

中国出口月度统计报告

大米

2020年1月

中华人民共和国商务部对外贸易司



一、概述

2020年1月，中国出口大米数量为74,969.8吨，环比下降64.8%，金额为4,958.0万美元(34,752.1万人民币元)，环比下降44.0%，平均单价为661.3美元/吨，环比增长59.0%，同比出口数量下降47.6%，金额下降5.1%，平均单价增长81.0%。

2020年1月，中国对亚洲出口大米数量为59,055.0吨，同比增长61.2%，金额为4,315.2万美元，同比增长132.2%，平均单价为730.7美元/吨，同比增长44.0%；对非洲出口大米数量为3,105.0吨，同比下降96.9%，金额为160.5万美元，同比下降94.8%，平均单价为517.0美元/吨，同比增长64.5%；对欧洲出口大米数量为774.4吨，同比下降82.1%，金额为24.2万美元，同比下降81.9%，平均单价为312.3美元/吨，同比增长1.3%；对北美洲出口大米数量为191.9吨，同比增长101.8%，金额为19.2万美元，同比增长76.6%，平均单价为1,001.1美元/吨，同比下降12.5%；对大洋洲出口大米数量为11,843.5吨，同比增长308.7%，金额为438.9万美元，同比增长303.0%，平均单价为370.6美元/吨，同比下降1.4%。

2020年1月，自中国进口大米的国家和地区中，按金额排名第一位是日本，数量为24,400.0吨，同比增长12,100.0%，金额为2,055.9万美元(14,415.6万人民币元)，同比增长8,325.8%，平均单价为842.6美元/吨，同比下降30.9%；第二位是韩国，数量为22,022.0吨，去年同期为0，金额为1,625.6万美元(11,398.5万人民币元)，去年同期为0，平均单价为738.2美元/吨；第三位是巴布亚新几内亚，数量为8,893.5吨，同比增长238.6%，金额为320.9万美元(2,246.9万人民币元)，同比增长236.4%，平均单价为360.8美元/吨，同比下降0.7%。

二、最近两年来各月出口走势

表1：2018年2月-2020年1月各月出口金额

单位：万美元，吨

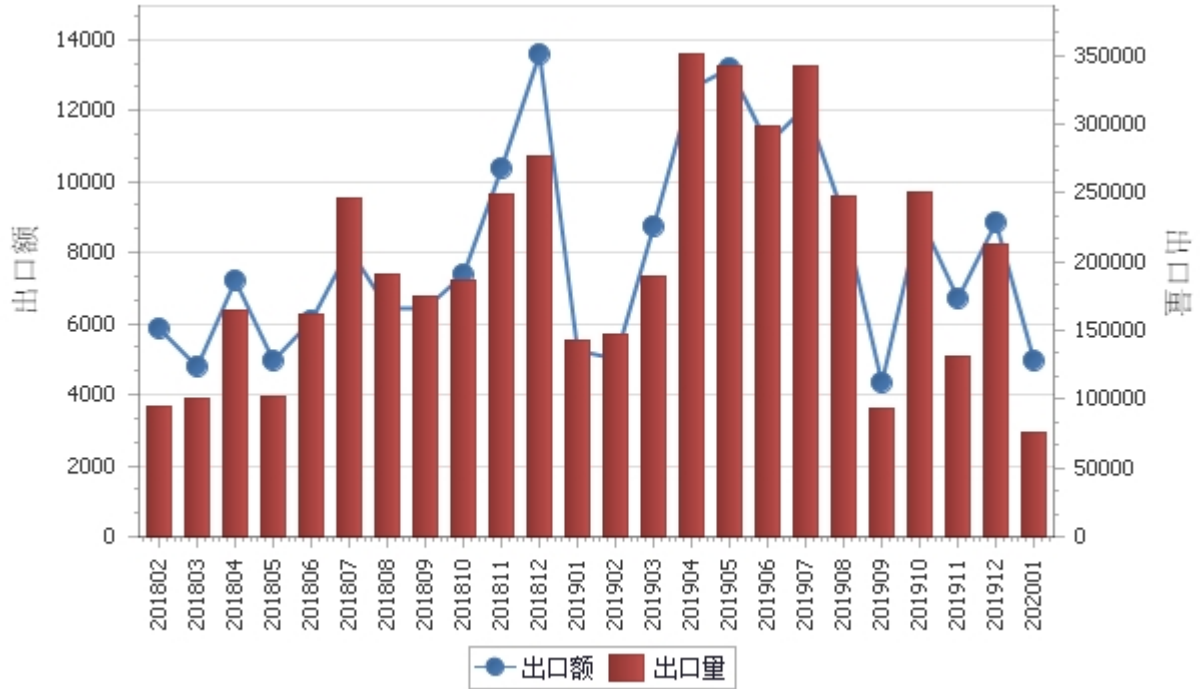
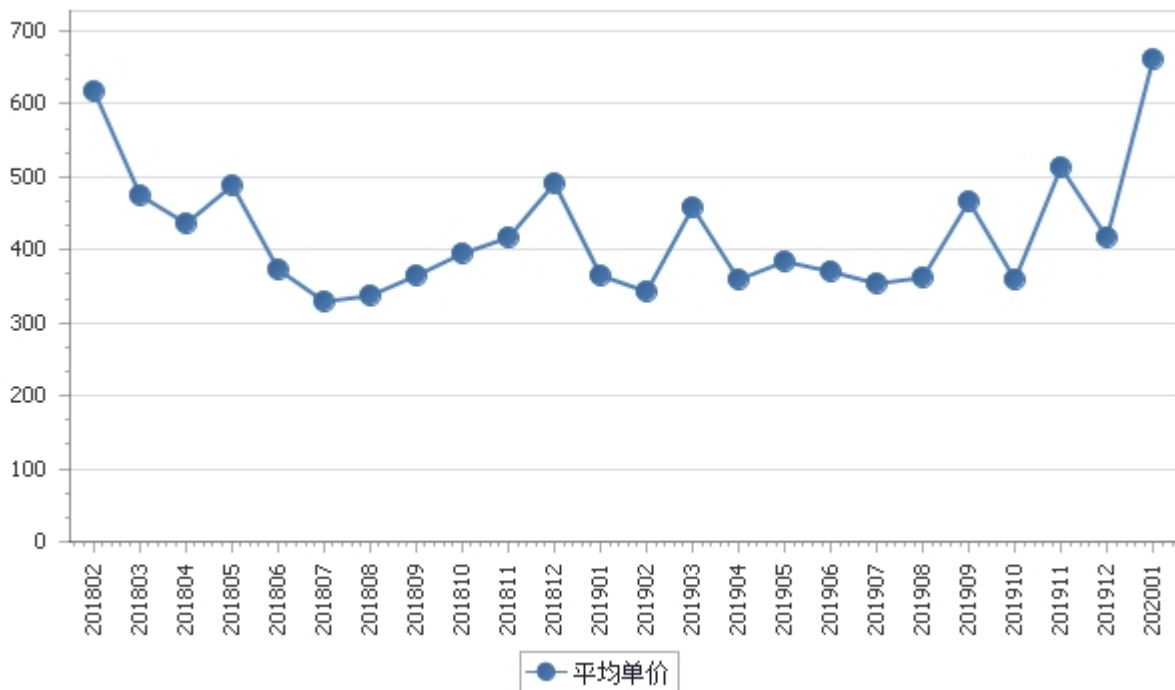


表2：2018年2月-2020年1月各月大米出口平均单价走势

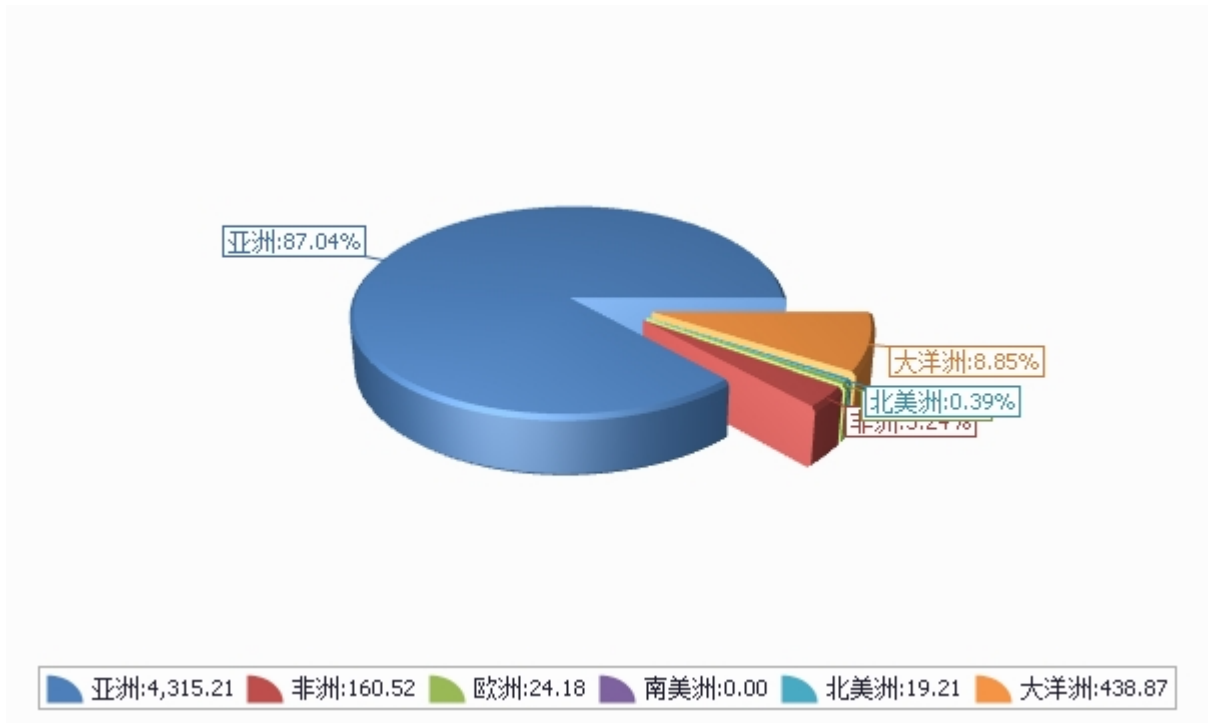
单位：美元/吨



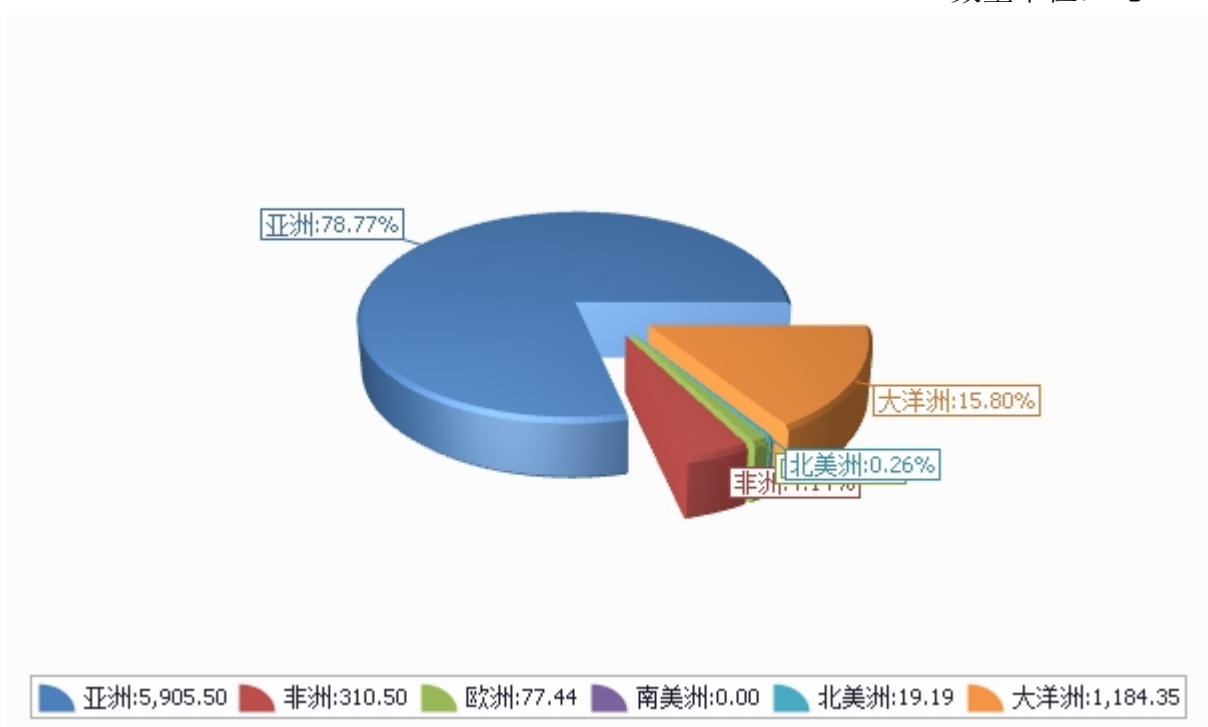
三、分大洲情况图示

表3：2020年1-1月分洲出口数量、金额

金额单位：万美元



数量单位：吨





四、分国家（地区）出口情况

表4：2020年1月分国家（地区）出口情况（当月）

单位：吨、万美元

国别(或地区)	2020年1月		同比%	
	数量	金额	数量	金额
亚洲	59,055.0	4,315.2	61.2	132.2
大洋洲	11,843.5	438.9	308.7	303.0
非洲	3,105.0	160.5	-96.9	-94.8
欧洲	774.4	24.2	-82.1	-81.9
北美洲	191.9	19.2	101.8	76.6
南美洲				
*一带一路	5,705.6	317.5	-92.5	-88.9
*中东	3,881.2	166.1	-94.4	-92.2
*独联体	774.4	24.2	-39.3	-43.1
*金砖国家	648.4	20.8		
*南部非洲关税同盟	624.0	19.1		
*东盟	40.0	10.0	-90.3	-87.6
*欧盟28国				
*海合会				
*拉美地区				
*加勒比共同体				
*中东欧16国				
日本	24,400.0	2,055.9	12,100.0	8,325.8
韩国	22,022.0	1,625.6		
巴布亚新几内亚	8,893.5	320.9	238.6	236.4
香港	2,205.0	156.4	27.6	26.9
东帝汶	4,000.0	112.4	300.0	316.3
巴基斯坦	325.0	107.9	-62.6	-73.5
南苏丹共和国	1,040.0	74.5		
朝鲜	1,325.2	58.9	78.7	52.7
蒙古	1,224.8	47.7	15.3	-6.9
黎巴嫩	1,250.0	42.9		

仅显示按金额排名前10名的国家和地区。



五、分贸易方式出口情况

表5：2020年1分贸易方式出口情况（当月）

单位：万美元

贸易方式	2020年1月		同比%	
	数量	金额	数量	金额
一般贸易	67,133.4	4,552.4	-47.7	5.4
加工贸易	0.0	0.0		
进料加工贸易	0.0	0.0		
边境小额贸易	1,742.1	72.4	120.0	75.1
其他贸易	6,094.3	333.3	-56.3	-61.5
无偿援助和赠送	2,106.0	150.9	-77.3	-77.5
保税仓库进出境	0.0	0.0	-100.0	-100.0
保税仓储转口货物	3,988.3	182.3	-14.3	-7.1
其他	0.0	0.0		



六、分地区出口情况

表6：2020年1月分地区出口情况（当月）

单位：吨、万美元

地区	2020年1月		同比%	
	数量	金额	数量	金额
北京	46,730.3	2,948.4	-65.8	-34.5
天津	412.3	19.6	-30.3	-38.5
内蒙古	392.5	11.8	685.0	329.8
辽宁	4,726.0	215.3	3.2	13.4
吉林	22,217.1	1,633.8		
黑龙江	144.3	14.1		
上海	0.0	0.0	-100.0	-100.0
江苏	0.0	0.0	-100.0	-100.0
浙江	0.0	0.0		
安徽	311.0	103.1	-12.7	-4.0
福建	25.0	8.6	-36.2	-49.1
江西	0.0	0.0		
山东	0.0	0.0	-100.0	-100.0
河南	0.0	0.0		
湖北	0.0	0.0	-100.0	-100.0
湖南	0.0	0.0	-100.0	-100.0
广东	0.0	0.0		
广西	0.0	0.0		
海南	0.0	0.0		
重庆	0.0	0.0	-100.0	-100.0



地区	2020年1月		同比%	
	数量	金额	数量	金额
四川	11.3	3.3	-89.2	-90.3
云南	0.0	0.0		

七、分企业性质出口情况

表7：2020年1月分企业性质出口情况（当月）

单位：万美元

企业性质	2020年1月		同比%	
	数量	金额	数量	金额
国有企业	28,609.3	1,984.6	106.1	73.1
外商投资企业	45,036.6	2,817.0	-64.7	-26.8
中外合资企业	412.3	19.6	-30.3	-38.5
外商独资企业	44,624.3	2,797.4	-64.9	-26.7
私营企业	1,323.9	156.3	-15.2	-32.1
其他	0.0	0.0		

八、出口价格、物量指数

表8：2020年1月出口价格、物量指数

	价格指数	物量指数
当月出口	195.6	48.7

注：价格指数为派氏，物量指数为拉氏。以上年同期为100。



报告说明

大米海关协调制度编码：

大米	10061000
大米	10061010
大米	10061011
大米	10061019
大米	10061021
大米	10061029
大米	10061081
大米	10061089
大米	10061090
大米	10061091
大米	10061099
大米	10062000
大米	10062010
大米	10062020
大米	10062080
大米	10062090
大米	10063000
大米	10063010
大米	10063020
大米	10063080
大米	10063090
大米	10064000
大米	10064010
大米	10064020
大米	10064080
大米	10064090
大米	11029021
大米	11029029
大米	11031931
大米	11031939



版 权 声 明

本报告的内容，包括但不限于其文本、数据和图像，版权为

中华人民共和国商务部

中国食品土畜进出口商会

共同所有（以下称“版权所有方”）。保留所有权利。

使用授权

版权所有方据此授权您拷贝和显示本报告的内容，但仅限于个人或资料性及非商业用途，您所做的任何拷贝必须包含本版权声明。在未事先得到版权所有方书面允许的情况下，您无权对报告内容作任何改动。

[意见反馈](#)