

# 中国出口月度统计报告

大米

2020年2月

中华人民共和国商务部对外贸易司



## 一、概述

2020年1至2月，中国出口大米数量为182,879.9吨，同比下降36.8%，金额为8,459.8万美元，同比下降17.6%，平均单价为462.6美元/吨，同比增长30.4%。2020年2月，中国出口大米数量为107,910.1吨，环比增长43.9%，金额为3,501.8万美元(24,439.1万人民币元)，环比下降29.4%，平均单价为324.5美元/吨，环比下降50.9%，同比出口数量下降26.3%，金额下降30.6%，平均单价下降5.7%。

2020年1至2月，中国对亚洲出口大米数量为87,450.5吨，同比增长48.1%，金额为5,499.0万美元，同比增长76.5%，平均单价为628.8美元/吨，同比增长19.2%；对非洲出口大米数量为38,755.0吨，同比下降81.4%，金额为1,059.8万美元，同比下降83.3%，平均单价为273.5美元/吨，同比下降10.4%；对欧洲出口大米数量为26,173.2吨，同比增长358.1%，金额为750.1万美元，同比增长316.9%，平均单价为286.6美元/吨，同比下降9.0%；对北美洲出口大米数量为311.0吨，同比增长58.9%，金额为33.4万美元，同比增长57.8%，平均单价为1,074.0美元/吨，同比下降0.7%；对大洋洲出口大米数量为30,190.2吨，同比增长87.9%，金额为1,117.4万美元，同比增长89.2%，平均单价为370.1美元/吨，同比增长0.7%。

2020年2月，中国对亚洲出口大米数量为28,395.5吨，同比增长26.7%，金额为1,183.8万美元，同比下降5.8%，平均单价为416.9美元/吨，同比下降25.6%；对非洲出口大米数量为35,650.0吨，同比下降67.4%，金额为899.3万美元，同比下降72.3%，平均单价为252.3美元/吨，同比下降15.0%；对欧洲出口大米数量为25,398.8吨，同比增长1,733.6%，金额为726.0万美元，同比增长1,461.7%，平均单价为285.8美元/吨，同比下降14.8%；对北美洲出口大米数量为119.2吨，同比增长18.4%，金额为14.2万美元，同比增长38.0%，平均单价为1,191.4美元/吨，同比增长16.6%；对大洋洲出口大米数量为18,346.7吨，同比增长39.3%，金额为678.5万美元，同比增长40.9%，平均单价为369.8美元/吨，同比增长1.1%。

2020年1至2月，自中国进口大米的国家和地区中，按金额排名第一位是日本，数量为24,680.0吨，同比增长12,240.0%，金额为2,084.7万美元，同比增长8,444.0%，平均单价为844.7美元/吨，同比下降30.8%；第二位是韩国，数量为22,022.0吨，同比增长4,304.4%，金额为1,625.6万美元，同比增长3,809.5%，平均单价为738.2美元/吨，同比下降11.2%；第三位是巴布亚新几内亚，数量为26,239.5吨，



同比增长70.1%，金额为945.3万美元，同比增长69.5%，平均单价为360.3美元/吨，同比下降0.4%。

2020年2月，自中国进口大米的国家和地区中，按金额排名第一位是尼日尔，数量为30,000.0吨，去年同期为0，金额为730.8万美元(5,113.3万人民币元)，去年同期为0，平均单价为243.6美元/吨；第二位是巴布亚新几内亚，数量为17,346.0吨，同比增长35.5%，金额为624.5万美元(4,334.2万人民币元)，同比增长35.0%，平均单价为360.0美元/吨，同比下降0.4%；第三位是土耳其，数量为20,000.0吨，同比增长116.2%，金额为610.0万美元(4,277.2万人民币元)，同比增长98.9%，平均单价为305.0美元/吨，同比下降8.0%。

## 二、最近两年来各月出口走势

表1：2018年3月-2020年2月各月出口金额

单位：万美元，吨

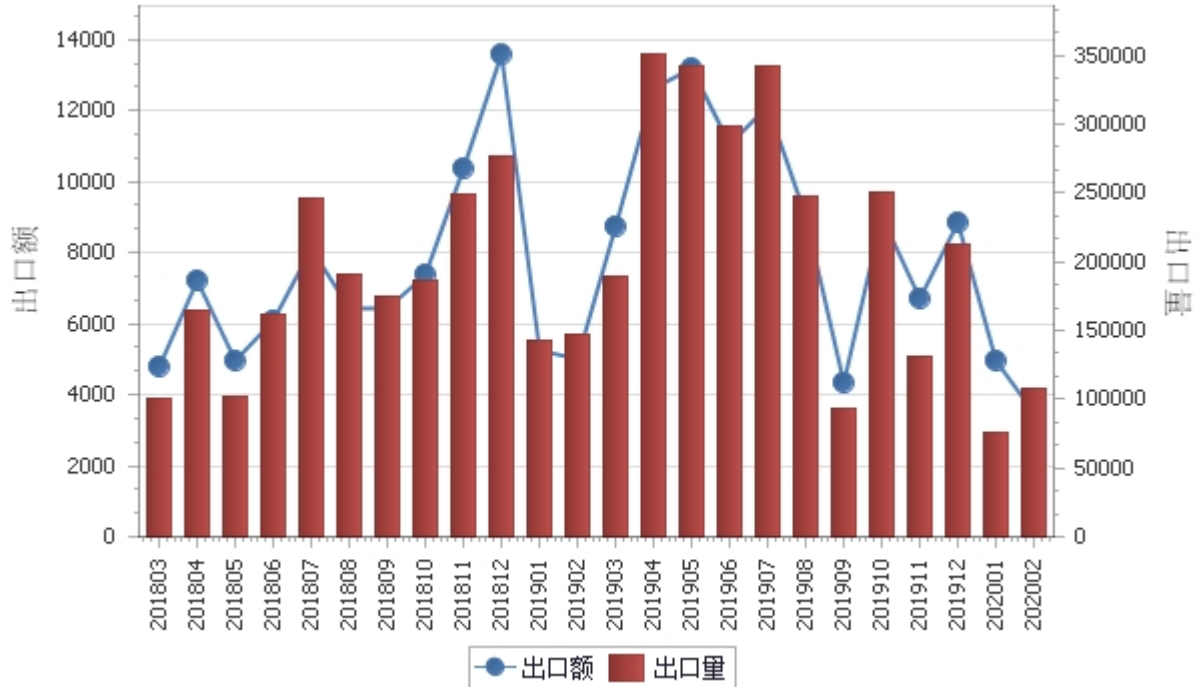
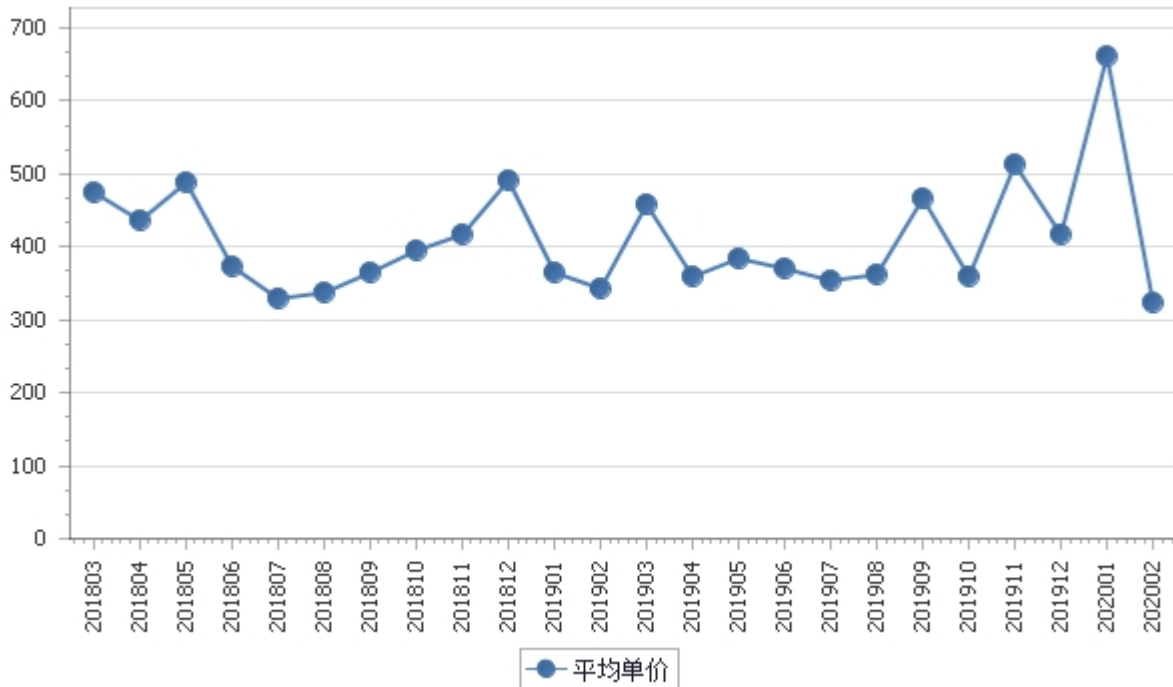


表2：2018年3月-2020年2月各月大米出口平均单价走势

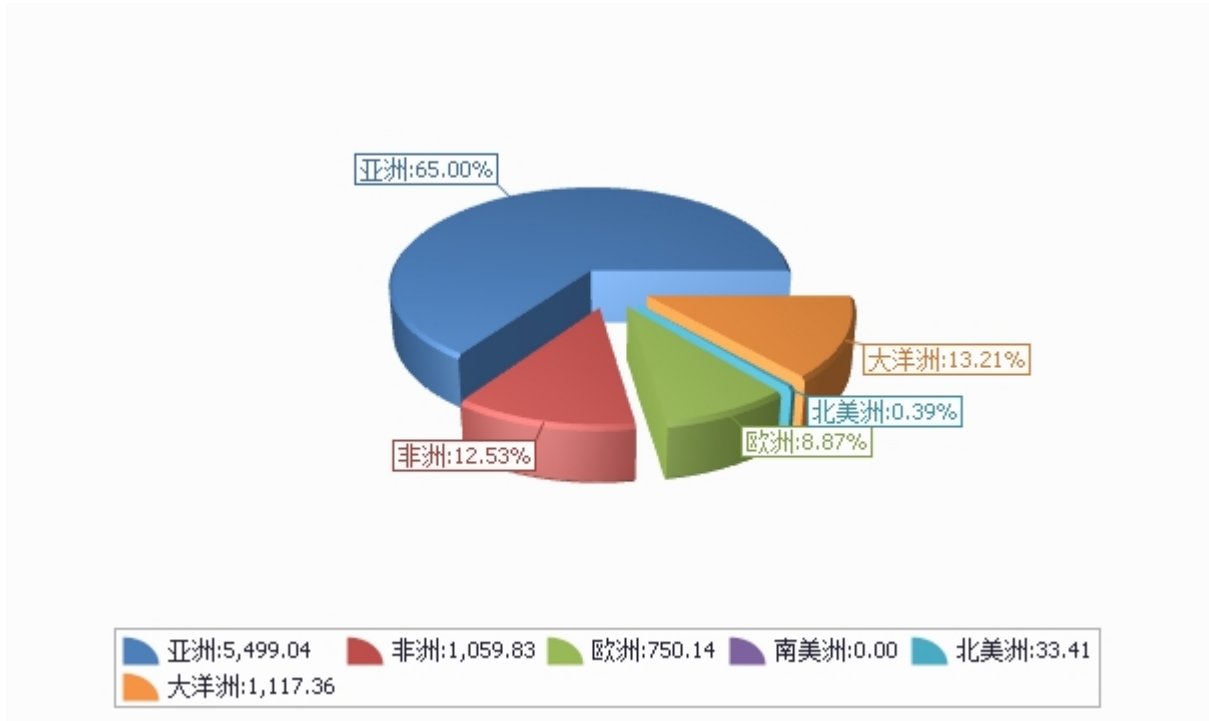
单位：美元/吨



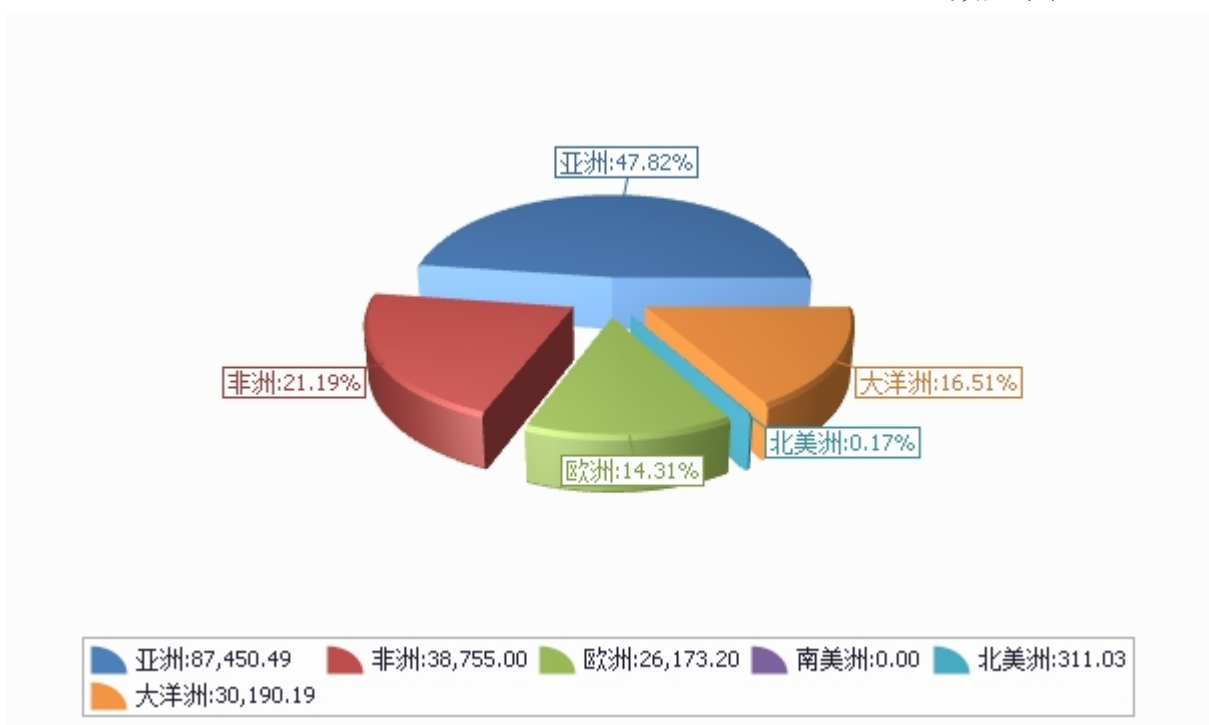
### 三、分大洲情况图示

表3：2020年1-2月分洲出口数量、金额

金额单位：万美元



数量单位：吨





## 四、分国家（地区）出口情况

表4：2020年2月分国家（地区）出口情况（当月）

单位：吨、万美元

国别(或地区)	2020年2月		同比%	
	数量	金额	数量	金额
亚洲	28,395.5	1,183.8	26.7	-5.8
非洲	35,650.0	899.3	-67.4	-72.3
欧洲	25,398.8	726.0	1,733.6	1,461.7
大洋洲	18,346.7	678.5	39.3	40.9
北美洲	119.2	14.2	18.4	38.0
南美洲				
*一带一路	55,528.4	1,872.3	-31.8	-34.6
*中东	30,250.2	934.4	-62.3	-62.7
*欧盟28国	15,105.6	418.5	1,359.2	1,095.3
*欧盟27国	15,105.6	418.5	1,359.2	1,095.3
*中东欧16国	15,000.0	409.5	2,900.0	2,175.0
*独联体	10,293.2	307.5	2,840.9	2,579.7
*金砖国家	693.2	20.2	-53.8	-56.5
*南部非洲关税同盟	650.0	18.5	-56.7	-60.1
*海合会	125.0	4.3		
*东盟	0.0	0.0		
*拉美地区				
*加勒比共同体				
尼日尔	30,000.0	730.8		
巴布亚新几内亚	17,346.0	624.5	35.5	35.0
土耳其	20,000.0	610.0	116.2	98.9
罗马尼亚	15,000.0	409.5		
乌克兰	10,250.0	305.8	4,000.0	3,551.6
巴基斯坦	751.0	244.3	-31.1	-30.5
埃及	4,000.0	114.0	-93.4	-93.5
黎巴嫩	3,125.2	105.0		
香港	1,305.3	94.1	-29.8	-27.7
叙利亚	2,000.0	65.1	-73.3	-76.8

仅显示按金额排名前10名的国家和地区。



表5：2020年1-2月分国家（地区）出口情况（累计）

单位：吨、万美元

国别(或地区)	2020年1--2月		同比%	
	数量	金额	数量	金额
亚洲	87,450.5	5,499.0	48.1	76.5
大洋洲	30,190.2	1,117.4	87.9	89.2
非洲	38,755.0	1,059.8	-81.4	-83.3
欧洲	26,173.2	750.1	358.1	316.9
北美洲	311.0	33.4	58.9	57.8
南美洲				
*一带一路	61,234.1	2,189.8	-61.1	-61.7
*中东	34,131.4	1,100.6	-77.2	-76.3
*欧盟28国	15,105.6	418.5	267.6	225.8
*欧盟27国	15,105.6	418.5	269.5	232.3
*中东欧16国	15,000.0	409.5	500.0	453.4
*独联体	11,067.6	331.7	581.1	514.1
*金砖国家	1,341.6	40.9	-10.6	-11.6
*南部非洲关税同盟	1,274.0	37.6	-15.1	-18.9
*东盟	40.0	10.0	-90.3	-87.6
*海合会	125.0	4.3	-37.5	-41.3
*拉美地区				
*加勒比共同体				
日本	24,680.0	2,084.7	12,240.0	8,444.0
韩国	22,022.0	1,625.6	4,304.4	3,809.5
巴布亚新几内亚	26,239.5	945.3	70.1	69.5
尼日尔	30,000.0	730.8		
土耳其	20,500.0	626.4	-44.2	-48.1
罗马尼亚	15,000.0	409.5		
巴基斯坦	1,076.0	352.2	-45.0	-53.6
乌克兰	10,250.0	305.8	900.0	815.3
香港	3,510.3	250.5	-2.2	-1.1
黎巴嫩	4,375.2	147.9		

仅显示按金额排名前10名的国家和地区。



## 五、分贸易方式出口情况

表6：2020年2分贸易方式出口情况（当月）

单位：万美元

贸易方式	2020年2月		同比%	
	数量	金额	数量	金额
一般贸易	107,676.1	3,489.2	-25.1	-27.9
加工贸易	0.0	0.0		
进料加工贸易	0.0	0.0		
边境小额贸易	0.0	0.0		
其他贸易	234.0	12.6	-91.2	-93.8
无偿援助和赠送	0.0	0.0	-100.0	-100.0
保税仓库进出境	0.0	0.0		
保税仓储转口货物	234.0	12.6	-0.2	-2.4
其他	0.0	0.0		





表7：2020年1-2月分贸易方式出口情况（累计）

单位：万美元

贸易方式	2020年1--2月		同比%	
	数量	金额	数量	金额
一般贸易	174,809.5	8,041.6	-35.8	-12.2
加工贸易	0.0	0.0		
进料加工贸易	0.0	0.0		
边境小额贸易	1,742.1	72.4	120.0	75.1
其他贸易	6,328.3	345.9	-61.9	-67.6
无偿援助和赠送	2,106.0	150.9	-82.0	-82.4
保税仓库进出境	0.0	0.0	-100.0	-100.0
保税仓储转口货物	4,222.3	194.9	-13.6	-6.8
其他	0.0	0.0		



## 六、分地区出口情况

表8：2020年2月分地区出口情况（当月）

单位：吨、万美元

地区	2020年2月		同比%	
	数量	金额	数量	金额
北京	106,925.1	3,244.9	-26.3	-30.5
天津	234.0	12.6	-0.2	-2.4
内蒙古	0.0	0.0		
辽宁	0.0	0.0		
吉林	0.0	0.0		
黑龙江	0.0	0.0		
上海	0.0	0.0		
江苏	0.0	0.0	-100.0	-100.0
浙江	0.0	0.0		
安徽	751.0	244.3	2.4	3.0
福建	0.0	0.0		
江西	0.0	0.0		
山东	0.0	0.0		
河南	0.0	0.0		
湖北	0.0	0.0	-100.0	-100.0
湖南	0.0	0.0	-100.0	-100.0
广东	0.0	0.0		
广西	0.0	0.0		
海南	0.0	0.0		
重庆	0.0	0.0		



地区	2020年2月		同比%	
	数量	金额	数量	金额
四川	0.0	0.0		
云南	0.0	0.0		



表9：2020年1-2月分地区出口情况（累计）

单位：吨、万美元

地区	2020年1--2月		同比%	
	数量	金额	数量	金额
北京	153,655.5	6,193.3	-45.5	-32.5
天津	646.3	32.2	-21.8	-28.1
内蒙古	392.5	11.8	685.0	329.8
辽宁	4,726.0	215.3	3.2	13.4
吉林	22,217.1	1,633.8		
黑龙江	144.3	14.1		
上海	0.0	0.0	-100.0	-100.0
江苏	0.0	0.0	-100.0	-100.0
浙江	0.0	0.0		
安徽	1,062.0	347.4	-2.5	0.8
福建	25.0	8.6	-36.2	-49.1
江西	0.0	0.0		
山东	0.0	0.0	-100.0	-100.0
河南	0.0	0.0		
湖北	0.0	0.0	-100.0	-100.0
湖南	0.0	0.0	-100.0	-100.0
广东	0.0	0.0		
广西	0.0	0.0		
海南	0.0	0.0		
重庆	0.0	0.0	-100.0	-100.0



地区	2020年1--2月		同比%	
	数量	金额	数量	金额
四川	11.3	3.3	-89.2	-90.3
云南	0.0	0.0		

## 七、分企业性质出口情况

表10：2020年2月分企业性质出口情况（当月）

单位：万美元

企业性质	2020年2月		同比%	
	数量	金额	数量	金额
国有企业	0.0	0.0	-100.0	-100.0
外商投资企业	107,159.1	3,257.5	-25.0	-27.5
中外合资企业	234.0	12.6	-0.2	-2.4
外商独资企业	106,925.1	3,244.9	-25.1	-27.6
私营企业	751.0	244.3	-11.5	-10.0
其他	0.0	0.0		

表11：2020年1-2月分企业性质出口情况（累计）

单位：万美元

企业性质	2020年1--2月		同比%	
	数量	金额	数量	金额
国有企业	28,609.3	1,984.6	72.6	39.4
外商投资企业	152,195.7	6,074.6	-43.8	-27.2
中外合资企业	646.3	32.2	-21.8	-28.1
外商独资企业	151,549.5	6,042.4	-43.8	-27.2
私营企业	2,074.9	400.6	-13.9	-20.1
其他	0.0	0.0		



## 八、出口价格、物量指数

表12：2020年2月出口价格、物量指数

	价格指数	物量指数
当月出口	96.0	72.1
累计出口	134.7	61.1

注：价格指数为派氏，物量指数为拉氏。以上年同期为100。





## 报告说明

大米海关协调制度编码：

大米	10061000
大米	10061010
大米	10061011
大米	10061019
大米	10061021
大米	10061029
大米	10061081
大米	10061089
大米	10061090
大米	10061091
大米	10061099
大米	10062000
大米	10062010
大米	10062020
大米	10062080
大米	10062090
大米	10063000
大米	10063010
大米	10063020
大米	10063080
大米	10063090
大米	10064000
大米	10064010
大米	10064020
大米	10064080
大米	10064090
大米	11029021
大米	11029029
大米	11031931
大米	11031939



## 版 权 声 明

本报告的内容，包括但不限于其文本、数据和图像，版权为

中华人民共和国商务部

中国食品土畜进出口商会

共同所有（以下称“版权所有方”）。保留所有权利。

### 使用授权

版权所有方据此授权您拷贝和显示本报告的内容，但仅限于个人或资料性及非商业用途，您所做的任何拷贝必须包含本版权声明。在未事先得到版权所有方书面允许的情况下，您无权对报告内容作任何改动。

[意见反馈](#)