

中国出口月度统计报告

大米

2020年3月

中华人民共和国商务部对外贸易司



一、概述

2020年1至3月，中国出口大米数量为521,454.7吨，同比增长8.8%，金额为21,391.9万美元，同比增长12.7%，平均单价为410.2美元/吨，同比增长3.5%。2020年3月，中国出口大米数量为338,574.8吨，环比增长213.8%，金额为12,932.1万美元(90,293.4万人民币元)，环比增长269.3%，平均单价为382.0美元/吨，环比增长17.7%，同比出口数量增长78.6%，金额增长48.3%，平均单价下降16.9%。

2020年1至3月，中国对亚洲出口大米数量为162,682.5吨，同比增长39.5%，金额为10,665.7万美元，同比增长40.3%，平均单价为655.6美元/吨，同比增长0.6%；对非洲出口大米数量为264,186.7吨，同比下降18.4%，金额为7,552.2万美元，同比下降24.3%，平均单价为285.9美元/吨，同比下降7.3%；对欧洲出口大米数量为28,646.4吨，同比增长134.0%，金额为833.7万美元，同比增长107.1%，平均单价为291.0美元/吨，同比下降11.5%；对南美洲出口大米数量为21,000.0吨，同比增长10,294,017.6%，金额为648.6万美元，同比增长1,312,931.4%，平均单价为308.9美元/吨，同比下降87.2%；对北美洲出口大米数量为406.2吨，同比增长0.6%，金额为44.3万美元，同比增长0.2%，平均单价为1,091.1美元/吨，同比下降0.4%；对大洋洲出口大米数量为44,532.8吨，同比增长69.9%，金额为1,647.3万美元，同比增长71.4%，平均单价为369.9美元/吨，同比增长0.9%。

2020年3月，中国对亚洲出口大米数量为75,232.0吨，同比增长30.7%，金额为5,166.7万美元，同比增长15.2%，平均单价为686.8美元/吨，同比下降11.9%；对非洲出口大米数量为225,431.7吨，同比增长95.7%，金额为6,492.3万美元，同比增长79.5%，平均单价为288.0美元/吨，同比下降8.3%；对欧洲出口大米数量为2,473.2吨，同比下降62.1%，金额为83.6万美元，同比下降62.5%，平均单价为338.0美元/吨，同比下降1.0%；对南美洲出口大米数量为21,000.0吨，去年同期为0，金额为648.6万美元，去年同期为0，平均单价为308.9美元/吨；对北美洲出口大米数量为95.2吨，同比下降54.2%，金额为10.9万美元，同比下降52.6%，平均单价为1,147.2美元/吨，同比增长3.4%；对大洋洲出口大米数量为14,342.7吨，同比增长41.4%，金额为529.9万美元，同比增长43.0%，平均单价为369.5美元/吨，同比增长1.2%。

2020年1至3月，自中国进口大米的国家和地区中，按金额排名第一位是韩国，数量为44,022.0吨，同比增长22.3%，金额为3,260.0万



美元，同比增长17.4%，平均单价为740.5美元/吨，同比下降4.0%；第二位是日本，数量为36,820.0吨，同比增长18,310.0%，金额为3,117.5万美元，同比增长12,676.5%，平均单价为846.7美元/吨，同比下降30.6%；第三位是埃及，数量为87,000.0吨，同比下降53.0%，金额为2,482.8万美元，同比下降52.6%，平均单价为285.4美元/吨，同比增长0.8%。

2020年3月，自中国进口大米的国家和地区中，按金额排名第一位是埃及，数量为83,000.0吨，同比下降1.8%，金额为2,368.8万美元(16,595.3万人民币元)，同比增长0.1%，平均单价为285.4美元/吨，同比增长1.9%；第二位是韩国，数量为22,000.0吨，同比下降38.0%，金额为1,634.3万美元(11,442.3万人民币元)，同比下降40.2%，平均单价为742.9美元/吨，同比下降3.6%；第三位是巴基斯坦，数量为3,238.6吨，同比增长33.0%，金额为1,073.5万美元(7,491.0万人民币元)，同比增长22.7%，平均单价为3,314.8美元/吨，同比下降7.7%。

二、最近两年来各月出口走势

表1：2018年4月-2020年3月各月出口金额

单位：万美元，吨

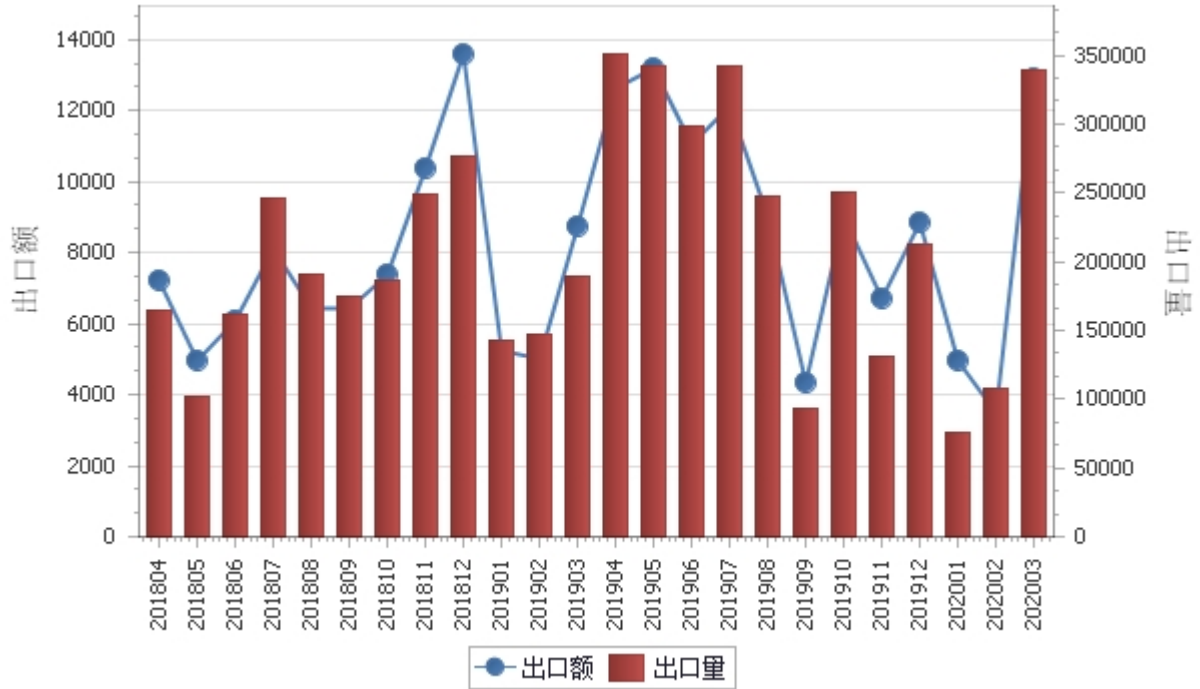
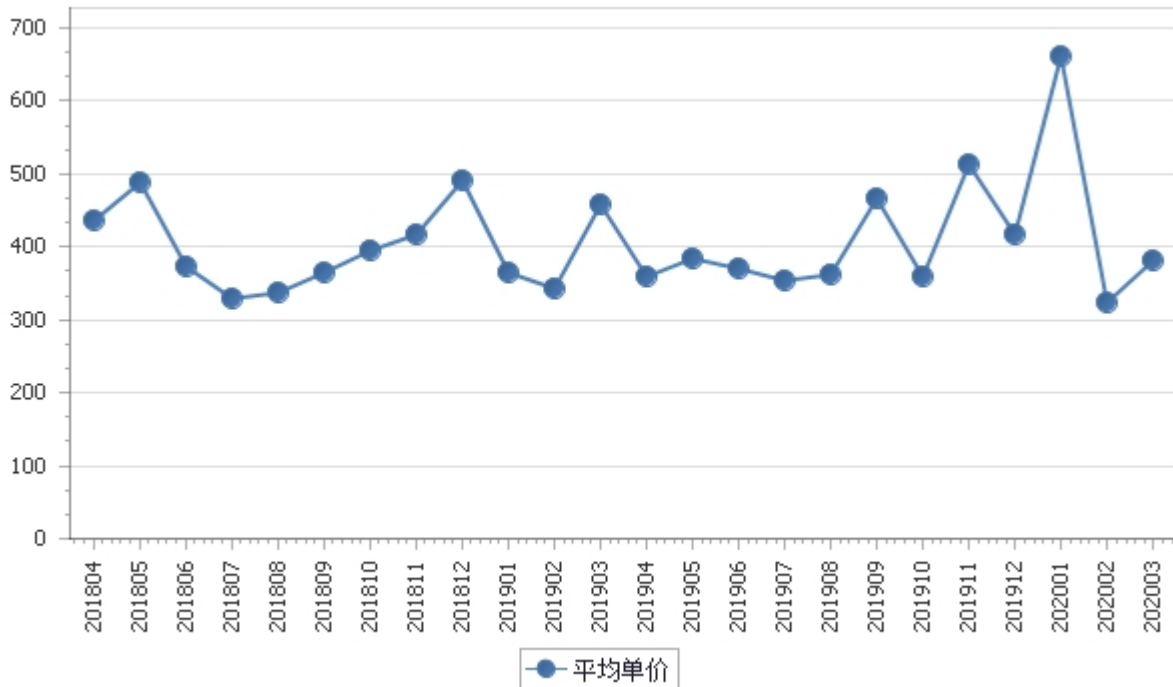


表2：2018年4月-2020年3月各月大米出口平均单价走势

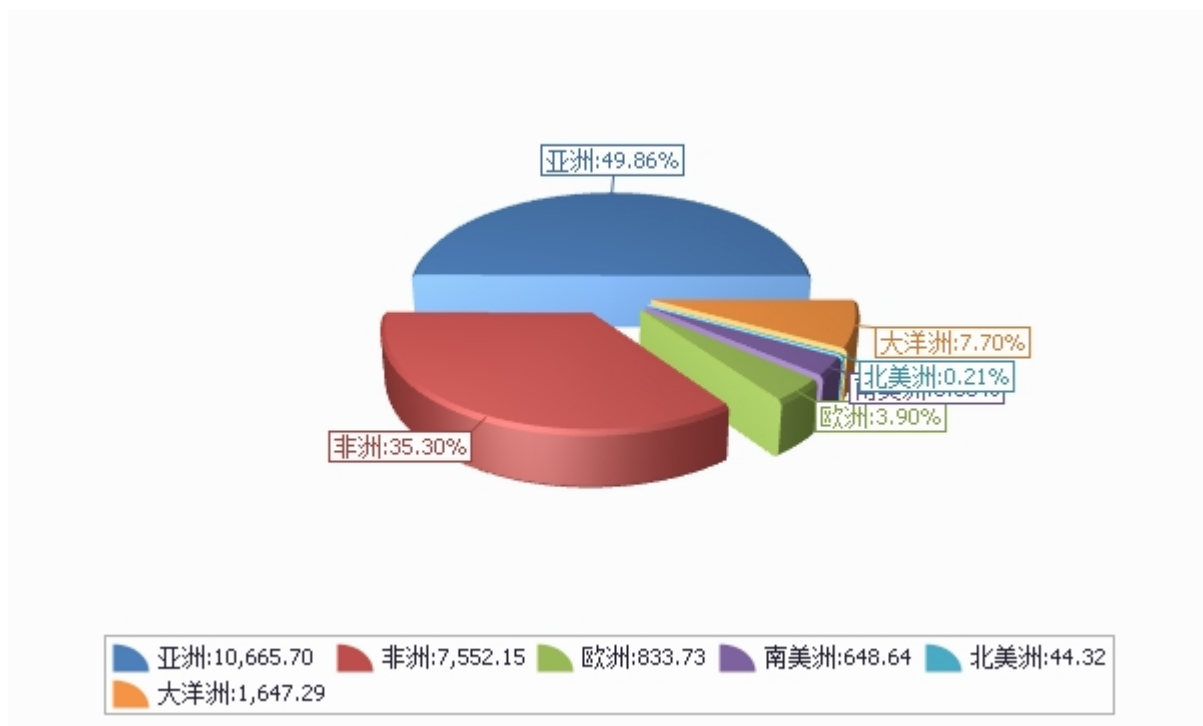
单位：美元/吨



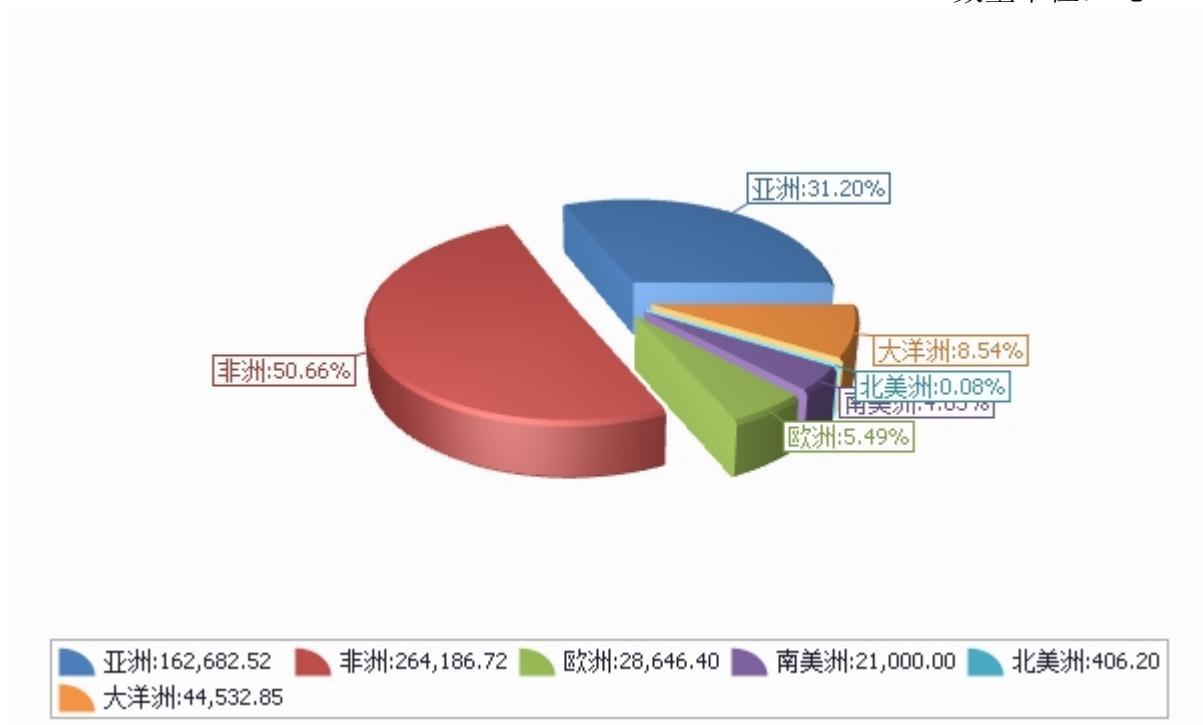
三、分大洲情况图示

表3：2020年1-3月分洲出口数量、金额

金额单位：万美元



数量单位：吨





四、分国家（地区）出口情况

表4：2020年3月分国家（地区）出口情况（当月）

单位：吨、万美元

| 国别(或地区) | 2020年3月 | | 同比% | |
|-----------|-----------|---------|--------|--------|
| | 数量 | 金额 | 数量 | 金额 |
| 非洲 | 225,431.7 | 6,492.3 | 95.7 | 79.5 |
| 亚洲 | 75,232.0 | 5,166.7 | 30.7 | 15.2 |
| 南美洲 | 21,000.0 | 648.6 | | |
| 大洋洲 | 14,342.7 | 529.9 | 41.4 | 43.0 |
| 欧洲 | 2,473.2 | 83.6 | -62.1 | -62.5 |
| 北美洲 | 95.2 | 10.9 | -54.2 | -52.6 |
| *一带一路 | 122,897.7 | 4,768.6 | 12.9 | 16.4 |
| *中东 | 150,625.1 | 4,502.8 | 50.3 | 53.1 |
| *拉美地区 | 21,000.0 | 648.6 | | |
| *东盟 | 466.5 | 110.1 | 5.7 | 6.0 |
| *独联体 | 1,750.0 | 53.0 | 29.3 | -27.3 |
| *欧盟28国 | 641.8 | 29.3 | -87.3 | -79.9 |
| *欧盟27国 | 623.2 | 27.0 | -87.7 | -81.5 |
| *中东欧16国 | 650.0 | 23.6 | -85.9 | -81.8 |
| *海合会 | 250.0 | 8.6 | 66.7 | 66.7 |
| *南部非洲关税同盟 | 0.0 | 0.0 | | |
| *金砖国家 | 0.0 | 0.0 | -100.0 | -100.0 |
| *加勒比共同体 | | | | |
| 埃及 | 83,000.0 | 2,368.8 | -1.8 | 0.1 |
| 韩国 | 22,000.0 | 1,634.3 | -38.0 | -40.2 |
| 巴基斯坦 | 3,238.6 | 1,073.5 | 33.0 | 22.7 |
| 日本 | 12,140.0 | 1,032.7 | | |
| 塞拉利昂 | 33,000.0 | 922.5 | | |
| 利比亚 | 25,000.0 | 785.8 | | |
| 喀麦隆 | 25,000.0 | 679.3 | | |
| 波多黎各 | 21,000.0 | 648.6 | | |
| 几内亚(比绍) | 20,000.0 | 560.2 | | |
| 叙利亚 | 18,000.0 | 554.9 | | |

仅显示按金额排名前10名的国家和地区。



表5：2020年1-3月分国家（地区）出口情况（累计）

单位：吨、万美元

| 国别(或地区) | 2020年1--3月 | | 同比% | |
|-----------|------------|----------|--------------|-------------|
| | 数量 | 金额 | 数量 | 金额 |
| 亚洲 | 162,682.5 | 10,665.7 | 39.5 | 40.3 |
| 非洲 | 264,186.7 | 7,552.2 | -18.4 | -24.3 |
| 大洋洲 | 44,532.8 | 1,647.3 | 69.9 | 71.4 |
| 欧洲 | 28,646.4 | 833.7 | 134.0 | 107.1 |
| 南美洲 | 21,000.0 | 648.6 | 10,294,017.6 | 1,312,931.4 |
| 北美洲 | 406.2 | 44.3 | 0.6 | 0.2 |
| *一带一路 | 184,131.8 | 6,958.4 | -30.8 | -29.1 |
| *中东 | 184,756.6 | 5,603.4 | -26.1 | -26.1 |
| *拉美地区 | 21,000.0 | 648.6 | 10,294,017.6 | 1,312,931.4 |
| *欧盟28国 | 15,747.4 | 447.8 | 71.5 | 63.1 |
| *欧盟27国 | 15,728.8 | 445.4 | 71.7 | 63.7 |
| *中东欧16国 | 15,650.0 | 433.1 | 120.4 | 112.7 |
| *独联体 | 12,817.6 | 384.7 | 330.3 | 203.1 |
| *东盟 | 506.5 | 120.1 | -40.8 | -34.9 |
| *金砖国家 | 1,341.6 | 40.9 | -48.5 | -63.1 |
| *南部非洲关税同盟 | 1,274.0 | 37.6 | -15.1 | -18.9 |
| *海合会 | 375.0 | 12.9 | 7.1 | 3.4 |
| *加勒比共同体 | | | | |
| 韩国 | 44,022.0 | 3,260.0 | 22.3 | 17.4 |
| 日本 | 36,820.0 | 3,117.5 | 18,310.0 | 12,676.5 |
| 埃及 | 87,000.0 | 2,482.8 | -53.0 | -52.6 |
| 巴基斯坦 | 4,314.6 | 1,425.7 | -1.8 | -12.7 |
| 巴布亚新几内亚 | 37,950.5 | 1,366.9 | 51.6 | 51.3 |
| 土耳其 | 31,500.0 | 964.1 | -31.9 | -36.7 |
| 塞拉利昂 | 33,000.0 | 922.5 | 3,172.2 | 1,087.0 |
| 利比亚 | 25,000.0 | 785.8 | 9,900.0 | 9,063.3 |
| 尼日尔 | 30,000.0 | 730.8 | | |
| 喀麦隆 | 25,000.0 | 679.3 | 27.6 | 23.8 |

仅显示按金额排名前10名的国家和地区。



五、分贸易方式出口情况

表6：2020年3分贸易方式出口情况（当月）

单位：万美元

| 贸易方式 | 2020年3月 | | 同比% | |
|----------|-----------|----------|--------|--------|
| | 数量 | 金额 | 数量 | 金额 |
| 一般贸易 | 335,028.9 | 12,692.7 | 86.1 | 57.1 |
| 加工贸易 | 0.0 | 0.0 | | |
| 进料加工贸易 | 0.0 | 0.0 | | |
| 边境小额贸易 | 0.0 | 0.0 | -100.0 | -100.0 |
| 其他贸易 | 3,545.9 | 239.3 | -45.4 | -49.2 |
| 无偿援助和赠送 | 3,018.0 | 215.7 | -47.8 | -50.1 |
| 保税仓库进出境 | 0.0 | 0.0 | | |
| 保税仓储转口货物 | 527.9 | 23.6 | -25.7 | -40.1 |
| 其他 | 0.0 | 0.0 | | |



表7：2020年1-3月分贸易方式出口情况（累计）

单位：万美元

| 贸易方式 | 2020年1--3月 | | 同比% | |
|----------|------------|----------|--------|--------|
| | 数量 | 金额 | 数量 | 金额 |
| 一般贸易 | 509,838.4 | 20,734.3 | 12.8 | 20.3 |
| 加工贸易 | 0.0 | 0.0 | | |
| 进料加工贸易 | 0.0 | 0.0 | | |
| 边境小额贸易 | 1,742.1 | 72.4 | -55.5 | -65.3 |
| 其他贸易 | 9,874.2 | 585.2 | -57.2 | -62.0 |
| 无偿援助和赠送 | 5,124.0 | 366.6 | -70.7 | -71.6 |
| 保税仓库进出境 | 0.0 | 0.0 | -100.0 | -100.0 |
| 保税仓储转口货物 | 4,750.2 | 218.6 | -15.1 | -12.1 |
| 其他 | 0.0 | 0.0 | | |



六、分地区出口情况

表8：2020年3月分地区出口情况（当月）

单位：吨、万美元

| 地区 | 2020年3月 | | 同比% | |
|-----|-----------|----------|-------------|-----------|
| | 数量 | 金额 | 数量 | 金额 |
| 北京 | 334,505.7 | 11,716.2 | 82.7 | 55.4 |
| 天津 | 527.9 | 23.6 | -25.7 | -40.1 |
| 山西 | 0.0 | 0.0 | | |
| 内蒙古 | 0.0 | 0.0 | | |
| 辽宁 | 0.0 | 0.0 | -100.0 | -100.0 |
| 吉林 | 0.0 | 0.0 | -100.0 | -100.0 |
| 黑龙江 | 0.0 | 0.0 | -100.0 | -100.0 |
| 上海 | 0.0 | 0.0 | | |
| 江苏 | 500.8 | 149.9 | 1,043,129.2 | 851,554.0 |
| 浙江 | 0.0 | 0.0 | | |
| 安徽 | 1,333.2 | 429.2 | 4.2 | -5.6 |
| 福建 | 225.0 | 76.0 | 183.0 | 140.5 |
| 江西 | 0.0 | 0.0 | | |
| 山东 | 0.0 | 0.0 | | |
| 河南 | 0.0 | 0.0 | | |
| 湖北 | 550.0 | 150.7 | -45.9 | -59.7 |
| 湖南 | 751.6 | 332.4 | 275.8 | 310.1 |
| 广东 | 0.0 | 0.0 | | |
| 广西 | 0.0 | 0.0 | | |
| 海南 | 0.0 | 0.0 | | |



| 地区 | 2020年3月 | | 同比% | |
|----|---------|------|------|------|
| | 数量 | 金额 | 数量 | 金额 |
| 重庆 | 0.0 | 0.0 | | |
| 四川 | 180.7 | 54.1 | 78.4 | 73.2 |
| 云南 | 0.0 | 0.0 | | |



表9：2020年1-3月分地区出口情况（累计）

单位：吨、万美元

| 地区 | 2020年1--3月 | | 同比% | |
|-----|------------|----------|---------|---------|
| | 数量 | 金额 | 数量 | 金额 |
| 北京 | 488,161.2 | 17,909.5 | 5.0 | 7.1 |
| 天津 | 1,174.2 | 55.8 | -23.6 | -33.7 |
| 山西 | 0.0 | 0.0 | | |
| 内蒙古 | 392.5 | 11.8 | 685.0 | 329.8 |
| 辽宁 | 4,726.0 | 215.3 | -18.1 | -15.5 |
| 吉林 | 22,217.1 | 1,633.8 | 1,986.8 | 2,884.3 |
| 黑龙江 | 144.3 | 14.1 | -83.4 | -70.1 |
| 上海 | 0.0 | 0.0 | -100.0 | -100.0 |
| 江苏 | 500.8 | 149.9 | 107.7 | 86.5 |
| 浙江 | 0.0 | 0.0 | | |
| 安徽 | 2,395.2 | 776.5 | 1.1 | -2.8 |
| 福建 | 250.0 | 84.6 | 110.7 | 74.3 |
| 江西 | 0.0 | 0.0 | | |
| 山东 | 0.0 | 0.0 | -100.0 | -100.0 |
| 河南 | 0.0 | 0.0 | | |
| 湖北 | 550.0 | 150.7 | -54.8 | -65.7 |
| 湖南 | 751.6 | 332.4 | 5.1 | -12.5 |
| 广东 | 0.0 | 0.0 | | |
| 广西 | 0.0 | 0.0 | | |
| 海南 | 0.0 | 0.0 | | |



| 地区 | 2020年1--3月 | | 同比% | |
|----|------------|------|--------|--------|
| | 数量 | 金额 | 数量 | 金额 |
| 重庆 | 0.0 | 0.0 | -100.0 | -100.0 |
| 四川 | 192.0 | 57.4 | -6.7 | -12.6 |
| 云南 | 0.0 | 0.0 | | |

七、分企业性质出口情况

表10：2020年3月分企业性质出口情况（当月）

单位：万美元

| 企业性质 | 2020年3月 | | 同比% | |
|--------|-----------|----------|-------|-------|
| | 数量 | 金额 | 数量 | 金额 |
| 国有企业 | 3,543.8 | 373.1 | -45.1 | -41.0 |
| 外商投资企业 | 332,015.6 | 11,524.1 | 86.7 | 61.5 |
| 中外合资企业 | 527.9 | 23.6 | -25.7 | -40.1 |
| 外商独资企业 | 331,487.7 | 11,500.5 | 87.1 | 62.1 |
| 私营企业 | 3,015.5 | 1,034.8 | -42.8 | 9.0 |
| 其他 | 0.0 | 0.0 | | |

表11：2020年1-3月分企业性质出口情况（累计）

单位：万美元

| 企业性质 | 2020年1--3月 | | 同比% | |
|--------|------------|----------|-------|-------|
| | 数量 | 金额 | 数量 | 金额 |
| 国有企业 | 32,153.1 | 2,357.7 | 39.6 | 14.7 |
| 外商投资企业 | 484,211.3 | 17,598.7 | 8.0 | 13.7 |
| 中外合资企业 | 1,174.2 | 55.8 | -23.6 | -33.7 |
| 外商独资企业 | 483,037.2 | 17,542.9 | 8.1 | 13.9 |
| 私营企业 | 5,090.3 | 1,435.4 | -33.7 | -1.1 |
| 其他 | 0.0 | 0.0 | | |

八、出口价格、物量指数

表12：2020年3月出口价格、物量指数

| | 价格指数 | 物量指数 |
|------|-------|-------|
| 当月出口 | 96.7 | 153.3 |
| 累计出口 | 103.4 | 108.9 |

注：价格指数为派氏，物量指数为拉氏。以上年同期为100。



报告说明

大米海关协调制度编码：

| | |
|----|----------|
| 大米 | 10061000 |
| 大米 | 10061010 |
| 大米 | 10061011 |
| 大米 | 10061019 |
| 大米 | 10061021 |
| 大米 | 10061029 |
| 大米 | 10061081 |
| 大米 | 10061089 |
| 大米 | 10061090 |
| 大米 | 10061091 |
| 大米 | 10061099 |
| 大米 | 10062000 |
| 大米 | 10062010 |
| 大米 | 10062020 |
| 大米 | 10062080 |
| 大米 | 10062090 |
| 大米 | 10063000 |
| 大米 | 10063010 |
| 大米 | 10063020 |
| 大米 | 10063080 |
| 大米 | 10063090 |
| 大米 | 10064000 |
| 大米 | 10064010 |
| 大米 | 10064020 |
| 大米 | 10064080 |
| 大米 | 10064090 |
| 大米 | 11029021 |
| 大米 | 11029029 |
| 大米 | 11031931 |
| 大米 | 11031939 |



版 权 声 明

本报告的内容，包括但不限于其文本、数据和图像，版权为

中华人民共和国商务部

中国食品土畜进出口商会

共同所有（以下称“版权所有方”）。保留所有权利。

使用授权

版权所有方据此授权您拷贝和显示本报告的内容，但仅限于个人或资料性及非商业用途，您所做的任何拷贝必须包含本版权声明。在未事先得到版权所有方书面允许的情况下，您无权对报告内容作任何改动。

[意见反馈](#)