

中国出口月度统计报告

蜂蜜

2013年12月



中华人民共和国商务部

对外贸易司

一、概述

2013年1-12月，中国出口蜂蜜数量为124,900.8吨，同比增长13.4%，金额为24,655.0万美元，同比增长14.6%，平均单价为1,974.0美元/吨，同比增长1.1%。2013年12月，中国出口蜂蜜数量为12,165.2吨，环比下降5.7%，金额为2,379.3万美元，环比下降9.8%，平均单价为1,955.8美元/吨，环比下降4.4%，同比出口数量增长4.8%，金额增长5.4%，平均单价增长0.6%。

2013年1-12月，中国对亚洲出口蜂蜜数量为40,540.5吨，同比增长4.0%，金额为8,986.0万美元，同比增长8.8%，平均单价为2,216.6美元/吨，同比增长4.7%；对非洲出口蜂蜜数量为3,056.5吨，同比下降23.1%，金额为537.8万美元，同比下降20.0%，平均单价为1,759.5美元/吨，同比增长4.0%；对欧洲出口蜂蜜数量为80,161.6吨，同比增长21.6%，金额为14,903.0万美元，同比增长20.9%，平均单价为1,859.1美元/吨，同比下降0.6%；对南美洲出口蜂蜜数量为99.2吨，同比增长0.1%，金额为20.6万美元，同比增长11.4%，平均单价为2,073.4美元/吨，同比增长11.3%；对北美洲出口蜂蜜数量为82.9吨，同比增长100.0%，金额为20.9万美元，同比增长115.6%，平均单价为2,517.9美元/吨，同比增长7.8%；对大洋洲出口蜂蜜数量为960.1吨，同比下降16.3%，金额为186.7万美元，同比下降14.5%，平均单价为1,945.0美元/吨，同比增长2.1%。

2013年12月，中国对亚洲出口蜂蜜数量为3,942.1吨，同比下降6.6%，金额为880.6万美元，同比下降5.4%，平均单价为2,233.8美元/吨，同比增长1.2%；对非洲出口蜂蜜数量为73.3吨，同比下降88.5%，金额为12.9万美元，同比下降88.0%，平均单价为1,755.0美元/吨，同比增长4.2%；对欧洲出口蜂蜜数量为7,984.1吨，同比增长21.2%，金额为1,453.1万美元，同比增长22.5%，平均单价为1,820.0美元/吨，同比增长1.0%；对南美洲出口蜂蜜数量为19.7吨，同比增长0.1%，金额为4.0万美元，同比增长2.0%，平均单价为2,043.2美元/吨，同比增长1.9%；对北美洲出口蜂蜜数量为40.3吨，去年同期为0，金额为8.9万美元，去年同期为0，平均单价为2,202.8美元/吨；对大洋洲出口蜂蜜数量为105.7吨，同比下降28.1%，金额为19.8万美元，同比下降30.3%，平均单价为1,871.8美

元/吨，同比下降3.1%。

2013年1-12月，自中国进口蜂蜜的国家和地区中，按金额排名第一位是日本，数量为30,789.4吨，同比增长5.7%，金额为7,033.3万美元，同比增长12.0%，平均单价为2,284.3美元/吨，同比增长6.0%；第二位是比利时，数量为20,716.7吨，同比增长22.1%，金额为4,055.6万美元，同比增长19.0%，平均单价为1,957.6美元/吨，同比下降2.5%；第三位是英国，数量为22,069.8吨，同比增长26.6%，金额为3,837.8万美元，同比增长23.6%，平均单价为1,738.9美元/吨，同比下降2.4%。

2013年12月，自中国进口蜂蜜的国家和地区中，按金额排名第一位是日本，数量为3,056.0吨，同比下降1.2%，金额为705.7万美元，同比下降0.3%，平均单价为2,309.2美元/吨，同比增长0.9%；第二位是英国，数量为2,747.5吨，同比增长16.8%，金额为465.9万美元，同比增长13.8%，平均单价为1,695.8美元/吨，同比下降2.6%；第三位是比利时，数量为2,191.8吨，同比增长43.8%，金额为401.4万美元，同比增长43.4%，平均单价为1,831.2美元/吨，同比下降0.3%。

中华人民共和国商务部
Ministry of Commerce of the People's Republic of China

二、最近两年来各月出口走势

表1：2012年1月-2013年12月各月出口金额

单位：万美元，吨

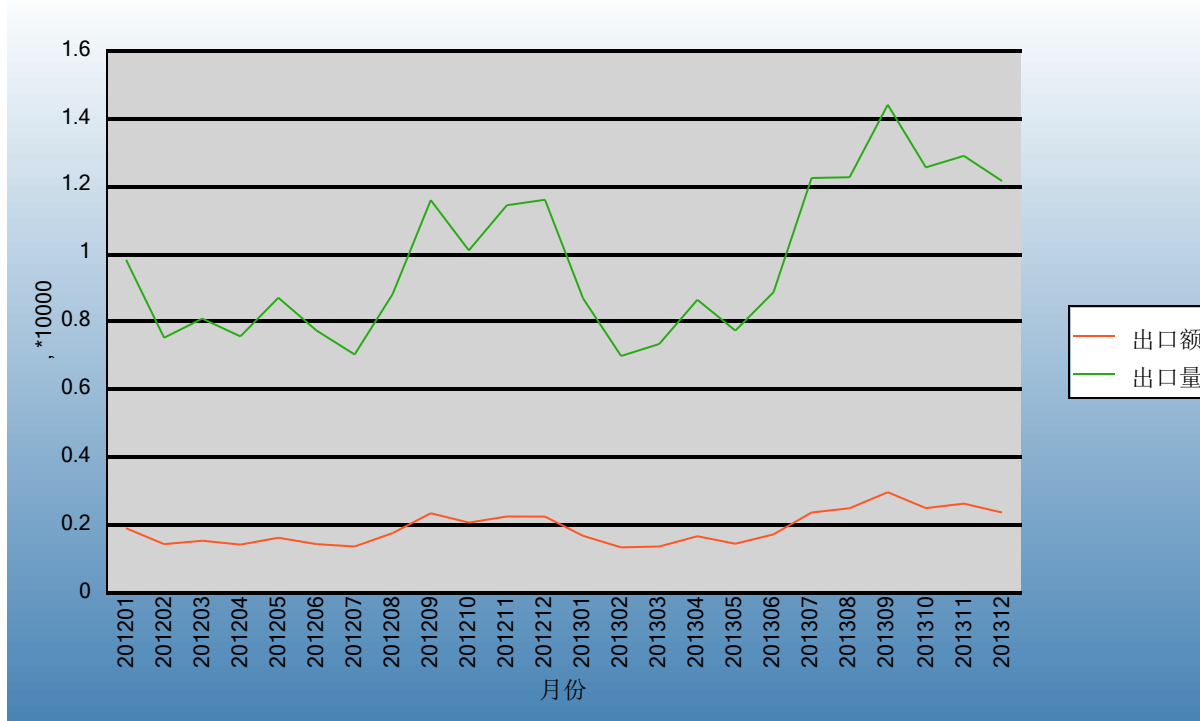
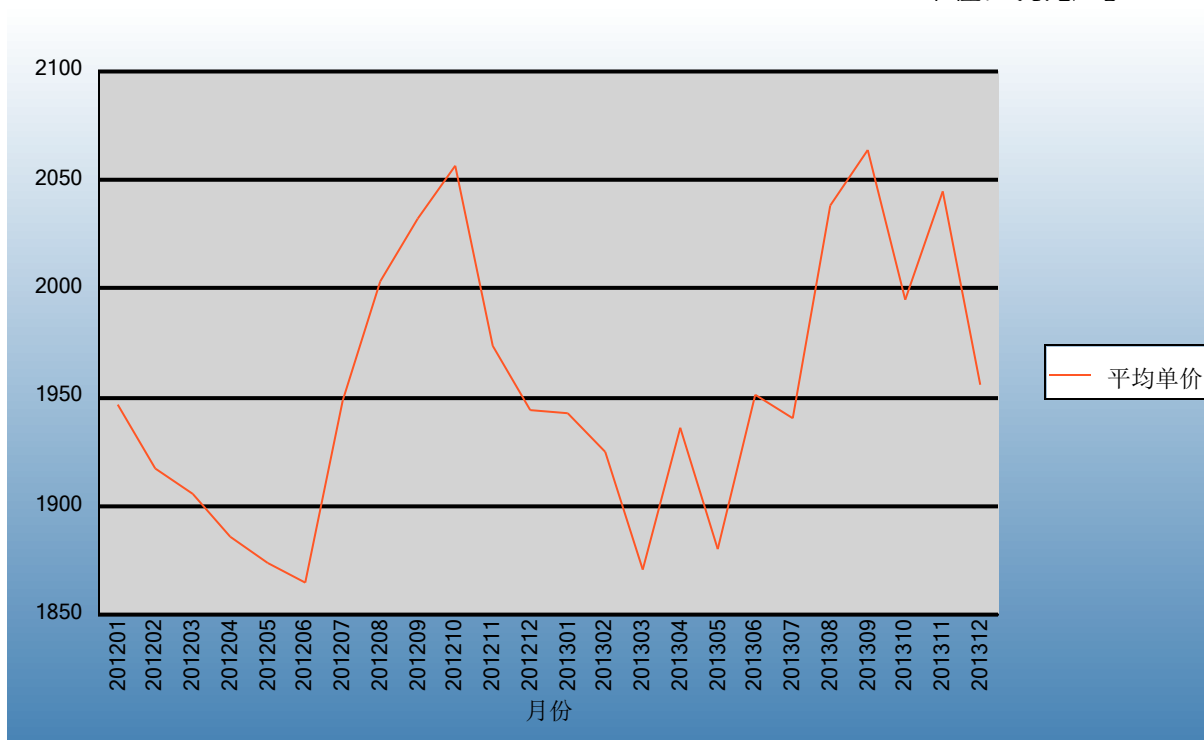


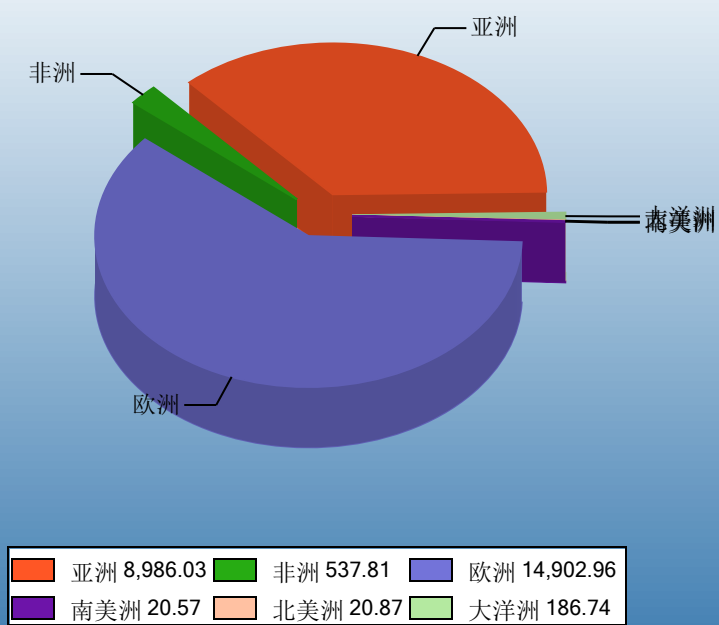
表2：2012年1月-2013年12月各月出口数量

单位：美元/吨



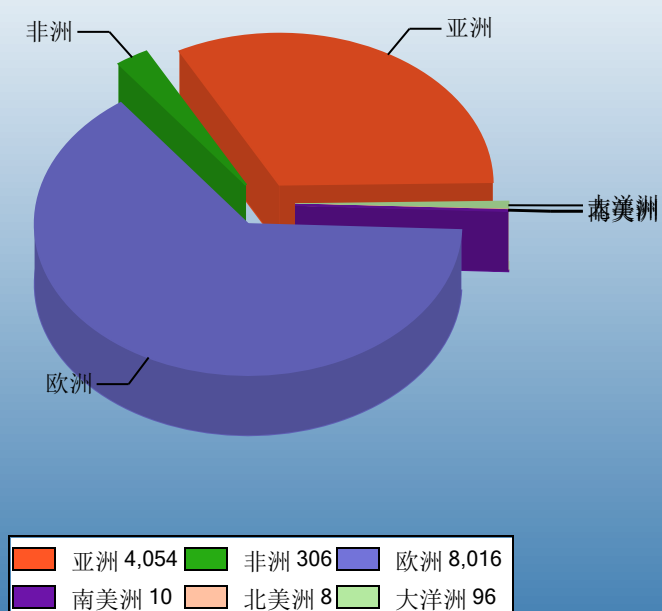
三、分大洲情况图示

表3：2013年1-12月分洲出口数量、金额
 金额单位：万美元



Ministry of Commerce of the People's Republic of China

数量单位：吨



四、分国家（地区）出口情况

表4：2013年12月分国家（地区）出口情况（当月）

单位：吨、万美元

国别(或地区)	2013年12月		同期比%	
	数量	金额	数量	金额
欧洲	7,984.1	1,453.1	21.2	22.5
亚洲	3,942.1	880.6	-6.6	-5.4
大洋洲	105.7	19.8	-28.1	-30.3
非洲	73.3	12.9	-88.5	-88.0
北美洲	40.3	8.9		
南美洲	19.7	4.0	0.1	2.0
*欧盟28国	7,984.1	1,453.1	21.6	22.8
*欧盟27国	7,963.8	1,449.5	22.0	23.4
*中东欧16国	850.4	163.0	67.7	53.3
*东盟	531.6	98.9	-41.2	-41.2
*中东	287.3	58.2	33.0	51.6
*海合会	221.5	45.0	166.7	103.5
*南非关税区	60.7	10.4	-88.2	-88.9
*拉美地区	19.7	4.0	0.1	2.0
*加勒比地区（15国）	0.0	0.0		
*独联体	0.0	0.0		
日本	3,056.0	705.7	-1.2	-0.3
英国	2,747.5	465.9	16.8	13.8
比利时	2,191.8	401.4	43.8	43.4
波兰	769.2	146.2	99.9	80.2
西班牙	732.8	139.1	14.3	24.3
德国	426.3	82.9	-4.4	-3.4
泰国	446.3	82.1	-21.5	-17.3
荷兰	304.4	54.8	7.1	13.7
瑞典	101.5	30.8		
爱尔兰	162.4	30.7	14.3	15.3

仅显示按金额排名前10名的国家和地区。

表5：2013年1-12月分国家（地区）出口情况（累计）

单位：吨、万美元

国别(或地区)	2013年1--12月		同期比%	
	数量	金额	数量	金额
欧洲	80,161.6	14,903.0	21.6	20.9
亚洲	40,540.5	8,986.0	4.0	8.8
非洲	3,056.5	537.8	-23.1	-20.0
大洋洲	960.1	186.7	-16.3	-14.5
北美洲	82.9	20.9	100.0	115.6
南美洲	99.2	20.6	0.1	11.4
*欧盟28国	79,918.0	14,854.0	21.8	21.1
*欧盟27国	79,694.7	14,811.2	21.6	20.9
*中东欧16国	9,045.5	1,645.0	71.7	72.5
*东盟	6,412.6	1,246.6	-12.3	-11.2
*中东	3,586.4	682.2	13.8	11.8
*海合会	2,044.6	395.4	34.9	21.3
*南非关税区	1,786.0	307.9	-29.4	-29.4
*独联体	243.6	49.1	9.7	0.3
*拉美地区	99.2	20.6	0.1	11.4
*加勒比地区（15国）	0.0	0.0		
日本	30,789.4	7,033.3	5.7	12.0
比利时	20,716.7	4,055.6	22.1	19.0
英国	22,069.8	3,837.8	26.6	23.6
西班牙	10,353.1	1,917.1	48.1	53.2
波兰	6,826.7	1,230.2	69.9	71.9
德国	5,978.8	1,189.8	27.6	27.2
荷兰	4,748.4	866.2	-0.8	-4.5
泰国	4,412.9	786.6	4.7	4.6
葡萄牙	2,395.4	429.8	-45.4	-44.5
意大利	1,807.9	339.2	-9.1	-6.2

仅显示按金额排名前10名的国家和地区。

五、分贸易方式出口情况

表6：2013年12分贸易方式出口情况（当月）

单位：吨、万美元

贸易方式	2013年12月		2012年12月		同期比%	
	数量	金额	数量	金额	数量	金额
一般贸易	12,165.2	2,379.2	11,531.6	2,235.7	5.5	6.4
加工贸易	0.0	0.0	78.4	21.5	-100.0	-100.0
进料加工贸易	0.0	0.0	78.4	21.5	-100.0	-100.0
边境小额贸易	0.0	0.0	0.0	0.0		
其他贸易	0.0	0.0	0.1	0.0	-84.3	5.1
对外承包工程出口货物	0.0	0.0	0.0	0.0		
免税外汇商品	0.0	0.0	0.0	0.0		
保税仓库进出境	0.0	0.0	0.1	0.0	-100.0	-100.0
保税仓储转口货物	0.0	0.0	0.0	0.0		
其他	0.0	0.0	0.0	0.0		

中华人民共和国商务部

Ministry of Commerce of the People's Republic of China

表7：2013年1-12月分贸易方式出口情况（累计）

单位：吨、万美元

贸易方式	2013年1--12月		2012年1--12月		同期比%	
	数量	金额	数量	金额	数量	金额
一般贸易	124,202.7	24,526.0	109,694.8	21,376.1	13.2	14.7
加工贸易	380.1	66.9	406.9	111.7	-6.6	-40.1
进料加工贸易	380.1	66.9	406.9	111.7	-6.6	-40.1
边境小额贸易	31.1	8.2	25.2	7.1	23.2	15.5
其他贸易	286.9	53.8	31.4	10.1	812.6	430.3
对外承包工程出口货物	0.0	0.0	0.0	0.0		
免税外汇商品	0.0	0.0	0.0	0.0		
保税仓库进出境	101.5	15.4	0.1	0.1	84,484.2	29,325.5
保税仓储转口货物	185.3	38.3	31.3	10.1	492.0	280.1
其他	0.1	0.1	0.0	0.0	573.3	945.8

中华人民共和国商务部

Ministry of Commerce of the People's Republic of China

六、分地区出口情况

表8：2013年12月分地区出口情况（当月）

单位：吨、万美元

地区	2013年12月		2012年12月		同期比%	
	数量	金额	数量	金额	数量	金额
北京	0.8	0.3	44.4	7.7	-98.3	-96.1
天津	121.8	26.9	60.9	10.3	100.0	160.3
河北	0.0	0.0	0.0	0.0		
山西	0.0	0.0	0.0	0.0		
内蒙古	40.6	8.1	0.0	0.0		
辽宁	608.0	103.8	617.7	104.8	-1.6	-1.0
吉林	38.4	14.7	158.9	46.9	-75.8	-68.7
黑龙江	0.3	0.2	0.0	0.0		
上海	501.2	82.6	273.8	48.3	83.1	71.1
江苏	739.2	158.9	1,148.2	208.5	-35.6	-23.8
浙江	1,610.3	293.4	1,518.8	306.2	6.0	-4.2
安徽	3,173.0	586.1	2,255.0	396.9	40.7	47.7
福建	0.0	0.0	15.0	3.2	-100.0	-100.0
山东	1,307.6	278.3	1,869.7	370.2	-30.1	-24.8
河南	348.6	68.9	441.4	90.4	-21.0	-23.8
湖北	2,770.6	561.6	2,523.1	509.5	9.8	10.2
湖南	200.1	47.2	100.1	21.0	100.0	125.2
广东	37.0	8.1	56.0	12.3	-34.0	-34.0
广西	42.5	11.0	20.0	3.8	112.5	186.4
海南	0.0	0.0	0.0	0.0		
重庆	0.0	0.0	0.0	0.0		
四川	60.9	15.2	20.3	5.3	200.0	188.7
云南	0.0	0.0	0.0	0.0		
陕西	401.0	78.5	339.0	85.3	18.3	-8.0
宁夏	163.4	35.7	147.9	26.8	10.5	33.0
新疆	0.0	0.0	0.0	0.0		

表9：2013年1-12月分地区出口情况（累计）

单位：吨、万美元

地区	2013年1--12月		2012年1--12月		同期比%	
	数量	金额	数量	金额	数量	金额
北京	241.9	62.9	574.5	118.2	-57.9	-46.8
天津	609.0	173.0	632.9	129.8	-3.8	33.3
河北	690.2	120.3	304.5	52.9	126.7	127.6
山西	0.0	0.0	0.0	0.0		
内蒙古	71.7	16.4	65.3	13.7	9.7	19.6
辽宁	9,304.4	1,639.0	4,325.8	788.9	115.1	107.8
吉林	596.4	193.3	993.8	291.6	-40.0	-33.7
黑龙江	0.3	0.2	0.0	0.0		
上海	2,821.1	512.8	3,784.1	650.3	-25.4	-21.1
江苏	10,593.4	2,009.1	9,791.5	1,800.5	8.2	11.6
浙江	16,537.7	3,136.2	16,762.4	3,256.3	-1.3	-3.7
安徽	25,850.9	4,825.2	23,060.5	4,182.2	12.1	15.4
福建	20.1	5.0	30.9	6.7	-35.0	-26.2
山东	17,723.7	3,788.3	13,932.2	3,132.8	27.2	20.9
河南	4,005.3	857.9	6,210.3	1,195.9	-35.5	-28.3
湖北	25,118.1	5,022.4	21,023.4	4,124.2	19.5	21.8
湖南	1,501.0	324.6	1,560.9	296.3	-3.8	9.5
广东	445.4	94.3	286.4	56.8	55.5	66.1
广西	240.2	59.6	152.4	31.7	57.6	88.1
海南	0.0	0.0	0.0	0.0		
重庆	0.0	0.0	0.0	0.0		
四川	1,579.0	367.7	849.9	225.6	85.8	63.0
云南	0.0	0.0	0.0	0.0		
陕西	4,351.6	910.1	3,760.6	760.0	15.7	19.8
宁夏	2,599.5	536.9	2,056.1	391.0	26.4	37.3
新疆	0.0	0.0	0.0	0.0		

七、分企业性质出口情况

表10：2013年12月分企业性质出口情况（当月）

单位：吨、万美元

企业性质	2013年12月		2012年12月		同期比%	
	数量	金额	数量	金额	数量	金额
国有企业	1,930.6	384.3	2,462.5	452.5	-21.6	-15.1
外商投资企业	513.0	93.6	500.3	114.1	2.6	-18.0
中外合资企业	110.7	20.5	383.4	91.5	-71.1	-77.6
外商独资企业	402.4	73.2	116.9	22.6	244.2	223.6
集体企业	125.0	30.7	1,046.0	207.5	-88.1	-85.2
私营企业	9,596.6	1,870.7	7,601.3	1,483.1	26.2	26.1
其他	0.0	0.0	0.0	0.0		
其他	0.0	0.0	0.0	0.0		

中华人民共和国商务部

Ministry of Commerce of the People's Republic of China

表11：2013年1-12月分企业性质出口情况（累计）

单位：吨、万美元

企业性质	2013年1--12月		2012年1--12月		同期比%	
	数量	金额	数量	金额	数量	金额
国有企业	23,352.2	4,558.3	22,195.1	4,212.7	5.2	8.2
外商投资企业	4,172.4	808.1	3,984.2	823.1	4.7	-1.8
中外合资企业	3,076.2	590.5	3,194.4	661.4	-3.7	-10.7
外商独资企业	1,096.3	217.6	789.8	161.8	38.8	34.5
集体企业	4,227.1	922.5	9,332.5	1,770.1	-54.7	-47.9
私营企业	93,149.0	18,366.1	74,646.7	14,699.2	24.8	24.9
其他	0.0	0.0	0.0	0.0		
其他	0.0	0.0	0.0	0.0		



八、出口价格、物量指数

表12：2013年12月出口价格、物量指数

	价格指数	物量指数
当月出口	100.6	104.8
累计出口	101.1	113.4

注：价格指数为派氏，物量指数为拉氏。以上年同期为100。



九、行业动态

（一）国内生产情况

随着行业和各出口企业蜂农培训工作的全面展开，蜂农对饲养强群、生产原生态成熟蜜的意识逐步提高，对蜂药的使用更加谨慎和规范。企业溯源体系的建立和健全有效保证了出口蜂蜜质量。

（二）国内市场行情和行业动态

随着《蜂蜜》强制性国家标准的实施，蜂蜜内销市场打假活动全面展开，市场对优质天然蜂蜜需求增加，市场价格上涨。

（三）国际市场行情：价格、需求动态；国外统计

2013年12月我蜂蜜出口12,165吨，出口金额约2,379万美元，平均单价1,956美元/吨，同比数量和金额分别增加4.78%和5.41%，单价同比提高1.03%。其中，日本居各出口国别市场之首，我对日本出口蜂蜜数量和金额同比分别减少1.24%和0.33%，单价同比提高0.92%。12月我蜂蜜对欧盟出口7,984吨，主要市场为英国和比利时，对波兰和西班牙等国也有部分出口。

中华人民共和国商务部
Ministry of Commerce of the People's Republic of China


报告说明

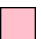
蜂蜜海关协调制度编码:

天然蜂蜜

04090000

图示说明

 增幅超过100%

 降幅超过50%



版 权 声 明

本报告的内容，包括但不限于其文本、数据和图像，版权为

[中华人民共和国商务部](#)

[中国食品土畜进出口商会](#)

共同所有（以下称“版权所有方”）。保留所有权利。

使用授权

版权所有方据此授权您拷贝和显示本报告的内容，但仅限于个人或资料性及非商业用途，您所做的任何拷贝必须包含本版权声明。在未事先得到版权所有方书面允许的情况下，您无权对报告内容作任何改动。

[意见反馈](#)