

中国出口月度统计报告

蜂蜜

2015年12月

中华人民共和国商务部对外贸易司

一、概述

2015年1至12月，中国出口蜂蜜数量为144,756.1吨，同比增长11.5%，金额为28,866.0万美元，同比增长10.9%，平均单价为1,994.1美元/吨，同比下降0.5%。2015年12月，中国出口蜂蜜数量为14,845.0吨，环比增长34.3%，金额为3,107.5万美元(19,801.8万人民币元)，环比增长30.9%，平均单价为2,093.3美元/吨，环比下降2.5%，同比出口数量增长21.6%，金额增长23.4%，平均单价增长1.5%。

2015年1至12月，中国对亚洲出口蜂蜜数量为38,931.8吨，同比下降3.3%，金额为8,460.0万美元，同比下降3.3%，平均单价为2,173.0美元/吨，同比增长0.0%；对非洲出口蜂蜜数量为3,695.8吨，同比下降13.4%，金额为682.7万美元，同比下降8.3%，平均单价为1,847.2美元/吨，同比增长6.0%；对欧洲出口蜂蜜数量为95,305.7吨，同比增长19.8%，金额为18,411.8万美元，同比增长19.2%，平均单价为1,931.9美元/吨，同比下降0.4%；对南美洲出口蜂蜜数量为138.7吨，同比增长16.6%，金额为28.0万美元，同比增长14.3%，平均单价为2,021.8美元/吨，同比下降2.0%；对北美洲出口蜂蜜数量为445.1吨，同比下降18.2%，金额为96.5万美元，同比下降18.7%，平均单价为2,167.7美元/吨，同比下降0.6%；对大洋洲出口蜂蜜数量为6,239.1吨，同比增长23.9%，金额为1,186.9万美元，同比增长24.3%，平均单价为1,902.4美元/吨，同比增长0.3%。

2015年12月，中国对亚洲出口蜂蜜数量为4,039.9吨，同比增长15.1%，金额为904.9万美元，同比增长11.6%，平均单价为2,240.0美元/吨，同比下降3.1%；对非洲出口蜂蜜数量为297.5吨，去年同期为0，金额为52.0万美元，去年同期为0，平均单价为1,748.2美元/吨；对欧洲出口蜂蜜数量为9,817.4吨，同比增长20.0%，金额为2,017.9万美元，同比增长25.5%，平均单价为2,055.4美元/吨，同比增长4.6%；对南美洲出口蜂蜜数量为39.4吨，同比下降1.4%，金额为8.0万美元，同比增长0.2%，平均单价为2,019.9美元/吨，同比增长1.7%；对大洋洲出口蜂蜜数量为650.8吨，同比增长63.4%，金额为124.8万美元，同比增长67.6%，平均单价为1,917.1美元/吨，同比增长2.5%。

2015年1至12月，自中国进口蜂蜜的国家和地区中，按金额排名第一位是日本，数量为25,611.9吨，同比下降1.5%，金额为5,644.0万美元，同比下降4.0%，平均单价为2,203.7美元/吨，同比下降2.5%；第二位是比利时，数量为22,884.9吨，同比增长7.3%，金额为4,746.3万美元，同比下降0.0%，平均单价为2,074.0美元/吨，同比下降6

.8%；第三位是英国，数量为26,406.3吨，同比增长18.8%，金额为4,743.5万美元，同比增长26.6%，平均单价为1,796.3美元/吨，同比增长6.6%。

2015年12月，自中国进口蜂蜜的国家和地区中，按金额排名第一位是日本，数量为3,340.4吨，同比增长50.8%，金额为758.0万美元(4,829.1万人民币元)，同比增长46.1%，平均单价为2,269.2美元/吨，同比下降3.1%；第二位是比利时，数量为3,187.1吨，同比增长31.0%，金额为700.8万美元(4,466.8万人民币元)，同比增长27.5%，平均单价为2,198.8美元/吨，同比下降2.7%；第三位是英国，数量为2,314.8吨，同比增长16.9%，金额为436.7万美元(2,775.2万人民币元)，同比增长32.6%，平均单价为1,886.4美元/吨，同比增长13.5%。

二、最近两年来各月出口走势

表1：2014年1月-2015年12月各月出口金额

单位：万美元，吨

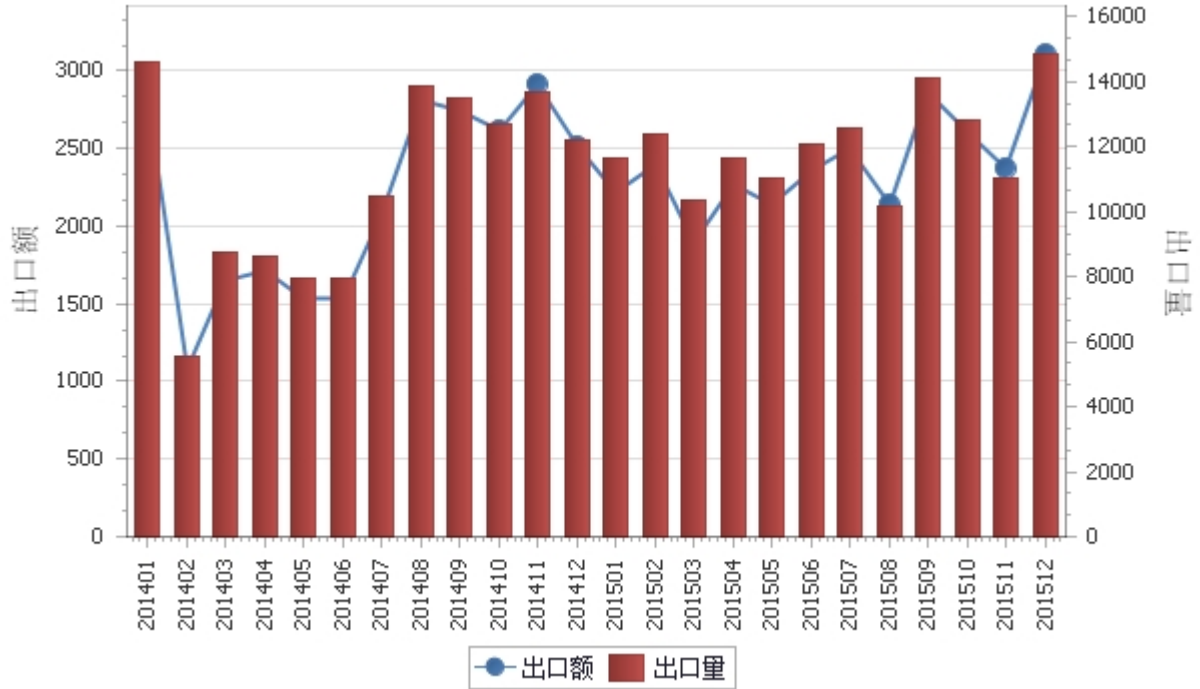
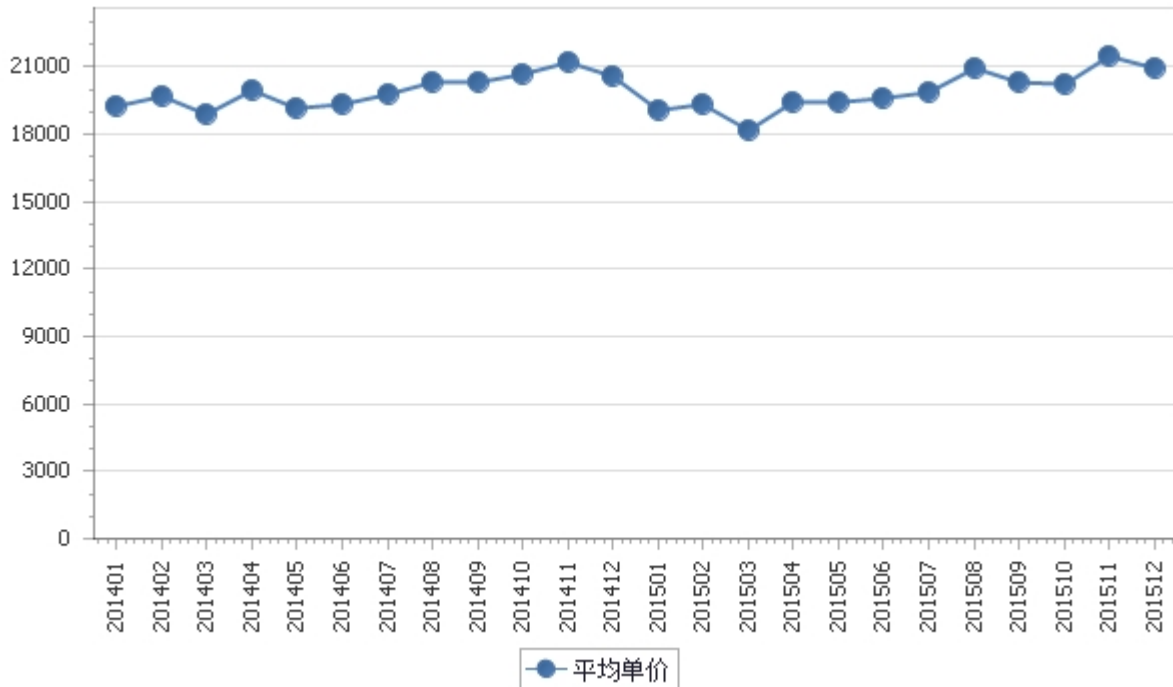


表2：2014年1月-2015年12月各月蜂蜜出口平均单价走势

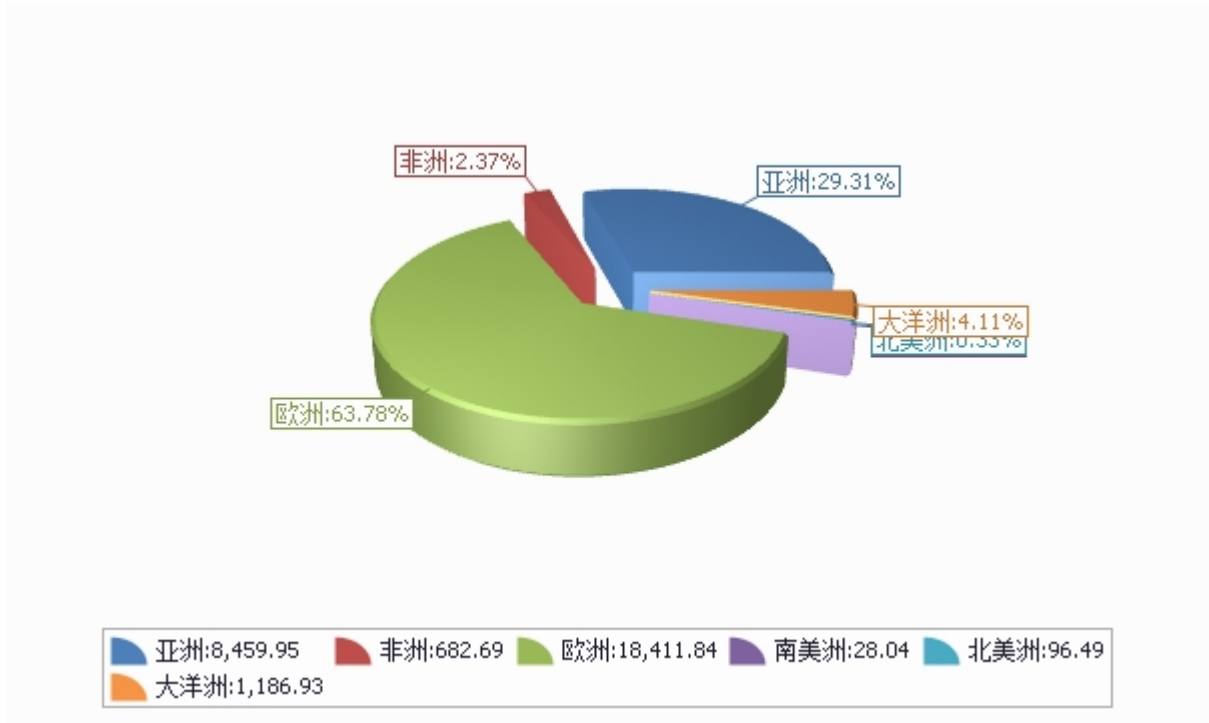
单位：美元/吨



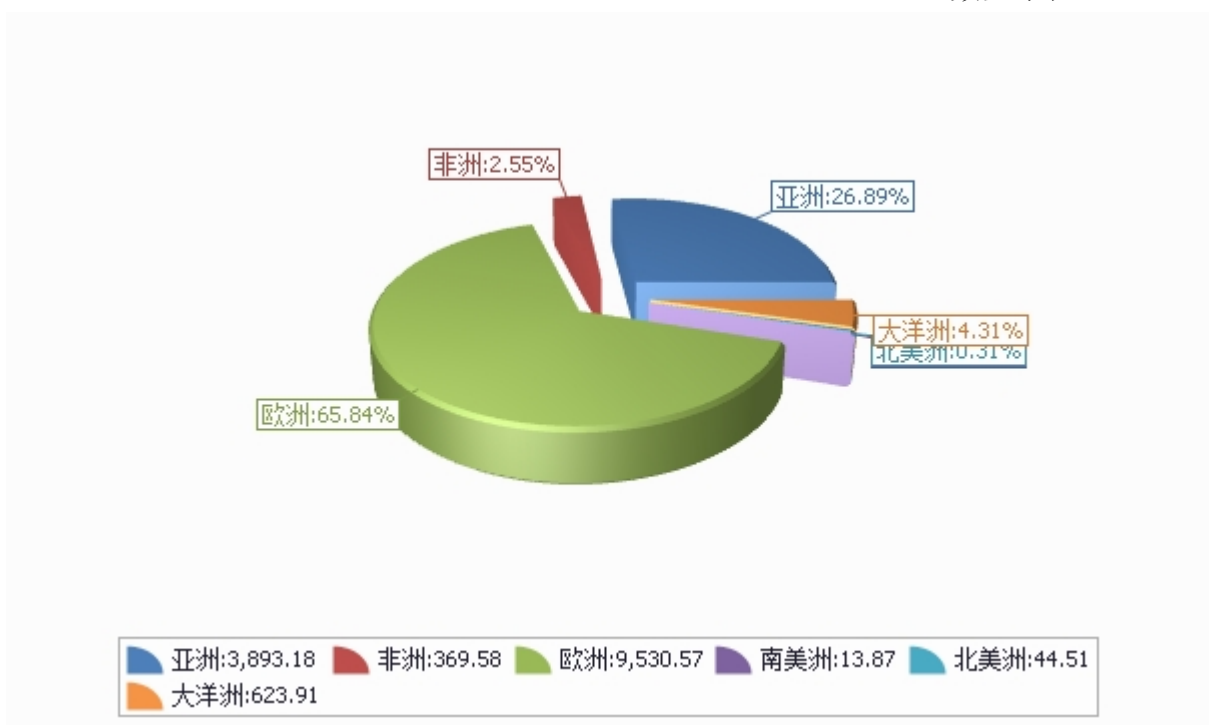
三、分大洲情况图示

表3：2015年1-12月分洲出口数量、金额

金额单位：万美元



数量单位：吨



四、分国家（地区）出口情况

表4：2015年12月分国家（地区）出口情况（当月）

单位：吨、万美元

国别(或地区)	2015年12月		同比%	
	数量	金额	数量	金额
欧洲	9,817.4	2,017.9	20.0	25.5
亚洲	4,039.9	904.9	15.1	11.6
大洋洲	650.8	124.8	63.4	67.6
非洲	297.5	52.0		
南美洲	39.4	8.0	-1.4	0.2
北美洲	0.0	0.0	-100.0	-100.0
*欧盟28国	9,837.7	2,021.9	21.5	27.0
*欧盟27国	9,736.2	2,000.5	20.8	26.5
*一带一路	1,321.9	249.6	-29.3	-35.8
*中东欧16国	752.3	131.6	12.1	11.0
*中东欧16国	752.3	131.6	12.1	11.0
*东盟	321.8	72.3	-62.7	-65.8
*中东	347.8	63.7	5.0	10.4
*海合会	215.5	38.4	-31.7	-29.1
*南非关税区	196.0	33.7		
*拉美地区	39.4	8.0	-1.4	0.2
*加勒比地区（15国）	0.0	0.0		
*独联体				
日本	3,340.4	758.0	50.8	46.1
比利时	3,187.1	700.8	31.0	27.5
英国	2,314.8	436.7	16.9	32.6
西班牙	925.7	198.1	7.3	20.6
德国	710.5	164.0	-35.3	-33.7
澳大利亚	650.8	124.8	63.4	67.6
荷兰	526.9	100.2	3.7	9.9
波兰	548.1	90.5	35.0	34.5
意大利	385.7	81.2	90.5	127.9
丹麦	345.1	78.9	750.0	1,116.9

仅显示按金额排名前10名的国家和地区。

表5：2015年1-12月分国家（地区）出口情况（累计）

单位：吨、万美元

国别(或地区)	2015年1--12月		同比%	
	数量	金额	数量	金额
欧洲	95,305.7	18,411.8	19.8	19.2
亚洲	38,931.8	8,460.0	-3.3	-3.3
大洋洲	6,239.1	1,186.9	23.9	24.3
非洲	3,695.8	682.7	-13.4	-8.3
北美洲	445.1	96.5	-18.2	-18.7
南美洲	138.7	28.0	16.6	14.3
*欧盟28国	94,757.6	18,277.8	19.7	19.0
*欧盟27国	94,044.9	18,123.7	19.5	18.8
*一带一路	21,058.6	4,158.5	3.1	5.6
*东盟	9,406.5	1,954.0	-7.3	-2.3
*中东欧16国	8,741.2	1,650.8	28.9	31.6
*中东欧16国	8,741.2	1,650.8	28.9	31.6
*中东	3,170.4	596.0	-31.0	-30.1
*南非关税区	2,958.1	544.0	19.8	29.1
*海合会	2,354.7	442.0	-8.8	-9.3
*拉美地区	138.7	28.0	16.6	14.3
*加勒比地区（15国）	0.0	0.0		
*独联体				
日本	25,611.9	5,644.0	-1.5	-4.0
比利时	22,884.9	4,746.3	7.3	0.0
英国	26,406.3	4,743.5	18.8	26.6
西班牙	11,833.0	2,243.3	11.3	15.4
德国	5,730.7	1,298.7	-20.9	-20.4
泰国	6,298.5	1,255.5	-9.1	0.5
澳大利亚	6,239.1	1,186.9	23.9	24.3
荷兰	6,131.2	1,119.5	43.1	39.8
波兰	5,173.7	941.5	27.0	28.6
意大利	4,670.2	874.1	52.3	48.3

仅显示按金额排名前10名的国家和地区。

五、分贸易方式出口情况

表6：2015年12分贸易方式出口情况（当月）

单位：万美元

贸易方式	2015年12月		同比%	
	数量	金额	数量	金额
一般贸易	14,845.0	3,107.5	22.4	24.1
加工贸易	0.0	0.0	-100.0	-100.0
进料加工贸易	0.0	0.0	-100.0	-100.0
边境小额贸易	0.0	0.0		
其他贸易	0.0	0.1	-99.9	-99.3
免税外汇商品	0.0	0.0		
保税仓库进出境	0.0	0.1		
保税仓储转口货物	0.0	0.0	-100.0	-100.0
免税品	0.0	0.0		
其他	0.0	0.0		

表7：2015年1-12月分贸易方式出口情况（累计）

单位：万美元

贸易方式	2015年1--12月		同比%	
	数量	金额	数量	金额
一般贸易	144,392.2	28,787.4	11.4	10.8
加工贸易	60.9	12.0	-57.8	-57.0
进料加工贸易	60.9	12.0	-57.8	-57.0
边境小额贸易	2.5	0.9	-79.5	-81.5
其他贸易	300.5	65.6	270.0	251.8
免税外汇商品	0.0	0.0		
保税仓库进出境	264.3	41.0	171,494.8	11,370.8
保税仓储转口货物	36.2	24.6	-55.3	34.6
免税品	0.0	0.0		
其他	0.0	0.0		

六、分地区出口情况

表8：2015年12月分地区出口情况（当月）

单位：吨、万美元

地区	2015年12月		同比%	
	数量	金额	数量	金额
北京	0.0	0.0	-100.0	-100.0
天津	0.0	0.0		
河北	0.0	0.0		
山西	0.0	0.0		
内蒙古	162.4	34.1		
辽宁	1,242.1	227.9	17.1	23.1
吉林	125.3	43.8	57.2	69.2
黑龙江	0.0	0.0		
上海	470.4	92.6	-22.3	2.9
江苏	1,572.8	285.4	-15.3	-25.5
浙江	1,630.3	357.1	-9.4	2.1
安徽	3,449.2	688.9	63.9	82.6
福建	0.0	0.0		
江西	0.0	0.0		
山东	1,958.4	485.9	35.4	33.6
河南	446.0	95.1	423.1	357.9
湖北	2,919.6	599.6	41.3	33.2
湖南	0.0	0.0	-100.0	-100.0
广东	38.1	8.8	-48.5	-45.4
广西	0.0	0.0		

地区	2015年12月		同比%	
	数量	金额	数量	金额
海南	0.0	0.0		
重庆	0.0	0.0		
四川	568.4	129.5	300.0	250.8
云南	0.0	0.0		
陕西	39.4	8.0	-83.7	-87.7
宁夏	222.7	50.7	-50.2	-53.7
新疆	0.0	0.0		

表9：2015年1-12月分地区出口情况（累计）

单位：吨、万美元

地区	2015年1--12月		同比%	
	数量	金额	数量	金额
北京	188.2	42.3	39.9	8.5
天津	142.1	52.0		
河北	101.5	18.7	0.0	4.8
山西	0.0	0.0		
内蒙古	185.2	38.9	98.3	84.1
辽宁	11,799.0	2,148.0	12.9	17.0
吉林	975.2	329.9	39.0	38.0
黑龙江	37.4	35.7	1,582.4	1,404.3
上海	5,100.3	978.4	-18.9	-4.8
江苏	13,839.2	2,587.4	38.4	35.4
浙江	20,679.0	4,105.1	-6.5	-4.3
安徽	34,680.1	6,742.7	37.6	45.3
福建	20.3	1.2		
江西	0.0	0.0		
山东	15,079.6	3,384.4	-11.5	-14.1
河南	5,417.1	1,144.1	70.8	73.6
湖北	27,007.1	5,117.5	11.0	4.7
湖南	840.4	195.4	35.5	44.4
广东	308.0	82.2	-8.9	8.8
广西	256.8	64.7	-9.6	-16.2

地区	2015年1--12月		同比%	
	数量	金额	数量	金额
海南	0.0	0.0		
重庆	0.0	0.0		
四川	2,638.4	645.9	136.2	139.1
云南	0.0	0.0		
陕西	2,878.8	566.9	-41.3	-50.6
宁夏	2,582.5	584.7	-12.0	-28.3
新疆	0.0	0.0		

七、分企业性质出口情况

表10：2015年12月分企业性质出口情况（当月）

单位：万美元

企业性质	2015年12月		同比%	
	数量	金额	数量	金额
国有企业	1,605.8	326.9	-28.1	-21.5
外商投资企业	747.1	173.4	-12.4	3.8
中外合资企业	337.8	84.0	24.3	41.6
外商独资企业	409.3	89.4	-29.5	-17.0
集体企业	374.9	90.5	-0.5	9.5
私营企业	12,117.3	2,516.8	38.6	35.8
其他	0.0	0.0		

表11：2015年1-12月分企业性质出口情况（累计）

单位：万美元

企业性质	2015年1--12月		同比%	
	数量	金额	数量	金额
国有企业	24,531.7	4,681.6	0.7	-0.9
外商投资企业	8,440.5	1,779.5	-8.3	-2.3
中外合资企业	3,398.2	793.3	-7.0	0.4
外商独资企业	5,042.3	986.1	-9.2	-4.4
集体企业	4,761.4	1,107.8	53.3	59.5
私营企业	107,022.5	21,297.1	14.9	13.3
其他	0.0	0.0		

八、出口价格、物量指数

表12：2015年12月出口价格、物量指数

	价格指数	物量指数
当月出口	101.5	121.6
累计出口	99.5	111.5

注：价格指数为派氏，物量指数为拉氏。以上年同期为100。

九、行业动态

（一）国内生产情况

随着行业和各出口企业蜂农培训工作的全面展开，蜂农对饲养强群、生产原生态成熟蜜的意识逐步提高，对蜂药的使用更加谨慎和规范。企业溯源体系的建立和健全有效保证了出口蜂蜜质量。12月，全国蜂蜜生产基本结束。

（二）国内市场行情和行业动态

随着《蜂蜜》强制性国家标准的实施，蜂蜜内销市场打假活动全面展开，市场对优质天然蜂蜜需求增加，市场价格上涨。

（三）国际市场行情：价格、需求动态；国外统计

2015年12月我蜂蜜出口14,845吨，出口金额约3,108万美元，平均单价2,090美元/吨，数量、金额同比分别增加21.59%和23.37%，单价同比上涨1.46%。其中，日本居各出口国别市场之首，我对日本出口蜂蜜数量、金额同比分别增加50.80%和46.11%，单价同比下跌3.11%。12月我蜂蜜对欧盟出口7,828吨，主要市场为比利时、英国，对西班牙和德国等国也有部分出口。

报告说明

蜂蜜海关协调制度编码：

天然蜂蜜

04090000

版 权 声 明

本报告的内容，包括但不限于其文本、数据和图像，版权为

[中华人民共和国商务部](#)

[中国食品土畜进出口商会](#)

共同所有（以下称“版权所有方”）。保留所有权利。

使用授权

版权所有方据此授权您拷贝和显示本报告的内容，但仅限于个人或资料性及非商业用途，您所做的任何拷贝必须包含本版权声明。在未事先得到版权所有方书面允许的情况下，您无权对报告内容作任何改动。

[意见反馈](#)