

中国出口月度统计报告

蜂蜜

2016年6月

中华人民共和国商务部对外贸易司

一、概述

2016年1至6月，中国出口蜂蜜数量为63,429.4吨，同比下降8.3%，金额为13,257.6万美元，同比下降0.2%，平均单价为2,090.1美元/吨，同比增长8.8%。2016年6月，中国出口蜂蜜数量为7,591.4吨，环比下降12.1%，金额为1,609.0万美元(10,470.6万人民币元)，环比下降11.5%，平均单价为2,119.5美元/吨，环比增长0.7%，同比出口数量下降37.1%，金额下降31.9%，平均单价增长8.2%。

2016年1至6月，中国对亚洲出口蜂蜜数量为20,812.6吨，同比增长10.3%，金额为4,772.6万美元，同比增长21.4%，平均单价为2,293.1美元/吨，同比增长10.0%；对非洲出口蜂蜜数量为2,429.4吨，同比增长10.8%，金额为477.1万美元，同比增长20.1%，平均单价为1,963.8美元/吨，同比增长8.4%；对欧洲出口蜂蜜数量为36,935.2吨，同比下降18.1%，金额为7,316.2万美元，同比下降12.7%，平均单价为1,980.8美元/吨，同比增长6.6%；对南美洲出口蜂蜜数量为39.4吨，同比下降34.0%，金额为8.0万美元，同比下降33.5%，平均单价为2,019.9美元/吨，同比增长0.7%；对北美洲出口蜂蜜数量为201.6吨，同比下降16.9%，金额为43.9万美元，同比下降16.5%，平均单价为2,176.7美元/吨，同比增长0.5%；对大洋洲出口蜂蜜数量为3,011.1吨，同比增长10.8%，金额为639.7万美元，同比增长25.4%，平均单价为2,124.6美元/吨，同比增长13.2%。

2016年6月，中国对亚洲出口蜂蜜数量为3,515.7吨，同比增长16.0%，金额为806.2万美元，同比增长29.1%，平均单价为2,293.1美元/吨，同比增长11.3%；对非洲出口蜂蜜数量为286.7吨，同比下降61.1%，金额为60.6万美元，同比下降57.5%，平均单价为2,112.5美元/吨，同比增长9.3%；对欧洲出口蜂蜜数量为3,270.8吨，同比下降58.6%，金额为636.9万美元，同比下降58.0%，平均单价为1,947.3美元/吨，同比增长1.3%；对北美洲出口蜂蜜数量为40.3吨，同比下降50.5%，金额为8.8万美元，同比下降50.5%，平均单价为2,192.7美元/吨，同比下降0.0%；对大洋洲出口蜂蜜数量为477.9吨，同比增长49.8%，金额为96.5万美元，同比增长58.2%，平均单价为2,019.3美元/吨，同比增长5.6%。

2016年1至6月，自中国进口蜂蜜的国家和地区中，按金额排名第一位是日本，数量为16,343.1吨，同比增长44.8%，金额为3,816.4万美元，同比增长61.5%，平均单价为2,335.2美元/吨，同比增长11.6%；第二位是英国，数量为13,893.7吨，同比增长24.9%，金额为2,535

.5万美元，同比增长30.3%，平均单价为1,824.9美元/吨，同比增长4.4%；第三位是比利时，数量为6,069.1吨，同比下降43.6%，金额为1,406.7万美元，同比下降34.4%，平均单价为2,317.8美元/吨，同比增长16.4%。

2016年6月，自中国进口蜂蜜的国家和地区中，按金额排名第一位是日本，数量为2,521.9吨，同比增长30.1%，金额为599.7万美元(3,901.6万人民币元)，同比增长52.6%，平均单价为2,378.2美元/吨，同比增长17.3%；第二位是英国，数量为1,633.1吨，同比下降33.2%，金额为294.7万美元(1,914.2万人民币元)，同比下降32.2%，平均单价为1,804.4美元/吨，同比增长1.5%；第三位是澳大利亚，数量为477.9吨，同比增长49.8%，金额为96.5万美元(627.8万人民币元)，同比增长58.2%，平均单价为2,019.3美元/吨，同比增长5.6%。

二、最近两年来各月出口走势

表1：2014年7月-2016年6月各月出口金额

单位：万美元，吨

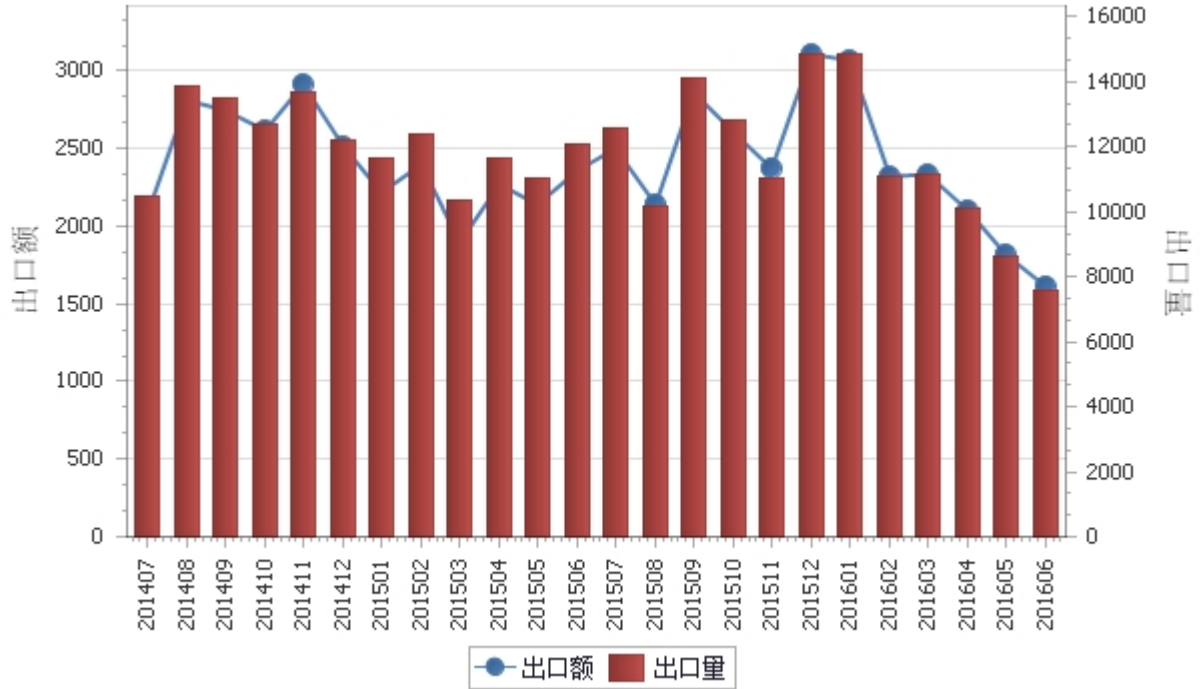
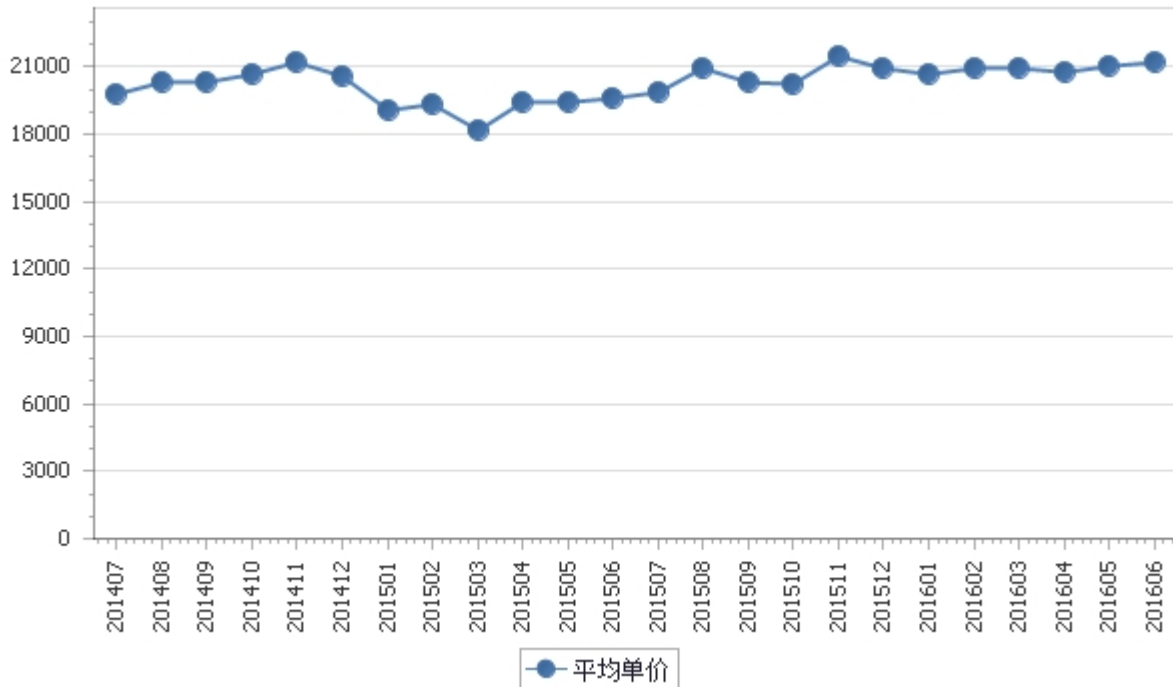


表2：2014年7月-2016年6月各月蜂蜜出口平均单价走势

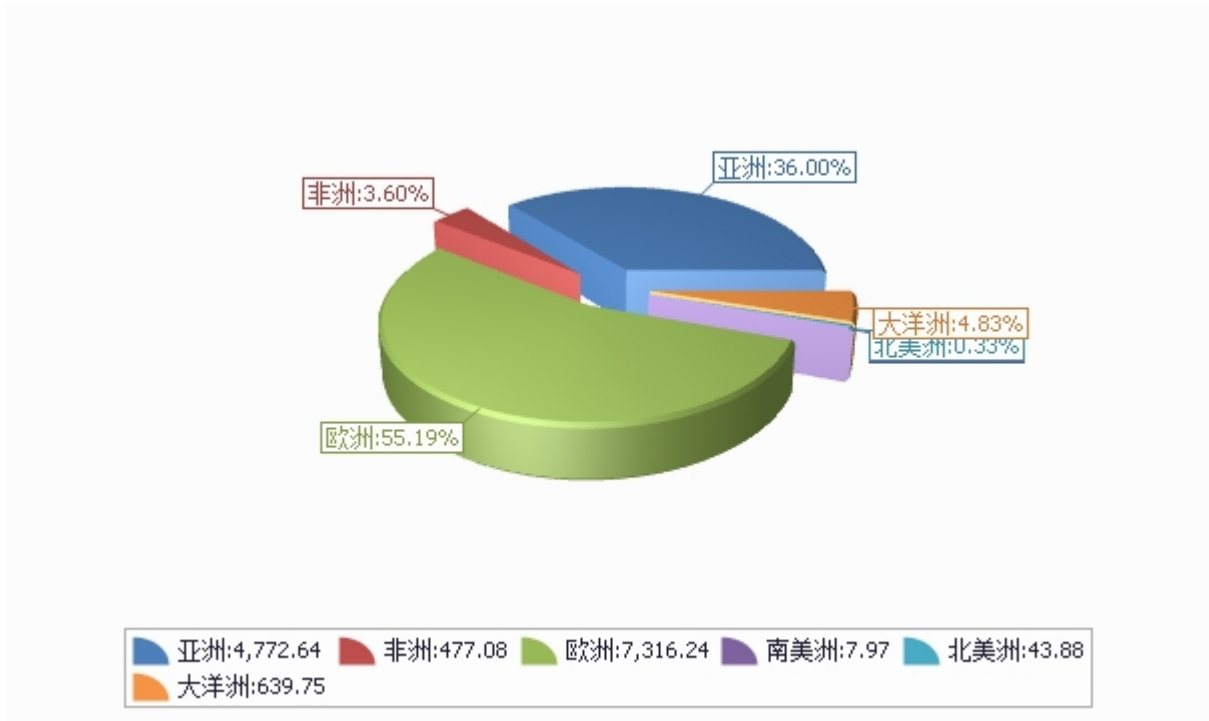
单位：美元/吨



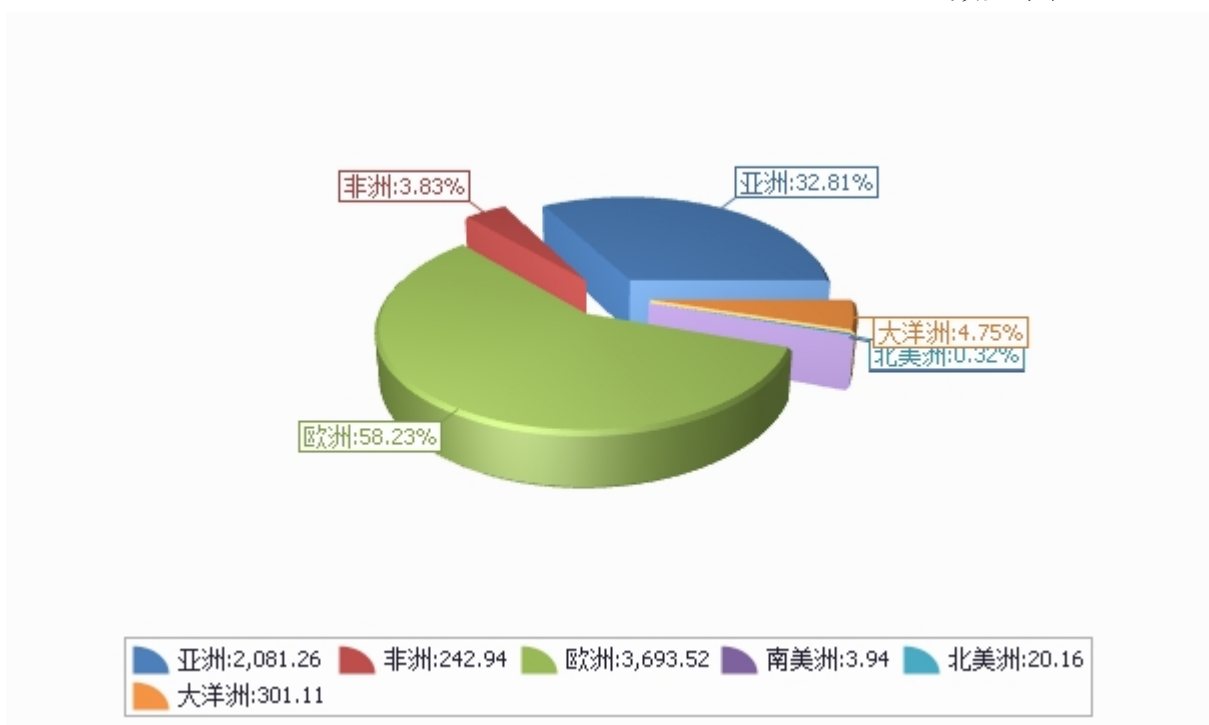
三、分大洲情况图示

表3：2016年1-6月分洲出口数量、金额

金额单位：万美元



数量单位：吨



四、分国家（地区）出口情况

表4：2016年6月分国家（地区）出口情况（当月）

单位：吨、万美元

国别(或地区)	2016年6月		同比%	
	数量	金额	数量	金额
亚洲	3,515.7	806.2	16.0	29.1
欧洲	3,270.8	636.9	-58.6	-58.0
大洋洲	477.9	96.5	49.8	58.2
非洲	286.7	60.6	-61.1	-57.5
北美洲	40.3	8.8	-50.5	-50.5
南美洲	0.0	0.0		
*欧盟28国	3,270.8	636.8	-58.5	-57.9
*一带一路	1,171.1	238.4	-18.4	-17.8
*中东	748.0	149.2	103.8	110.7
*海合会	647.1	125.3	106.1	110.9
*东盟	266.4	58.2	-63.3	-62.8
*南非关税区	198.8	39.5	-70.5	-69.1
*中东欧16国	182.7	37.3	-52.6	-47.8
*中东欧16国	182.7	37.3	-52.6	-47.8
*独联体	0.0	0.1		
*拉美地区	0.0	0.0		
日本	2,521.9	599.7	30.1	52.6
英国	1,633.1	294.7	-33.2	-32.2
澳大利亚	477.9	96.5	49.8	58.2
西班牙	429.8	81.3	-43.7	-48.4
沙特阿拉伯	418.2	78.8	180.4	199.7
比利时	222.7	59.5	-86.6	-82.5
荷兰	303.7	56.6	14.9	21.5
德国	243.6	49.2	-33.5	-38.8
南非	198.8	39.5	-70.5	-69.1
新加坡	133.2	28.7	-0.5	-7.3

仅显示按金额排名前10名的国家和地区。

表5：2016年1-6月分国家（地区）出口情况（累计）

单位：吨、万美元

国别(或地区)	2016年1--6月		同比%	
	数量	金额	数量	金额
欧洲	36,935.2	7,316.2	-18.1	-12.7
亚洲	20,812.6	4,772.6	10.3	21.4
大洋洲	3,011.1	639.7	10.8	25.4
非洲	2,429.4	477.1	10.8	20.1
北美洲	201.6	43.9	-16.9	-16.5
南美洲	39.4	8.0	-34.0	-33.5
*欧盟28国	36,793.1	7,274.8	-18.0	-12.6
*一带一路	7,173.3	1,437.0	-31.5	-30.3
*中东欧16国	3,085.7	592.5	-7.5	-7.5
*中东欧16国	3,085.7	592.5	-7.5	-7.5
*中东	2,990.8	580.1	57.6	65.7
*海合会	2,110.5	410.1	58.8	66.9
*东盟	1,775.9	391.2	-68.1	-65.2
*南非关税区	1,595.0	314.5	-5.0	3.7
*拉美地区	39.4	8.0	-34.0	-33.5
*独联体	0.0	0.1		
日本	16,343.1	3,816.4	44.8	61.5
英国	13,893.7	2,535.5	24.9	30.3
比利时	6,069.1	1,406.7	-43.6	-34.4
澳大利亚	2,993.0	593.1	10.2	16.3
荷兰	3,145.1	585.5	34.7	36.9
葡萄牙	2,943.5	541.6	0.0	11.0
西班牙	2,524.7	505.0	-68.4	-64.5
德国	2,111.8	463.8	-2.0	-0.5
波兰	2,170.4	407.9	55.3	57.8
意大利	1,930.8	391.2	-20.7	-9.8

仅显示按金额排名前10名的国家和地区。

五、分贸易方式出口情况

表6：2016年6分贸易方式出口情况（当月）

单位：万美元

贸易方式	2016年6月		同比%	
	数量	金额	数量	金额
一般贸易	7,528.5	1,591.2	-36.9	-32.0
加工贸易	40.6	7.9	100.0	94.3
进料加工贸易	40.6	7.9	100.0	94.3
边境小额贸易	0.0	0.0		
其他贸易	22.3	10.0	-81.7	-53.0
免税外汇商品	0.0	0.0		
保税仓库进出境	1.7	2.9	-98.6	-84.7
保税仓储转口货物	20.5	7.0	7,981.9	203.1
免税品	0.0	0.0		
其他	0.0	0.1		

表7：2016年1-6月分贸易方式出口情况（累计）

单位：万美元

贸易方式	2016年1--6月		同比%	
	数量	金额	数量	金额
一般贸易	63,291.7	13,173.8	-8.1	-0.4
加工贸易	81.2	15.9	33.3	32.8
进料加工贸易	81.2	15.9	33.3	32.8
边境小额贸易	0.0	0.0		
其他贸易	56.5	67.9	-70.2	80.3
免税外汇商品	0.0	0.0		
保税仓库进出境	12.6	7.5	-93.1	-72.1
保税仓储转口货物	43.9	60.2	495.0	461.1
免税品	0.0	0.0		
其他	0.0	0.1		

六、分地区出口情况

表8：2016年6月分地区出口情况（当月）

单位：吨、万美元

地区	2016年6月		同比%	
	数量	金额	数量	金额
北京	0.0	0.0	-100.0	-100.0
天津	11.6	2.4	-71.4	-84.2
河北	0.0	0.0	-100.0	-100.0
山西	0.0	0.0		
内蒙古	0.0	0.0		
辽宁	883.5	172.7	-6.4	3.7
吉林	15.7	5.7	-66.4	-63.8
黑龙江	0.0	0.0		
上海	517.6	92.6	387.5	294.8
江苏	944.7	194.6	-30.5	-24.2
浙江	933.5	214.2	-58.8	-50.8
安徽	724.1	146.5	-78.0	-76.9
福建	0.0	0.0		
山东	816.9	204.5	-47.7	-36.1
河南	253.1	53.6	-47.1	-47.9
湖北	2,023.4	415.0	63.4	83.3
湖南	40.0	11.2		
广东	38.8	11.3	1.1	1.4
广西	23.9	5.2	2,289.0	2,072.5
海南	0.0	0.0		

地区	2016年6月		同比%	
	数量	金额	数量	金额
重庆	0.0	0.0		
四川	60.9	11.9	-50.0	-55.5
云南	0.0	0.0		
陕西	0.0	0.0	-100.0	-100.0
甘肃	0.0	0.0		
青海	0.0	0.0		
宁夏	303.9	67.6	-6.3	-14.8
新疆	0.0	0.0		

表9：2016年1-6月分地区出口情况（累计）

单位：吨、万美元

地区	2016年1--6月		同比%	
	数量	金额	数量	金额
北京	262.4	74.6	209.1	302.9
天津	316.1	70.0	122.4	34.7
河北	0.0	0.0	-100.0	-100.0
山西	0.0	0.0		
内蒙古	933.8	194.1		
辽宁	5,762.6	1,088.9	13.2	21.7
吉林	268.5	92.5	-45.2	-43.0
黑龙江	0.0	0.0	-100.0	-100.0
上海	5,714.0	1,035.2	188.7	183.5
江苏	5,700.3	1,104.5	-17.1	-12.9
浙江	7,915.0	1,749.1	-33.5	-21.8
安徽	15,757.2	3,204.1	2.9	12.2
福建	0.0	0.0	-100.0	-100.0
山东	4,249.4	1,063.1	-41.2	-29.5
河南	869.3	182.7	-71.2	-70.8
湖北	12,771.5	2,712.4	13.0	32.8
湖南	400.2	91.0	25.0	29.4
广东	158.2	46.7	30.1	23.6
广西	139.0	35.8	8.5	6.7
海南	0.0	0.0		

地区	2016年1--6月		同比%	
	数量	金额	数量	金额
重庆	0.0	0.0		
四川	470.8	121.6	-27.8	-26.8
云南	0.0	0.0		
陕西	79.5	19.3	-96.8	-95.9
甘肃	0.0	0.0		
青海	1.2	2.7		
宁夏	1,660.5	369.6	-9.4	-10.6
新疆	0.0	0.0		

七、分企业性质出口情况

表10：2016年6月分企业性质出口情况（当月）

单位：万美元

企业性质	2016年6月		同比%	
	数量	金额	数量	金额
国有企业	1,031.8	225.6	-63.8	-56.1
外商投资企业	530.7	130.0	-34.2	-29.6
中外合资企业	390.7	97.8	-19.3	-11.9
外商独资企业	140.0	32.2	-56.5	-56.3
集体企业	244.1	65.0	-34.1	-28.4
私营企业	5,784.8	1,188.5	-28.1	-24.5
其他	0.0	0.0		

表11：2016年1-6月分企业性质出口情况（累计）

单位：万美元

企业性质	2016年1--6月		同比%	
	数量	金额	数量	金额
国有企业	8,473.9	1,774.9	-39.5	-29.8
外商投资企业	4,220.4	953.4	-3.6	5.2
中外合资企业	2,395.9	581.1	49.9	54.8
外商独资企业	1,824.5	372.3	-34.4	-29.8
集体企业	1,343.3	344.8	-48.9	-42.5
私营企业	49,391.8	10,184.5	2.6	10.2
其他	0.0	0.0		

八、出口价格、物量指数

表12：2016年6月出口价格、物量指数

	价格指数	物量指数
当月出口	108.2	62.9
累计出口	108.8	91.7

注：价格指数为派氏，物量指数为拉氏。以上年同期为100。

九、行业动态

（一）国内生产情况

随着行业和各出口企业蜂农培训工作的全面展开，蜂农对饲养强群、生产原生态成熟蜜的意识逐步提高，对蜂药的使用更加谨慎和规范。企业溯源体系的建立和健全有效保证了出口蜂蜜质量。6月，辽宁洋槐蜜、陕西枣花蜜开始生产。

（二）国内市场行情和行业动态

随着《蜂蜜》强制性国家标准的实施，蜂蜜内销市场打假活动全面展开，市场对优质天然蜂蜜需求增加，市场价格上涨。

（三）国际市场行情：价格、需求动态；国外统计

2016年6月我蜂蜜出口7,591吨，出口金额约1,609万美元，平均单价2,120美元/吨，数量和金额同比分别减少37.09%和31.93%，单价同比上涨8.20%。其中，日本居各出口国别市场之首，我对日本出口蜂蜜数量和金额同比分别增加30.12%和52.58%，单价同比提高17.26%。6月我蜂蜜对欧盟出口3,271吨，主要市场为英国，对西班牙和荷兰等国也有部分出口。

报告说明

蜂蜜海关协调制度编码:

天然蜂蜜

04090000

版 权 声 明

本报告的内容，包括但不限于其文本、数据和图像，版权为

[中华人民共和国商务部](#)

[中国食品土畜进出口商会](#)

共同所有（以下称“版权所有方”）。保留所有权利。

使用授权

版权所有方据此授权您拷贝和显示本报告的内容，但仅限于个人或资料性及非商业用途，您所做的任何拷贝必须包含本版权声明。在未事先得到版权所有方书面允许的情况下，您无权对报告内容作任何改动。

[意见反馈](#)