

中国出口月度统计报告

蜂蜜

2022年12月

中华人民共和国商务部
中国食品土畜进出口商会

目录

一、概述	1
二、最近两年来各月出口走势	3
三、分大洲情况图示	4
四、分国家（地区）出口情况	5
五、分贸易方式出口情况	7
六、分省市出口情况	9
七、出口价格、物量指数	11
报告说明	12



一、概述

2022年，中国出口蜂蜜数量15.6万吨，同比增长6.9%，金额2.8亿美元，同比增长6.8%，平均单价1,779.9美元/吨，同比下降0.1%。

2022年12月当月，中国出口蜂蜜数量1.2万吨，环比下降1.2%，金额2,062.2万美元，环比下降3.0%，平均单价1,728.5美元/吨，环比下降1.9%，同比出口数量下降30.9%，金额下降30.8%，平均单价增长0.2%。

2022年1至12月，中国对亚洲出口蜂蜜数量4.3万吨，同比增长7.6%，金额9,245.0万美元，同比增长4.0%，平均单价2,130.8美元/吨，同比下降3.3%；对非洲出口蜂蜜数量3,200.6吨，同比下降59.4%，金额552.8万美元，同比下降56.0%，平均单价1,727.1美元/吨，同比增长8.4%；对欧洲出口蜂蜜数量10.5万吨，同比增长12.2%，金额1.7亿美元，同比增长13.4%，平均单价1,629.5美元/吨，同比增长1.1%；对南美洲出口蜂蜜数量26.1吨，同比增长11.2%，金额6.6万美元，同比增长13.2%，平均单价2,535.1美元/吨，同比增长1.8%；对北美洲出口蜂蜜数量28.1吨，去年同期为0，金额14.1万美元，去年同期为0，平均单价4,998.3美元/吨；对大洋洲出口蜂蜜数量3,879.3吨，同比增长5.6%，金额760.5万美元，同比增长8.7%，平均单价1,960.5美元/吨，同比增长3.0%。

2022年12月当月，中国对亚洲出口蜂蜜数量2,660.0吨，同比下降30.7%，金额554.9万美元，同比下降36.8%，平均单价2,086.2美元/吨，同比下降8.8%；对非洲出口蜂蜜数量103.7吨，同比下降83.7%，金额15.2万美元，同比下降84.4%，平均单价1,470.5美元/吨，同比下降4.4%；对欧洲出口蜂蜜数量8,668.5吨，同比下降30.0%，金额1,394.6万美元，同比下降27.4%，平均单价1,608.8美元/吨，同比增长3.7%；对南美洲出口蜂蜜数量1.0吨，去年同期为0，金额3,197美元，去年同期为0，平均单价3,171.6美元/吨；对大洋洲出口蜂蜜数量497.5吨，同比增长22.2%，金额97.1万美元，同比增长18.



9%，平均单价1,950.9美元/吨，同比下降2.7%。

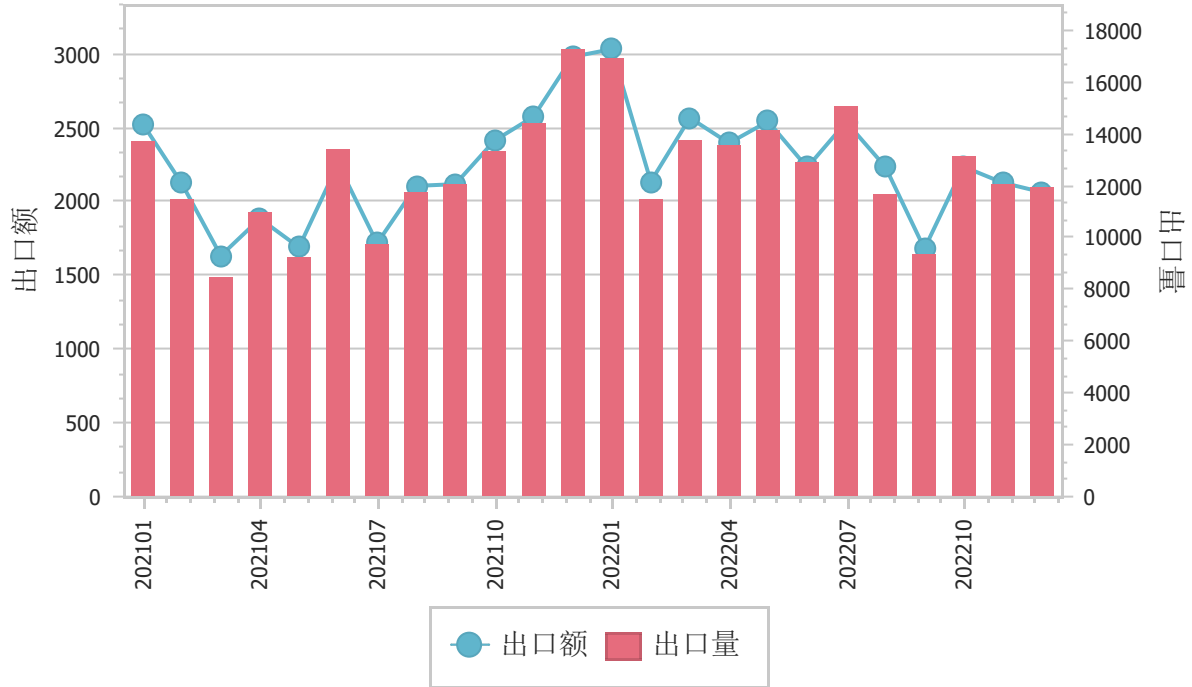
2022年1至12月，自中国进口蜂蜜的国家和地区中，按金额排名第一位是日本，数量3.0万吨，同比下降1.0%，金额6,179.5万美元，同比下降6.0%，平均单价2,074.0美元/吨，同比下降5.0%；第二位是英国，数量3.4万吨，同比下降9.0%，金额5,004.3万美元，同比下降10.7%，平均单价1,460.6美元/吨，同比下降1.8%；第三位是比利时，数量2.5万吨，同比增长55.1%，金额4,341.8万美元，同比增长56.8%，平均单价1,736.5美元/吨，同比增长1.1%。

2022年12月当月，自中国进口蜂蜜的国家和地区中，按金额排名第一位是英国，数量2,896.0吨，同比下降47.3%，金额443.0万美元，同比下降41.7%，平均单价1,529.7美元/吨，同比增长10.4%；第二位是日本，数量1,902.3吨，同比下降28.6%，金额378.5万美元，同比下降38.2%，平均单价1,989.8美元/吨，同比下降13.4%；第三位是比利时，数量1,889.1吨，同比下降0.1%，金额314.2万美元，同比下降4.9%，平均单价1,663.5美元/吨，同比下降4.8%。

二、最近两年来各月出口走势

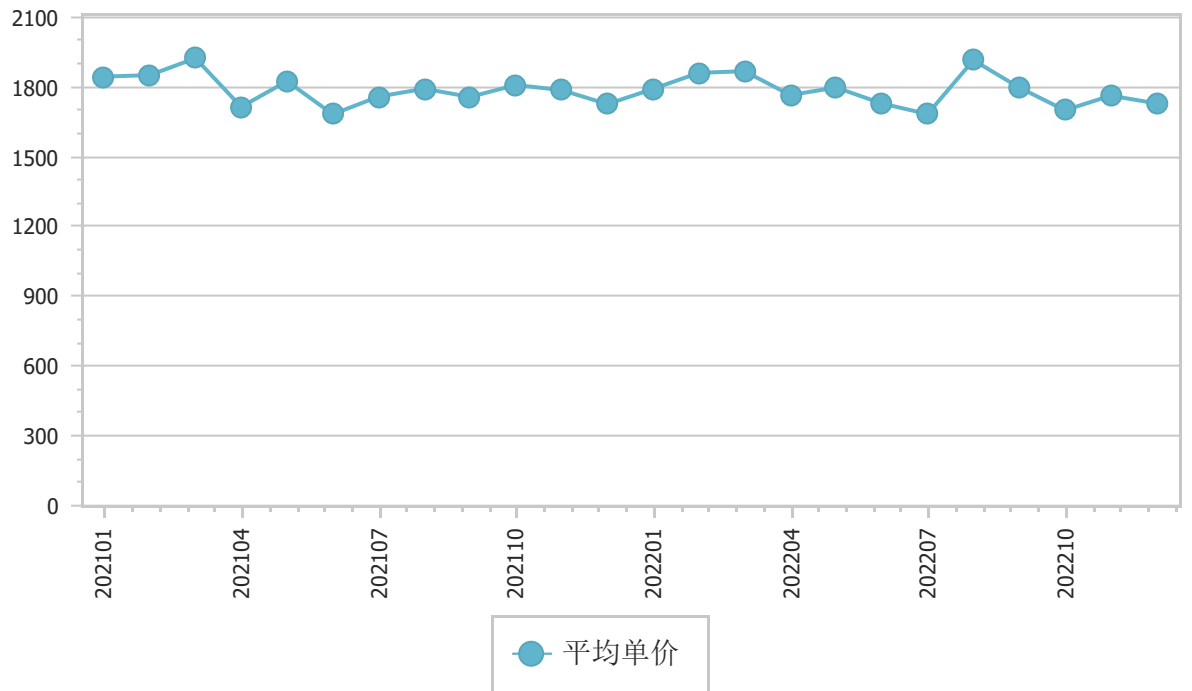
图表1：2021年1月-2022年12月各月出口金额走势

单位：吨、万美元



图表2：2021年1月-2022年12月各月蜂蜜出口平均单价走势

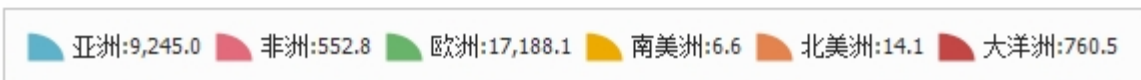
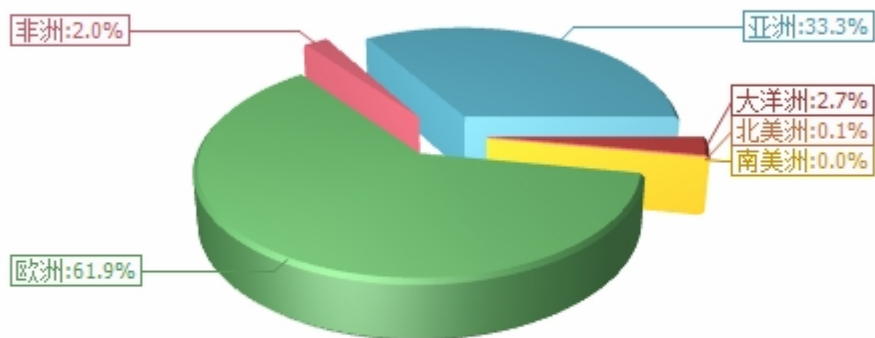
单位：美元/吨



三、分大洲情况图示

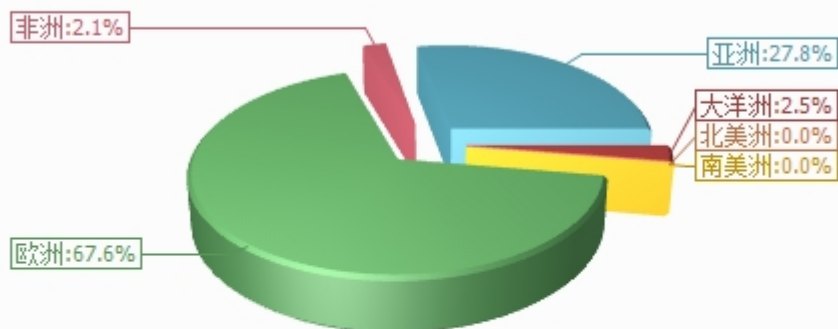
图表3：2022年1-12月分洲出口金额

金额单位：万美元



图表4：2022年1-12月分洲出口数量

数量单位：吨





四、分国家（地区）出口情况

表5：2022年12月分国家（地区）出口情况（当月）

单位：吨、万美元

国别(或地区)	2022年12月		同比%	
	数量	金额	数量	金额
欧洲	8,668.5	1,394.6	-30.0	-27.4
亚洲	2,660.0	554.9	-30.7	-36.8
大洋洲	497.5	97.1	22.2	18.9
非洲	103.7	15.2	-83.7	-84.4
南美洲	1.0	0.3		
北美洲				
*欧盟28国	8,690.6	1,398.3	-30.0	-27.4
*欧盟27国	5,794.6	955.3	-16.2	-18.0
*一带一路国家149	3,517.1	597.6	-29.2	-30.4
*RCEP国家	2,743.5	547.8	-24.3	-31.7
*一带一路国家	2,581.1	453.4	-33.8	-35.0
*中东欧17国	1,927.2	305.9	-31.9	-33.2
*中东	357.9	81.4	-54.9	-52.3
*阿拉伯国家联盟	357.9	81.4	-54.9	-52.3
*东盟	343.6	72.2	-35.5	-30.1
*海合会	241.5	60.7	-51.4	-52.3
*拉美地区	1.0	0.3		
*加勒比共同体	1.0	0.3		
*南部非洲关税同盟			-100.0	-100.0
*金砖国家			-100.0	-100.0
英国	2,896.0	443.0	-47.3	-41.7
日本	1,902.3	378.5	-28.6	-38.2
比利时	1,889.1	314.2	-0.1	-4.9
波兰	1,735.8	267.9	-21.8	-23.2
葡萄牙	730.8	107.4	200.0	203.9
澳大利亚	497.5	97.1	22.2	18.9
爱尔兰	391.5	57.7	-16.5	-18.2
荷兰	203.0	49.7	-50.0	-35.7
德国	245.4	49.6	-19.8	-10.4
沙特阿拉伯	163.6	49.2	-52.0	-50.4

仅显示按金额排名前10名的国家和地区。



表6：2022年1-12月分国家（地区）出口情况（累计）

单位：吨、万美元

国别(或地区)	2022年1--12月		同比%	
	数量	金额	数量	金额
欧洲	105,480.3	17,188.1	12.2	13.4
亚洲	43,387.4	9,245.0	7.6	4.0
大洋洲	3,879.3	760.5	5.6	8.7
非洲	3,200.6	552.8	-59.4	-56.0
北美洲	28.1	14.1		
南美洲	26.1	6.6	11.2	13.2
*欧盟28国	105,612.6	17,210.0	12.3	13.5
*欧盟27国	71,351.7	12,205.7	26.4	27.6
*RCEP国家	38,093.5	7,874.3	-1.2	-4.1
*一带一路国家149	42,676.8	7,710.6	0.2	5.5
*一带一路国家	32,950.7	6,209.6	10.3	16.7
*中东欧17国	20,610.2	3,501.7	-0.1	0.6
*中东	8,674.4	1,909.9	37.6	65.7
*阿拉伯国家联盟	8,603.5	1,898.1	37.3	65.7
*海合会	7,707.5	1,727.4	82.4	102.1
*东盟	4,272.8	904.6	-9.4	-2.1
*南部非洲关税同盟	2,038.8	350.2	-63.8	-62.4
*金砖国家	2,038.8	350.2	-63.8	-62.4
*拉美地区	26.1	6.6	11.2	13.2
*加勒比共同体	4.6	1.3	119.4	125.8
日本	29,795.3	6,179.5	-1.0	-6.0
英国	34,260.8	5,004.3	-9.0	-10.7
比利时	25,003.4	4,341.8	55.1	56.8
波兰	15,532.8	2,598.9	1.8	3.8
沙特阿拉伯	6,100.5	1,443.5	114.5	159.3
西班牙	7,185.0	1,201.4	30.2	28.3
荷兰	5,541.4	1,078.1	42.4	51.0
澳大利亚	3,879.3	760.5	5.6	8.7
葡萄牙	5,521.6	753.2	26.5	17.5
德国	3,432.5	629.2	3.8	8.1

仅显示按金额排名前10名的国家和地区。



五、分贸易方式出口情况

表7：2022年12月分贸易方式出口情况（当月）

单位：吨、万美元

贸易方式	2022年12月		同比%	
	数量	金额	数量	金额
一般贸易	11,721.5	2,038.5	-26.8	-28.0
加工贸易	0.0	0.0	-100.0	-100.0
进料加工贸易	0.0	0.0	-100.0	-100.0
边境小额贸易	0.0	0.0	-100.0	-100.0
其他贸易	209.2	23.7	-83.2	-83.9
侨港澳台华人捐赠	0.0	0.0	-100.0	-100.0
免税外汇商品	0.0	0.0	-100.0	-100.0
保税仓库进出境	209.2	23.6	-83.0	-83.6
保税仓储转口货物	0.0	0.1	-65.0	-88.6
免税品	0.0	0.0	-100.0	-100.0
其他	0.0	0.0	-100.0	-100.0



表8：2022年1-12月分贸易方式出口情况（累计）

单位：吨、万美元

贸易方式	2022年1--12月		同比%	
	数量	金额	数量	金额
一般贸易	150,213.8	27,064.0	7.2	7.6
加工贸易	3.9	1.8	-100.0	-100.0
进料加工贸易	3.9	1.8	-100.0	-100.0
边境小额贸易	0.0	0.0	-100.0	-100.0
其他贸易	5,784.1	701.3	1.2	-18.1
侨港澳台华人捐赠	0.0	0.1	-90.5	-76.7
免税外汇商品	0.0	0.0	-100.0	-100.0
保税仓库进出境	5,679.7	650.0	0.4	-2.7
保税仓储转口货物	103.3	50.8	653.0	-71.5
免税品	0.0	0.0	-100.0	-100.0
其他	1.0	0.4	-97.8	-96.1



六、分省市出口情况

表9：2022年12月分省市出口情况（当月）

单位：吨、万美元

地区	2022年12月		同比%	
	数量	金额	数量	金额
安徽	3,457.1	571.9	-29.5	-29.4
湖北	3,212.0	494.3	-24.7	-23.5
浙江	1,447.7	272.8	-55.5	-51.6
山东	1,239.7	238.4	56.6	47.8
辽宁	886.2	176.4	-31.4	-30.6
江苏	489.1	93.4	-38.3	-39.6
上海	358.1	56.5	-59.6	-63.3
宁夏	357.3	56.5	148.4	41.6
天津	248.2	44.7	-41.8	-29.3
河南	101.5	19.8	-46.6	-51.6



表10：2022年1-12月分省市出口情况（累计）

单位：吨、万美元

地区	2022年1--12月		同比%	
	数量	金额	数量	金额
安徽	41,471.7	7,236.3	13.0	14.0
湖北	34,762.5	5,148.5	19.0	12.3
浙江	25,444.5	4,707.1	-22.5	-18.0
辽宁	15,020.7	2,947.8	44.3	39.9
山东	13,833.9	2,804.1	55.6	52.2
江苏	6,770.2	1,385.5	-20.5	-17.1
上海	6,528.4	1,122.0	6.9	5.8
天津	3,626.8	620.5	-20.6	-20.6
河南	2,269.6	473.3	28.8	18.9
宁夏	1,951.8	358.1	-37.2	-34.7



七、出口价格、物量指数

表11：2022年12月出口价格、物量指数

	价格指数	物量指数
当月	100.2	69.1
累计	99.9	106.9

注：价格指数为派氏，物量指数为拉氏。以上年同期为100。



报告说明

蜂蜜海关协调制度编码：

天然蜂蜜

04090000



版 权 声 明

本报告的内容，包括但不限于其文本、数据和图像，版权为

中华人民共和国商务部

中国食品土畜进出口商会

共同所有（以下称“版权所有方”）。保留所有权利。

使用授权

版权所有方据此授权您拷贝和显示本报告的内容，但仅限于个人或资料性及非商业用途，您所做的任何拷贝必须包含本版权声明。在未事先得到版权所有方书面允许的情况下，您无权对报告内容作任何改动。

[意见反馈](#)