

中国出口月度统计报告

花生仁果

2015年2月

中华人民共和国商务部对外贸易司

一、概述

2015年1至2月，中国出口花生仁果数量为22,138.7吨，同比下降16.1%，金额为3,858.1万美元，同比增长1.2%，平均单价为1,742.7美元/吨，同比增长20.5%。2015年2月，中国出口花生仁果数量为9,194.2吨，环比下降29.0%，金额为1,617.5万美元，环比下降27.8%，平均单价为1,759.2美元/吨，环比增长1.6%，同比出口数量增长12.0%，金额增长43.9%，平均单价增长28.6%。

2015年1至2月，中国对亚洲出口花生仁果数量为13,466.8吨，同比下降3.5%，金额为2,484.4万美元，同比增长13.2%，平均单价为1,844.8美元/吨，同比增长17.3%；对非洲出口花生仁果数量为1,328.9吨，同比增长11.6%，金额为215.2万美元，同比增长53.3%，平均单价为1,619.4美元/吨，同比增长37.4%；对欧洲出口花生仁果数量为6,440.2吨，同比下降34.0%，金额为1,000.4万美元，同比下降21.4%，平均单价为1,553.3美元/吨，同比增长19.2%；对南美洲出口花生仁果数量为266.3吨，同比增长65.9%，金额为36.0万美元，同比增长86.2%，平均单价为1,353.7美元/吨，同比增长12.2%；对北美洲出口花生仁果数量为599.6吨，同比下降53.3%，金额为114.6万美元，同比下降37.7%，平均单价为1,910.5美元/吨，同比增长33.5%；对大洋洲出口花生仁果数量为37.0吨，同比增长25.9%，金额为7.6万美元，同比增长63.3%，平均单价为2,047.4美元/吨，同比增长29.8%。

2015年2月，中国对亚洲出口花生仁果数量为5,009.6吨，同比增长8.0%，金额为944.2万美元，同比增长37.3%，平均单价为1,884.8美元/吨，同比增长27.2%；对非洲出口花生仁果数量为389.6吨，同比增长186.2%，金额为59.5万美元，同比增长266.7%，平均单价为1,528.2美元/吨，同比增长28.1%；对欧洲出口花生仁果数量为3,405.2吨，同比增长8.5%，金额为551.0万美元，同比增长45.2%，平均单价为1,618.0美元/吨，同比增长33.9%；对南美洲出口花生仁果数量为186.7吨，同比增长765.6%，金额为23.8万美元，同比增长756.5%，平均单价为1,272.9美元/吨，同比下降1.0%；对北美洲出口花生仁果数量为182.1吨，同比下降34.0%，金额为34.6万美元，同比下降8.5%，平均单价为1,898.9美元/吨，同比增长38.8%；对大洋洲出口花生仁果数量为21.0吨，去年同期为0，金额为4.4万美元，去年同期为0，平均单价为2,098.8美元/吨。

2015年1至2月，自中国进口花生仁果的国家和地区中，按金额排名第一位是日本，数量为2,550.3吨，同比下降29.9%，金额为616.9

万美元，同比下降14.7%，平均单价为2,418.9美元/吨，同比增长21.8%；第二位是伊朗，数量为2,527.1吨，同比增长4.0%，金额为427.1万美元，同比增长17.8%，平均单价为1,690.2美元/吨，同比增长13.3%；第三位是黎巴嫩，数量为2,036.2吨，同比增长64.4%，金额为392.3万美元，同比增长103.4%，平均单价为1,926.5美元/吨，同比增长23.7%。

2015年2月，自中国进口花生仁果的国家和地区中，按金额排名第一位是日本，数量为1,198.5吨，同比增长33.5%，金额为294.8万美元，同比增长80.9%，平均单价为2,460.0美元/吨，同比增长35.4%；第二位是黎巴嫩，数量为1,115.1吨，同比增长331.4%，金额为213.6万美元，同比增长532.1%，平均单价为1,915.2美元/吨，同比增长46.5%；第三位是西班牙，数量为948.1吨，同比增长147.2%，金额为136.2万美元，同比增长189.1%，平均单价为1,436.9美元/吨，同比增长17.0%。

二、最近两年来各月出口走势

表1：2013年3月-2015年2月各月出口金额

单位：万美元，吨

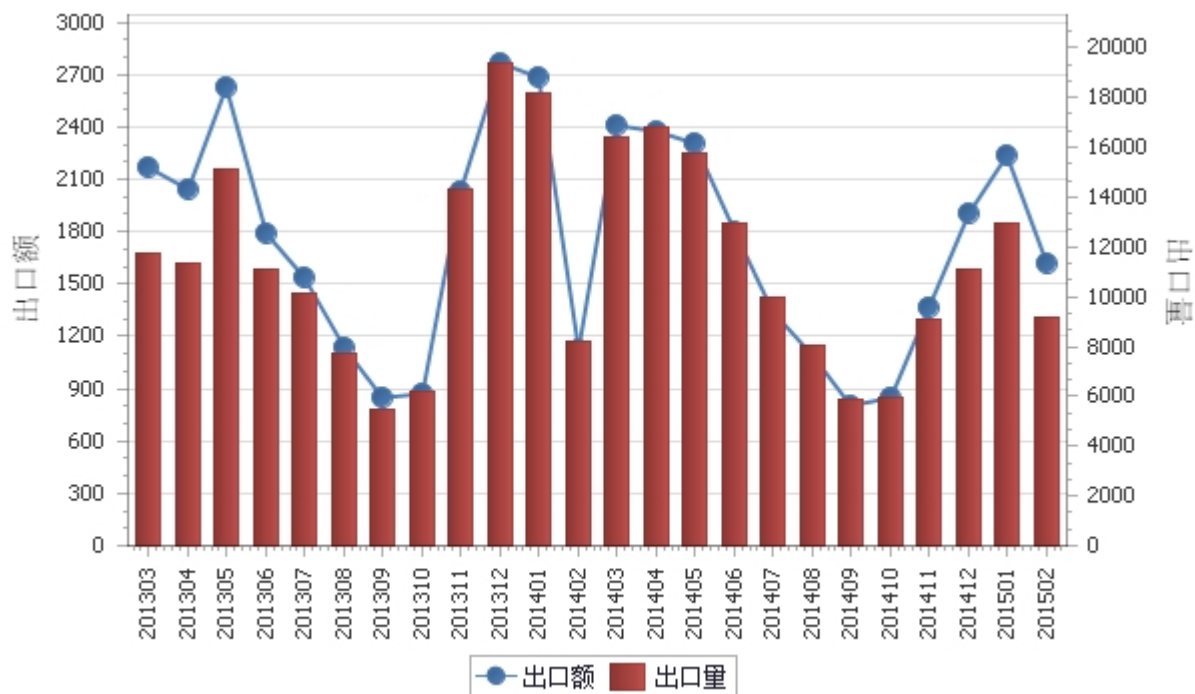
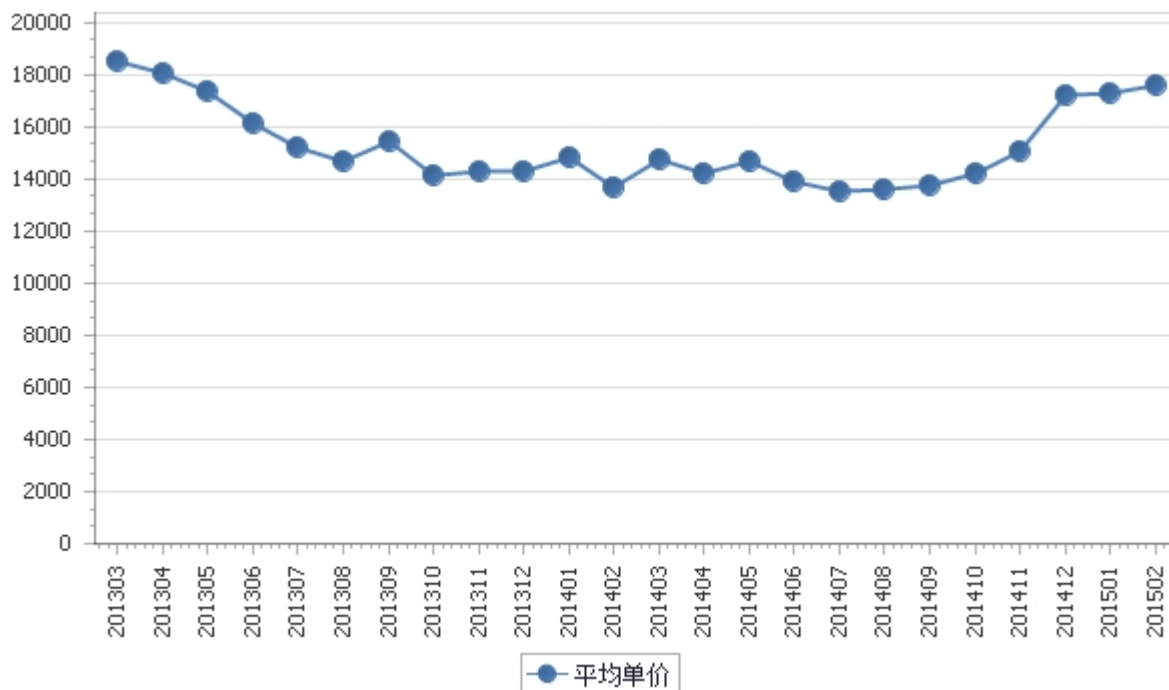


表2：2013年3月-2015年2月各月花生仁果出口平均单价走势

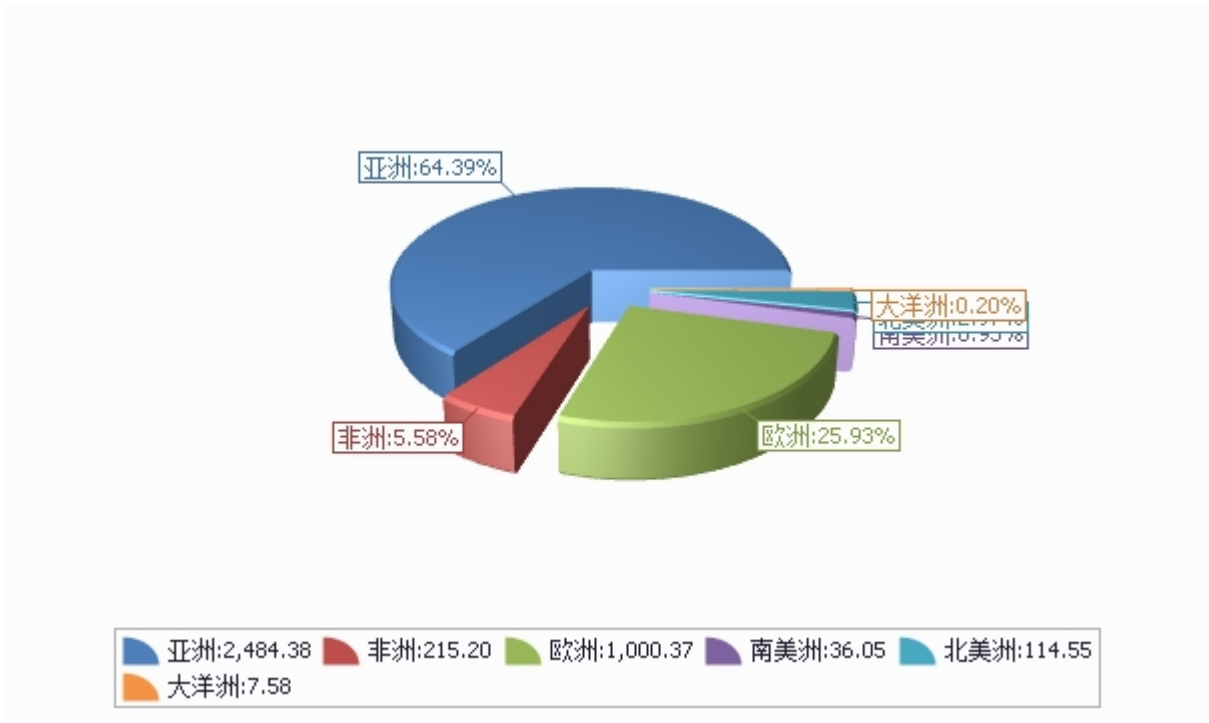
单位：美元/吨



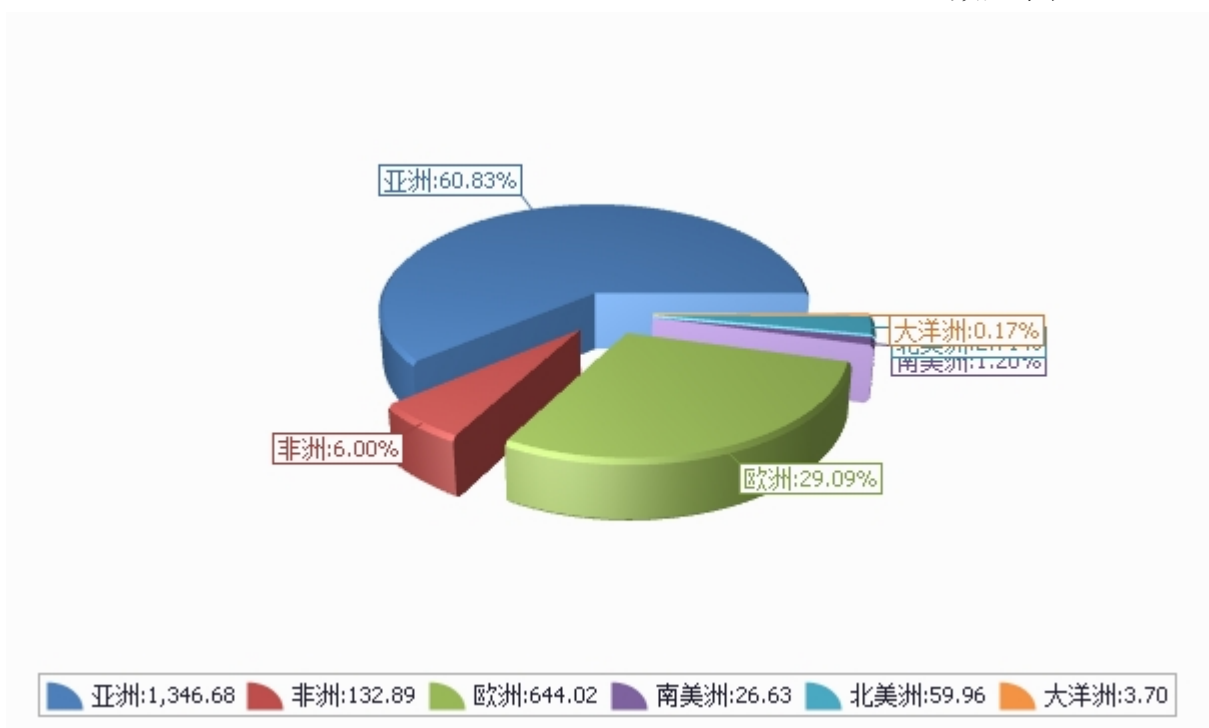
三、分大洲情况图示

表3：2015年1-2月分洲出口数量、金额

金额单位：万美元



数量单位：吨



四、分国家（地区）出口情况

表4：2015年2月分国家（地区）出口情况（当月）

单位：吨、万美元

国别(或地区)	2015年2月		同比%	
	数量	金额	数量	金额
亚洲	5,009.6	944.2	8.0	37.3
欧洲	3,405.2	551.0	8.5	45.2
非洲	389.6	59.5	186.2	266.7
北美洲	182.1	34.6	-34.0	-8.5
南美洲	186.7	23.8	765.6	756.5
大洋洲	21.0	4.4		
*一带一路	4,247.7	702.7	-6.5	15.7
*欧盟28国	3,393.8	554.6	21.7	61.4
*欧盟27国	3,359.8	550.0	20.4	60.0
*中东	3,063.7	508.0	42.1	71.6
*东盟	913.9	162.3	-41.4	-27.5
*中东欧16国	522.7	72.2	-19.9	3.1
*海合会	315.1	46.0	-57.9	-54.8
*拉美地区	186.7	23.8	765.6	756.5
*加勒比地区（15国）	80.7	12.9	274.0	363.6
*独联体	83.0	10.5	-60.9	-50.1
*南非关税区	7.0	1.0	16.7	21.0
日本	1,198.5	294.8	33.5	80.9
黎巴嫩	1,115.1	213.6	331.4	532.1
西班牙	948.1	136.2	147.2	189.1
荷兰	581.3	108.0	10.7	54.3
泰国	468.0	86.4	36.1	53.4
英国	438.2	84.2	45.2	98.7
约旦	475.3	81.3	525.3	540.2
希腊	392.0	71.4	244.3	364.1
利比亚	347.0	52.5	249.3	352.9
马来西亚	269.5	49.3	-61.4	-48.4

仅显示按金额排名前10名的国家和地区。

表5：2015年1-2月分国家（地区）出口情况（累计）

单位：吨、万美元

国别(或地区)	2015年1--2月		同比%	
	数量	金额	数量	金额
亚洲	13,466.8	2,484.4	-3.5	13.2
欧洲	6,440.2	1,000.4	-34.0	-21.4
非洲	1,328.9	215.2	11.6	53.3
北美洲	599.6	114.6	-53.3	-37.7
南美洲	266.3	36.0	65.9	86.2
大洋洲	37.0	7.6	25.9	63.3
*一带一路	11,966.6	2,021.3	-6.2	15.0
*中东	8,280.0	1,405.4	16.7	40.2
*欧盟28国	6,188.7	970.7	-27.0	-13.6
*欧盟27国	6,154.6	966.1	-27.4	-14.0
*东盟	3,534.2	604.3	-2.2	20.5
*中东欧16国	854.6	118.8	-49.4	-41.1
*海合会	708.5	101.4	-38.9	-35.0
*拉美地区	266.3	36.0	65.9	86.2
*加勒比地区（15国）	142.2	22.5	35.6	84.4
*独联体	138.0	17.7	-86.7	-86.3
*南非关税区	9.6	1.4	-79.4	-74.7
日本	2,550.3	616.9	-29.9	-14.7
伊朗	2,527.1	427.1	4.0	17.8
黎巴嫩	2,036.2	392.3	64.4	103.4
泰国	1,635.2	309.6	52.0	85.1
西班牙	1,953.6	268.7	27.5	40.2
荷兰	991.3	173.6	-57.6	-47.3
马来西亚	975.7	161.9	-23.6	-8.4
英国	836.6	154.9	25.6	73.4
约旦	857.5	149.6	116.2	146.9
利比亚	866.0	127.4	20.1	49.4

仅显示按金额排名前10名的国家和地区。

五、分贸易方式出口情况

表6：2015年2分贸易方式出口情况（当月）

单位：万美元

贸易方式	2015年2月		同比%	
	数量	金额	数量	金额
一般贸易	8,667.2	1,547.2	9.6	43.1
加工贸易	451.5	56.7	540.5	857.5
来料加工装配贸易	24.7	4.4		
进料加工贸易	426.9	52.3	505.5	783.2
边境小额贸易	75.4	13.5	-67.3	-63.2
其他贸易	0.1	0.0	100.0	234.7
对外承包工程出口货物	0.1	0.0		
保税仓储转口货物	0.0	0.0		
其他	0.0	0.0	-100.0	-100.0

表7：2015年1-2月分贸易方式出口情况（累计）

单位：万美元

贸易方式	2015年1--2月		同比%	
	数量	金额	数量	金额
一般贸易	20,739.0	3,676.8	-19.3	-1.5
加工贸易	1,304.2	164.2	570.6	766.0
来料加工装配贸易	24.7	4.4		
进料加工贸易	1,279.5	159.8	557.9	742.9
边境小额贸易	95.4	17.1	-80.2	-72.4
其他贸易	0.1	0.0	-56.5	-86.2
对外承包工程出口货物	0.1	0.0		
保税仓储转口货物	0.0	0.0		
其他	0.0	0.0	-100.0	-100.0

六、分地区出口情况

表8：2015年2月分地区出口情况（当月）

单位：吨、万美元

地区	2015年2月		同比%	
	数量	金额	数量	金额
北京	0.0	0.0	-100.0	-100.0
天津	4.5	1.0	-76.7	-71.4
河北	97.5	16.6	95.7	158.4
内蒙古	0.0	0.0	-100.0	-100.0
辽宁	446.7	90.9	-38.2	-23.3
吉林	95.3	18.2	150.8	219.6
黑龙江	0.0	0.0		
上海	0.0	0.0	-100.0	-100.0
浙江	21.4	3.9		
安徽	180.2	32.7	2,903.7	2,847.8
福建	0.0	0.0		
江西	0.0	0.0		
山东	8,112.1	1,417.6	17.2	54.1
河南	105.4	17.6	82.9	144.7
湖北	0.0	0.0	-100.0	-100.0
广东	24.0	2.4	-6.1	22.1
重庆	6.1	1.6		
四川	6.0	1.2	39.9	110.0
云南	92.2	13.5	-60.0	-63.2
甘肃	2.8	0.3		

地区	2015年2月		同比%	
	数量	金额	数量	金额
新疆	0.1		0.0	

表9：2015年1-2月分地区出口情况（累计）

单位：吨、万美元

地区	2015年1--2月		同比%	
	数量	金额	数量	金额
北京	0.0	0.0	-100.0	-100.0
天津	24.0	3.9	-14.8	-20.9
河北	210.0	35.9	2.0	30.1
内蒙古	0.0	0.0	-100.0	-100.0
辽宁	1,045.9	213.3	-55.6	-43.5
吉林	379.6	71.4	-60.8	-50.0
黑龙江	136.8	16.8		
上海	0.0	0.0	-100.0	-100.0
浙江	21.4	3.9		
安徽	260.1	48.9	35.5	74.9
福建	0.0	0.0	-100.0	-100.0
江西	3.5	0.7		
山东	19,576.3	3,388.2	-9.9	8.7
河南	201.2	33.2	117.7	166.4
湖北	0.0	0.0	-100.0	-100.0
广东	56.1	6.1	-24.3	0.2
重庆	8.8	2.1	61.0	119.7
四川	9.8	1.9	-35.5	-13.5
云南	166.2	22.4	-71.2	-68.4
甘肃	39.1	9.4	15,778.0	7,558.1

地区	2015年1--2月		同比%	
	数量	金额	数量	金额
新疆	0.1		0.0	

七、分企业性质出口情况

表10：2015年2月分企业性质出口情况（当月）

单位：万美元

企业性质	2015年2月		同比%	
	数量	金额	数量	金额
国有企业	584.0	108.1	19.3	36.0
外商投资企业	2,176.2	368.8	116.4	152.7
中外合资企业	1,483.2	248.3	102.5	146.2
外商独资企业	693.0	120.6	153.4	167.3
集体企业	539.0	88.1	-31.3	-7.0
私营企业	5,895.0	1,052.4	-0.6	31.0
其他	0.0	0.0		

表11：2015年1-2月分企业性质出口情况（累计）

单位：万美元

企业性质	2015年1--2月		同比%	
	数量	金额	数量	金额
国有企业	1,414.2	263.2	-14.7	-5.4
外商投资企业	4,554.4	759.1	9.9	24.5
中外合资企业	3,156.6	517.2	17.9	40.8
外商独资企业	1,397.8	241.9	-4.6	-0.1
集体企业	870.5	143.6	-64.1	-55.8
私营企业	15,299.6	2,692.2	-15.7	3.5
其他	0.0	0.0		

八、出口价格、物量指数

表12：2015年2月出口价格、物量指数

	价格指数	物量指数
当月出口	126.7	113.6
累计出口	120.0	84.3

注：价格指数为派氏，物量指数为拉氏。以上年同期为100。

报告说明

花生仁果海关协调制度编码：

花生仁果	12021000
花生仁果	12021010
花生仁果	12021090
花生仁果	12022000
花生仁果	12023000
花生仁果	12024100
花生仁果	12024200

版 权 声 明

本报告的内容，包括但不限于其文本、数据和图像，版权为

[中华人民共和国商务部](#)

[中国食品土畜进出口商会](#)

共同所有（以下称“版权所有方”）。保留所有权利。

使用授权

版权所有方据此授权您拷贝和显示本报告的内容，但仅限于个人或资料性及非商业用途，您所做的任何拷贝必须包含本版权声明。在未事先得到版权所有方书面允许的情况下，您无权对报告内容作任何改动。

[意见反馈](#)