

# 中国出口月度统计报告

花生仁果

2020年2月

中华人民共和国商务部对外贸易司



## 一、概述

2020年1至2月，中国出口花生仁果数量为22,505.4吨，同比下降39.7%，金额为3,442.7万美元，同比下降31.4%，平均单价为1,529.7美元/吨，同比增长13.7%。2020年2月，中国出口花生仁果数量为6,693.2吨，环比下降57.7%，金额为1,036.8万美元(7,141.5万人民币元)，环比下降56.9%，平均单价为1,549.0美元/吨，环比增长1.8%，同比出口数量下降47.1%，金额下降39.9%，平均单价增长13.7%。

2020年1至2月，中国对亚洲出口花生仁果数量为11,831.4吨，同比下降50.4%，金额为1,932.2万美元，同比下降42.9%，平均单价为1,633.1美元/吨，同比增长15.1%；对非洲出口花生仁果数量为1,390.3吨，同比下降22.7%，金额为174.0万美元，同比下降16.1%，平均单价为1,251.2美元/吨，同比增长8.5%；对欧洲出口花生仁果数量为6,803.9吨，同比下降24.2%，金额为966.9万美元，同比下降11.1%，平均单价为1,421.1美元/吨，同比增长17.3%；对南美洲出口花生仁果数量为655.1吨，同比增长5.6%，金额为73.2万美元，同比增长20.2%，平均单价为1,117.5美元/吨，同比增长13.8%；对北美洲出口花生仁果数量为1,673.7吨，同比下降17.6%，金额为274.2万美元，同比增长0.1%，平均单价为1,638.4美元/吨，同比增长21.6%；对大洋洲出口花生仁果数量为151.0吨，同比增长327.6%，金额为22.2万美元，同比增长363.9%，平均单价为1,473.7美元/吨，同比增长8.5%。

2020年2月，中国对亚洲出口花生仁果数量为4,300.0吨，同比下降44.1%，金额为683.6万美元，同比下降38.3%，平均单价为1,589.7美元/吨，同比增长10.3%；对非洲出口花生仁果数量为261.1吨，同比增长7.7%，金额为34.1万美元，同比增长19.5%，平均单价为1,307.5美元/吨，同比增长10.9%；对欧洲出口花生仁果数量为1,527.1吨，同比下降56.2%，金额为225.1万美元，同比下降46.9%，平均单价为1,474.0美元/吨，同比增长21.3%；对南美洲出口花生仁果数量为192.1吨，同比增长123.1%，金额为20.2万美元，同比增长148.7%，平均单价为1,053.1美元/吨，同比增长11.5%；对北美洲出口花生仁果数量为405.3吨，同比下降64.6%，金额为72.4万美元，同比下降53.1%，平均单价为1,786.7美元/吨，同比增长32.7%；对大洋洲出口花生仁果数量为7.7吨，同比增长102.1%，金额为1.4万美元，同比增长159.8%，平均单价为1,800.1美元/吨，同比增长28.6%。

2020年1至2月，自中国进口花生仁果的国家和地区中，按金额排名第一位是日本，数量为2,569.7吨，同比下降34.7%，金额为641.6



万美元，同比下降32.3%，平均单价为2,496.9美元/吨，同比增长3.7%；第二位是荷兰，数量为2,038.2吨，同比下降11.8%，金额为297.5万美元，同比下降1.4%，平均单价为1,459.5美元/吨，同比增长11.8%；第三位是加拿大，数量为1,673.7吨，同比下降17.6%，金额为274.2万美元，同比增长0.2%，平均单价为1,638.4美元/吨，同比增长21.6%。

2020年2月，自中国进口花生仁果的国家和地区中，按金额排名第一位是日本，数量为935.6吨，同比下降41.1%，金额为236.4万美元(1,627.7万人民币元)，同比下降35.0%，平均单价为2,526.3美元/吨，同比增长10.3%；第二位是菲律宾，数量为743.2吨，同比增长32.0%，金额为100.1万美元(688.8万人民币元)，同比增长81.6%，平均单价为1,346.2美元/吨，同比增长37.6%；第三位是西班牙，数量为676.4吨，同比下降35.3%，金额为98.7万美元(679.4万人民币元)，同比下降24.8%，平均单价为1,459.1美元/吨，同比增长16.3%。

## 二、最近两年来各月出口走势

表1：2018年3月-2020年2月各月出口金额

单位：万美元，吨

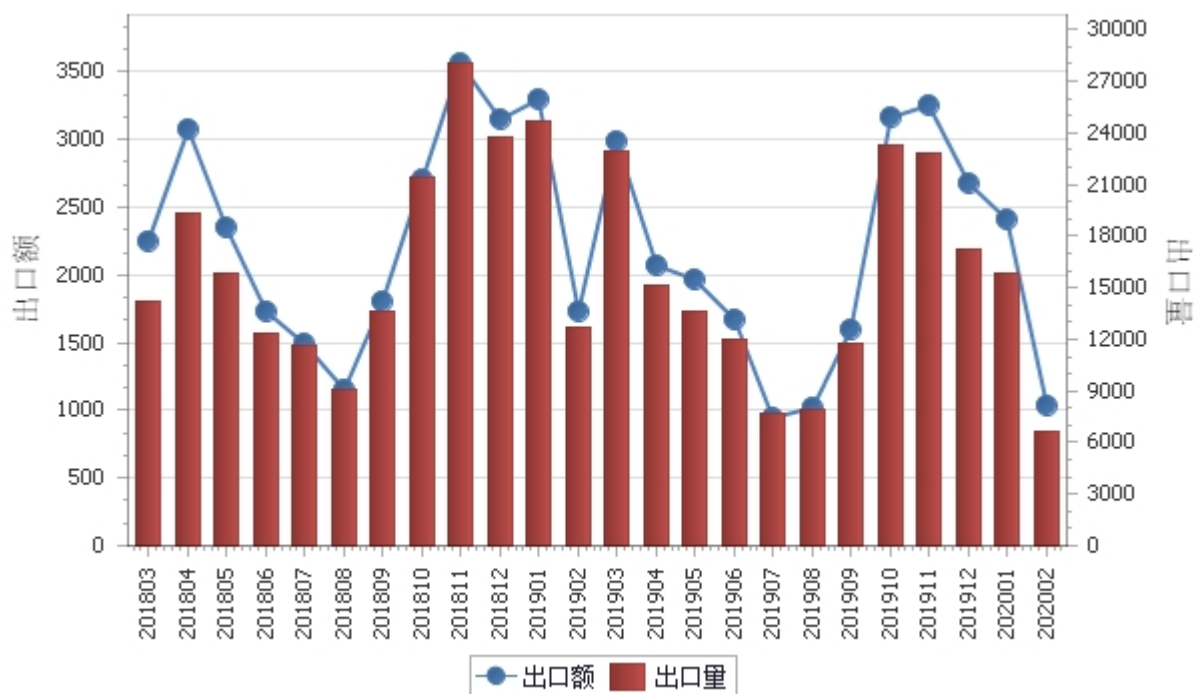
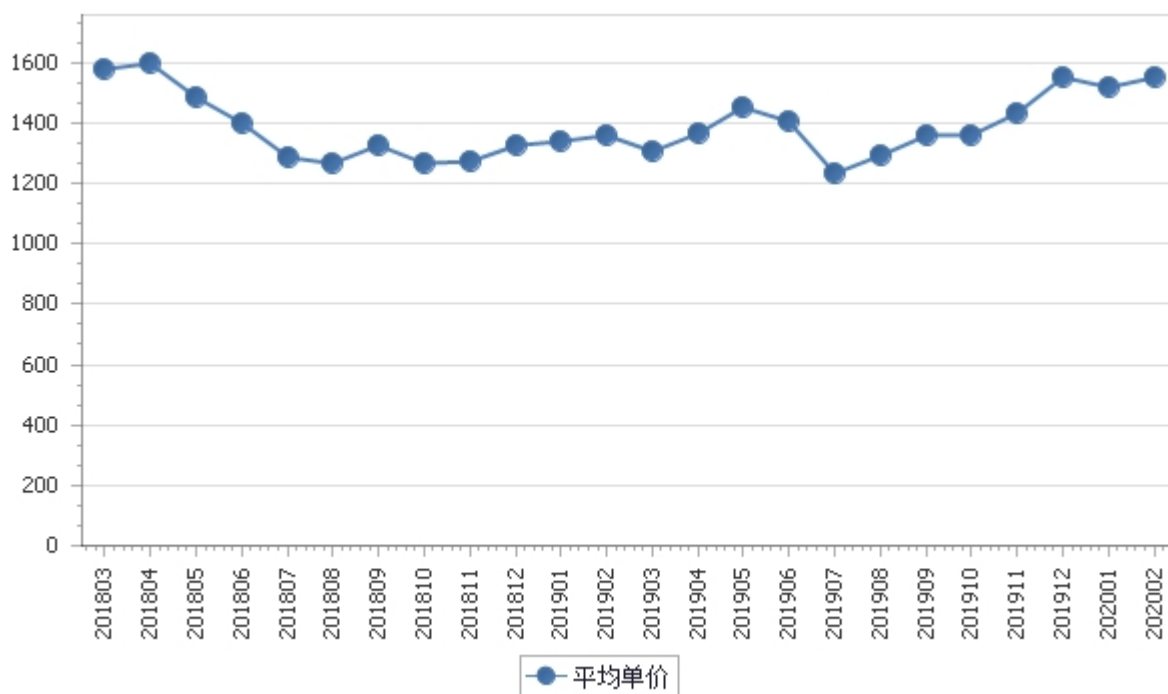


表2：2018年3月-2020年2月各月花生仁果出口平均单价走势

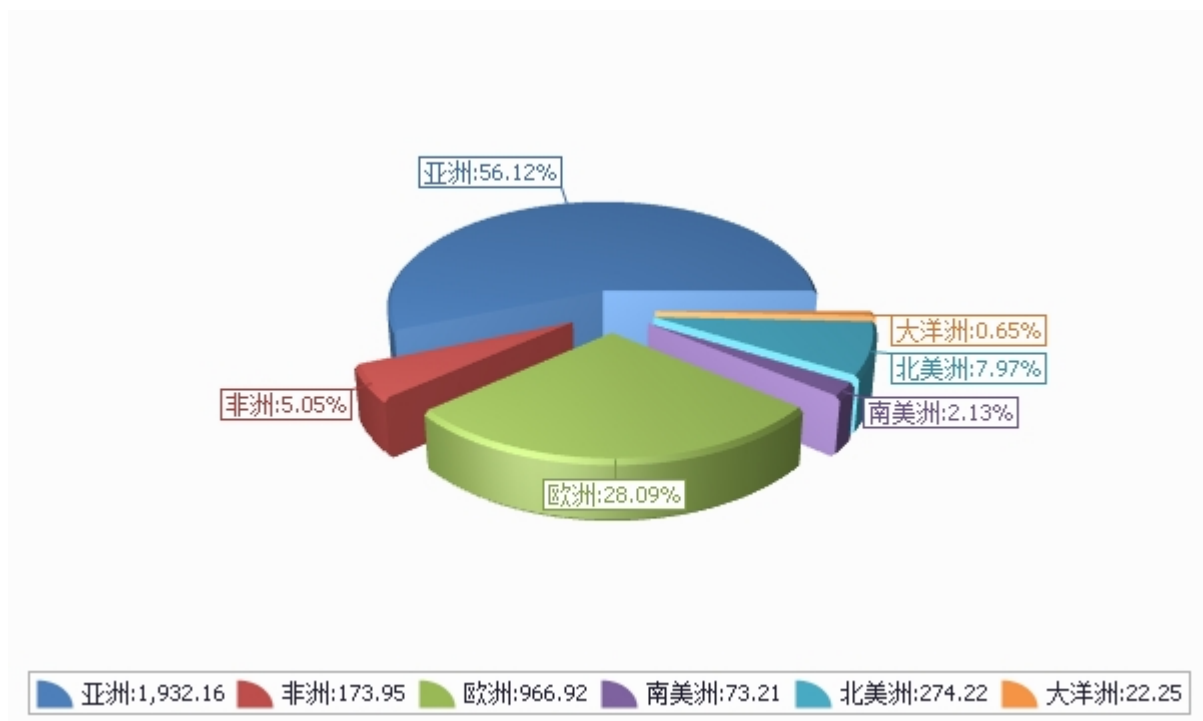
单位：美元/吨



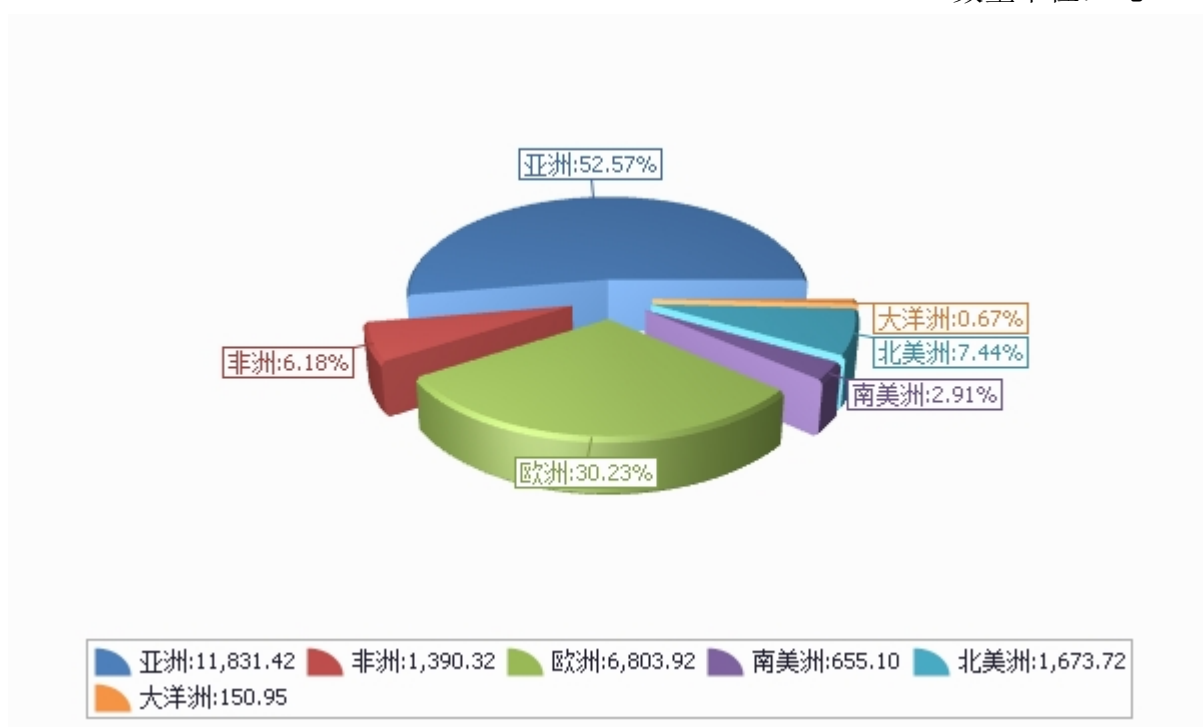
### 三、分大洲情况图示

表3：2020年1-2月分洲出口数量、金额

金额单位：万美元



数量单位：吨





## 四、分国家（地区）出口情况

表4：2020年2月分国家（地区）出口情况（当月）

单位：吨、万美元

国别(或地区)	2020年2月		同比%	
	数量	金额	数量	金额
亚洲	4,300.0	683.6	-44.1	-38.3
欧洲	1,527.1	225.1	-56.2	-46.9
北美洲	405.3	72.4	-64.6	-53.1
非洲	261.1	34.1	7.7	19.5
南美洲	192.1	20.2	123.1	148.7
大洋洲	7.7	1.4	102.1	159.8
*一带一路	3,550.3	480.4	-47.2	-41.3
*东盟	2,470.9	308.6	-33.9	-33.1
*欧盟28国	1,313.1	193.6	-58.2	-49.9
*欧盟27国	1,159.0	172.5	-54.5	-45.2
*中东	850.2	133.7	-61.9	-50.5
*海合会	174.4	31.2	-81.6	-72.6
*中东欧16国	168.9	25.0	-50.4	-37.6
*金砖国家	159.2	24.0	-20.9	7.8
*独联体	159.2	24.0	-28.6	1.1
*拉美地区	192.1	20.2	123.1	148.7
*加勒比共同体	11.0	1.7		
*南部非洲关税同盟	0.0	0.0	-100.0	-100.0
日本	935.6	236.4	-41.1	-35.0
菲律宾	743.2	100.1	32.0	81.6
西班牙	676.4	98.7	-35.3	-24.8
加拿大	405.3	72.4	-64.6	-53.1
越南	723.5	68.6	-59.9	-72.4
马来西亚	445.7	64.6	-9.9	6.3
泰国	475.0	62.8	-38.2	-26.2
黎巴嫩	244.4	41.7	-22.4	-0.3
利比亚	236.9	30.7	126.2	146.3
香港	204.4	24.1	41.0	54.2

仅显示按金额排名前10名的国家和地区。



表5：2020年1-2月分国家（地区）出口情况（累计）

单位：吨、万美元

国别(或地区)	2020年1--2月		同比%	
	数量	金额	数量	金额
亚洲	11,831.4	1,932.2	-50.4	-42.9
欧洲	6,803.9	966.9	-24.2	-11.1
北美洲	1,673.7	274.2	-17.6	0.1
非洲	1,390.3	174.0	-22.7	-16.1
南美洲	655.1	73.2	5.6	20.2
大洋洲	151.0	22.2	327.6	363.9
*一带一路	10,210.0	1,430.5	-52.9	-45.7
*欧盟28国	6,121.8	872.8	-23.0	-10.4
*东盟	5,934.4	778.8	-55.7	-52.3
*欧盟27国	5,371.2	756.5	-22.1	-10.8
*中东	4,224.0	621.6	-44.2	-32.9
*海合会	736.3	110.3	-68.1	-57.0
*拉美地区	655.1	73.2	5.6	20.2
*中东欧16国	477.9	65.7	-56.1	-44.4
*独联体	446.9	62.9	-17.8	3.6
*金砖国家	439.8	62.3	-5.8	15.0
*加勒比共同体	85.6	12.7	-23.9	3.7
*南部非洲关税同盟	33.4	5.0	-59.4	-52.5
日本	2,569.7	641.6	-34.7	-32.3
荷兰	2,038.2	297.5	-11.8	-1.4
加拿大	1,673.7	274.2	-17.6	0.2
西班牙	1,850.2	254.2	-23.6	-13.7
越南	1,863.6	229.2	-66.8	-71.1
泰国	1,829.5	228.3	-44.0	-37.4
马来西亚	1,003.7	152.0	-29.3	-8.9
黎巴嫩	764.7	140.9	-47.2	-33.1
菲律宾	971.7	130.3	-62.7	-48.2
英国	719.6	111.5	-31.0	-9.9

仅显示按金额排名前10名的国家和地区。



## 五、分贸易方式出口情况

表6：2020年2分贸易方式出口情况（当月）

单位：万美元

贸易方式	2020年2月		同比%	
	数量	金额	数量	金额
一般贸易	5,581.8	890.7	-49.2	-39.2
加工贸易	927.0	116.1	478.6	455.1
进料加工贸易	927.0	116.1	478.6	455.1
边境小额贸易	184.5	30.0	-87.7	-87.3
其他贸易	0.0	0.0	-100.0	-100.0
保税仓储转口货物	0.0	0.0		
其他	0.0	0.0	-100.0	-100.0





表7：2020年1-2月分贸易方式出口情况（累计）

单位：万美元

贸易方式	2020年1--2月		同比%	
	数量	金额	数量	金额
一般贸易	19,001.9	2,969.5	-40.9	-29.5
加工贸易	2,459.5	302.8	895.0	824.1
进料加工贸易	2,459.5	302.8	895.0	824.1
边境小额贸易	1,044.0	170.5	-78.9	-78.0
其他贸易	0.0	0.0	-100.0	-100.0
保税仓储转口货物	0.0	0.0	-100.0	-100.0
其他	0.0	0.0	-100.0	-100.0



## 六、分地区出口情况

表8：2020年2月分地区出口情况（当月）

单位：吨、万美元

地区	2020年2月		同比%	
	数量	金额	数量	金额
北京	0.0	0.0		
天津	12.6	1.6		
河北	42.1	7.1	342.6	661.0
内蒙古	0.0	0.0		
辽宁	219.8	38.5	-62.4	-58.0
吉林	300.0	55.2	-57.6	-42.7
上海	0.0	0.0		
江苏	0.0	0.0	-100.0	-100.0
浙江	0.0	0.0	-100.0	-100.0
安徽	0.0	0.0	-100.0	-100.0
福建	0.0	0.0	-100.0	-100.0
山东	5,358.9	860.5	-43.9	-33.2
河南	0.0	0.0		
湖北	6.7	1.4		
湖南	0.0	0.0		
广东	29.8	3.9	92.8	85.5
广西	184.5	30.0	-87.7	-87.3
重庆	0.0	0.0	-100.0	-100.0
云南	539.0	38.6	120.4	803.4
甘肃	0.0	0.0		



表9：2020年1-2月分地区出口情况（累计）

单位：吨、万美元

地区	2020年1--2月		同比%	
	数量	金额	数量	金额
北京	0.1	0.0		
天津	32.6	7.0	362.4	897.9
河北	87.8	13.9	-68.3	-51.9
内蒙古	190.0	31.9		
辽宁	2,383.6	372.1	11.5	21.0
吉林	1,391.9	232.3	-27.8	0.1
上海	4.4	1.0		
江苏	0.0	0.0	-100.0	-100.0
浙江	0.0	0.0	-100.0	-100.0
安徽	5.0	0.9	31.6	62.6
福建	0.9	0.1	527.6	318.8
山东	16,474.4	2,544.6	-39.6	-30.2
河南	0.0	0.0		
湖北	12.6	2.5		
湖南	0.5	0.2	-63.5	-63.5
广东	57.6	6.9	-19.2	-36.4
广西	1,044.0	170.5	-78.9	-78.0
重庆	0.0	0.0	-100.0	-100.0
云南	819.6	58.7	35.0	458.7
甘肃	0.5	0.1		

## 七、分企业性质出口情况

表10：2020年2月分企业性质出口情况（当月）

单位：万美元

企业性质	2020年2月		同比%	
	数量	金额	数量	金额
国有企业	50.6	8.4	-63.0	-61.2
外商投资企业	460.4	81.6	-70.1	-60.3
中外合资企业	308.1	53.3	-69.3	-59.1
外商独资企业	152.3	28.3	-71.5	-62.5
集体企业	17.0	5.1	-97.1	-93.8
私营企业	6,165.2	941.7	-40.7	-33.4
其他	0.0	0.0		

表11：2020年1-2月分企业性质出口情况（累计）

单位：万美元

企业性质	2020年1--2月		同比%	
	数量	金额	数量	金额
国有企业	135.2	22.9	-56.3	-52.9
外商投资企业	1,394.2	235.0	-64.3	-56.5
中外合资企业	605.1	107.4	-75.1	-67.1
外商独资企业	789.0	127.6	-46.6	-40.4
集体企业	147.2	29.1	-86.5	-82.3
私营企业	20,828.9	3,155.7	-34.9	-26.0
其他	0.0	0.0		

## 八、出口价格、物量指数

表12：2020年2月出口价格、物量指数

	价格指数	物量指数
当月出口	112.3	53.5
累计出口	113.6	60.4

注：价格指数为派氏，物量指数为拉氏。以上年同期为100。



## 报告说明

花生仁果海关协调制度编码：

花生仁果	12021000
花生仁果	12021010
花生仁果	12021090
花生仁果	12022000
花生仁果	12023000
花生仁果	12024100
花生仁果	12024200



## 版 权 声 明

本报告的内容，包括但不限于其文本、数据和图像，版权为

中华人民共和国商务部

中国食品土畜进出口商会

共同所有（以下称“版权所有方”）。保留所有权利。

### 使用授权

版权所有方据此授权您拷贝和显示本报告的内容，但仅限于个人或资料性及非商业用途，您所做的任何拷贝必须包含本版权声明。在未事先得到版权所有方书面允许的情况下，您无权对报告内容作任何改动。

[意见反馈](#)