

# 中国出口月度统计报告

## 鸡肉及制品

2022年11月

中华人民共和国商务部  
中国食品土畜进出口商会

## 目录

一、概述	1
二、最近两年来各月出口走势	3
三、分大洲情况图示	4
四、分国家（地区）出口情况	5
五、分贸易方式出口情况	7
六、分省市出口情况	9
七、出口价格、物量指数	11
报告说明	12



## 一、概述

2022年1至11月，中国出口鸡肉及制品数量48.7万吨，同比增长18.9%，金额16.9亿美元，同比增长18.1%，平均单价3,462.0美元/吨，同比下降0.7%。

2022年11月当月，中国出口鸡肉及制品数量4.0万吨，环比下降7.6%，金额1.4亿美元，环比下降10.3%，平均单价3,340.8美元/吨，环比下降2.9%，同比出口数量下降10.0%，金额下降15.9%，平均单价下降6.5%。

2022年1至11月，中国对亚洲出口鸡肉及制品数量42.7万吨，同比增长13.5%，金额15.0亿美元，同比增长12.3%，平均单价3,506.2美元/吨，同比下降1.1%；对非洲出口鸡肉及制品数量3,055.6吨，同比增长178.9%，金额525.2万美元，同比增长184.3%，平均单价1,718.9美元/吨，同比增长1.9%；对欧洲出口鸡肉及制品数量5.2万吨，同比增长80.7%，金额1.7亿美元，同比增长104.3%，平均单价3,364.5美元/吨，同比增长13.1%；对南美洲出口鸡肉及制品数量100.5吨，同比下降28.0%，金额36.6万美元，同比下降14.3%，平均单价3,636.0美元/吨，同比增长19.1%；对北美洲出口鸡肉及制品数量40.7吨，同比下降36.5%，金额27.1万美元，同比下降34.0%，平均单价6,671.4美元/吨，同比增长4.0%；对大洋洲出口鸡肉及制品数量5,040.1吨，同比增长48.5%，金额886.1万美元，同比增长32.8%，平均单价1,758.1美元/吨，同比下降10.6%。

2022年11月当月，中国对亚洲出口鸡肉及制品数量3.6万吨，同比下降11.5%，金额1.2亿美元，同比下降17.7%，平均单价3,378.8美元/吨，同比下降7.0%；对非洲出口鸡肉及制品数量424.9吨，同比增长496.7%，金额73.4万美元，同比增长511.2%，平均单价1,728.6美元/吨，同比增长2.4%；对欧洲出口鸡肉及制品数量3,456.0吨，同比下降4.9%，金额1,132.5万美元，同比增长2.9%，平均单价3,277.0美元/吨，同比增长8.2%；对大洋洲出口鸡肉及制品数量299.5吨，同比增长12.0%，金额52.9万美元，同比下降4.0%，平均单价1,



764.7美元/吨，同比下降14.3%。

2022年1至11月，自中国进口鸡肉及制品的国家和地区中，按金额排名第一位是日本，数量18.2万吨，同比增长10.4%，金额7.8亿美元，同比增长13.1%，平均单价4,306.4美元/吨，同比增长2.4%；第二位是中国香港，数量14.8万吨，同比增长3.6%，金额4.7亿美元，同比增长1.3%，平均单价3,199.1美元/吨，同比下降2.2%；第三位是荷兰，数量1.7万吨，同比增长36.9%，金额6,416.9万美元，同比增长66.9%，平均单价3,670.1美元/吨，同比增长21.9%。

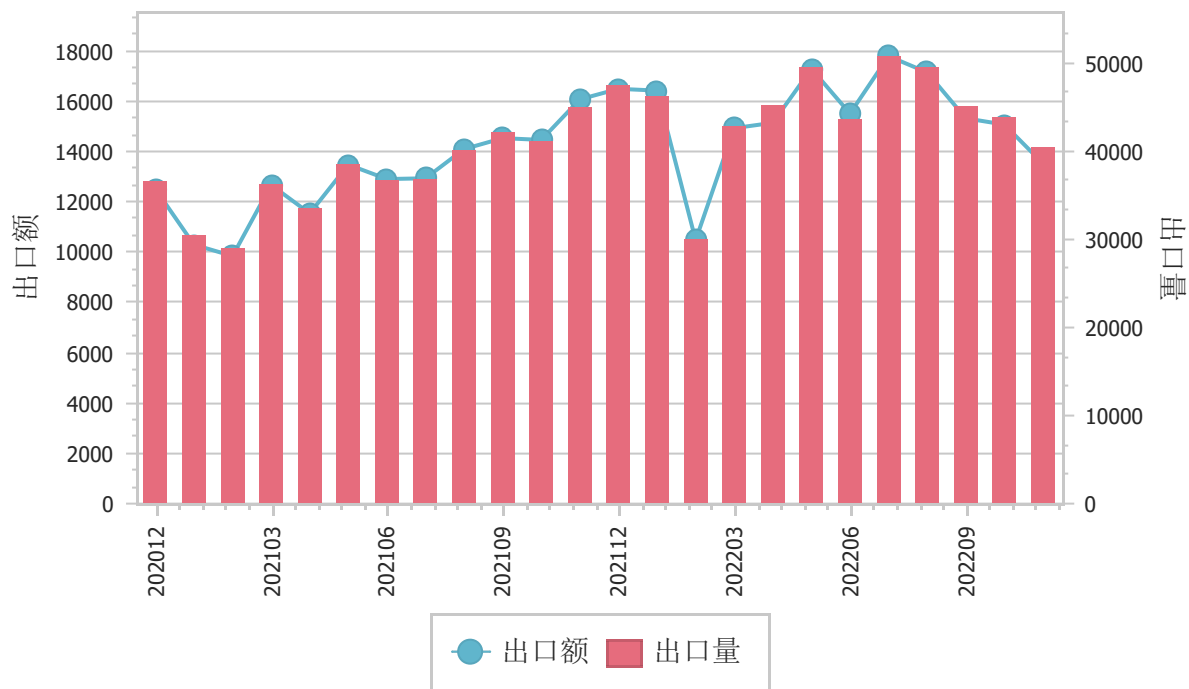
2022年11月当月，自中国进口鸡肉及制品的国家和地区中，按金额排名第一位是日本，数量1.4万吨，同比下降29.8%，金额5,903.6万美元，同比下降31.7%，平均单价4,121.4美元/吨，同比下降2.7%；第二位是中国香港，数量1.5万吨，同比增长8.6%，金额4,719.9万美元，同比增长4.4%，平均单价3,137.8美元/吨，同比下降3.8%；第三位是英国，数量1,297.6吨，同比增长13.6%，金额497.0万美元，同比增长35.8%，平均单价3,830.3美元/吨，同比增长19.5%。



## 二、最近两年来各月出口走势

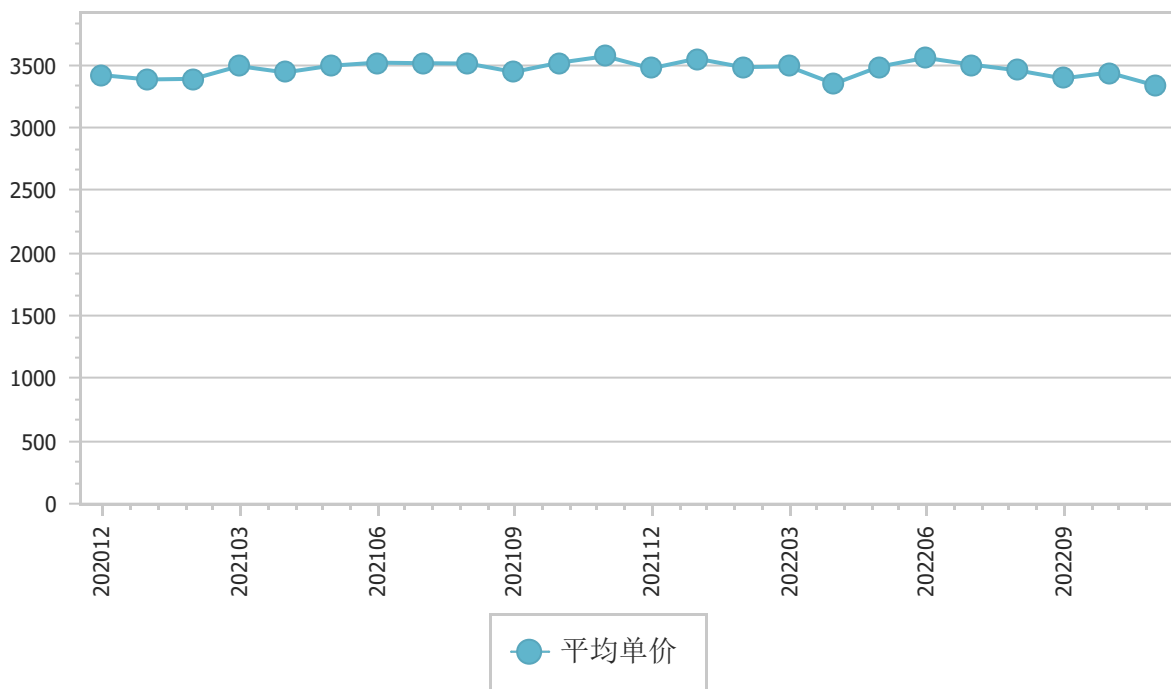
图表1：2020年12月-2022年11月各月出口金额走势

单位：吨、万美元



图表2：2020年12月-2022年11月各月鸡肉及制品出口平均单价走势

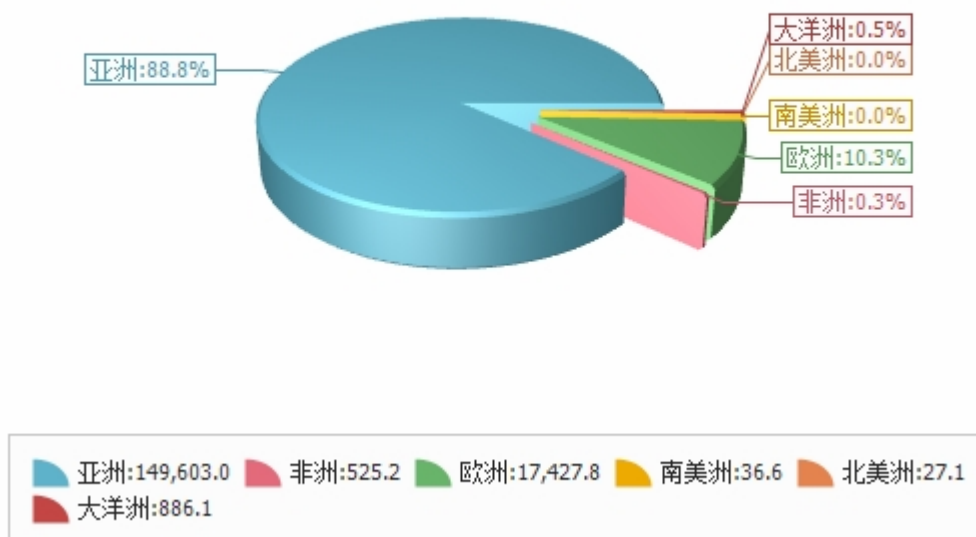
单位：美元/吨



### 三、分大洲情况图示

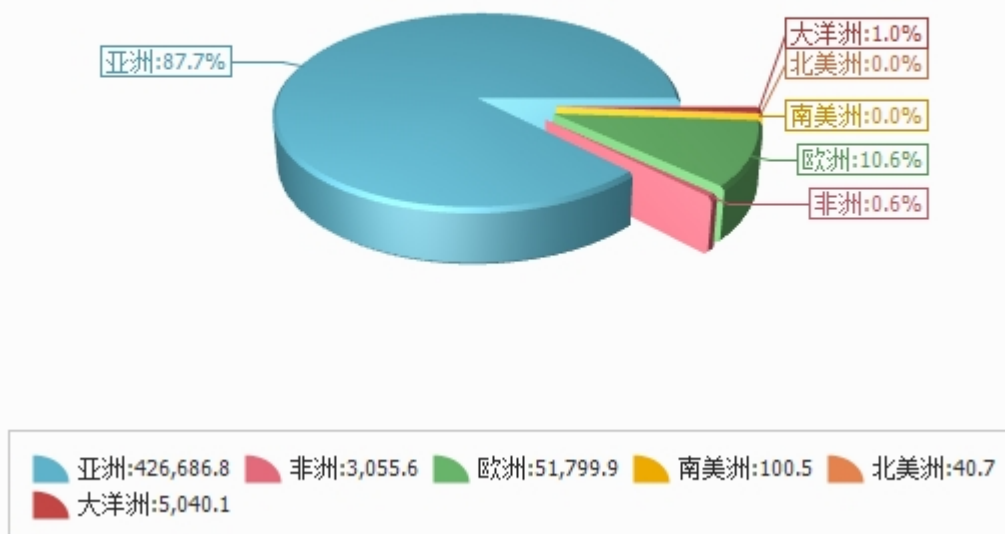
图表3：2022年1-11月分洲出口金额

金额单位：万美元



图表4：2022年1-11月分洲出口数量

数量单位：吨





## 四、分国家（地区）出口情况

表5：2022年11月分国家（地区）出口情况（当月）

单位：吨、万美元

国别(或地区)	2022年11月		同比%	
	数量	金额	数量	金额
亚洲	36,276.2	12,256.9	-11.5	-17.7
欧洲	3,456.0	1,132.5	-4.9	2.9
非洲	424.9	73.4	496.7	511.2
大洋洲	299.5	52.9	12.0	-4.0
南美洲				
北美洲				
*RCEP国家	16,011.2	6,396.5	-33.5	-33.8
*一带一路国家149	7,259.5	1,522.2	12.4	-0.6
*一带一路国家	6,225.5	1,268.3	11.2	0.1
*欧盟28国	2,599.8	979.6	-19.8	-5.3
*欧盟27国	1,302.3	482.6	-38.0	-27.8
*东盟	1,392.0	369.4	-56.5	-55.4
*独联体	1,093.7	218.8	425.0	557.7
*中东	761.1	159.6	-46.7	-43.8
*海合会	625.1	136.3	-56.2	-52.0
*金砖国家	426.6	78.8	440.0	537.2
*阿拉伯国家联盟	335.0	72.4	216.0	147.9
*拉美地区				
*中东欧17国				
日本	14,324.0	5,903.6	-29.8	-31.7
中国香港	15,042.0	4,719.9	8.6	4.4
英国	1,297.6	497.0	13.6	35.8
中国澳门	1,246.8	397.3	20.0	15.1
蒙古	1,860.5	348.5		
荷兰	637.8	234.6	-58.9	-52.3
菲律宾	818.7	222.4	-15.8	-16.6
爱尔兰	551.8	201.6	45.4	74.2
吉尔吉斯斯坦	667.1	140.0	705.7	910.3
韩国	294.0	120.7	-38.5	-35.1

仅显示按金额排名前10名的国家和地区。



表6：2022年1-11月分国家（地区）出口情况（累计）

单位：吨、万美元

国别(或地区)	2022年1—11月		同比%	
	数量	金额	数量	金额
亚洲	426,686.8	149,603.0	13.5	12.3
欧洲	51,799.9	17,427.8	80.7	104.3
大洋洲	5,040.1	886.1	48.5	32.8
非洲	3,055.6	525.2	178.9	184.3
南美洲	100.5	36.6	-28.0	-14.3
北美洲	40.7	27.1	-36.5	-34.0
*RCEP国家	228,872.8	90,940.7	15.8	16.5
*一带一路国家149	102,132.6	22,958.5	59.6	56.6
*一带一路国家	87,593.3	19,088.8	61.0	59.7
*欧盟28国	42,383.1	15,709.3	64.6	95.7
*东盟	41,041.8	10,306.8	45.9	46.7
*欧盟27国	25,706.5	9,591.8	38.9	68.3
*中东	8,876.6	1,982.8	59.3	62.8
*海合会	8,658.2	1,943.3	55.4	59.6
*独联体	6,583.2	1,298.4	861.5	1,255.8
*金砖国家	3,519.6	651.2	2,615.0	3,271.5
*阿拉伯国家联盟	2,035.1	563.1	168.9	135.0
*中东欧17国	252.0	48.3		
*拉美地区	100.5	36.6	-28.0	-14.3
日本	181,896.5	78,331.5	10.4	13.1
中国香港	148,253.1	47,427.7	3.6	1.3
荷兰	17,484.3	6,416.9	36.9	66.9
英国	16,676.6	6,117.5	130.5	162.7
马来西亚	22,310.7	5,675.6	52.4	58.7
中国澳门	12,288.9	4,151.0	4.7	4.5
蒙古	17,532.5	3,334.6	24.7	26.6
菲律宾	11,128.4	2,992.1	23.2	22.9
韩国	5,910.4	2,284.5	25.1	30.8
爱尔兰	5,216.2	1,905.0	23.2	50.4

仅显示按金额排名前10名的国家和地区。





## 五、分贸易方式出口情况

表7：2022年11月分贸易方式出口情况（当月）

单位：吨、万美元

贸易方式	2022年11月		同比%	
	数量	金额	数量	金额
一般贸易	36,974.0	12,076.1	-8.5	-14.2
加工贸易	2,898.8	1,207.6	-30.8	-33.4
来料加工装配贸易	0.0	0.0	-100.0	-100.0
进料加工贸易	2,898.8	1,207.6	-30.8	-33.4
边境小额贸易	247.1	45.0	-100.0	-100.0
其他贸易	336.7	187.0	-13.3	1.8
侨港澳台华人捐赠	0.0	0.0	-100.0	-100.0
对外承包工程出口货物	0.0	0.0	-100.0	-100.0
保税仓库进出境	336.3	186.9	57.3	62.0
保税仓储转口货物	0.2	0.1	-99.9	-99.9
其他	0.2	0.0	1.0	-21.3



表8：2022年1-11月分贸易方式出口情况（累计）

单位：吨、万美元

贸易方式	2022年1--11月		同比%	
	数量	金额	数量	金额
一般贸易	444,847.0	150,936.7	21.3	20.6
加工贸易	33,836.3	14,215.4	-1.2	0.0
来料加工装配贸易	0.0	0.0	-100.0	-100.0
进料加工贸易	33,836.3	14,215.4	-1.2	0.0
边境小额贸易	2,854.5	515.1	9.6	9.5
其他贸易	5,185.8	2,838.6	-9.8	-1.6
侨港澳台华人捐赠	0.0	0.0	-100.0	-100.0
对外承包工程出口货物	0.0	0.0	-100.0	-100.0
保税仓库进出境	4,761.1	2,692.3	8.8	12.5
保税仓储转口货物	422.2	145.6	-69.3	-70.3
其他	2.4	0.7	-6.8	-0.9



## 六、分省市出口情况

表9：2022年11月分省市出口情况（当月）

单位：吨、万美元

地区	2022年11月		同比%	
	数量	金额	数量	金额
山东	14,790.3	5,143.5	-28.8	-30.8
广东	9,984.9	3,764.9	4.5	3.7
辽宁	6,811.8	1,867.0	15.9	1.0
福建	2,152.8	805.7	-27.5	-27.9
河北	1,742.0	577.8	12.6	-2.8
河南	2,018.2	575.9	22.4	-2.7
上海	728.9	200.7	-27.9	-28.4
江苏	379.1	141.2	83.5	58.8
四川	469.9	90.5	64.3	53.9
黑龙江	252.5	86.8	-39.3	-51.6



表10：2022年1-11月分省市出口情况（累计）

单位：吨、万美元

地区	2022年1--11月		同比%	
	数量	金额	数量	金额
山东	220,180.7	77,295.0	32.1	32.6
广东	101,258.8	38,672.0	-0.1	1.6
辽宁	73,122.6	22,841.5	15.8	12.1
福建	20,216.9	7,671.3	16.5	18.9
河南	20,939.8	6,403.5	13.5	16.5
河北	17,456.8	6,053.8	0.4	-2.8
上海	9,734.1	2,731.8	12.1	14.3
黑龙江	4,097.0	1,796.7	73.5	74.6
吉林	3,028.6	1,140.5	-8.6	-21.1
四川	4,796.1	1,023.3	74.1	80.7



## 七、出口价格、物量指数

表11：2022年11月出口价格、物量指数

	价格指数	物量指数
当月	97.6	86.2
累计	101.6	116.1

注：价格指数为派氏，物量指数为拉氏。以上年同期为100。



## 报告说明

鸡肉及制品海关协调制度编码：

冻鸡	02071010
冻鸡	02071100
冻鸡	02071200
冻鸡	02071300
冻鸡	02071311
冻鸡	02071319
冻鸡	02071321
冻鸡	02071329
冻鸡	02071400
冻鸡	02071411
冻鸡	02071419
冻鸡	02071421
冻鸡	02071422
冻鸡	02071429
冻鸡	02072100
鸡肉制品	16023210
鸡肉制品	16023290
鸡肉制品	16023291
鸡肉制品	16023292
鸡肉制品	16023299



## 版 权 声 明

本报告的内容，包括但不限于其文本、数据和图像，版权为

中华人民共和国商务部

中国食品土畜进出口商会

共同所有（以下称“版权所有方”）。保留所有权利。

使用授权

版权所有方据此授权您拷贝和显示本报告的内容，但仅限于个人或资料性及非商业用途，您所做的任何拷贝必须包含本版权声明。在未事先得到版权所有方书面允许的情况下，您无权对报告内容作任何改动。

[意见反馈](#)