

中国出口月度统计报告

棉花

2018年12月

中华人民共和国商务部对外贸易司



一、概述

2018年1至12月，中国出口棉花数量为47,348.7吨，同比增长177.2%，金额为9,365.1万美元，同比增长178.9%，平均单价为1,977.9美元/吨，同比增长0.6%。2018年12月，中国出口棉花数量为2,616.7吨，环比下降31.5%，金额为521.0万美元(3,616.1万人民币元)，环比下降31.2%，平均单价为1,991.2美元/吨，环比增长0.3%，同比出口数量增长10.2%，金额增长14.6%，平均单价增长4.0%。

2018年1至12月，中国对亚洲出口棉花数量为47,348.7吨，同比增长185.7%，金额为9,365.1万美元，同比增长188.7%，平均单价为1,977.9美元/吨，同比增长1.0%。

2018年12月，中国对亚洲出口棉花数量为2,616.7吨，同比增长10.2%，金额为521.0万美元，同比增长14.6%，平均单价为1,991.2美元/吨，同比增长4.0%。

2018年1至12月，自中国进口棉花的国家和地区中，按金额排名第一位是越南，数量为16,265.5吨，同比增长47.8%，金额为3,193.4万美元，同比增长51.9%，平均单价为1,963.3美元/吨，同比增长2.8%；第二位是印度尼西亚，数量为15,347.7吨，同比增长439.4%，金额为3,041.3万美元，同比增长452.7%，平均单价为1,981.6美元/吨，同比增长2.5%；第三位是韩国，数量为3,546.3吨，同比增长462.9%，金额为722.3万美元，同比增长419.9%，平均单价为2,036.9美元/吨，同比下降7.6%。

2018年12月，自中国进口棉花的国家和地区中，按金额排名第一位是越南，数量为876.6吨，同比下降36.8%，金额为169.6万美元(1,177.8万人民币元)，同比下降35.4%，平均单价为1,934.8美元/吨，同比增长2.2%；第二位是台湾省，数量为572.3吨，去年同期为0，金额为112.4万美元(780.8万人民币元)，去年同期为0，平均单价为1,964.4美元/吨；第三位是韩国，数量为296.8吨，同比下降28.3%，金额为63.8万美元(440.7万人民币元)，同比下降17.1%，平均单价为2,148.9美元/吨，同比增长15.7%。

二、最近两年来各月出口走势

表1：2017年1月-2018年12月各月出口金额

单位：万美元，吨

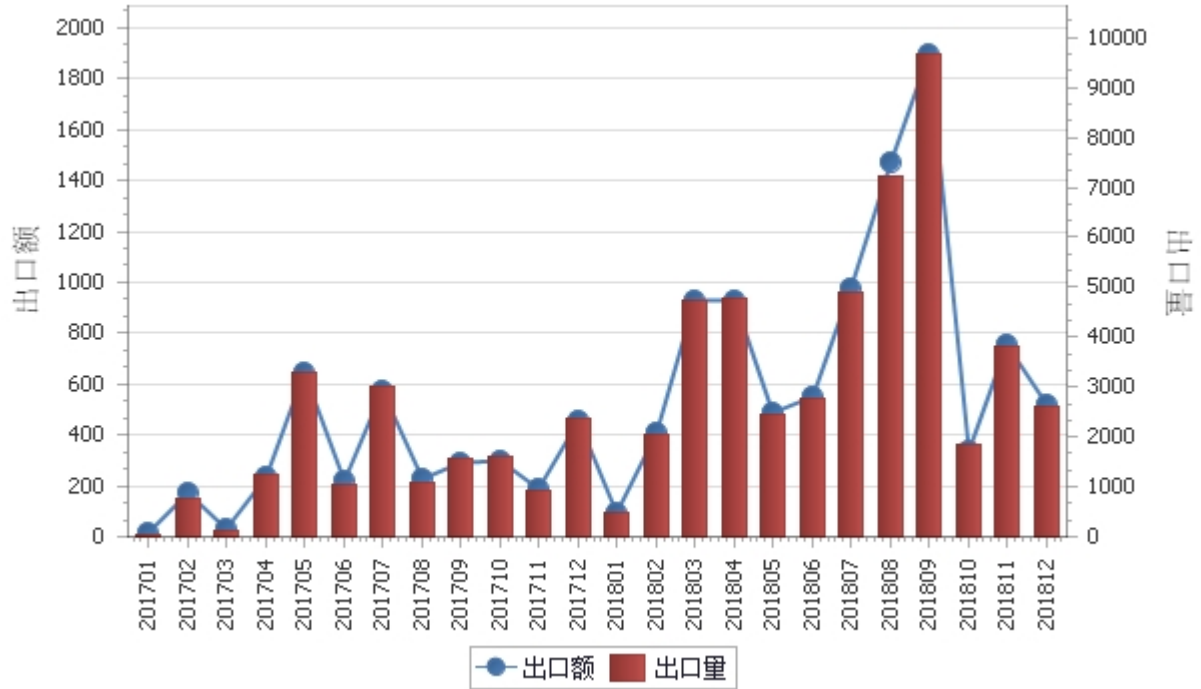
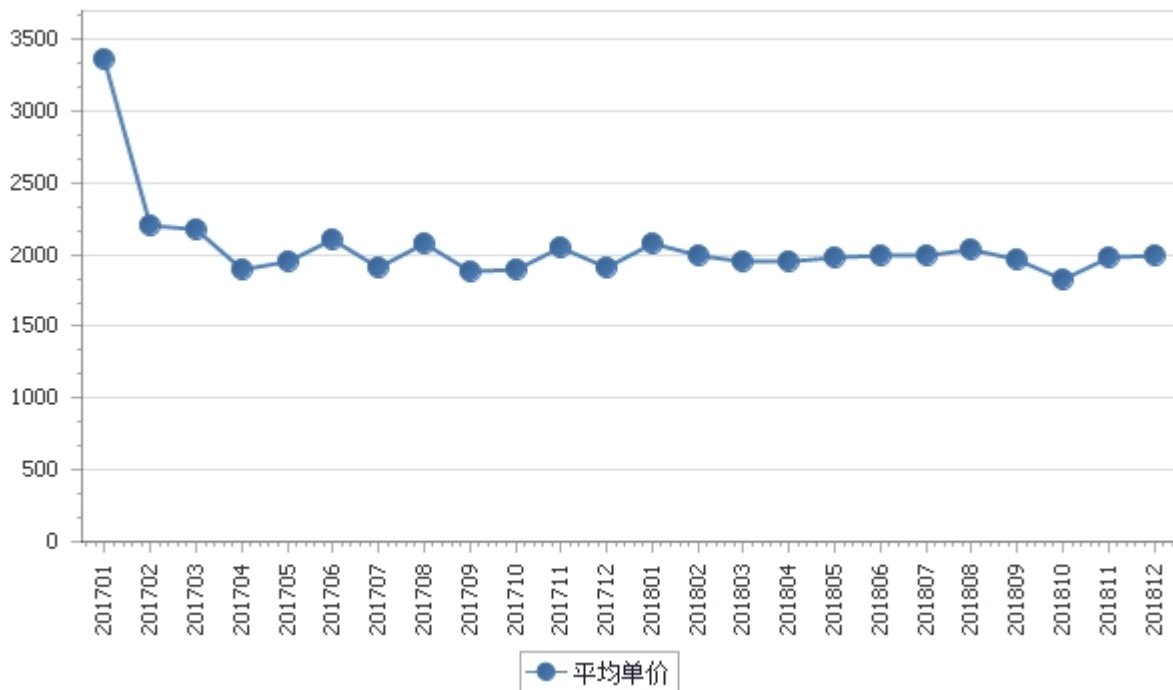


表2：2017年1月-2018年12月各月棉花出口平均单价走势

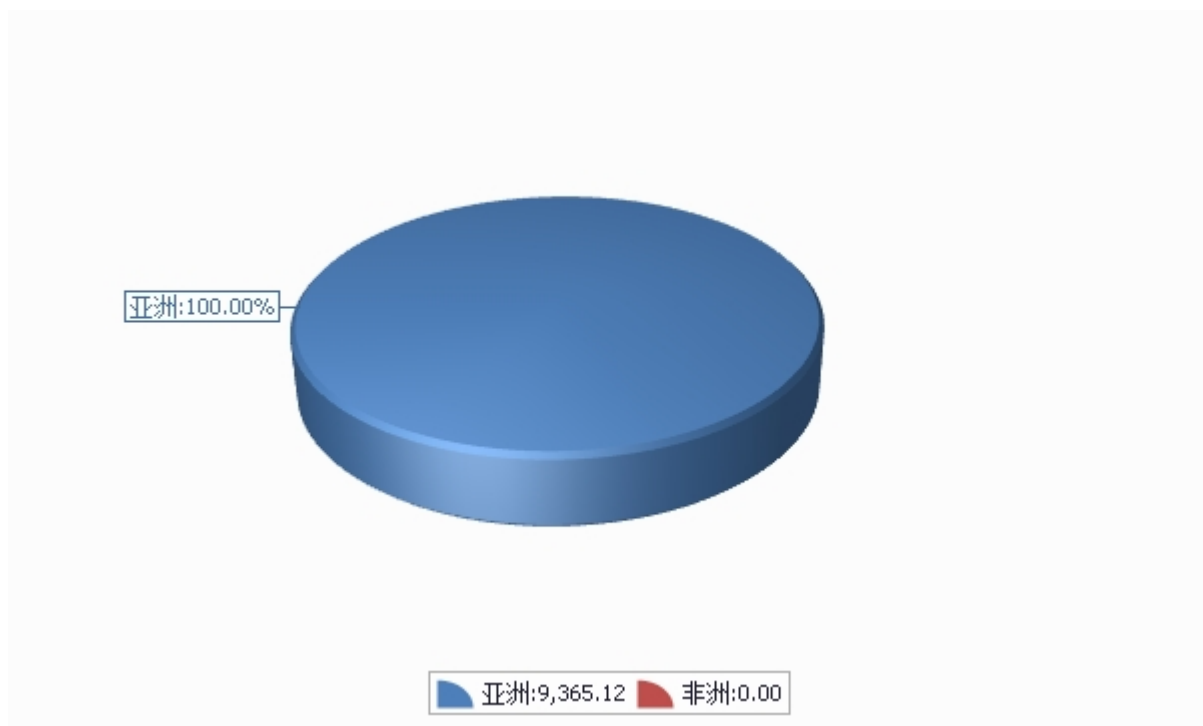
单位：美元/吨



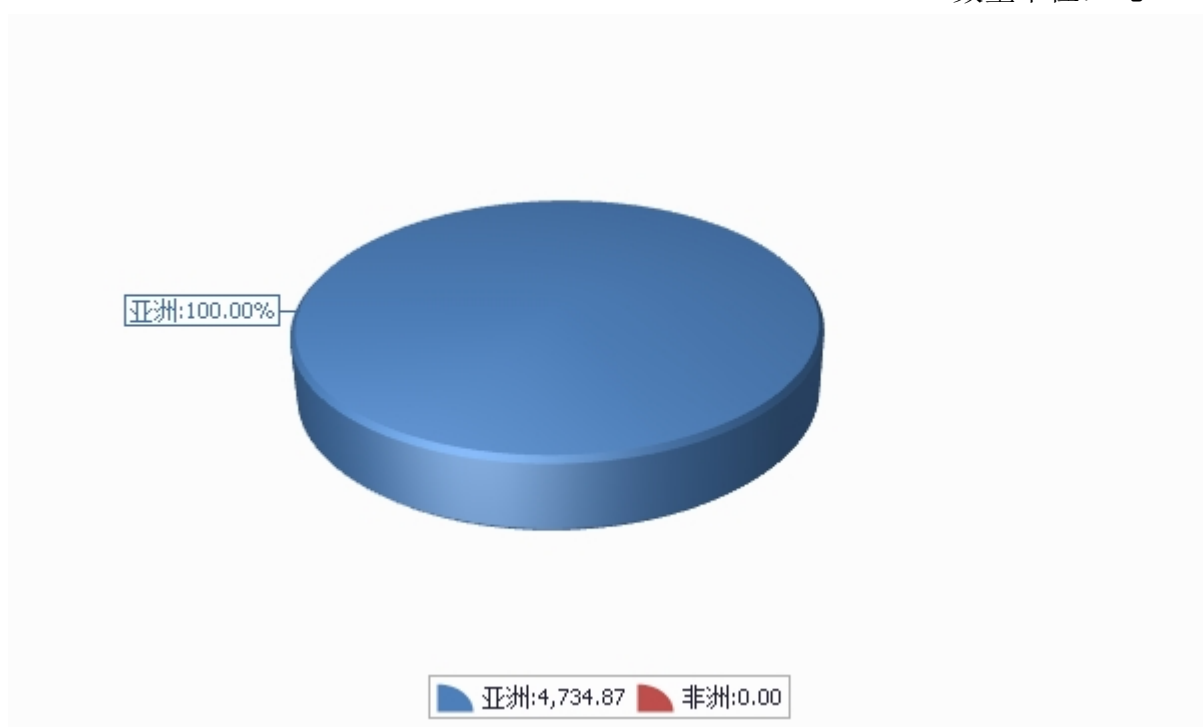
三、分大洲情况图示

表3：2018年1-12月分洲出口数量、 金额

金额单位：万美元



数量单位：吨





四、分国家（地区）出口情况

表4：2018年12月分国家（地区）出口情况（当月）

单位：吨、万美元

| 国别(或地区) | 2018年12月 | | 同比% | |
|---------|----------|-------|-------|-------|
| | 数量 | 金额 | 数量 | 金额 |
| 亚洲 | 2,616.7 | 521.0 | 10.2 | 14.6 |
| 非洲 | | | | |
| *东盟 | 1,384.6 | 271.7 | -26.2 | -24.0 |
| *一带一路 | 1,384.6 | 271.7 | -26.2 | -24.0 |
| *中东 | 0.0 | 0.0 | | |
| *海合会 | 0.0 | 0.0 | | |
| 越南 | 876.6 | 169.6 | -36.8 | -35.4 |
| 台湾省 | 572.3 | 112.4 | | |
| 韩国 | 296.8 | 63.8 | -28.3 | -17.1 |
| 印度尼西亚 | 267.2 | 54.4 | -45.3 | -42.8 |
| 泰国 | 240.8 | 47.7 | | |
| 日本 | 194.5 | 36.7 | | |
| 朝鲜 | 168.4 | 36.5 | 98.8 | 81.6 |
| 土耳其 | 0.0 | 0.0 | | |
| 巴基斯坦 | 0.0 | 0.0 | | |
| 马来西亚 | 0.0 | 0.0 | | |

仅显示按金额排名前10名的国家和地区。



表5：2018年1-12月分国家（地区）出口情况（累计）

单位：吨、万美元

| 国别(或地区) | 2018年1--12月 | | 同比% | |
|---------|-------------|---------|----------|---------|
| | 数量 | 金额 | 数量 | 金额 |
| 亚洲 | 47,348.7 | 9,365.1 | 185.7 | 188.7 |
| 非洲 | | | | |
| *一带一路 | 38,307.7 | 7,581.1 | 169.3 | 177.1 |
| *东盟 | 35,331.7 | 6,973.1 | 155.0 | 162.8 |
| *中东 | 317.9 | 57.7 | -37.7 | -49.4 |
| *海合会 | 20.5 | 5.0 | | |
| 越南 | 16,265.5 | 3,193.4 | 47.8 | 51.9 |
| 印度尼西亚 | 15,347.7 | 3,041.3 | 439.4 | 452.7 |
| 韩国 | 3,546.3 | 722.3 | 462.9 | 419.9 |
| 日本 | 3,640.6 | 701.4 | 12,355.4 | 9,485.7 |
| 马来西亚 | 3,053.0 | 604.3 | | |
| 巴基斯坦 | 1,794.2 | 366.0 | | |
| 台湾省 | 1,641.3 | 313.5 | 596.0 | 626.0 |
| 泰国 | 665.5 | 134.1 | | |
| 孟加拉国 | 613.5 | 126.6 | 379.6 | 404.2 |
| 印度 | 250.4 | 57.7 | 3.6 | 0.0 |

仅显示按金额排名前10名的国家和地区。



五、分贸易方式出口情况

表6：2018年12分贸易方式出口情况（当月）

单位：万美元

| 贸易方式 | 2018年12月 | | 同比% | |
|----------|----------|-------|-------|-------|
| | 数量 | 金额 | 数量 | 金额 |
| 一般贸易 | 0.0 | 0.0 | | |
| 加工贸易 | 0.0 | 0.0 | | |
| 来料加工装配贸易 | 0.0 | 0.0 | | |
| 进料加工贸易 | 0.0 | 0.0 | | |
| 边境小额贸易 | 168.4 | 36.5 | 98.8 | 81.6 |
| 其他贸易 | 2,448.2 | 484.6 | 6.9 | 11.5 |
| 保税仓库进出境 | 502.0 | 97.8 | -43.0 | -42.9 |
| 保税仓储转口货物 | 1,946.2 | 386.7 | 38.1 | 46.9 |
| 其他 | 0.0 | 0.0 | | |



表7：2018年1-12月分贸易方式出口情况（累计）

单位：万美元

| 贸易方式 | 2018年1--12月 | | 同比% | |
|----------|-------------|---------|-------|-------|
| | 数量 | 金额 | 数量 | 金额 |
| 一般贸易 | 0.0 | 0.0 | | |
| 加工贸易 | 104.2 | 37.4 | 31.4 | 29.8 |
| 来料加工装配贸易 | 71.2 | 24.7 | | |
| 进料加工贸易 | 33.0 | 12.7 | -58.4 | -55.9 |
| 边境小额贸易 | 212.7 | 46.8 | -85.4 | -85.3 |
| 其他贸易 | 47,031.7 | 9,280.9 | 202.5 | 208.3 |
| 保税仓库进出境 | 18,499.5 | 3,689.0 | 615.5 | 631.6 |
| 保税仓储转口货物 | 28,532.2 | 5,591.9 | 120.1 | 123.1 |
| 其他 | 0.0 | 0.0 | | |



六、分地区出口情况

表8：2018年12月分地区出口情况（当月）

单位：吨、万美元

| 地区 | 2018年12月 | | 同比% | |
|----|----------|-------|-------|-------|
| | 数量 | 金额 | 数量 | 金额 |
| 北京 | 0.0 | 0.0 | | |
| 天津 | 0.0 | 0.0 | | |
| 河北 | 0.0 | 0.0 | | |
| 山西 | 0.0 | 0.0 | | |
| 辽宁 | 168.4 | 36.5 | 98.8 | 81.6 |
| 吉林 | 0.0 | 0.0 | | |
| 上海 | 139.1 | 27.6 | | |
| 江苏 | 296.8 | 63.8 | -66.3 | -62.8 |
| 浙江 | 0.0 | 0.0 | | |
| 安徽 | 0.0 | 0.0 | | |
| 福建 | 0.0 | 0.0 | | |
| 江西 | 0.0 | 0.0 | | |
| 山东 | 2,012.3 | 393.2 | 42.8 | 49.4 |
| 河南 | 0.0 | 0.0 | | |
| 湖北 | 0.0 | 0.0 | | |
| 湖南 | 0.0 | 0.0 | | |
| 广东 | 0.0 | 0.0 | | |
| 广西 | 0.0 | 0.0 | | |
| 重庆 | 0.0 | 0.0 | | |
| 四川 | 0.0 | 0.0 | | |



| 地区 | 2018年12月 | | 同比% | |
|----|----------|-----|-----|----|
| | 数量 | 金额 | 数量 | 金额 |
| 陕西 | 0.0 | 0.0 | | |
| 宁夏 | 0.0 | 0.0 | | |
| 新疆 | 0.0 | 0.0 | | |



表9：2018年1-12月分地区出口情况（累计）

单位：吨、万美元

| 地区 | 2018年1--12月 | | 同比% | |
|----|-------------|---------|-------|-------|
| | 数量 | 金额 | 数量 | 金额 |
| 北京 | 2,094.6 | 424.6 | | |
| 天津 | 0.0 | 0.0 | | |
| 河北 | 0.0 | 0.0 | | |
| 山西 | 0.0 | 0.0 | | |
| 辽宁 | 212.7 | 46.8 | -85.4 | -85.3 |
| 吉林 | 0.0 | 0.0 | | |
| 上海 | 292.1 | 56.8 | -88.1 | -88.4 |
| 江苏 | 3,259.3 | 657.0 | 152.4 | 139.7 |
| 浙江 | 303.0 | 47.1 | | |
| 安徽 | 0.0 | 0.0 | | |
| 福建 | 0.0 | 0.0 | | |
| 江西 | 0.0 | 0.0 | | |
| 山东 | 40,920.3 | 8,081.5 | 266.4 | 278.2 |
| 河南 | 266.7 | 51.3 | -62.5 | -63.1 |
| 湖北 | 0.0 | 0.0 | | |
| 湖南 | 0.0 | 0.0 | | |
| 广东 | 0.0 | 0.0 | | |
| 广西 | 0.0 | 0.0 | | |
| 重庆 | 0.0 | 0.0 | | |
| 四川 | 0.0 | 0.0 | | |



| 地区 | 2018年1--12月 | | 同比% | |
|----|-------------|-----|-----|----|
| | 数量 | 金额 | 数量 | 金额 |
| 陕西 | 0.0 | 0.0 | | |
| 宁夏 | 0.0 | 0.0 | | |
| 新疆 | 0.0 | 0.0 | | |



七、分企业性质出口情况

表10：2018年12月分企业性质出口情况（当月）

单位：万美元

| 企业性质 | 2018年12月 | | 同比% | |
|--------|----------|-------|--------|--------|
| | 数量 | 金额 | 数量 | 金额 |
| 国有企业 | 20.1 | 4.3 | | |
| 外商投资企业 | 0.0 | 0.0 | | |
| 中外合资企业 | 0.0 | 0.0 | | |
| 外商独资企业 | 0.0 | 0.0 | | |
| 集体企业 | 0.0 | 0.0 | -100.0 | -100.0 |
| 私营企业 | 2,596.6 | 516.7 | 73.9 | 82.4 |
| 其他 | 0.0 | 0.0 | | |

表11：2018年1-12月分企业性质出口情况（累计）

单位：万美元

| 企业性质 | 2018年1--12月 | | 同比% | |
|--------|-------------|---------|---------|---------|
| | 数量 | 金额 | 数量 | 金额 |
| 国有企业 | 220.8 | 44.7 | | |
| 外商投资企业 | 2,987.3 | 550.8 | 94.5 | 69.6 |
| 中外合资企业 | 2,580.1 | 466.3 | 5,139.2 | 4,543.1 |
| 外商独资企业 | 407.2 | 84.5 | -72.6 | -73.2 |
| 集体企业 | 3,327.4 | 662.4 | 277.7 | 286.8 |
| 私营企业 | 40,813.2 | 8,107.2 | 178.3 | 183.3 |
| 其他 | 0.0 | 0.0 | | |

八、出口价格、物量指数

表12：2018年12月出口价格、物量指数

| | 价格指数 | 物量指数 |
|------|-------|-------|
| 当月出口 | 104.0 | 110.2 |
| 累计出口 | 100.8 | 276.6 |

注：价格指数为派氏，物量指数为拉氏。以上年同期为100。



报告说明

棉花海关协调制度编码：

| | |
|----|----------|
| 棉花 | 52010000 |
| 棉花 | 52030000 |



版 权 声 明

本报告的内容，包括但不限于其文本、数据和图像，版权为

中华人民共和国商务部

中国食品土畜进出口商会

共同所有（以下称“版权所有方”）。保留所有权利。

使用授权

版权所有方据此授权您拷贝和显示本报告的内容，但仅限于个人或资料性及非商业用途，您所做的任何拷贝必须包含本版权声明。在未事先得到版权所有方书面允许的情况下，您无权对报告内容作任何改动。

[意见反馈](#)