

# 中国出口月度统计报告

猪肉

2016年2月

中华人民共和国商务部对外贸易司

## 一、概述

2016年1至2月，中国出口猪肉数量为7,237.8吨，同比下降45.9%，金额为3,567.5万美元，同比下降41.5%，平均单价为4,929.1美元/吨，同比增长8.3%。2016年2月，中国出口猪肉数量为2,694.4吨，环比下降40.7%，金额为1,319.3万美元(8,615.3万人民币元)，环比下降41.3%，平均单价为4,896.4美元/吨，环比下降1.1%，同比出口数量下降54.3%，金额下降49.1%，平均单价增长11.4%。

2016年1至2月，中国对亚洲出口猪肉数量为7,237.8吨，同比下降43.8%，金额为3,567.5万美元，同比下降40.0%，平均单价为4,929.0美元/吨，同比增长6.8%。

2016年2月，中国对亚洲出口猪肉数量为2,694.4吨，同比下降50.3%，金额为1,319.3万美元，同比下降46.1%，平均单价为4,896.4美元/吨，同比增长8.5%。

2016年1至2月，自中国进口猪肉的国家和地区中，按金额排名第一位是香港，数量为6,532.0吨，同比下降41.1%，金额为3,193.8万美元，同比下降37.5%，平均单价为4,889.5美元/吨，同比增长6.1%；第二位是澳门，数量为493.2吨，同比下降15.9%，金额为244.1万美元，同比下降6.7%，平均单价为4,949.8美元/吨，同比增长10.9%；第三位是新加坡，数量为68.6吨，同比下降4.7%，金额为68.2万美元，同比下降19.1%，平均单价为9,953.9美元/吨，同比下降15.1%。

2016年2月，自中国进口猪肉的国家和地区中，按金额排名第一位是香港，数量为2,496.9吨，同比下降49.6%，金额为1,222.2万美元(7,980.8万人民币元)，同比下降45.6%，平均单价为4,895.0美元/吨，同比增长8.1%；第二位是澳门，数量为197.6吨，同比下降17.4%，金额为97.1万美元(634.5万人民币元)，同比下降10.0%，平均单价为4,913.8美元/吨，同比增长8.9%。

## 二、最近两年来各月出口走势

表1：2014年3月-2016年2月各月出口金额

单位：万美元，吨

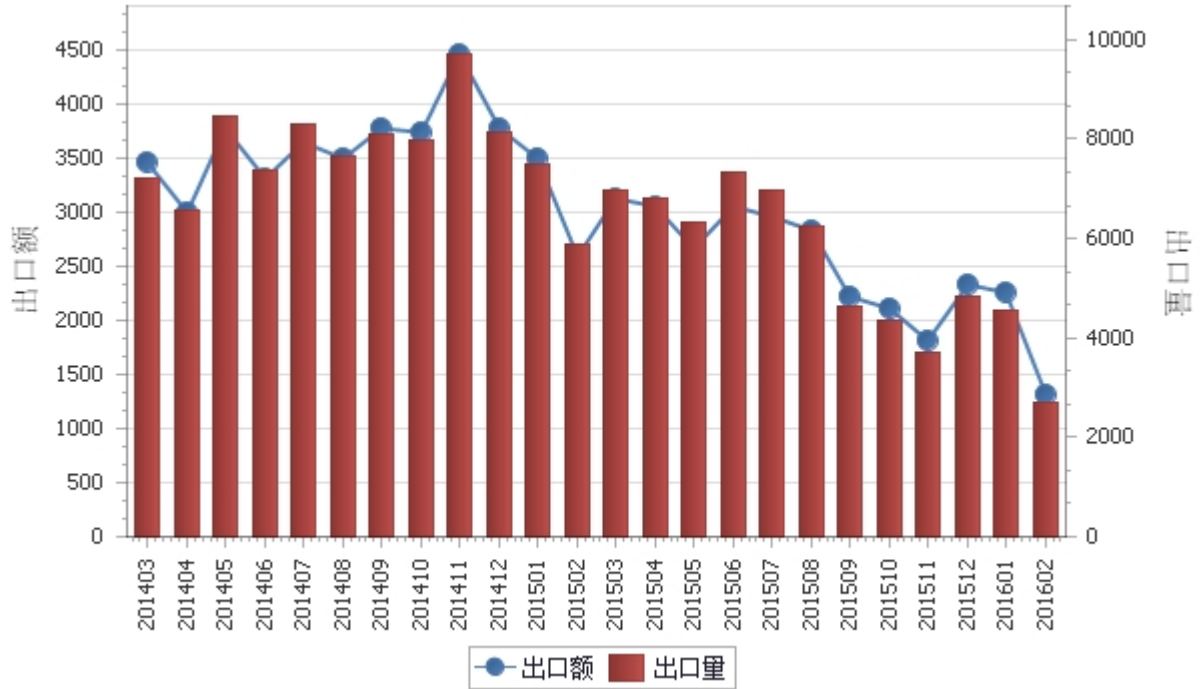
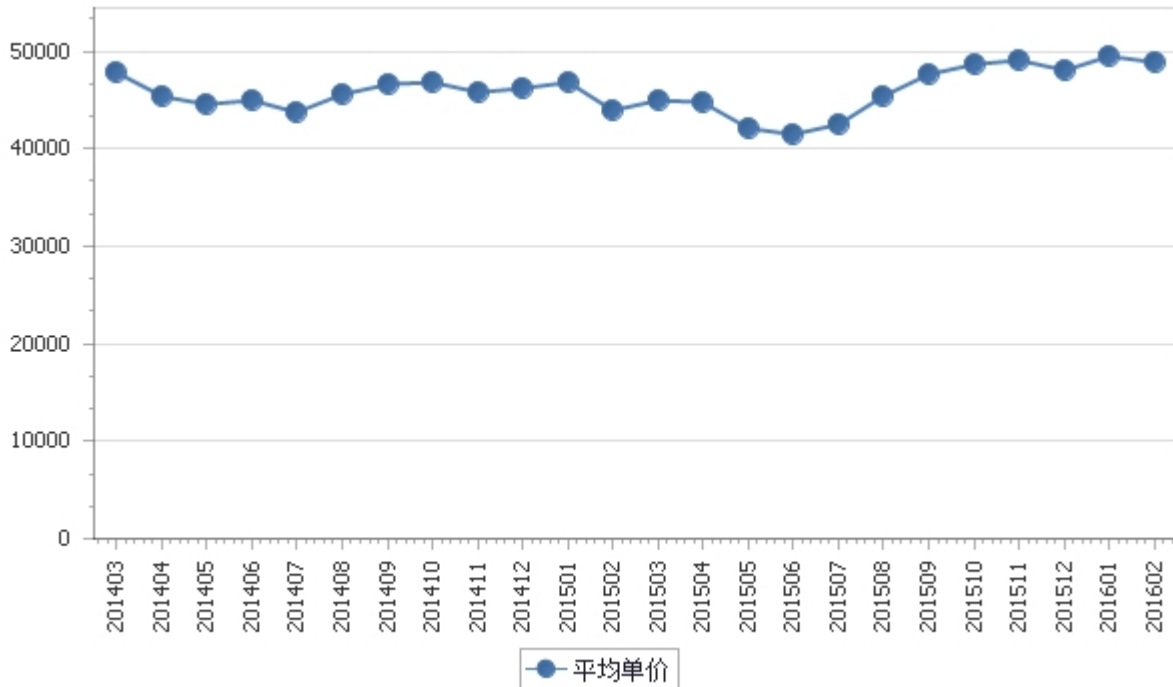


表2：2014年3月-2016年2月各月猪肉出口平均单价走势

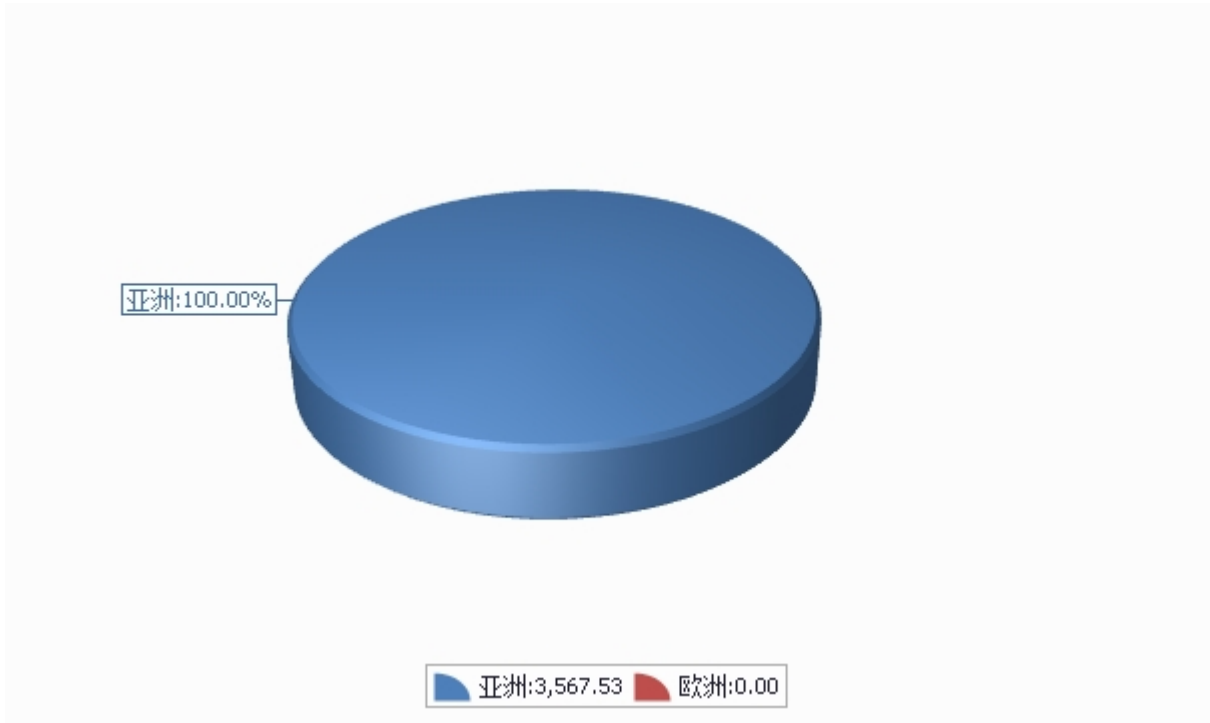
单位：美元/吨



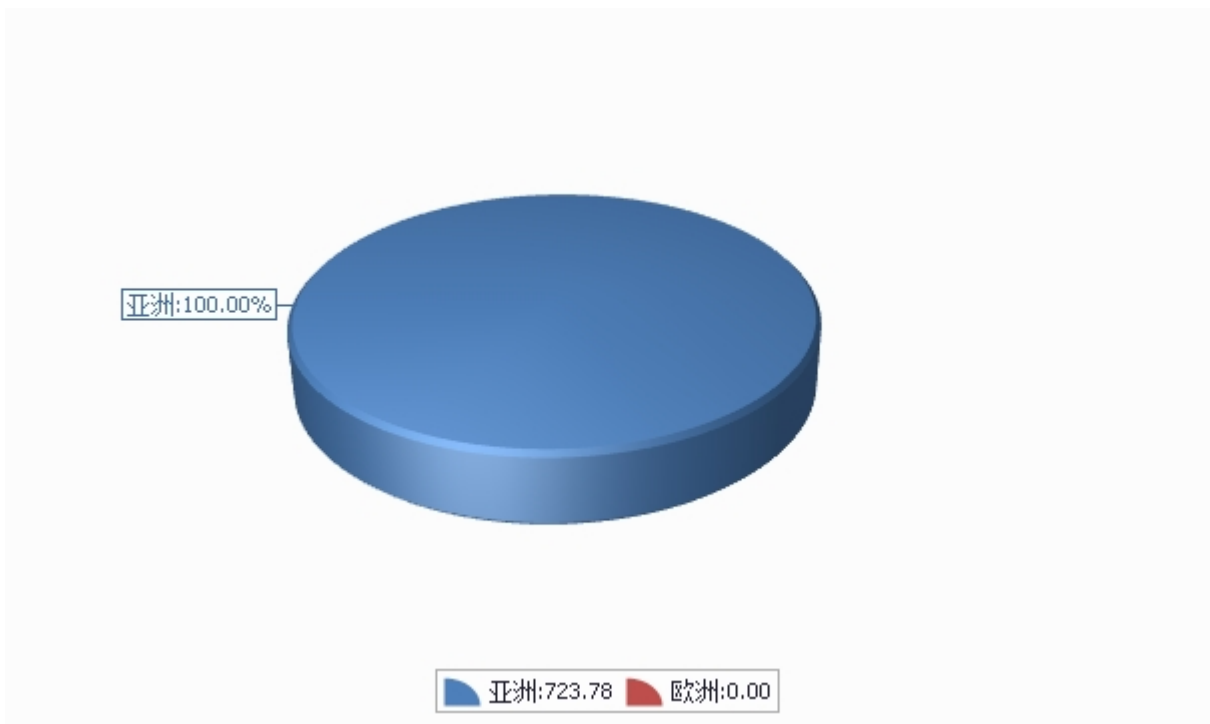
### 三、分大洲情况图示

表3：2016年1-2月分洲出口数量、金额

金额单位：万美元



数量单位：吨



## 四、分国家（地区）出口情况

表4：2016年2月分国家（地区）出口情况（当月）

单位：吨、万美元

国别(或地区)	2016年2月		同比%	
	数量	金额	数量	金额
亚洲	2,694.4	1,319.3	-50.3	-46.1
欧洲				
*东盟	0.0	0.0	-100.0	-100.0
*独联体	0.0	0.0	-100.0	-100.0
*一带一路	0.0	0.0	-100.0	-100.0
*欧盟27国				
*欧盟28国				
香港	2,496.9	1,222.2	-49.6	-45.6
澳门	197.6	97.1	-17.4	-10.0
吉尔吉斯斯坦	0.0	0.0	-100.0	-100.0
新加坡	0.0	0.0		
蒙古	0.0	0.0	-100.0	-100.0
马来西亚	0.0	0.0	-100.0	-100.0

仅显示按金额排名前10名的国家和地区。

表5：2016年1-2月分国家（地区）出口情况（累计）

单位：吨、万美元

国别(或地区)	2016年1--2月		同比%	
	数量	金额	数量	金额
亚洲	7,237.8	3,567.5	-43.8	-40.0
欧洲				
*一带一路	212.6	129.6	-87.1	-81.7
*东盟	83.6	72.4	-57.4	-42.6
*独联体	72.0	39.6	-93.8	-91.8
*欧盟27国				
*欧盟28国				
香港	6,532.0	3,193.8	-41.1	-37.5
澳门	493.2	244.1	-15.9	-6.7
新加坡	68.6	68.2	-4.7	-19.1
吉尔吉斯斯坦	72.0	39.6	-91.7	-89.7
蒙古	57.0	17.6	-52.5	-67.1
马来西亚	15.0	4.2	-85.6	-87.3

仅显示按金额排名前10名的国家和地区。

## 五、分贸易方式出口情况

表6：2016年2分贸易方式出口情况（当月）

单位：万美元

贸易方式	2016年2月		同比%	
	数量	金额	数量	金额
一般贸易	2,694.4	1,319.3	-54.3	-49.1
加工贸易	0.0	0.0		
来料加工装配贸易	0.0	0.0		
进料加工贸易	0.0	0.0		
边境小额贸易	0.0	0.0		
其他贸易	0.0	0.0		
保税仓库进出境	0.0	0.0		
保税仓储转口货物	0.0	0.0		

表7：2016年1-2月分贸易方式出口情况（累计）

单位：万美元

贸易方式	2016年1--2月		同比%	
	数量	金额	数量	金额
一般贸易	7,137.3	3,545.6	-46.6	-41.8
加工贸易	0.0	0.0		
来料加工装配贸易	0.0	0.0		
进料加工贸易	0.0	0.0		
边境小额贸易	27.0	6.5		
其他贸易	73.5	15.4	194.1	407.0
保税仓库进出境	0.0	0.0	-100.0	-100.0
保税仓储转口货物	73.5	15.4		



## 六、分地区出口情况

表8：2016年2月分地区出口情况（当月）

单位：吨、万美元

地区	2016年2月		同比%	
	数量	金额	数量	金额
北京	0.0	0.0		
天津	0.0	0.0		
河北	0.0	0.0		
内蒙古	0.0	0.0		
辽宁	0.0	0.0		
吉林	26.0	11.3	-49.0	-33.2
黑龙江	0.0	0.0	-100.0	-100.0
上海	0.0	0.0		
江苏	0.0	0.0	-100.0	-100.0
浙江	0.0	0.0		
安徽	0.0	0.0		
福建	0.0	0.0		
山东	35.0	11.5	-84.5	-83.9
河南	367.5	196.0	-17.8	9.8
湖北	0.0	0.0		
湖南	502.5	262.1	-79.4	-77.3
广东	873.5	407.6	-15.3	-5.6
广西	22.0	13.3	-15.4	-1.1
海南	0.0	0.0		
重庆	168.0	76.1	-13.0	-10.0

地区	2016年2月		同比%	
	数量	金额	数量	金额
四川	75.0	32.1	-82.5	-77.3
云南	625.0	309.3	-26.3	-24.2
甘肃	0.0	0.0	-100.0	-100.0

表9：2016年1-2月分地区出口情况（累计）

单位：吨、万美元

地区	2016年1--2月		同比%	
	数量	金额	数量	金额
北京	0.0	0.0		
天津	0.0	0.0		
河北	0.0	0.0		
内蒙古	27.0	6.5		
辽宁	0.0	0.0		
吉林	103.0	39.9	-50.2	-35.2
黑龙江	0.0	0.0	-100.0	-100.0
上海	73.5	15.4		
江苏	27.7	17.8	-58.3	-57.2
浙江	0.0	0.0		
安徽	0.0	0.0		
福建	0.0	0.0		
山东	92.2	37.2	-82.7	-77.4
河南	950.4	504.1	24.4	45.0
湖北	0.0	0.0		
湖南	1,789.6	953.9	-71.7	-69.3
广东	1,993.9	935.1	-9.3	-2.2
广西	22.0	13.3	-57.7	-50.6
海南	0.0	0.0		
重庆	273.0	126.6	-28.0	-23.9

地区	2016年1--2月		同比%	
	数量	金额	数量	金额
四川	175.0	72.4	-79.5	-74.3
云南	1,680.5	834.2	-1.8	1.6
甘肃	30.0	11.1	-82.4	-85.6

## 七、分企业性质出口情况

表10：2016年2月分企业性质出口情况（当月）

单位：万美元

企业性质	2016年2月		同比%	
	数量	金额	数量	金额
国有企业	0.0	0.0		
外商投资企业	450.1	190.8	-63.9	-61.8
中外合资企业	415.1	179.4	-63.7	-61.8
外商独资企业	35.0	11.5	-66.7	-62.4
私营企业	2,244.4	1,128.5	-51.7	-46.1
其他	0.0	0.0		

表11：2016年1-2月分企业性质出口情况（累计）

单位：万美元

企业性质	2016年1--2月		同比%	
	数量	金额	数量	金额
国有企业	22.2	13.1		
外商投资企业	1,064.5	444.1	-57.5	-57.6
中外合资企业	921.0	404.6	-58.6	-58.0
外商独资企业	143.5	39.6	-48.8	-52.7
私营企业	6,151.1	3,110.3	-43.5	-38.4
其他	0.0	0.0		

## 八、出口价格、物量指数

表12：2016年2月出口价格、物量指数

	价格指数	物量指数
当月出口	112.2	41.4
累计出口	109.2	49.4

注：价格指数为派氏，物量指数为拉氏。以上年同期为100。

## 报告说明

猪肉海关协调制度编码：

冻猪肉	02031100
冻猪肉	02031110
冻猪肉	02031190
冻猪肉	02031200
冻猪肉	02031900
冻猪肉	02032100
冻猪肉	02032110
冻猪肉	02032190
冻猪肉	02032200
冻猪肉	02032900



## 版 权 声 明

本报告的内容，包括但不限于其文本、数据和图像，版权为

[中华人民共和国商务部](#)

[中国食品土畜进出口商会](#)

共同所有（以下称“版权所有方”）。保留所有权利。

### 使用授权

版权所有方据此授权您拷贝和显示本报告的内容，但仅限于个人或资料性及非商业用途，您所做的任何拷贝必须包含本版权声明。在未事先得到版权所有方书面允许的情况下，您无权对报告内容作任何改动。

[意见反馈](#)