

中国出口月度统计报告

猪肉

2020年2月

中华人民共和国商务部对外贸易司



一、概述

2020年1至2月，中国出口猪肉数量为1,859.6吨，同比下降51.9%，金额为1,485.5万美元，同比下降19.0%，平均单价为7,988.4美元/吨，同比增长68.3%。2020年2月，中国出口猪肉数量为764.1吨，环比下降30.3%，金额为626.4万美元(4,319.9万人民币元)，环比下降27.1%，平均单价为8,197.5美元/吨，环比增长4.5%，同比出口数量下降47.3%，金额下降8.2%，平均单价增长74.1%。

2020年1至2月，中国对亚洲出口猪肉数量为1,859.6吨，同比下降51.9%，金额为1,485.5万美元，同比下降19.0%，平均单价为7,988.4美元/吨，同比增长68.3%。

2020年2月，中国对亚洲出口猪肉数量为764.1吨，同比下降47.3%，金额为626.4万美元，同比下降8.2%，平均单价为8,197.5美元/吨，同比增长74.1%。

2020年1至2月，自中国进口猪肉的国家和地区中，按金额排名第一位是香港，数量为1,607.7吨，同比下降52.4%，金额为1,265.8万美元，同比下降20.8%，平均单价为7,873.5美元/吨，同比增长66.4%；第二位是澳门，数量为251.9吨，同比下降48.4%，金额为219.7万美元，同比下降7.2%，平均单价为8,722.0美元/吨，同比增长79.9%。

2020年2月，自中国进口猪肉的国家和地区中，按金额排名第一位是香港，数量为634.1吨，同比下降50.2%，金额为508.3万美元(3,507.6万人民币元)，同比下降14.7%，平均单价为8,016.5美元/吨，同比增长71.1%；第二位是澳门，数量为130.0吨，同比下降26.5%，金额为118.1万美元(812.4万人民币元)，同比增长36.6%，平均单价为9,080.0美元/吨，同比增长85.8%。



二、最近两年来各月出口走势

表1：2018年3月-2020年2月各月出口金额

单位：万美元，吨

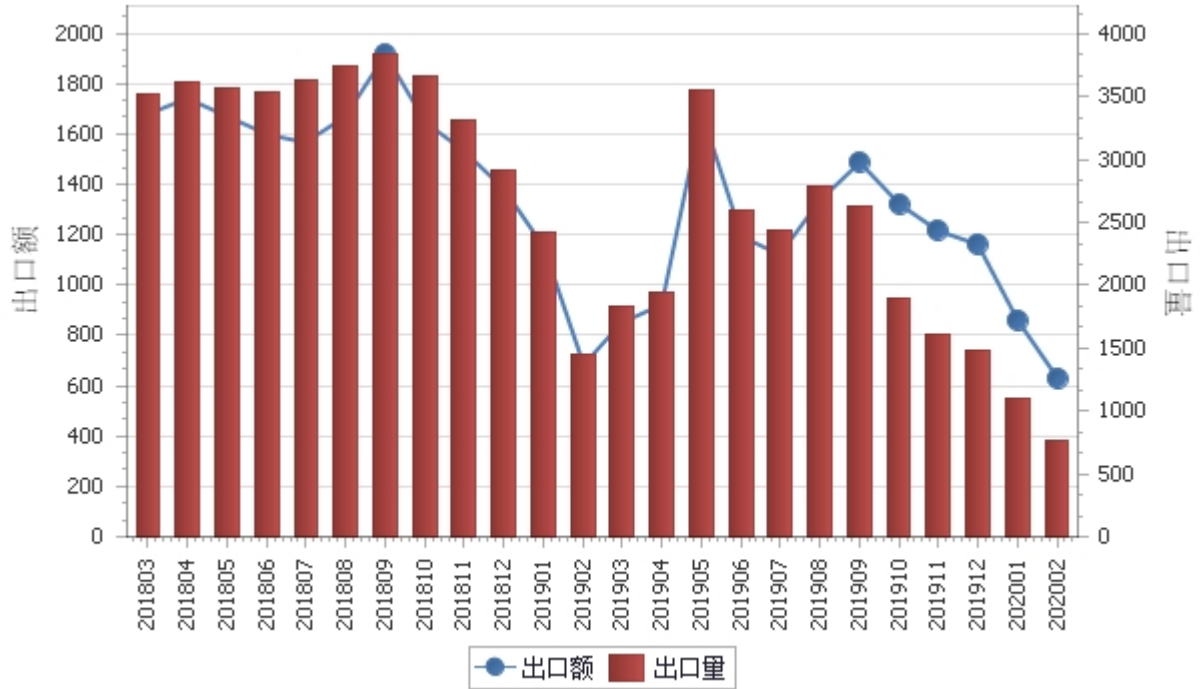
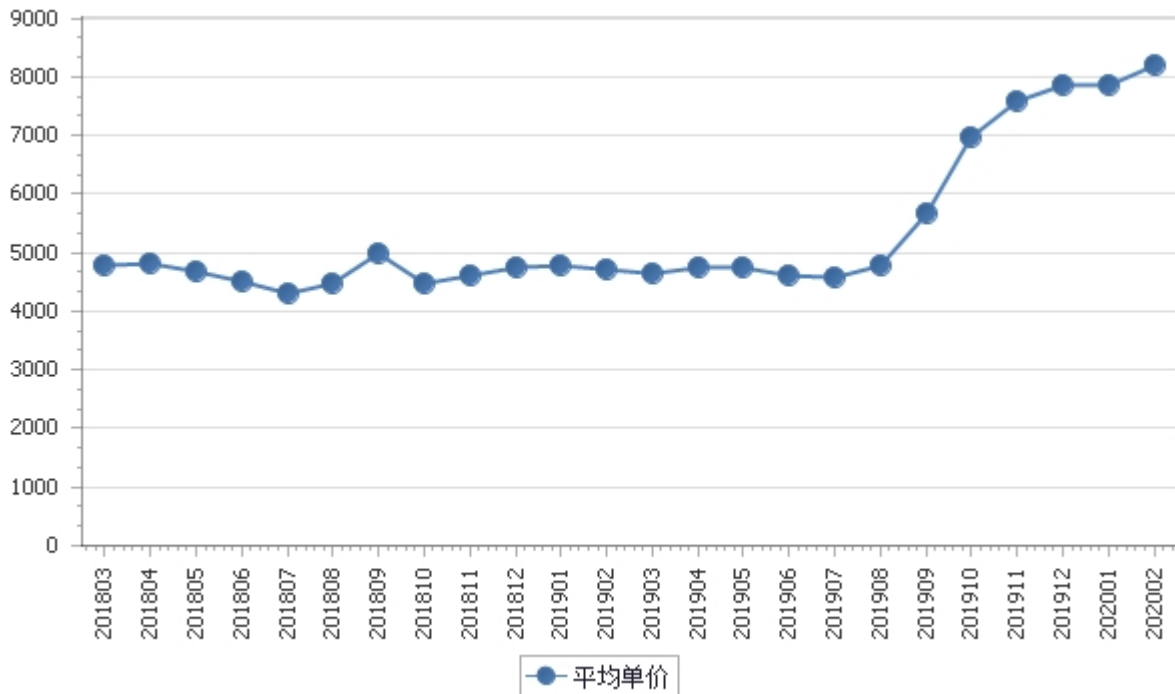


表2：2018年3月-2020年2月各月猪肉出口平均单价走势

单位：美元/吨

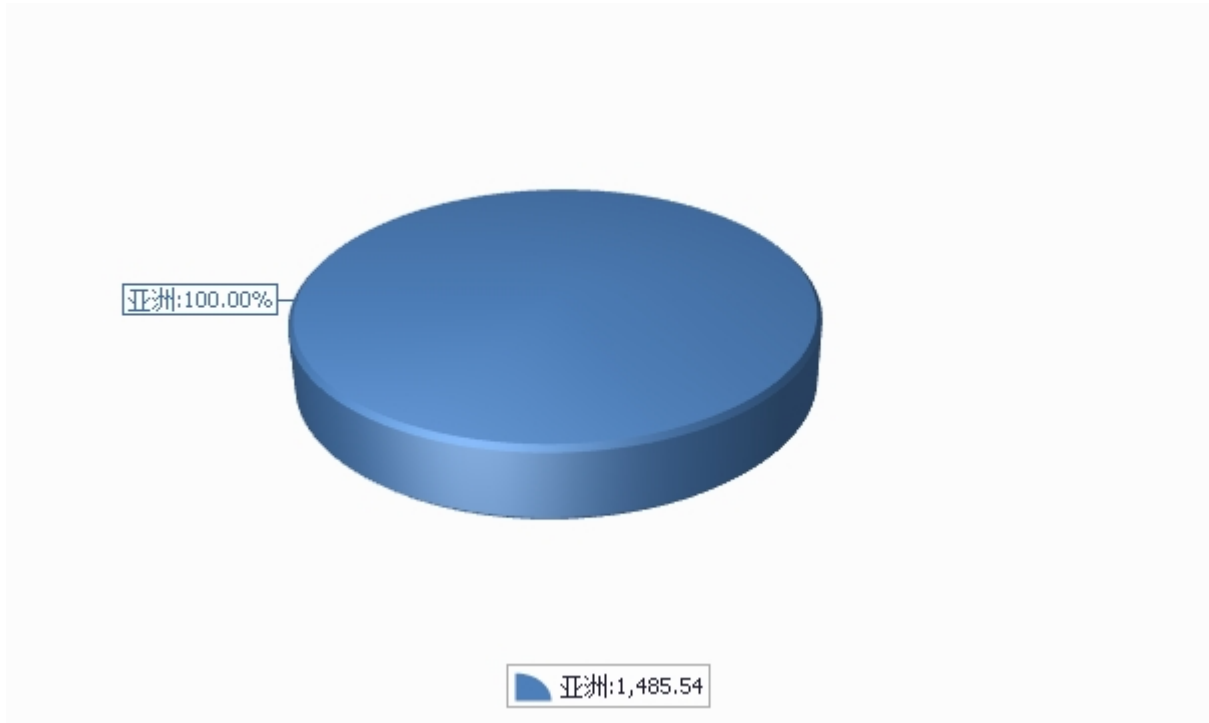




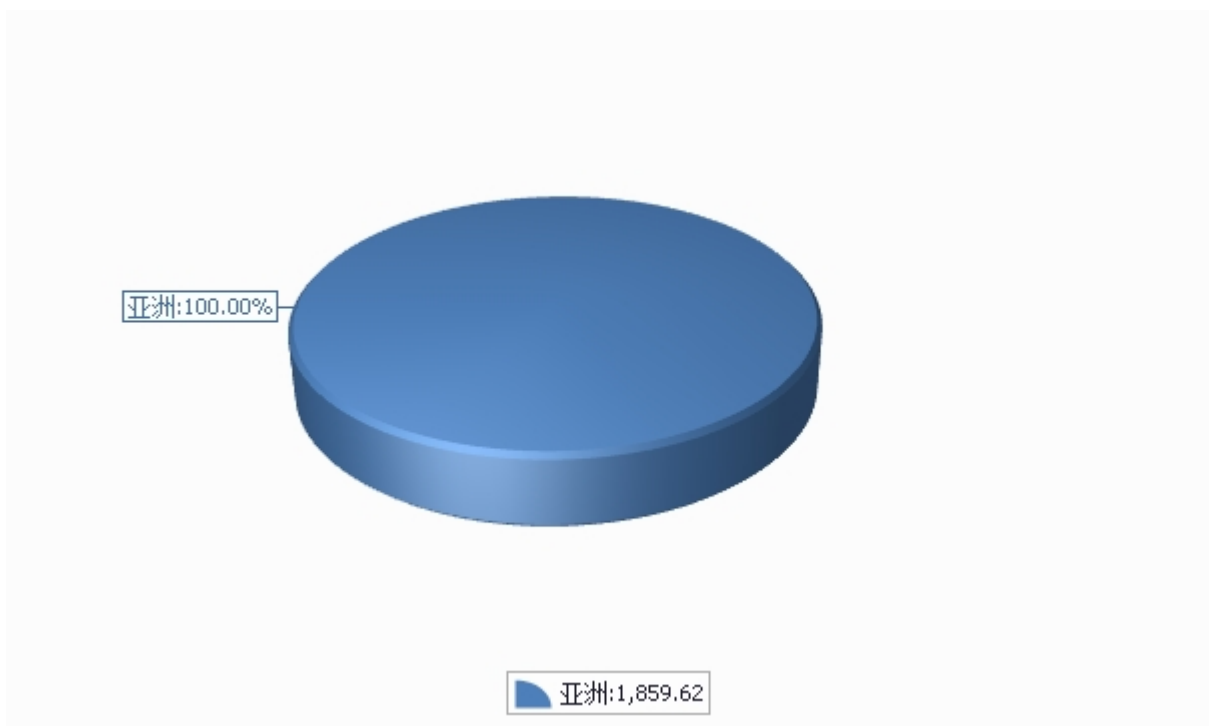
三、分大洲情况图示

表3：2020年1-2月分洲出口数量、金额

金额单位：万美元



数量单位：吨



四、分国家（地区）出口情况

表4：2020年2月分国家（地区）出口情况（当月）

单位：吨、万美元

国别(或地区)	2020年2月		同比%	
	数量	金额	数量	金额
亚洲	764.1	626.4	-47.3	-8.2
香港	634.1	508.3	-50.2	-14.7
澳门	130.0	118.1	-26.5	36.6

仅显示按金额排名前10名的国家和地区。



表5：2020年1-2月分国家（地区）出口情况（累计）

单位：吨、万美元

国别(或地区)	2020年1--2月		同比%	
	数量	金额	数量	金额
亚洲	1,859.6	1,485.5	-51.9	-19.0
香港	1,607.7	1,265.8	-52.4	-20.8
澳门	251.9	219.7	-48.4	-7.2

仅显示按金额排名前10名的国家和地区。



五、分贸易方式出口情况

表6：2020年2分贸易方式出口情况（当月）

单位：万美元

贸易方式	2020年2月		同比%	
	数量	金额	数量	金额
一般贸易	764.1	626.4	-47.3	-8.2
加工贸易	0.0	0.0		
进料加工贸易	0.0	0.0		
其他贸易	0.0	0.0		
保税仓库进出境	0.0	0.0		
保税仓储转口货物	0.0	0.0		

表7：2020年1-2月分贸易方式出口情况（累计）

单位：万美元

贸易方式	2020年1--2月		同比%	
	数量	金额	数量	金额
一般贸易	1,859.6	1,485.5	-51.9	-19.0
加工贸易	0.0	0.0		
进料加工贸易	0.0	0.0		
其他贸易	0.0	0.0		
保税仓库进出境	0.0	0.0		
保税仓储转口货物	0.0	0.0		



六、分地区出口情况

表8：2020年2月分地区出口情况（当月）

单位：吨、万美元

地区	2020年2月		同比%	
	数量	金额	数量	金额
北京	0.0	0.0		
天津	0.0	0.0		
河北	0.0	0.0		
山西	0.0	0.0		
辽宁	0.0	0.0		
上海	0.0	0.0		
江苏	0.0	0.0		
浙江	0.0	0.0		
安徽	0.0	0.0		
福建	0.0	0.0		
山东	0.0	0.0		
河南	0.0	0.0	-100.0	-100.0
湖北	0.0	0.0		
湖南	152.5	106.0		
广东	455.6	413.5	-21.4	52.5
广西	0.0	0.0	-100.0	-100.0
海南	0.0	0.0		
重庆	0.0	0.0		
四川	0.0	0.0		
贵州	0.0	0.0		



地区	2020年2月		同比%	
	数量	金额	数量	金额
云南	156.0	106.9	-68.9	-56.9
陕西	0.0	0.0		
甘肃	0.0	0.0		



表9：2020年1-2月分地区出口情况（累计）

单位：吨、万美元

地区	2020年1--2月		同比%	
	数量	金额	数量	金额
北京	0.0	0.0		
天津	0.0	0.0		
河北	0.0	0.0		
山西	0.0	0.0		
辽宁	0.0	0.0		
上海	0.0	0.0		
江苏	300.0	250.4		
浙江	0.0	0.0		
安徽	0.0	0.0		
福建	0.0	0.0		
山东	0.0	0.0		
河南	0.0	0.0	-100.0	-100.0
湖北	0.0	0.0		
湖南	427.1	285.9		
广东	779.4	708.1	-27.7	38.2
广西	0.0	0.0	-100.0	-100.0
海南	0.0	0.0		
重庆	0.0	0.0		
四川	0.0	0.0		
贵州	0.0	0.0		



地区	2020年1--2月		同比%	
	数量	金额	数量	金额
云南	353.2	241.2	-74.8	-65.2
陕西	0.0	0.0		
甘肃	0.0	0.0	-100.0	-100.0

七、分企业性质出口情况

表10：2020年2月分企业性质出口情况（当月）

单位：万美元

企业性质	2020年2月		同比%	
	数量	金额	数量	金额
国有企业	0.0	0.0		
外商投资企业	89.7	86.5	-66.7	-33.7
外商独资企业	89.7	86.5	-66.7	-33.7
私营企业	674.4	539.9	-42.8	-2.2
其他	0.0	0.0		

表11：2020年1-2月分企业性质出口情况（累计）

单位：万美元

企业性质	2020年1--2月		同比%	
	数量	金额	数量	金额
国有企业	300.0	250.4		
外商投资企业	260.7	250.9	-55.8	-13.1
外商独资企业	260.7	250.9	-55.8	-13.1
私营企业	1,298.9	984.3	-60.3	-36.3
其他	0.0	0.0		

八、出口价格、物量指数

表12：2020年2月出口价格、物量指数

	价格指数	物量指数
当月出口	174.0	52.8
累计出口	168.2	48.1

注：价格指数为派氏，物量指数为拉氏。以上年同期为100。



报告说明

猪肉海关协调制度编码：

冻猪肉	02031100
冻猪肉	02031110
冻猪肉	02031190
冻猪肉	02031200
冻猪肉	02031900
冻猪肉	02032100
冻猪肉	02032110
冻猪肉	02032190
冻猪肉	02032200
冻猪肉	02032900



版 权 声 明

本报告的内容，包括但不限于其文本、数据和图像，版权为

中华人民共和国商务部

中国食品土畜进出口商会

共同所有（以下称“版权所有方”）。保留所有权利。

使用授权

版权所有方据此授权您拷贝和显示本报告的内容，但仅限于个人或资料性及非商业用途，您所做的任何拷贝必须包含本版权声明。在未事先得到版权所有方书面允许的情况下，您无权对报告内容作任何改动。

[意见反馈](#)