

# 中国出口月度统计报告

食糖

2017年1月

中华人民共和国商务部对外贸易司

## 一、概述

2017年1月，中国出口食糖数量为6,906.4吨，环比下降10.8%，金额为440.3万美元(3,052.8万人民币元)，环比下降14.5%，平均单价为637.5美元/吨，环比下降4.1%，同比出口数量下降36.6%，金额下降26.4%，平均单价增长16.2%。

2017年1月，中国对亚洲出口食糖数量为6,400.2吨，同比下降39.2%，金额为379.4万美元，同比下降31.5%，平均单价为592.8美元/吨，同比增长12.8%；对非洲出口食糖数量为35.9吨，同比下降5.8%，金额为4.2万美元，同比增长15.8%，平均单价为1,173.4美元/吨，同比增长23.0%；对欧洲出口食糖数量为65.7吨，同比下降7.1%，金额为8.9万美元，同比下降8.9%，平均单价为1,350.9美元/吨，同比下降1.9%；对南美洲出口食糖数量为0.4吨，同比下降99.0%，金额为0.1万美元，同比下降98.9%，平均单价为1,272.5美元/吨，同比增长6.0%；对北美洲出口食糖数量为298.7吨，同比增长100.9%，金额为35.2万美元，同比增长110.0%，平均单价为1,177.2美元/吨，同比增长4.5%；对大洋洲出口食糖数量为105.4吨，同比增长56.1%，金额为12.5万美元，同比增长31.5%，平均单价为1,188.4美元/吨，同比下降15.8%。

2017年1月，自中国进口食糖的国家和地区中，按金额排名第一位是香港，数量为2,785.2吨，同比增长2.6%，金额为164.2万美元(1,139.4万人民币元)，同比增长7.9%，平均单价为589.5美元/吨，同比增长5.2%；第二位是蒙古，数量为2,588.0吨，同比增长95.2%，金额为131.3万美元(910.0万人民币元)，同比增长159.9%，平均单价为507.5美元/吨，同比增长33.2%；第三位是美国，数量为219.1吨，同比增长264.9%，金额为26.7万美元(184.5万人民币元)，同比增长276.3%，平均单价为1,217.6美元/吨，同比增长3.1%。

## 二、最近两年来各月出口走势

表1：2015年2月-2017年1月各月出口金额

单位：万美元，吨

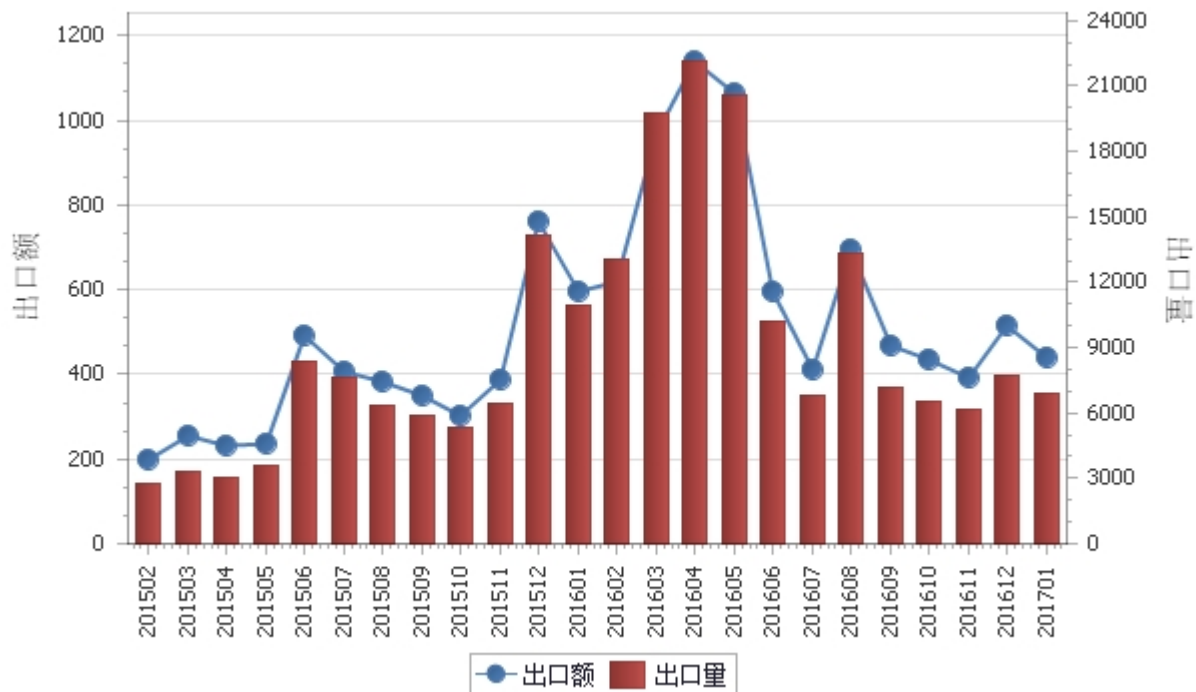
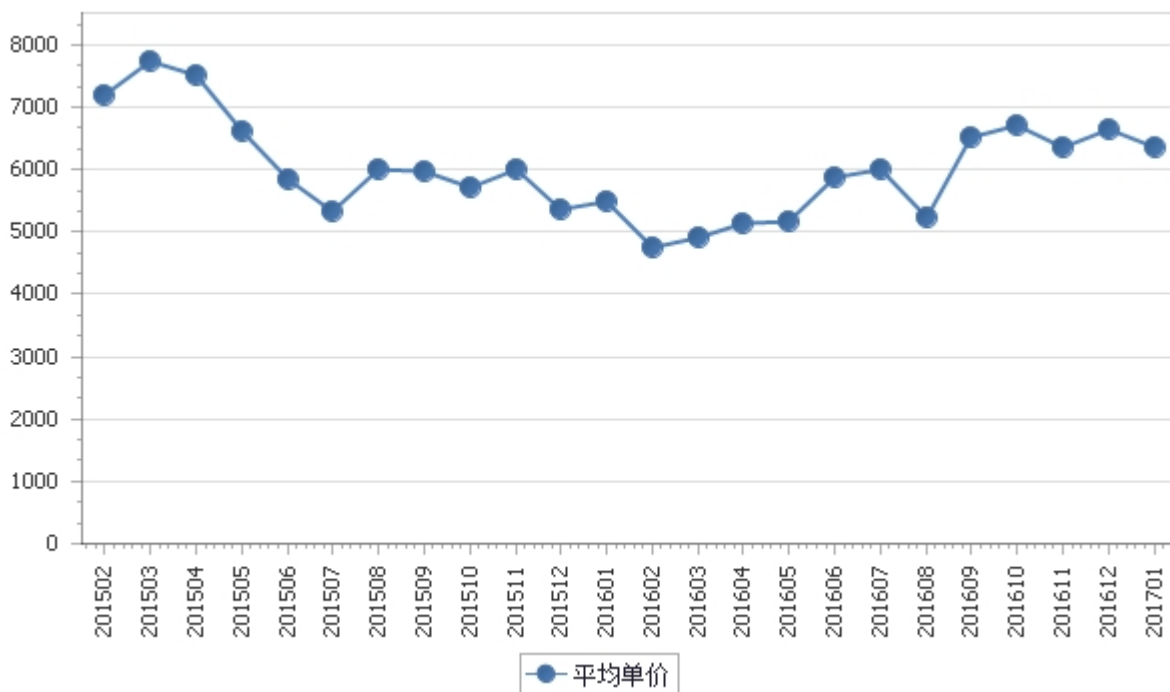


表2：2015年2月-2017年1月各月食糖出口平均单价走势

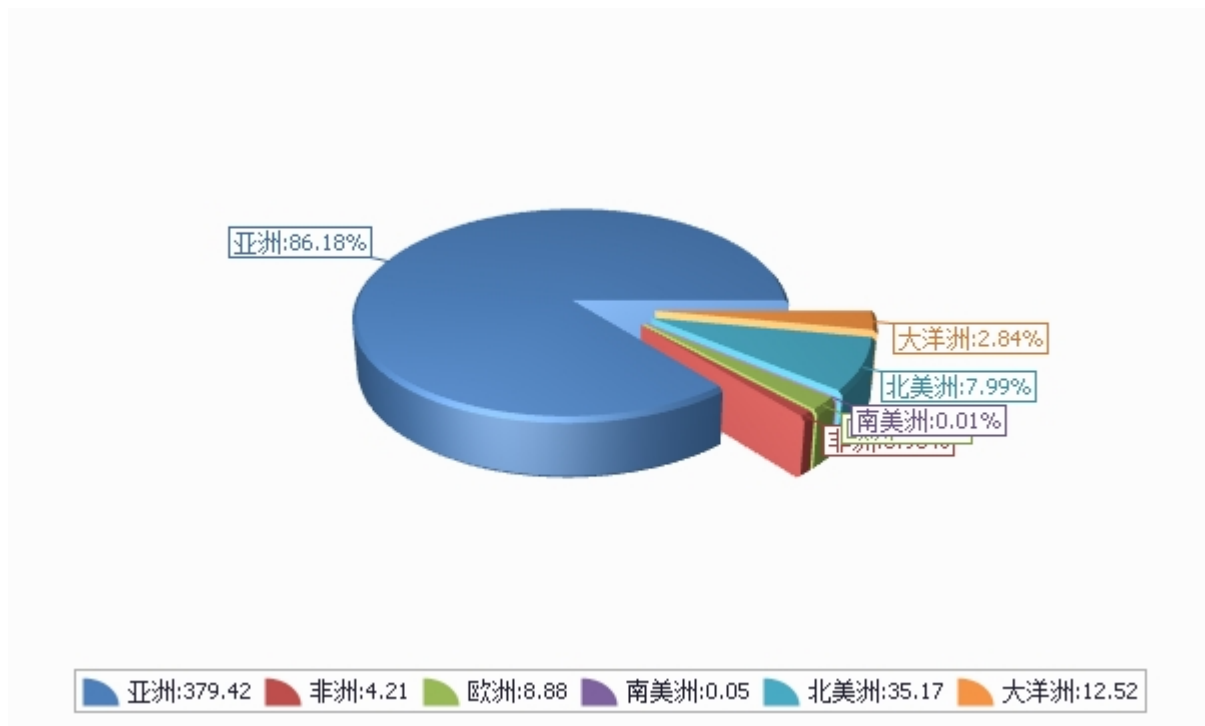
单位：美元/吨



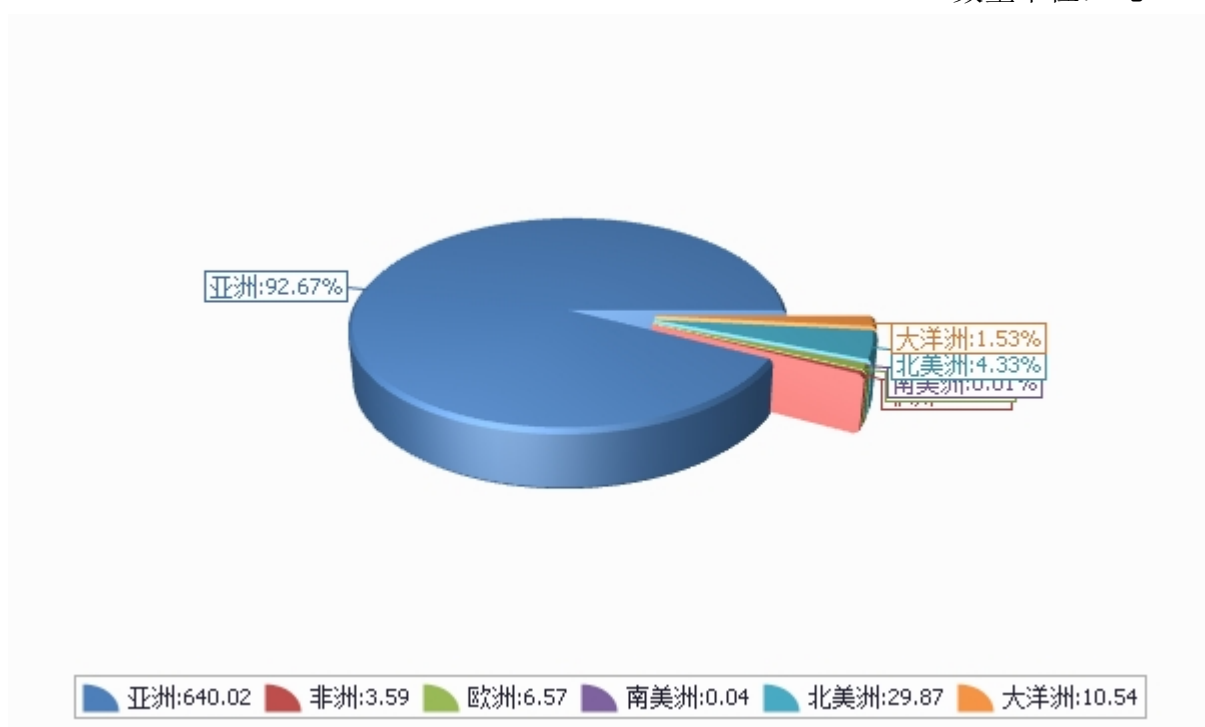
### 三、分大洲情况图示

表3：2017年1-1月分洲出口数量、金额

金额单位：万美元



数量单位：吨



## 四、分国家（地区）出口情况

表4：2017年1月分国家（地区）出口情况（当月）

单位：吨、万美元

| 国别(或地区) | 2017年1月 |       | 同比%     |         |
|---------|---------|-------|---------|---------|
|         | 数量      | 金额    | 数量      | 金额      |
| 亚洲      | 6,400.2 | 379.4 | -39.2   | -31.5   |
| 北美洲     | 298.7   | 35.2  | 100.9   | 110.0   |
| 大洋洲     | 105.4   | 12.5  | 56.1    | 31.5    |
| 欧洲      | 65.7    | 8.9   | -7.1    | -8.9    |
| 非洲      | 35.9    | 4.2   | -5.8    | 15.8    |
| 南美洲     | 0.4     | 0.1   | -99.0   | -98.9   |
| *一带一路   | 3,243.0 | 191.1 | -58.3   | -51.9   |
| *东盟     | 535.2   | 44.3  | -91.4   | -85.8   |
| *中东     | 119.5   | 15.2  | -40.1   | -55.5   |
| *海合会    | 87.5    | 11.4  | -38.5   | -60.4   |
| *欧盟28国  | 65.7    | 8.9   | -7.1    | -8.9    |
| *拉美地区   | 0.4     | 0.1   | -99.0   | -98.9   |
| 香港      | 2,785.2 | 164.2 | 2.6     | 7.9     |
| 蒙古      | 2,588.0 | 131.3 | 95.2    | 159.9   |
| 美国      | 219.1   | 26.7  | 264.9   | 276.3   |
| 朝鲜      | 325.0   | 21.1  | 2,081.2 | 2,653.9 |
| 菲律宾     | 380.0   | 19.8  | -93.5   | -92.4   |
| 澳大利亚    | 105.4   | 12.5  | 90.8    | 53.8    |
| 印度尼西亚   | 41.7    | 9.6   |         |         |
| 加拿大     | 79.7    | 8.5   | -10.2   | -12.1   |
| 马来西亚    | 72.4    | 8.2   | -67.6   | -76.6   |
| 新加坡     | 40.3    | 6.5   | -72.8   | -64.7   |

仅显示按金额排名前10名的国家和地区。

## 五、分贸易方式出口情况

表5：2017年1分贸易方式出口情况（当月）

单位：万美元

| 贸易方式       | 2017年1月 |       | 同比%     |        |
|------------|---------|-------|---------|--------|
|            | 数量      | 金额    | 数量      | 金额     |
| 一般贸易       | 755.5   | 97.1  | -32.2   | -33.1  |
| 加工贸易       | 2,851.4 | 168.6 | 10.7    | 19.9   |
| 来料加工装配贸易   | 1,222.6 | 62.7  | -6.6    | -6.0   |
| 进料加工贸易     | 1,628.8 | 105.9 | 28.6    | 43.3   |
| 其他贸易       | 3,299.5 | 174.5 | -54.2   | -44.1  |
| 对外承包工程出口货物 | 0.0     | 0.0   | -100.0  | -100.0 |
| 出料加工贸易     | 0.0     | 0.0   | -100.0  | -100.0 |
| 保税仓库进出境    | 331.5   | 23.4  | 3,525.5 | 874.4  |
| 保税仓储转口货物   | 2,968.0 | 151.1 | -58.8   | -51.2  |
| 其他         | 0.0     | 0.0   |         |        |

## 六、分地区出口情况

表6：2017年1月分地区出口情况（当月）

单位：吨、万美元

| 地区  | 2017年1月 |       | 同比%    |        |
|-----|---------|-------|--------|--------|
|     | 数量      | 金额    | 数量     | 金额     |
| 北京  | 0.4     | 0.2   | -58.5  | 11.1   |
| 天津  | 2,588.0 | 131.3 | 95.2   | 159.9  |
| 河北  | 0.0     | 0.0   | -100.0 | -100.0 |
| 内蒙古 | 0.0     | 0.0   |        |        |
| 辽宁  | 325.0   | 21.1  |        |        |
| 吉林  | 0.0     | 0.0   | -100.0 | -100.0 |
| 上海  | 0.0     | 0.0   |        |        |
| 江苏  | 400.6   | 40.1  | -0.3   | 21.1   |
| 浙江  | 3.6     | 0.8   |        |        |
| 安徽  | 0.0     | 0.0   |        |        |
| 福建  | 402.1   | 23.7  | 268.2  | 39.0   |
| 江西  | 0.0     | 0.0   |        |        |
| 山东  | 0.0     | 0.0   |        |        |
| 河南  | 0.1     | 0.0   |        |        |
| 湖北  | 0.0     | 0.0   | -100.0 | -100.0 |
| 广东  | 3,118.4 | 207.4 | -64.9  | -54.2  |
| 广西  | 68.2    | 15.7  | -61.9  | -64.5  |
| 重庆  | 0.0     | 0.0   |        |        |
| 四川  | 0.0     | 0.0   |        |        |
| 贵州  | 0.0     | 0.0   |        |        |

## 七、分企业性质出口情况

表7：2017年1月分企业性质出口情况（当月）

单位：万美元

| 企业性质   | 2017年1月 |       | 同比%   |       |
|--------|---------|-------|-------|-------|
|        | 数量      | 金额    | 数量    | 金额    |
| 国有企业   | 1,909.6 | 117.1 | -70.7 | -62.8 |
| 外商投资企业 | 3,209.8 | 161.8 | 193.4 | 96.3  |
| 中外合作企业 | 0.0     | 0.0   |       |       |
| 中外合资企业 | 2,588.3 | 131.4 | 626.4 | 946.1 |
| 外商独资企业 | 621.5   | 30.4  | 7.5   | 8.2   |
| 集体企业   | 41.3    | 6.3   | -52.8 | -49.2 |
| 私营企业   | 1,745.7 | 155.1 | -45.6 | -17.6 |
| 其他     | 0.0     | 0.0   |       |       |
| 其他     | 0.0     | 0.0   |       |       |



## 八、出口价格、物量指数

表8：2017年1月出口价格、物量指数

|      | 价格指数  | 物量指数 |
|------|-------|------|
| 当月出口 | 117.3 | 62.8 |

注：价格指数为派氏，物量指数为拉氏。以上年同期为100。

## 报告说明

食糖海关协调制度编码：

|    |          |
|----|----------|
| 食糖 | 17019910 |
| 食糖 | 17019920 |
| 食糖 | 17019990 |

## 版 权 声 明

本报告的内容，包括但不限于其文本、数据和图像，版权为

[中华人民共和国商务部](#)

[中国食品土畜进出口商会](#)

共同所有（以下称“版权所有方”）。保留所有权利。

### 使用授权

版权所有方据此授权您拷贝和显示本报告的内容，但仅限于个人或资料性及非商业用途，您所做的任何拷贝必须包含本版权声明。在未事先得到版权所有方书面允许的情况下，您无权对报告内容作任何改动。

[意见反馈](#)