

# 中国出口月度统计报告

食糖

2019年1月

中华人民共和国商务部对外贸易司



## 一、概述

2019年1月，中国出口食糖数量为15,343.2吨，环比下降21.5%，金额为762.9万美元(5,257.9万人民币元)，环比下降22.5%，平均单价为497.2美元/吨，环比下降1.3%，同比出口数量增长148.9%，金额增长95.7%，平均单价下降21.4%。

2019年1月，中国对亚洲出口食糖数量为14,431.6吨，同比增长71.2%，金额为677.8万美元，同比增长123.0%，平均单价为469.6美元/吨，同比下降17.8%；对非洲出口食糖数量为42.2吨，同比增长29.4%，金额为4.7万美元，同比增长41.4%，平均单价为1,104.0美元/吨，同比增长9.3%；对欧洲出口食糖数量为41.2吨，同比下降40.7%，金额为6.1万美元，同比下降30.9%，平均单价为1,481.4美元/吨，同比增长16.6%；对北美洲出口食糖数量为688.2吨，同比增长3.0%，金额为59.3万美元，同比下降10.6%，平均单价为861.2美元/吨，同比下降13.2%；对大洋洲出口食糖数量为140.1吨，同比增长95.4%，金额为15.1万美元，同比增长103.9%，平均单价为1,080.6美元/吨，同比增长4.3%。

2019年1月，自中国进口食糖的国家和地区中，按金额排名第一位是朝鲜，数量为6,810.0吨，同比增长972.4%，金额为295.3万美元(2,033.8万人民币元)，同比增长897.3%，平均单价为433.6美元/吨，同比下降7.0%；第二位是蒙古，数量为3,603.0吨，同比增长130.7%，金额为142.6万美元(982.1万人民币元)，同比增长95.7%，平均单价为395.8美元/吨，同比下降15.2%；第三位是香港，数量为2,501.7吨，同比下降3.1%，金额为131.1万美元(903.5万人民币元)，同比下降11.0%，平均单价为524.2美元/吨，同比下降8.1%。



## 二、最近两年来各月出口走势

表1：2017年2月-2019年1月各月出口金额

单位：万美元，吨

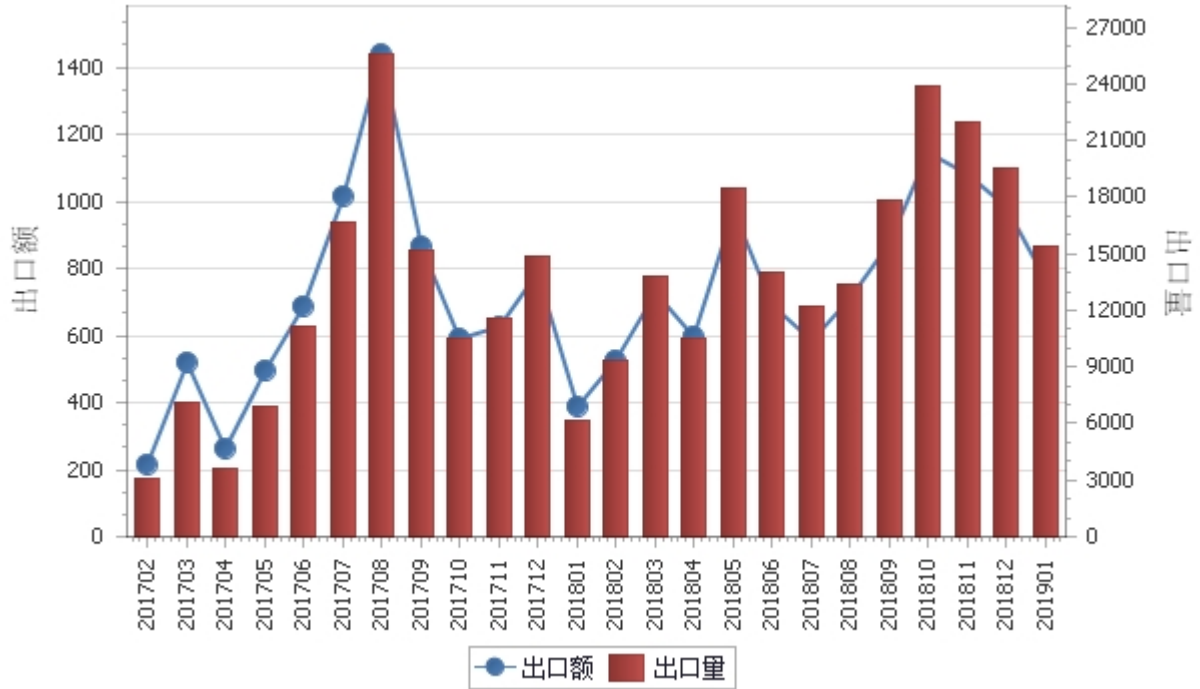
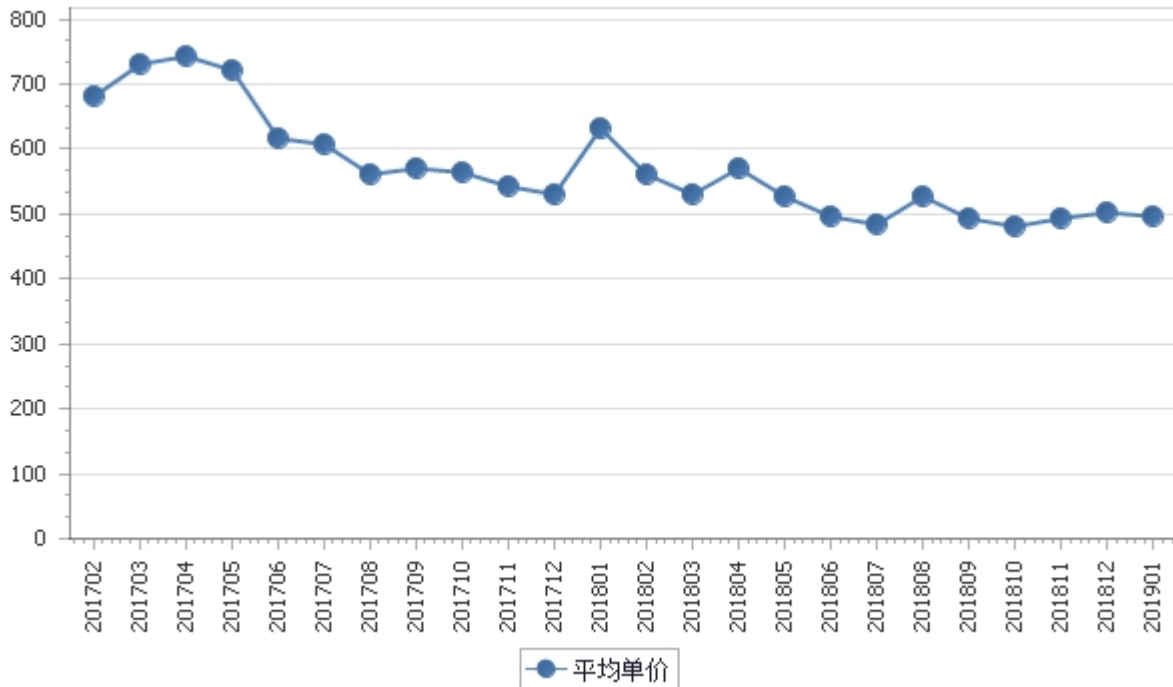


表2：2017年2月-2019年1月各月食糖出口平均单价走势

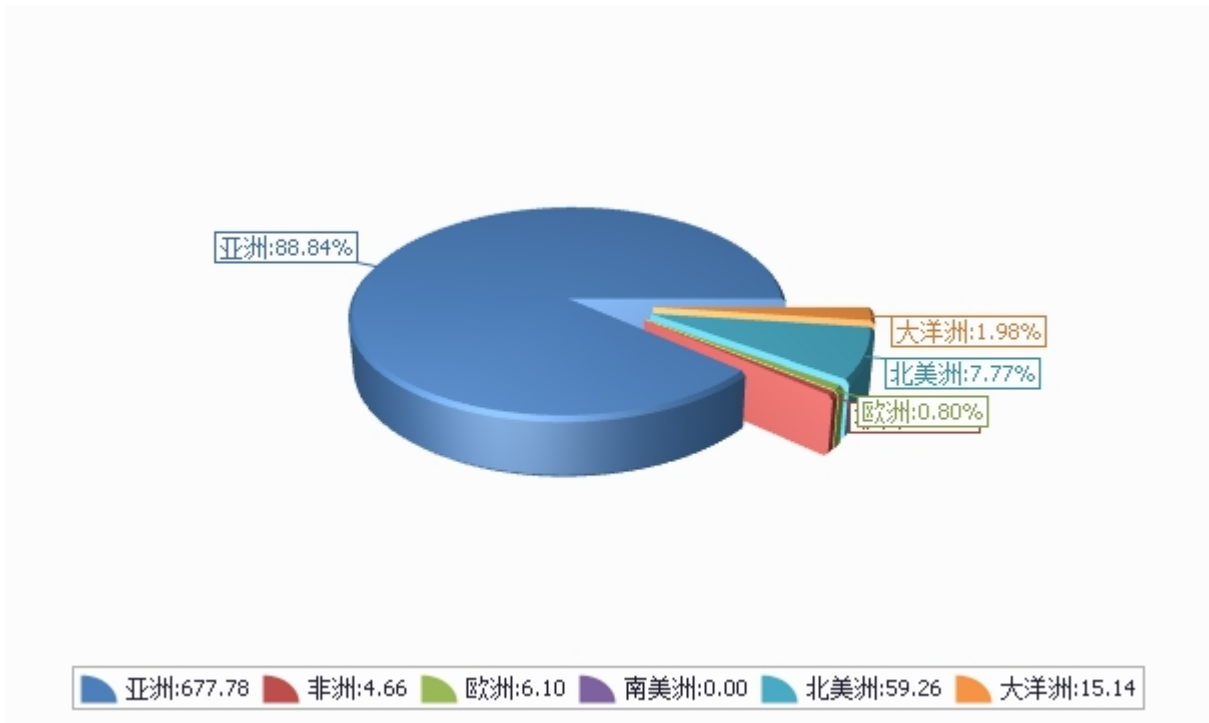
单位：美元/吨



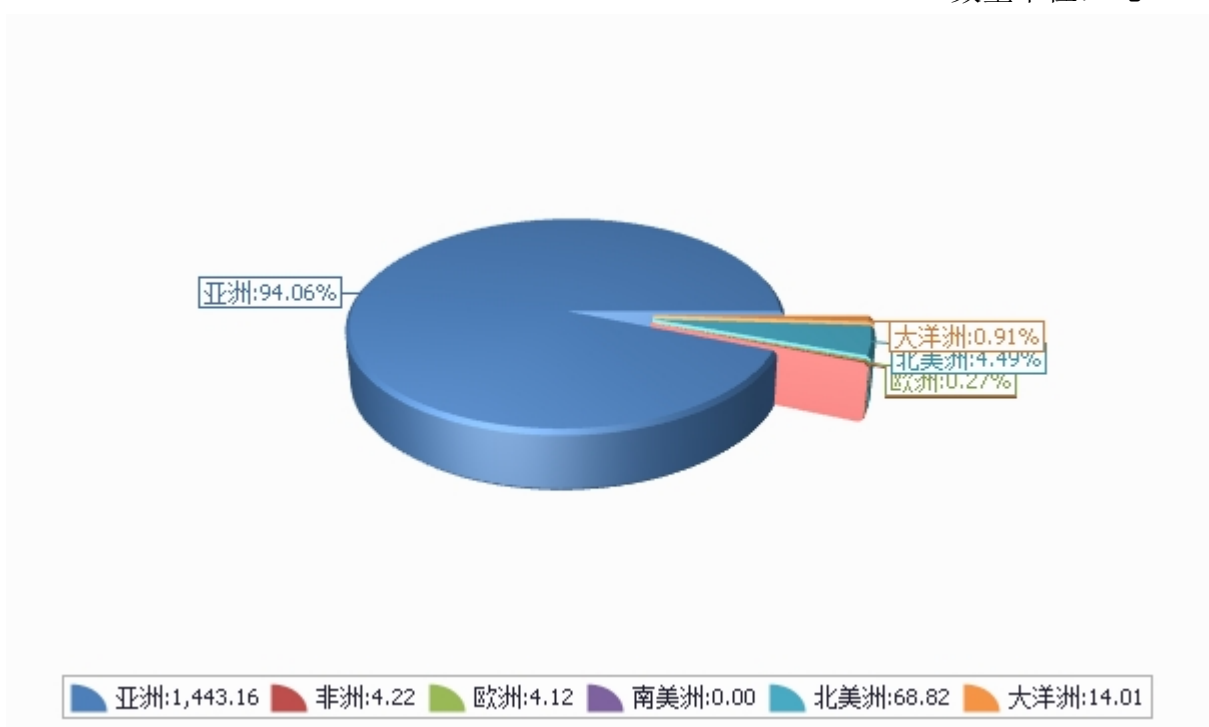
### 三、分大洲情况图示

表3：2019年1-1月分洲出口数量、金额

金额单位：万美元



数量单位：吨





## 四、分国家（地区）出口情况

表4：2019年1月分国家（地区）出口情况（当月）

单位：吨、万美元

国别(或地区)	2019年1月		同比%	
	数量	金额	数量	金额
亚洲	14,431.6	677.8	171.2	123.0
北美洲	688.2	59.3	3.0	-10.6
大洋洲	140.1	15.1	95.4	103.9
欧洲	41.2	6.1	-40.7	-30.9
非洲	42.2	4.7	29.4	41.4
南美洲				
*一带一路	5,081.9	245.3	145.1	97.5
*东盟	1,215.2	75.2	223.5	101.3
*中东	274.6	27.5	106.6	106.2
*海合会	80.7	8.0	104.6	100.8
*欧盟28国	39.6	5.8	-43.0	-34.3
*独联体	1.5	0.3		
*南部非洲关税同盟				
*拉美地区				
朝鲜	6,810.0	295.3	972.4	897.3
蒙古	3,603.0	142.6	130.7	95.7
香港	2,501.7	131.1	-3.1	-11.0
美国	596.6	49.8	5.1	-10.6
菲律宾	792.0	33.3		
马来西亚	232.9	22.4	-14.7	-14.3
新加坡	166.1	16.9	326.5	330.7
澳大利亚	123.9	13.5	118.4	117.2
也门	114.4	11.2		
加拿大	91.6	9.5	-9.2	-10.8

仅显示按金额排名前10名的国家和地区。



## 五、分贸易方式出口情况

表5：2019年1分贸易方式出口情况（当月）

单位：万美元

贸易方式	2019年1月		同比%	
	数量	金额	数量	金额
一般贸易	263.4	39.4	-60.4	-49.4
加工贸易	3,518.6	233.7	6.8	12.2
来料加工装配贸易	1,622.4	83.5	32.7	30.0
进料加工贸易	1,896.3	150.2	-8.5	4.3
边境小额贸易	1.0	0.2		
其他贸易	11,560.1	489.7	424.6	371.6
无偿援助和赠送	0.2	0.1		
保税仓库进出境	1,018.9	45.3	15,154.7	3,284.5
保税仓储转口货物	10,541.0	444.3	379.8	333.4
其他	0.0	0.0		



## 六、分地区出口情况

表6：2019年1月分地区出口情况（当月）

单位：吨、万美元

地区	2019年1月		同比%	
	数量	金额	数量	金额
北京	1.7	0.4	312.4	401.7
天津	3,626.0	144.7	132.1	98.5
辽宁	6,710.0	290.8	956.7	881.9
黑龙江	1.0	0.2		
上海	0.6	0.1	-28.4	-31.5
江苏	3.2	1.0	-99.2	-97.6
浙江	8.5	1.7	135.3	135.3
安徽	4.6	1.2	87.8	105.8
福建	587.5	27.7	1,438.1	343.2
山东	320.0	15.1		
河南	0.0	0.0	-100.0	-100.0
湖北	19.5	1.9		
湖南	0.0	0.0		
广东	4,043.4	275.0	15.6	16.8
广西	7.7	1.4	-64.0	-56.6
海南	0.0	0.0		
四川	9.5	1.7		

## 七、分企业性质出口情况

表7：2019年1月分企业性质出口情况（当月）

单位：万美元

企业性质	2019年1月		同比%	
	数量	金额	数量	金额
国有企业	3,746.0	175.5	155.0	92.4
外商投资企业	4,762.7	204.6	107.6	83.0
中外合资企业	3,623.7	146.8	112.8	78.9
外商独资企业	1,139.0	57.9	92.6	94.4
集体企业	0.0	0.0		
私营企业	6,834.5	382.9	187.4	108.6
其他	0.0	0.0		





## 八、出口价格、物量指数

表8：2019年1月出口价格、物量指数

	价格指数	物量指数
当月出口	82.8	230.2

注：价格指数为派氏，物量指数为拉氏。以上年同期为100。



## 报告说明

食糖海关协调制度编码：

食糖	17019910
食糖	17019920
食糖	17019990



## 版 权 声 明

本报告的内容，包括但不限于其文本、数据和图像，版权为

中华人民共和国商务部

中国食品土畜进出口商会

共同所有（以下称“版权所有方”）。保留所有权利。

### 使用授权

版权所有方据此授权您拷贝和显示本报告的内容，但仅限于个人或资料性及非商业用途，您所做的任何拷贝必须包含本版权声明。在未事先得到版权所有方书面允许的情况下，您无权对报告内容作任何改动。

[意见反馈](#)