

# 中国出口月度统计报告

食糖

2020年2月

中华人民共和国商务部对外贸易司



## 一、概述

2020年1至2月，中国出口食糖数量为27,339.5吨，同比增长10.0%，金额为1,207.4万美元，同比下降0.4%，平均单价为441.6美元/吨，同比下降9.4%。2020年2月，中国出口食糖数量为8,454.9吨，环比下降55.2%，金额为348.3万美元(2,408.5万人民币元)，环比下降59.5%，平均单价为412.0美元/吨，环比下降9.4%，同比出口数量下降11.1%，金额下降22.4%，平均单价下降12.6%。

2020年1至2月，中国对亚洲出口食糖数量为26,234.0吨，同比增长11.2%，金额为1,105.6万美元，同比增长1.6%，平均单价为421.4美元/吨，同比下降8.6%；对非洲出口食糖数量为39.7吨，同比下降53.0%，金额为4.0万美元，同比下降54.4%，平均单价为1,010.7美元/吨，同比下降3.1%；对欧洲出口食糖数量为90.9吨，同比增长26.3%，金额为11.9万美元，同比增长24.1%，平均单价为1,307.6美元/吨，同比下降1.8%；对北美洲出口食糖数量为902.6吨，同比下降6.2%，金额为78.0万美元，同比下降11.8%，平均单价为864.1美元/吨，同比下降6.0%；对大洋洲出口食糖数量为72.2吨，同比下降53.9%，金额为8.0万美元，同比下降52.8%，平均单价为1,103.5美元/吨，同比增长2.5%。

2020年2月，中国对亚洲出口食糖数量为8,267.5吨，同比下降9.7%，金额为328.8万美元，同比下降19.8%，平均单价为397.7美元/吨，同比下降11.2%；对非洲出口食糖数量为1.0吨，同比下降97.6%，金额为0.2万美元，同比下降95.4%，平均单价为1,911.3美元/吨，同比增长94.8%；对欧洲出口食糖数量为15.9吨，同比下降48.5%，金额为2.2万美元，同比下降36.9%，平均单价为1,383.8美元/吨，同比增长22.4%；对北美洲出口食糖数量为121.3吨，同比下降55.8%，金额为11.7万美元，同比下降59.9%，平均单价为966.1美元/吨，同比下降9.2%；对大洋洲出口食糖数量为49.3吨，同比增长194.9%，金额为5.4万美元，同比增长210.9%，平均单价为1,104.6美元/吨，同比增长5.4%。

2020年1至2月，自中国进口食糖的国家和地区中，按金额排名第一位是朝鲜，数量为13,245.4吨，同比增长11.6%，金额为491.8万美元，同比下降2.3%，平均单价为371.3美元/吨，同比下降12.4%；第二位是香港，数量为3,822.4吨，同比下降3.3%，金额为216.5万美元，同比下降0.0%，平均单价为566.4美元/吨，同比增长3.4%；第三位是蒙古，数量为5,267.7吨，同比增长22.4%，金额为196.7万美元，



同比增长15.9%，平均单价为373.3美元/吨，同比下降5.3%。

2020年2月，自中国进口食糖的国家和地区中，按金额排名第一位是朝鲜，数量为3,265.0吨，同比下降35.5%，金额为112.4万美元(775.5万人民币元)，同比下降46.0%，平均单价为344.2美元/吨，同比下降16.3%；第二位是蒙古，数量为2,935.7吨，同比增长319.4%，金额为110.6万美元(763.0万人民币元)，同比增长308.3%，平均单价为376.8美元/吨，同比下降2.6%；第三位是香港，数量为1,249.5吨，同比下降13.8%，金额为61.4万美元(423.5万人民币元)，同比下降28.1%，平均单价为491.6美元/吨，同比下降16.5%。

## 二、最近两年来各月出口走势

表1：2018年3月-2020年2月各月出口金额

单位：万美元，吨

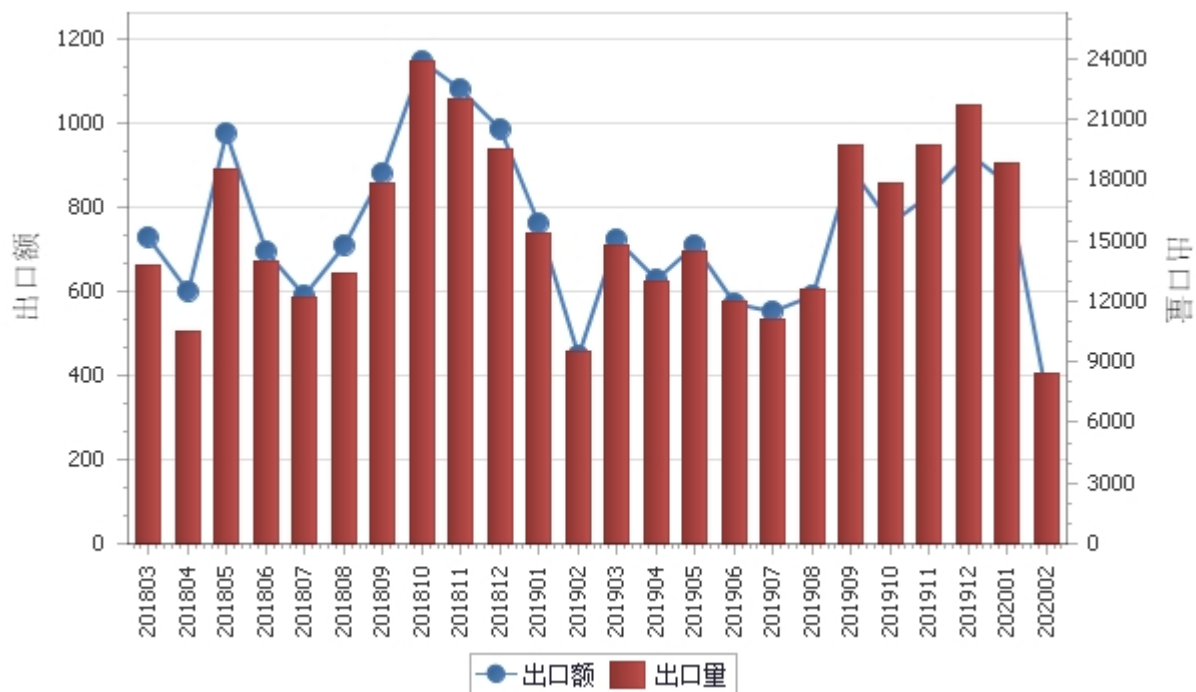
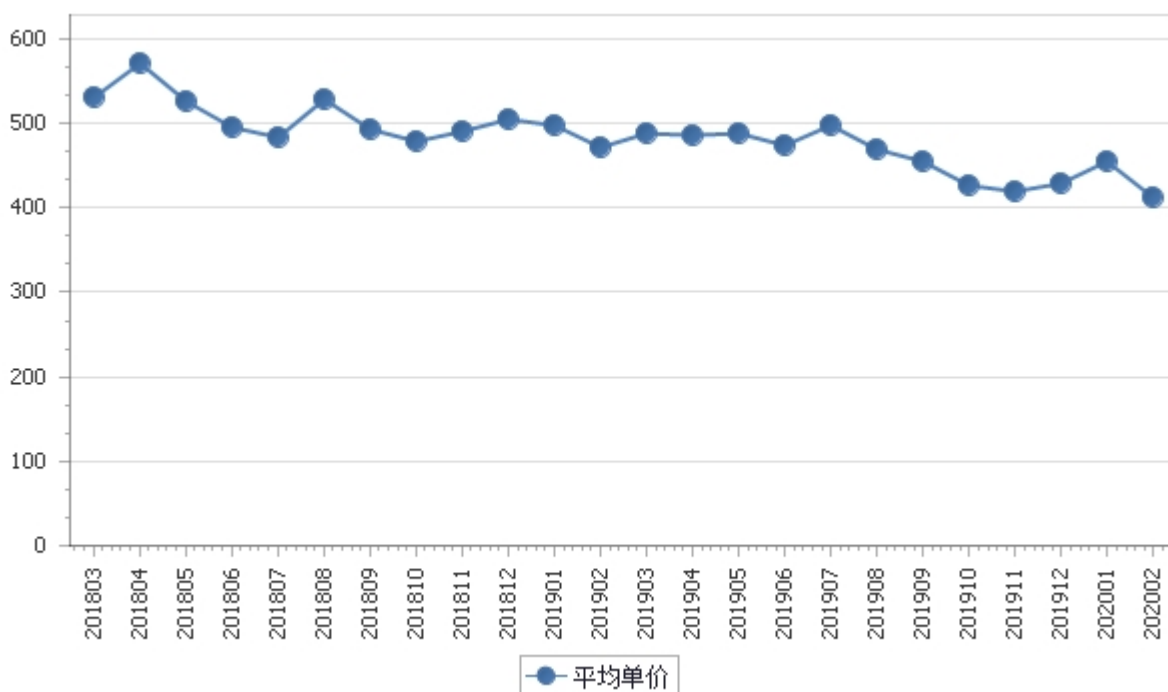


表2：2018年3月-2020年2月各月食糖出口平均单价走势

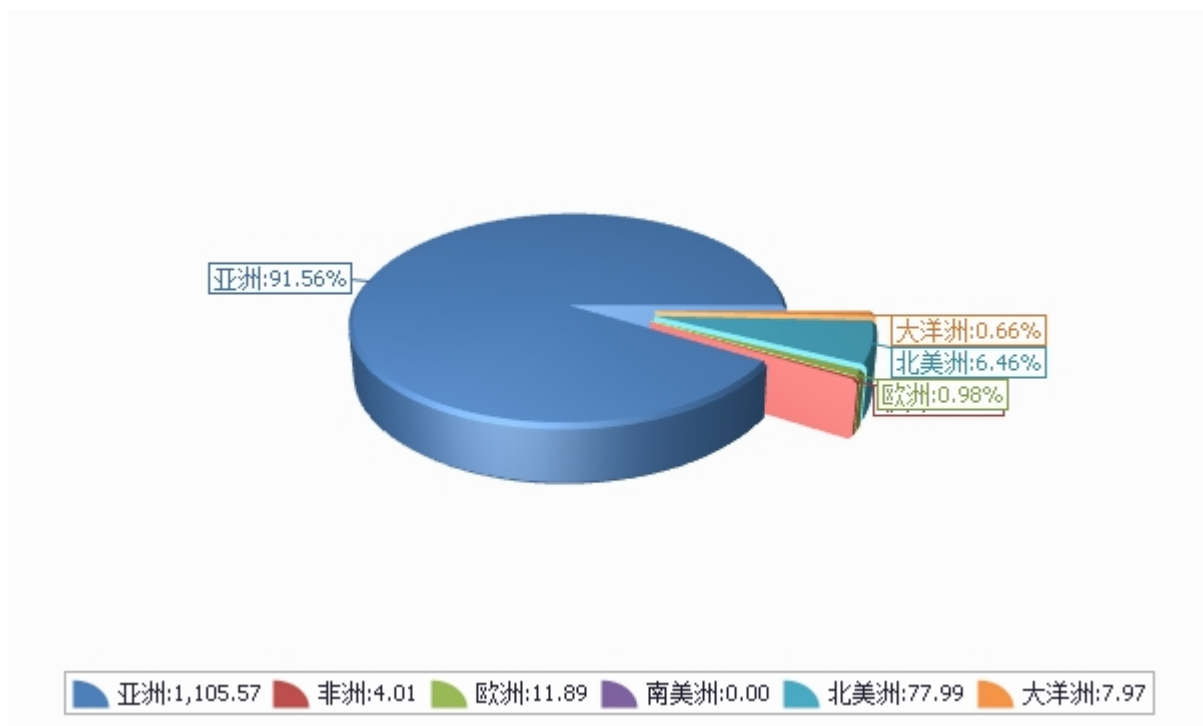
单位：美元/吨



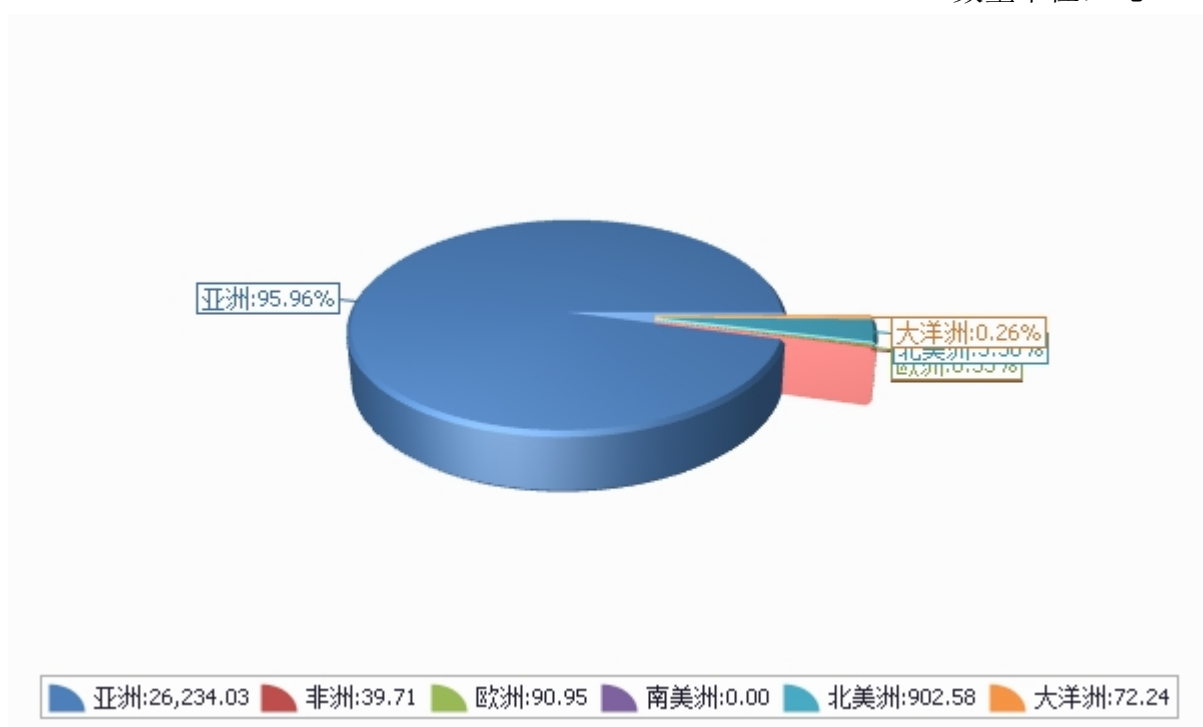
### 三、分大洲情况图示

表3：2020年1-2月分洲出口数量、金额

金额单位：万美元



数量单位：吨





## 四、分国家（地区）出口情况

表4：2020年2月分国家（地区）出口情况（当月）

单位：吨、万美元

国别(或地区)	2020年2月		同比%	
	数量	金额	数量	金额
亚洲	8,267.5	328.8	-9.7	-19.8
北美洲	121.3	11.7	-55.8	-59.9
大洋洲	49.3	5.4	194.9	210.9
欧洲	15.9	2.2	-48.5	-36.9
非洲	1.0	0.2	-97.6	-95.4
南美洲				
*一带一路	3,752.8	154.9	42.1	32.9
*东盟	718.2	34.5	-62.6	-60.1
*中东	98.4	9.7	501.1	289.7
*欧盟28国	15.3	2.1	-50.4	-40.9
*欧盟27国	0.5	0.2	-98.2	-95.6
*海合会	0.3	0.1	-97.9	-96.3
*金砖国家	0.0	0.0	-22.2	-14.4
*独联体	0.0	0.0	-22.2	-14.4
*南部非洲关税同盟	0.0	0.0		
*拉美地区				
朝鲜	3,265.0	112.4	-35.5	-46.0
蒙古	2,935.7	110.6	319.4	308.3
香港	1,249.5	61.4	-13.8	-28.1
菲律宾	650.0	27.3	-63.1	-61.1
也门	98.0	9.6		
美国	81.7	8.3	-57.8	-59.6
澳大利亚	49.3	5.4	195.0	211.1
马来西亚	47.6	4.8	-65.4	-63.8
加拿大	39.6	3.5	-51.1	-60.4
新加坡	20.6	2.4	24.2	32.7

仅显示按金额排名前10名的国家和地区。



表5：2020年1-2月分国家（地区）出口情况（累计）

单位：吨、万美元

国别(或地区)	2020年1--2月		同比%	
	数量	金额	数量	金额
亚洲	26,234.0	1,105.6	11.2	1.6
北美洲	902.6	78.0	-6.2	-11.8
欧洲	90.9	11.9	26.3	24.1
大洋洲	72.2	8.0	-53.9	-52.8
非洲	39.7	4.0	-53.0	-54.4
南美洲				
*一带一路	9,108.1	391.7	17.9	8.2
*东盟	3,605.5	169.0	14.9	4.5
*中东	250.9	27.5	-13.8	-8.4
*欧盟28国	81.4	9.7	15.6	4.4
*海合会	58.6	7.6	-39.6	-27.0
*欧盟27国	38.3	4.7	-22.8	-23.0
*金砖国家	1.8	0.3	17.6	8.3
*独联体	1.4	0.3	-11.7	-7.7
*南部非洲关税同盟	0.5	0.0		
*拉美地区				
朝鲜	13,245.4	491.8	11.6	-2.3
香港	3,822.4	216.5	-3.3	0.0
蒙古	5,267.7	196.7	22.4	15.9
菲律宾	3,240.4	132.4	27.0	27.9
美国	826.4	71.6	4.6	2.0
马来西亚	155.4	15.2	-58.0	-57.6
新加坡	146.2	15.1	-19.9	-18.9
也门	136.0	13.3	18.9	18.9
澳大利亚	71.7	7.7	-49.0	-49.4
加拿大	76.2	6.4	-55.8	-64.8

仅显示按金额排名前10名的国家和地区。



## 五、分贸易方式出口情况

表6：2020年2分贸易方式出口情况（当月）

单位：万美元

贸易方式	2020年2月		同比%	
	数量	金额	数量	金额
一般贸易	46.6	6.3	-91.5	-86.4
加工贸易	1,384.6	84.2	4.9	-8.0
来料加工装配贸易	665.2	34.6	34.7	38.8
进料加工贸易	719.4	49.6	-13.0	-25.6
边境小额贸易	0.0	0.0		
其他贸易	7,023.7	257.8	-8.1	-17.1
无偿援助和赠送	0.0	0.0		
侨港澳台华人捐赠	0.0	0.0		
保税仓库进出境	76.9	3.4	-94.5	-93.6
保税仓储转口货物	6,946.7	254.4	11.3	-1.1





表7：2020年1-2月分贸易方式出口情况（累计）

单位：万美元

贸易方式	2020年1--2月		同比%	
	数量	金额	数量	金额
一般贸易	578.8	62.4	-28.7	-27.2
加工贸易	4,182.5	278.3	-13.6	-14.4
来料加工装配贸易	1,923.0	98.0	-9.1	-9.6
进料加工贸易	2,259.5	180.3	-17.0	-16.8
边境小额贸易	1.4	0.3	30.8	30.8
其他贸易	22,576.9	866.4	17.5	8.2
无偿援助和赠送	0.0	0.0	-78.0	-77.6
侨港澳台华人捐赠	0.0	0.0		
保税仓库进出境	982.0	37.8	-59.5	-61.9
保税仓储转口货物	21,594.8	828.7	28.7	18.1



## 六、分地区出口情况

表8：2020年2月分地区出口情况（当月）

单位：吨、万美元

地区	2020年2月		同比%	
	数量	金额	数量	金额
北京	0.7	0.2	3,000.0	2,159.8
天津	2,953.9	112.3	195.4	166.7
河北	0.0	0.0		
辽宁	3,265.0	112.4	-35.5	-46.0
黑龙江	0.0	0.0		
上海	1.1	0.3	-22.2	7.5
江苏	0.6	0.1	-99.9	-99.7
浙江	0.0	0.0		
安徽	0.0	0.0		
福建	1.4	0.2	-99.9	-99.6
江西	0.0	0.0		
山东	650.0	27.3		
河南	0.0	0.0		
湖北	0.0	0.0	750.0	466.7
广东	1,582.3	95.5	6.0	-8.0
广西	0.0	0.0		
海南	0.0	0.0		
四川	0.0	0.0	100.0	33.3



表9：2020年1-2月分地区出口情况（累计）

单位：吨、万美元

地区	2020年1--2月		同比%	
	数量	金额	数量	金额
北京	0.8	0.3	-52.4	-30.0
天津	5,285.9	198.3	14.3	6.2
河北	0.0	0.0		
辽宁	13,243.0	491.5	12.5	-1.5
黑龙江	1.4	0.3	30.8	30.8
上海	235.7	21.0	11,783.8	4,838.3
江苏	411.4	38.8	-18.2	-2.9
浙江	3.4	0.7	-60.0	-60.0
安徽	0.0	0.0	-100.0	-100.0
福建	641.7	23.5	-68.7	-71.8
江西	0.0	0.0		
山东	2,618.4	112.0	718.2	640.8
河南	0.0	0.0		
湖北	0.5	0.3	-97.3	-85.7
广东	4,883.4	319.0	-11.8	-15.8
广西	14.0	1.9	81.8	32.8
海南	0.0	0.0		
四川	0.0	0.0	-99.9	-99.9

## 七、分企业性质出口情况

表10：2020年2月分企业性质出口情况（当月）

单位：万美元

企业性质	2020年2月		同比%	
	数量	金额	数量	金额
国有企业	706.2	34.2	-70.8	-70.6
外商投资企业	3,473.4	137.9	195.3	174.2
中外合资企业	2,936.9	111.0	318.7	305.2
外商独资企业	536.5	26.9	13.0	17.6
集体企业	0.0	0.0		
私营企业	4,275.3	176.3	-27.8	-37.5
其他	0.0	0.0		

表11：2020年1-2月分企业性质出口情况（累计）

单位：万美元

企业性质	2020年1--2月		同比%	
	数量	金额	数量	金额
国有企业	3,079.4	156.6	-50.1	-46.3
外商投资企业	8,749.8	354.8	47.3	39.2
中外合资企业	7,503.7	292.8	73.5	68.2
外商独资企业	1,246.1	61.9	-22.8	-23.3
集体企业	24.0	3.7		
私营企业	15,486.3	692.4	21.4	4.1
其他	0.0	0.0		

## 八、出口价格、物量指数

表12：2020年2月出口价格、物量指数

	价格指数	物量指数
当月出口	86.8	89.4
累计出口	87.9	113.4

注：价格指数为派氏，物量指数为拉氏。以上年同期为100。



## 报告说明

食糖海关协调制度编码：

食糖	17019910
食糖	17019920
食糖	17019990



## 版权声明

本报告的内容，包括但不限于其文本、数据和图像，版权为

中华人民共和国商务部

中国食品土畜进出口商会

共同所有（以下称“版权所有方”）。保留所有权利。

### 使用授权

版权所有方据此授权您拷贝和显示本报告的内容，但仅限于个人或资料性及非商业用途，您所做的任何拷贝必须包含本版权声明。在未事先得到版权所有方书面允许的情况下，您无权对报告内容作任何改动。

[意见反馈](#)