

中国出口月度统计报告

茶叶

2012年11月



中华人民共和国商务部

对外贸易司

一、概述

2012年1-11月，中国出口茶叶数量为285,402.9吨，同比下降3.3%，金额为94,205.9万美元，同比增长7.3%，平均单价为3,300.8美元/吨，同比增长11.0%。2012年11月，中国出口茶叶数量为25,277.7吨，环比下降6.4%，金额为8,615.1万美元，环比下降7.2%，平均单价为3,408.2美元/吨，环比下降0.9%，同比出口数量下降10.8%，金额下降1.8%，平均单价增长10.2%。

2012年1-11月，中国对亚洲出口茶叶数量为84,162.2吨，同比增长3.3%，金额为25,576.7万美元，同比增长9.3%，平均单价为3,039.0美元/吨，同比增长5.8%；对非洲出口茶叶数量为139,421.0吨，同比下降6.4%，金额为44,912.9万美元，同比增长4.2%，平均单价为3,221.4美元/吨，同比增长11.4%；对欧洲出口茶叶数量为35,968.0吨，同比下降8.4%，金额为13,316.4万美元，同比增长2.5%，平均单价为3,702.3美元/吨，同比增长12.0%；对南美洲出口茶叶数量为1,023.5吨，同比下降0.3%，金额为616.5万美元，同比增长18.6%，平均单价为6,023.4美元/吨，同比增长19.0%；对北美洲出口茶叶数量为23,113.7吨，同比下降0.3%，金额为8,335.0万美元，同比增长23.0%，平均单价为3,606.1美元/吨，同比增长23.4%；对大洋洲出口茶叶数量为1,714.6吨，同比增长23.5%，金额为1,448.4万美元，同比增长37.9%，平均单价为8,447.7美元/吨，同比增长11.7%。

2012年11月，中国对亚洲出口茶叶数量为8,617.4吨，同比下降5.9%，金额为2,701.6万美元，同比增长1.1%，平均单价为3,135.0美元/吨，同比增长7.5%；对非洲出口茶叶数量为10,394.9吨，同比下降19.7%，金额为3,248.7万美元，同比下降14.6%，平均单价为3,125.3美元/吨，同比增长6.3%；对欧洲出口茶叶数量为3,321.7吨，同比下降11.4%，金额为1,294.7万美元，同比下降5.7%，平均单价为3,897.6美元/吨，同比增长6.5%；对南美洲出口茶叶数量为142.3吨，同比增长46.5%，金额为93.7万美元，同比增长67.8%，平均单价为6,582.5美元/吨，同比增长14.6%；对北美洲出口茶叶数量为2,597.3吨，同比增长16.5%，金额为1,107.4万美元，同比增长52.3%，平均单价为4,263.5美元/吨，同比增长30.7%；对大洋洲出口茶叶数量为204.1吨，同比增长21.1%，金额为169.2万美元，同比

口茶叶数量为204.1吨，同比增长21.1%，金额为169.2万美元，同比增长21.7%，平均单价为8,287.2美元/吨，同比增长0.6%。

2012年1-11月，自中国进口茶叶的国家和地区中，按金额排名第一位是摩洛哥，数量为51,806.5吨，同比下降12.4%，金额为16,898.0万美元，同比下降3.7%，平均单价为3,261.8美元/吨，同比增长9.9%；第二位是美国，数量为22,010.5吨，同比增长1.1%，金额为7,668.5万美元，同比增长27.9%，平均单价为3,484.0美元/吨，同比增长26.5%；第三位是香港，数量为9,542.8吨，同比下降9.3%，金额为5,373.5万美元，同比下降11.8%，平均单价为5,631.0美元/吨，同比下降2.8%。

2012年11月，自中国进口茶叶的国家和地区中，按金额排名第一位是美国，数量为2,457.9吨，同比增长15.8%，金额为1,012.4万美元，同比增长53.0%，平均单价为4,119.1美元/吨，同比增长32.2%；第二位是摩洛哥，数量为2,157.8吨，同比下降38.8%，金额为758.0万美元，同比下降32.4%，平均单价为3,512.9美元/吨，同比增长10.5%；第三位是香港，数量为955.1吨，同比增长29.7%，金额为567.3万美元，同比增长4.4%，平均单价为5,939.6美元/吨，同

Ministry of Commerce of the People's Republic of China

二、最近两年来各月出口走势

表1：2010年12月-2012年11月各月出口金额

单位：万美元，吨

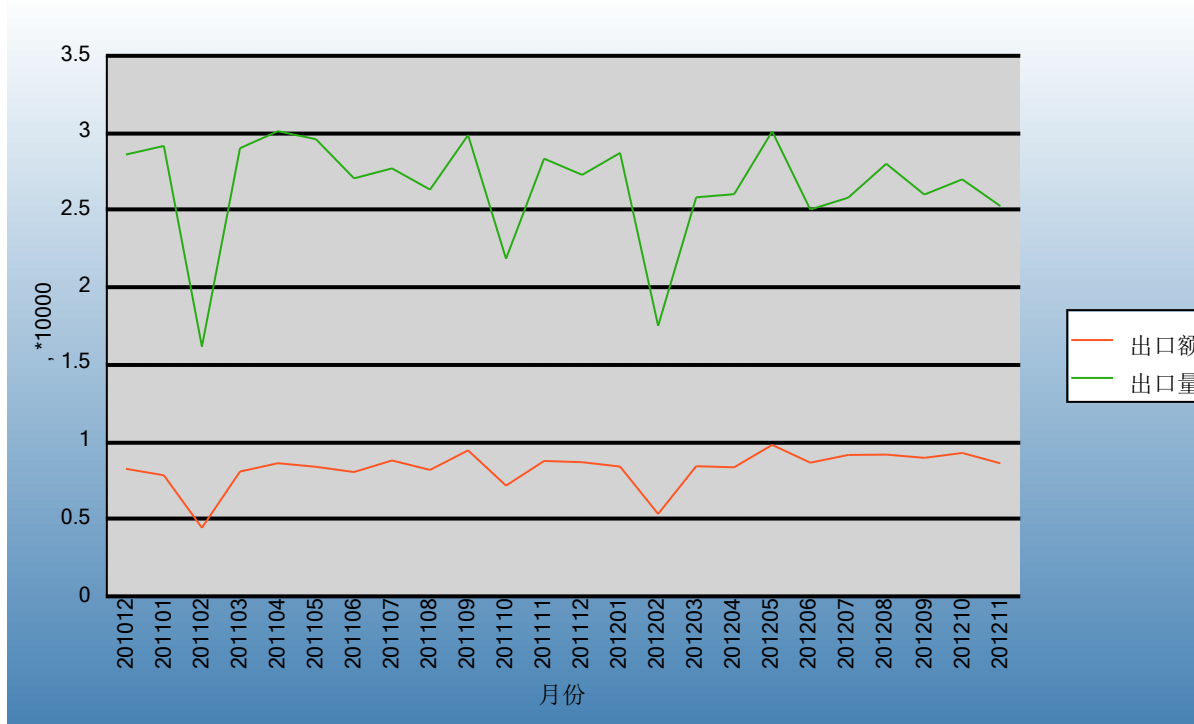
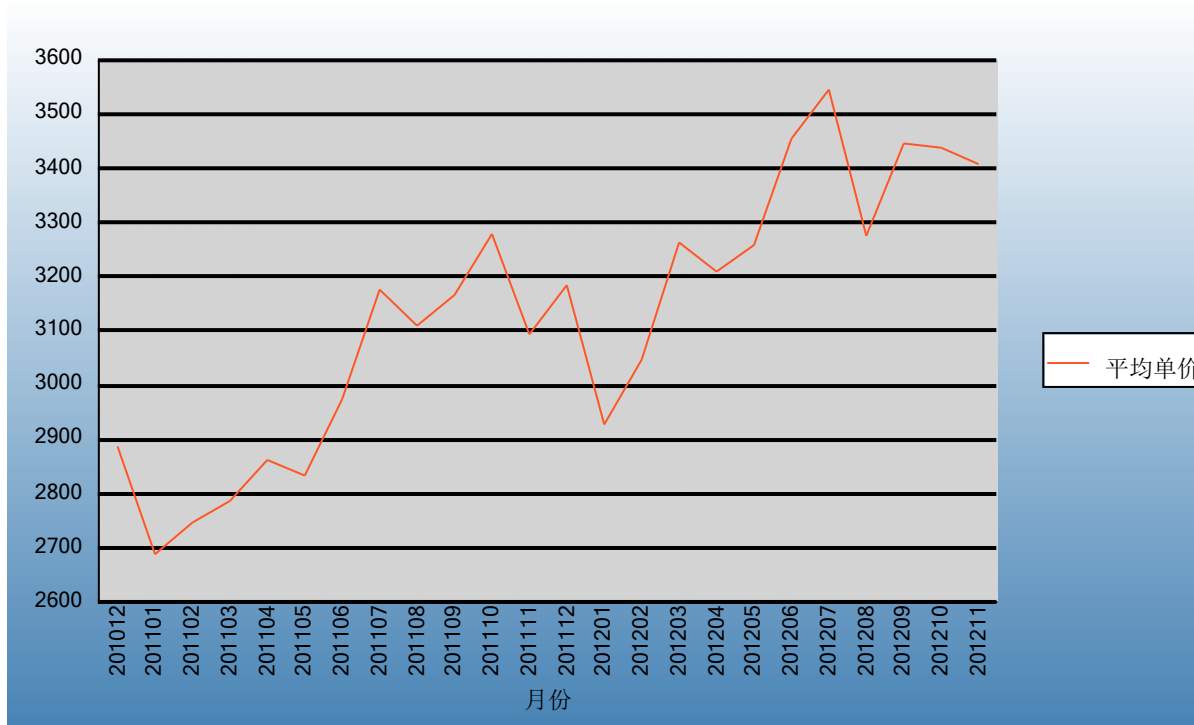


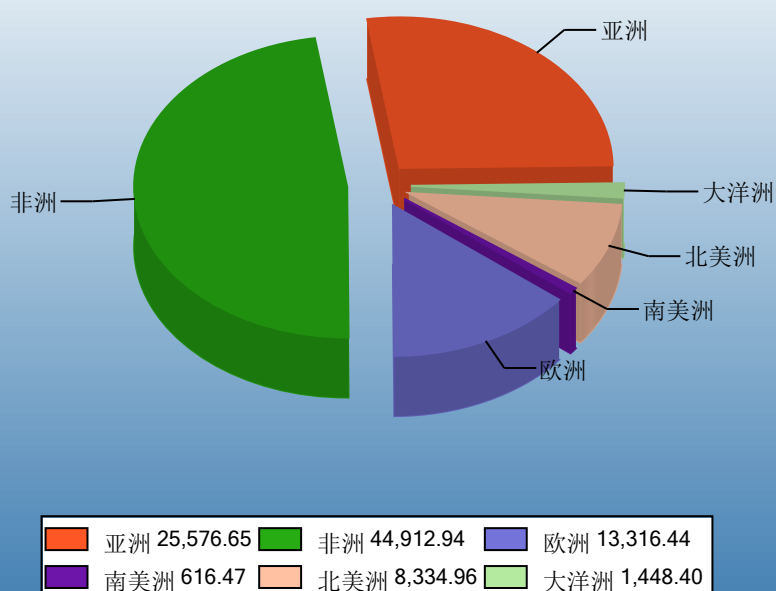
表2：2010年12月-2012年11月各月出口数量

单位：美元/吨



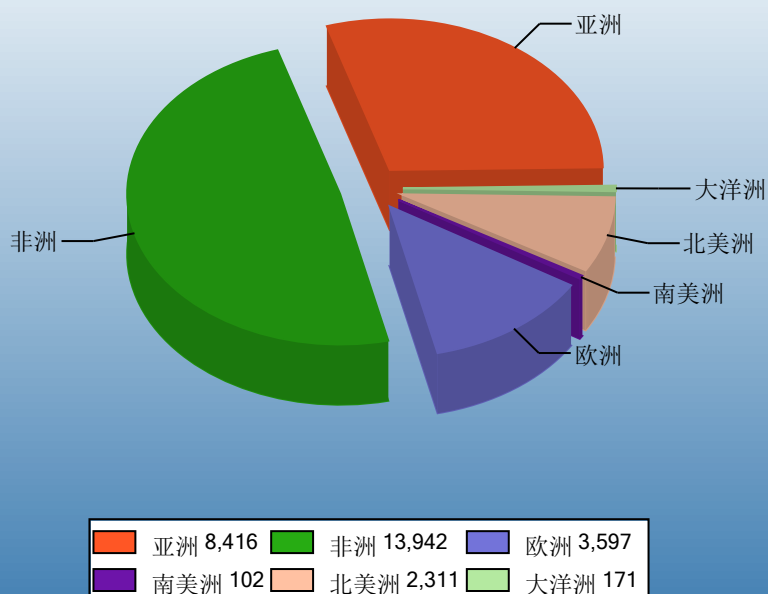
三、分大洲情况图示

表3：2012年1-11月分洲出口数量、金额
 金额单位：万美元



Ministry of Commerce of the People's Republic of China

数量单位：吨



四、分国家（地区）出口情况

表4：2012年11月分国家（地区）出口情况（当月）

单位：吨、万美元

国别(或地区)	2012年11月		同期比%	
	数量	金额	数量	金额
非洲	10,394.9	3,248.7	-19.7	-14.6
亚洲	8,617.4	2,701.6	-5.9	1.1
欧洲	3,321.7	1,294.7	-11.4	-5.7
北美洲	2,597.3	1,107.4	16.5	52.3
大洋洲	204.1	169.2	21.1	21.7
南美洲	142.3	93.7	46.5	67.8
*中东	4,265.3	1,361.7	-43.5	-34.0
*欧盟27国	2,302.9	965.1	12.0	17.9
*欧盟25国	2,298.8	963.2	12.3	18.0
*欧盟15国	2,033.4	801.9	8.7	6.0
*独联体	3,379.6	794.2	-32.8	-31.7
*东盟	882.4	425.3	-17.9	-9.0
*海合会	87.8	36.5	-42.4	-35.8
*南非关税区	18.8	13.5	-2.8	97.8
美国	2,457.9	1,012.4	15.8	53.0
摩洛哥	2,157.8	758.0	-38.8	-32.4
香港	955.1	567.3	29.7	4.4
毛里塔尼亚	1,137.3	488.6	29.7	39.5
日本	1,376.6	455.8	8.7	16.2
乌兹别克斯坦	2,016.0	411.0	-33.3	-27.2
多哥	1,091.9	400.1	28.7	25.8
德国	967.8	345.5	13.9	-1.1
俄罗斯联邦	798.8	248.1	-33.0	-37.8
加纳	829.2	241.1	181.3	376.6

仅显示按金额排名前10名的国家和地区。

表5：2012年1-11月分国家（地区）出口情况（累计）

单位：吨、万美元

国别(或地区)	2012年1--11月		同期比%	
	数量	金额	数量	金额
非洲	139,421.0	44,912.9	-6.4	4.2
亚洲	84,162.2	25,576.7	3.3	9.3
欧洲	35,968.0	13,316.4	-8.4	2.5
北美洲	23,113.7	8,335.0	-0.3	23.0
大洋洲	1,714.6	1,448.4	23.5	37.9
南美洲	1,023.5	616.5	-0.3	18.6
*中东	83,152.3	25,161.4	-10.1	0.0
*独联体	43,900.3	10,812.8	11.5	16.8
*欧盟27国	19,364.3	7,841.9	-0.8	10.6
*欧盟25国	19,321.3	7,827.8	-0.7	10.6
*欧盟15国	17,555.3	6,643.3	-0.6	4.6
*东盟	8,138.8	3,592.8	-3.7	-5.2
*海合会	1,691.0	629.5	-0.1	9.6
*南非关税区	115.5	135.6	27.2	208.1
摩洛哥	51,806.5	16,898.0	-12.4	-3.7
美国	22,010.5	7,668.5	1.1	27.9
香港	9,542.8	5,373.5	-9.3	-11.8
日本	16,332.2	5,371.2	-4.4	4.5
乌兹别克斯坦	23,572.0	4,678.0	37.1	59.2
俄罗斯联邦	13,653.6	4,498.0	-16.9	-8.0
毛里塔尼亚	11,312.7	4,409.1	-0.3	7.2
阿尔及利亚	13,220.4	4,189.7	-6.0	2.1
多哥	11,055.5	3,985.9	21.8	32.3
塞内加尔	7,118.4	2,861.4	33.1	40.4

仅显示按金额排名前10名的国家和地区。

五、分贸易方式出口情况

表6：2012年11分贸易方式出口情况（当月）

单位：吨、万美元

贸易方式	2012年11月		2011年11月		同期比%	
	数量	金额	数量	金额	数量	金额
一般贸易	24,349.6	7,909.7	27,467.9	8,194.3	-11.4	-3.5
加工贸易	684.1	557.4	454.9	350.4	50.4	59.1
来料加工装配贸易	14.7	4.6	11.8	2.1	24.7	125.0
进料加工贸易	669.4	552.7	443.1	348.3	51.1	58.7
边境小额贸易	163.0	42.5	329.0	78.9	-50.5	-46.1
其他贸易	81.0	105.5	95.1	147.1	-14.8	-28.3
对外承包工程出口货物	0.0	0.0	0.0	0.0		
保税仓库进出境	79.4	103.2	90.5	141.5	-12.3	-27.0
保税仓储转口货物	1.6	2.2	4.2	5.3	-62.4	-57.5
其他	0.0	0.0	0.4	0.4	-94.2	-91.5

中华人民共和国商务部

Ministry of Commerce of the People's Republic of China

表7：2012年1-11月分贸易方式出口情况（累计）

单位：吨、万美元

贸易方式	2012年1--11月		2011年1--11月		同期比%	
	数量	金额	数量	金额	数量	金额
一般贸易	276,570.0	87,700.2	287,295.3	81,981.9	-3.7	7.0
加工贸易	5,690.4	4,663.2	4,756.5	3,882.6	19.6	20.1
来料加工装配贸易	229.5	71.3	203.2	72.6	12.9	-1.8
进料加工贸易	5,460.9	4,591.9	4,553.3	3,810.0	19.9	20.5
边境小额贸易	2,062.1	669.0	2,279.2	676.0	-9.5	-1.0
其他贸易	1,080.4	1,173.5	957.0	1,278.7	12.9	-8.2
对外承包工程出口货物	0.0	0.1	1.1	0.6	-96.7	-90.1
保税仓库进出境	843.7	1,058.2	900.0	1,218.4	-6.2	-13.1
保税仓储转口货物	235.6	112.9	54.6	56.0	331.7	101.6
其他	1.0	2.2	1.3	3.7	-23.3	-39.4

中华人民共和国商务部

Ministry of Commerce of the People's Republic of China

六、分地区出口情况

表8：2012年11月分地区出口情况（当月）

单位：吨、万美元

地区	2012年11月		2011年11月		同期比%	
	数量	金额	数量	金额	数量	金额
北京	248.4	60.8	389.5	70.5	-36.2	-13.9
天津	0.0	0.0	0.3	2.5	-100.0	-100.0
河北	0.0	0.0	0.0	0.0		
山西	0.0	0.0	0.0	0.0		
内蒙古	0.0	0.0	14.5	0.5	-100.0	-100.0
辽宁	0.0	0.0	0.0	0.0		
吉林	0.0	0.0	0.0	0.0		
黑龙江	11.0	7.7	15.2	10.6	-27.6	-27.6
上海	2,689.6	966.2	2,441.8	798.3	10.1	21.0
江苏	244.1	55.5	864.7	200.6	-71.8	-72.3
浙江	11,645.0	3,425.1	13,796.4	3,959.7	-15.6	-13.5
安徽	2,850.7	940.7	3,357.1	871.6	-15.1	7.9
福建	1,319.8	841.6	885.5	500.4	49.0	68.2
江西	599.1	225.4	779.9	324.3	-23.2	-30.5
山东	67.6	12.2	31.4	5.7	115.2	114.0
河南	202.3	73.9	96.7	40.9	109.3	80.5
湖北	344.1	214.1	265.9	228.0	29.4	-6.1
湖南	2,535.0	718.2	3,743.1	943.4	-32.3	-23.9
广东	668.2	635.7	641.3	480.1	4.2	32.4
广西	145.5	44.6	148.7	52.0	-2.1	-14.3
海南	0.0	0.0	23.5	2.9	-100.0	-100.0
重庆	888.5	77.9	141.8	13.7	526.8	468.5
四川	59.7	40.2	46.4	44.6	28.5	-9.8
贵州	3.0	40.5	33.0	10.8	-90.9	275.3
云南	756.2	235.1	630.3	209.7	20.0	12.1
西藏	0.0	0.0	0.0	0.0		
陕西	0.0	0.0	0.0	0.0		
甘肃	0.0	0.0	0.0	0.0		
宁夏	0.0	0.0	0.0	0.0		
新疆	0.0	0.0	0.0	0.0		

表9：2012年1-11月分地区出口情况（累计）

单位：吨、万美元

地区	2012年1--11月		2011年1--11月		同期比%	
	数量	金额	数量	金额	数量	金额
北京	4,600.9	1,024.1	4,709.3	1,004.1	-2.3	2.0
天津	73.5	24.2	71.2	28.6	3.1	-15.1
河北	0.0	0.2	0.0	0.0		
山西	0.0	0.0	0.0	0.0		
内蒙古	0.0	0.0	44.7	1.8	-100.0	-100.0
辽宁	82.7	17.5	18.2	13.5	353.4	30.3
吉林	0.0	0.0	3.1	4.7	-100.0	-100.0
黑龙江	108.1	75.9	139.2	97.9	-22.3	-22.5
上海	24,197.5	8,070.9	24,196.2	7,121.9	0.0	13.3
江苏	3,916.0	1,000.7	4,859.3	1,030.5	-19.4	-2.9
浙江	140,927.4	43,367.5	156,230.6	44,638.3	-9.8	-2.8
安徽	30,126.9	9,660.3	25,851.4	7,017.9	16.5	37.7
福建	13,654.2	7,677.2	14,030.6	6,139.1	-2.7	25.1
江西	6,902.5	2,577.1	6,918.1	2,406.5	-0.2	7.1
山东	708.2	196.8	398.5	103.2	77.7	90.6
河南	1,998.6	708.0	1,603.9	576.6	24.6	22.8
湖北	2,371.0	1,755.3	2,432.8	1,725.4	-2.5	1.7
湖南	36,579.8	9,556.2	33,691.8	7,870.6	8.6	21.4
广东	5,772.3	4,458.8	6,141.7	4,239.6	-6.0	5.2
广西	1,352.3	436.9	1,660.5	570.7	-18.6	-23.4
海南	54.7	11.7	521.8	81.3	-89.5	-85.6
重庆	3,767.5	354.5	3,940.3	340.8	-4.4	4.0
四川	999.2	553.2	1,062.0	585.2	-5.9	-5.5
贵州	486.2	223.7	1,071.0	282.3	-54.6	-20.8
云南	6,685.8	2,445.6	5,626.3	1,921.9	18.8	27.3
西藏	0.0	0.0	0.0	0.0		
陕西	28.5	8.4	36.7	11.0	-22.3	-23.8
甘肃	9.0	1.2	14.2	1.7	-36.4	-33.6
宁夏	0.0	0.0	0.1	0.1	-100.0	-100.0
新疆	0.1	0.3	14.5	4.2	-99.3	-94.1

七、分企业性质出口情况

表10：2012年11月分企业性质出口情况（当月）

单位：吨、万美元

企业性质	2012年11月		2011年11月		同期比%	
	数量	金额	数量	金额	数量	金额
国有企业	5,307.8	1,755.9	7,596.8	2,102.2	-30.1	-16.5
外商投资企业	1,580.1	936.2	1,246.8	798.4	26.7	17.3
中外合作企业	0.0	0.0	0.0	0.0		
中外合资企业	862.5	314.0	746.3	359.1	15.6	-12.6
外商独资企业	717.5	622.2	500.5	439.4	43.4	41.6
集体企业	2,107.4	653.3	2,274.4	671.0	-7.3	-2.6
私营企业	16,282.1	5,269.6	17,228.4	5,198.8	-5.5	1.4
其他	0.3	0.2	0.4	0.3	-27.4	-43.5
其他	0.3	0.2	0.4	0.3	-27.4	-43.5



表11：2012年1-11月分企业性质出口情况（累计）

单位：吨、万美元

企业性质	2012年1--11月		2011年1--11月		同期比%	
	数量	金额	数量	金额	数量	金额
国有企业	66,562.7	20,510.4	73,951.5	20,660.7	-10.0	-0.7
外商投资企业	15,639.3	9,825.0	16,439.0	8,776.3	-4.9	11.9
中外合作企业	0.0	0.0	75.3	15.0		
中外合资企业	9,211.4	4,057.4	11,084.6	4,328.1	-16.9	-6.3
外商独资企业	6,427.9	5,767.6	5,279.1	4,433.3	21.8	30.1
集体企业	15,979.8	5,055.2	19,069.9	5,398.8	-16.2	-6.4
私营企业	187,218.5	58,813.5	185,825.4	52,982.3	0.7	11.0
其他	2.8	1.7	2.3	1.1	21.6	50.4
其他	2.8	1.7	2.3	1.1	21.6	50.4



八、分品种出口情况

表12：2012年11月分品种出口情况（当月）

单位：吨、万美元

类别	2012年11月			同期比%		
	数量	金额	单价	数量	金额	单价
红茶	3,785.3	1,214.0	0.3	14.0	6.1	-6.9
绿茶	18,870.5	5,599.5	0.3	-17.5	-11.8	6.9
特种茶	2,621.8	1,801.6	0.7	22.4	41.3	15.5

中华人民共和国商务部

Ministry of Commerce of the People's Republic of China

表13：2012年1-11月分品种出口情况（累计）

单位：吨、万美元

类别	2012年1--11月			同期比%		
	数量	金额	单价	数量	金额	单价
红茶	32,091.3	10,466.0	0.3	0.1	6.7	6.6
绿茶	226,199.9	68,444.9	0.3	-4.0	6.4	10.9
特种茶	27,111.7	15,295.0	0.6	-1.6	11.8	13.6

中华人民共和国商务部

Ministry of Commerce of the People's Republic of China

九、最近两年来各月分品种出口走势

表14：2010年12月-2012年11月各月红茶出口数量、金额走势

单位：万美元，吨

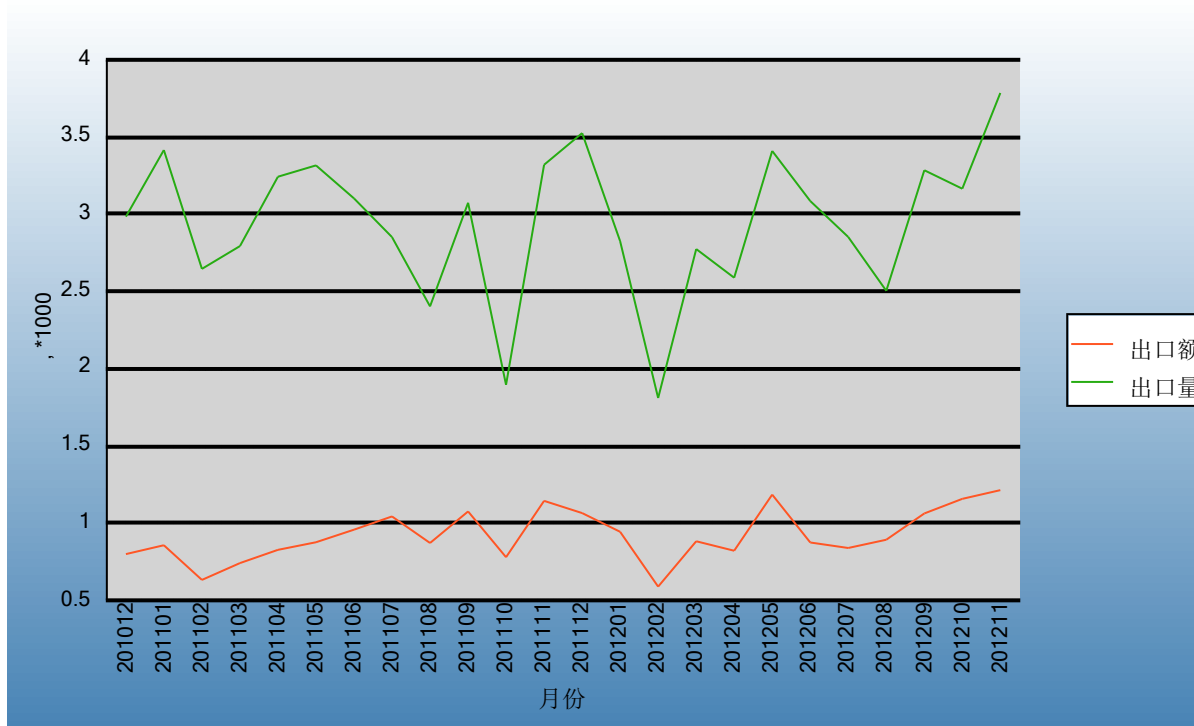


表15：2010年12月-2012年11月各月红茶出口平均单价走势

单位：美元/吨

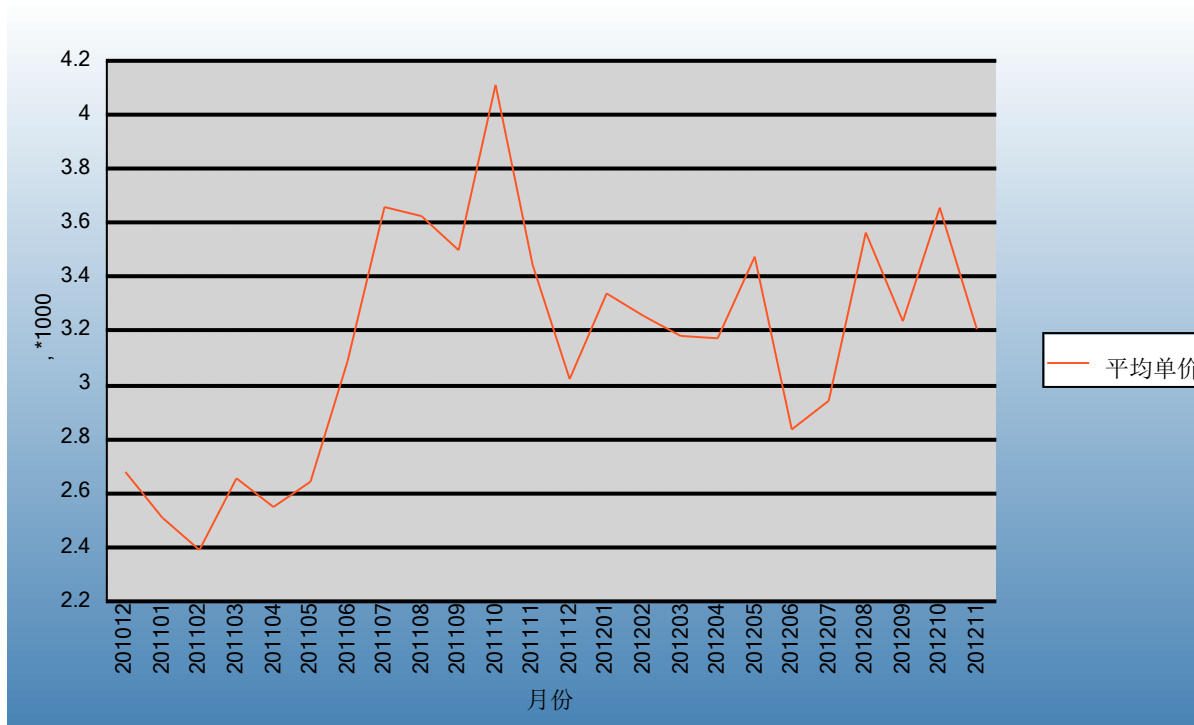


表16：2010年12月-2012年11月各月绿茶出口数量、金额走势

单位：万美元，吨

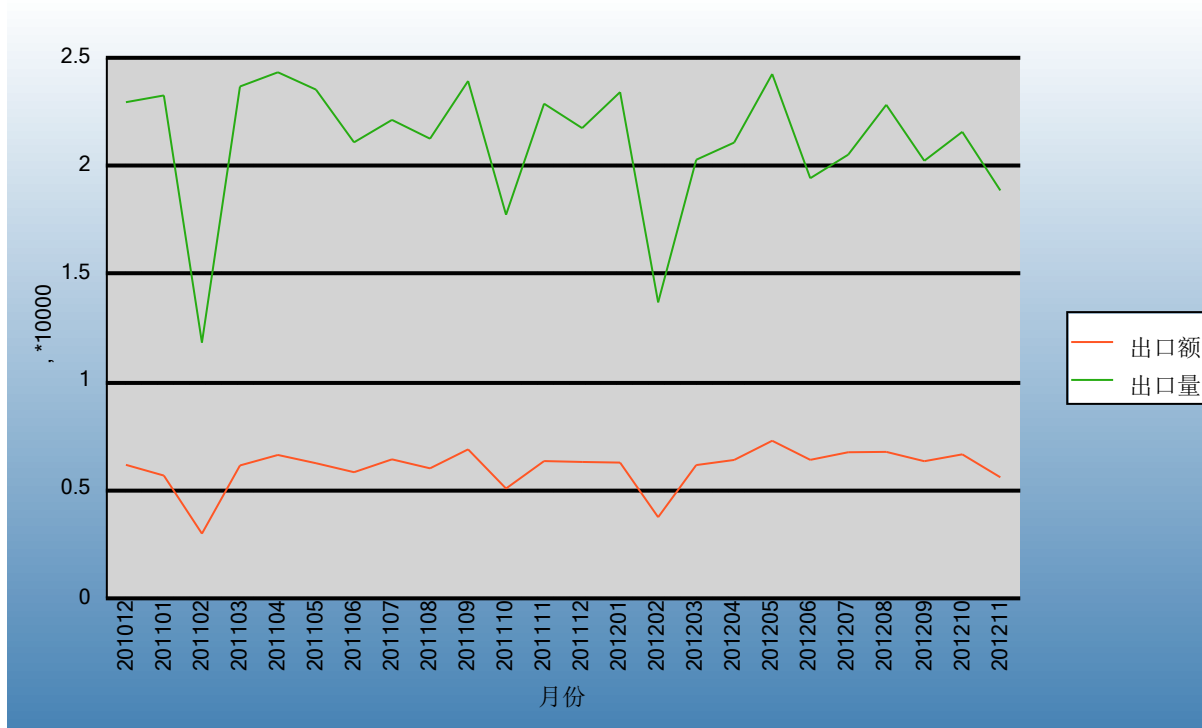


表17：2010年12月-2012年11月各月绿茶出口平均单价走势

单位：美元/吨

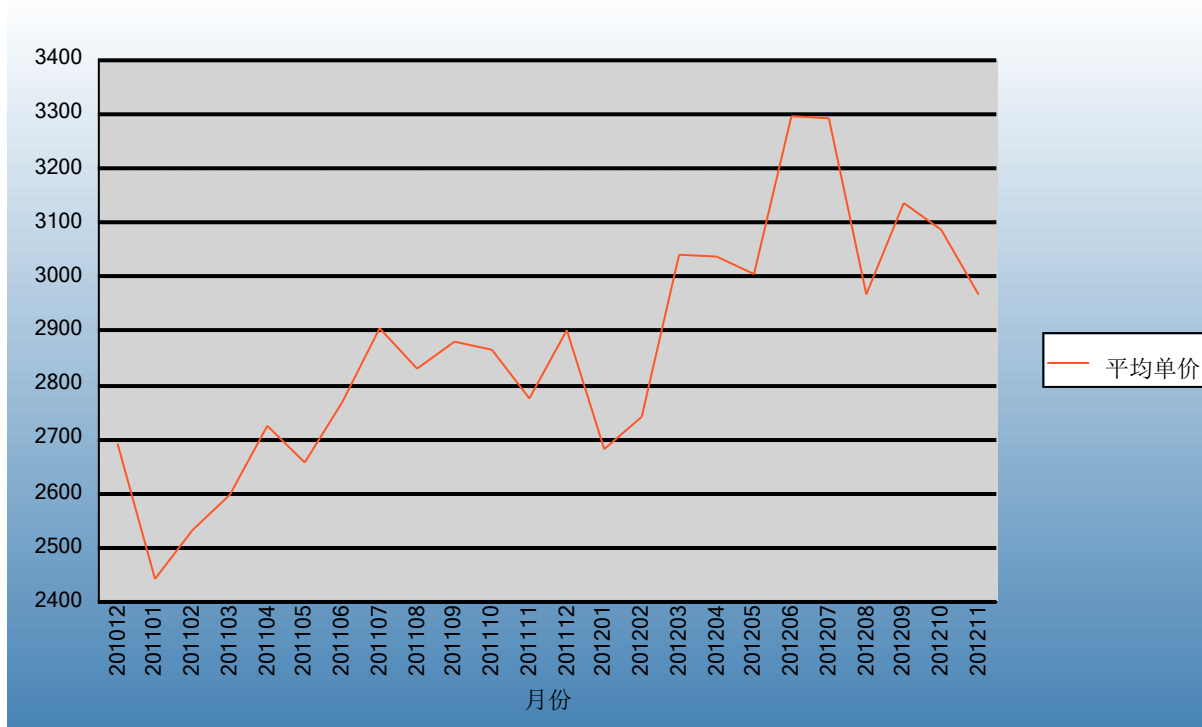


表18：2010年12月-2012年11月各月特种茶出口数量、金额走势
单位：万美元，吨

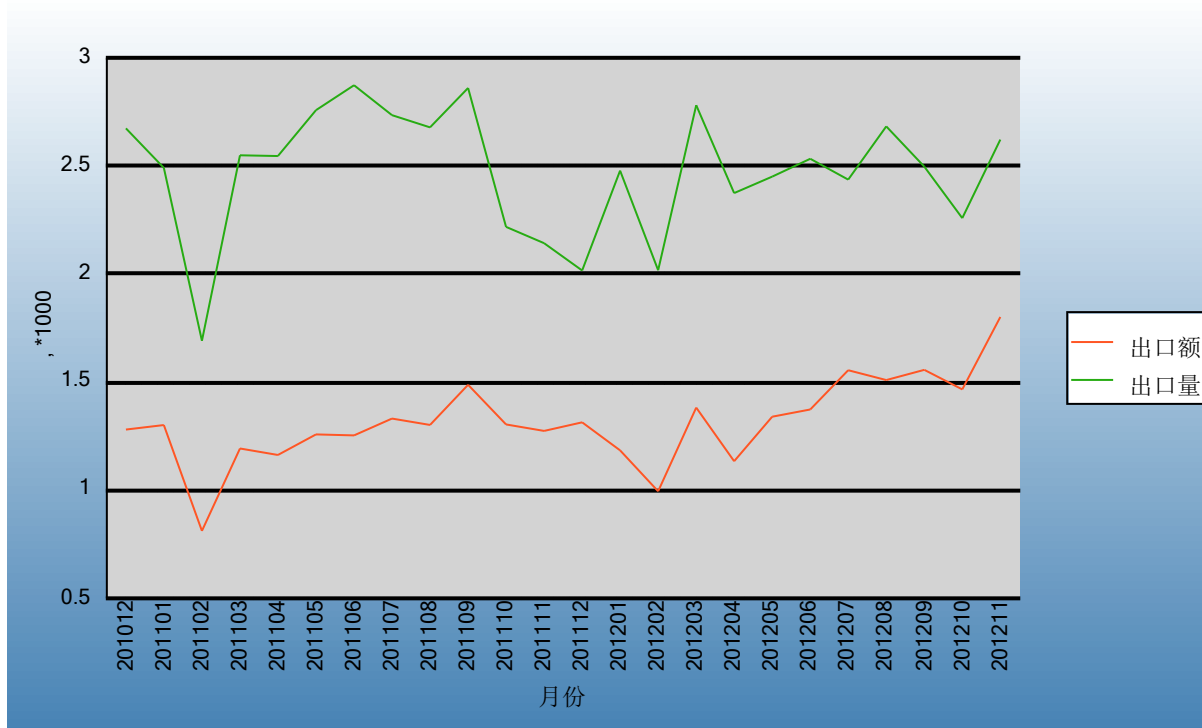
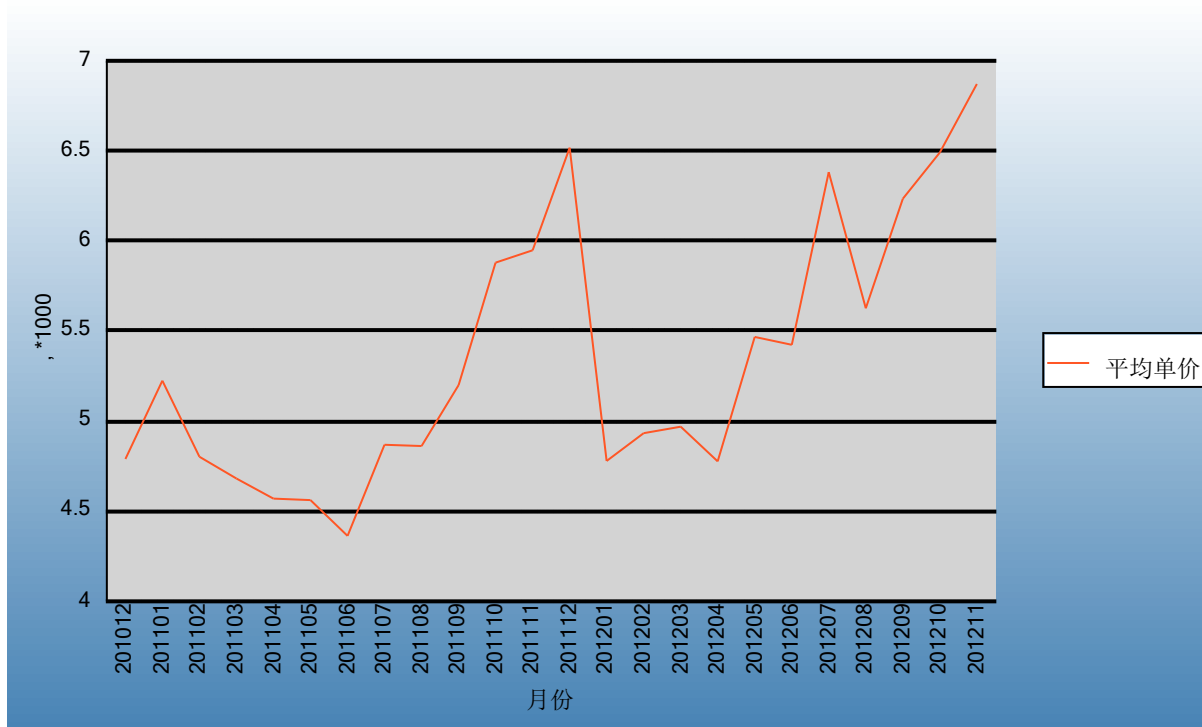


表19：2010年12月-2012年11月各月特种茶出口平均单价走势
单位：美元/吨



十、出口价格、物量指数

表20：2012年11月出口价格、物量指数

	价格指数	物量指数
当月出口	109.0	90.2
累计出口	109.8	97.7

注：价格指数为派氏，物量指数为拉氏。以上年同期为100。



报告说明

茶叶海关协调制度编码：

红茶	09023090
红茶	09024090
绿茶	09021090
绿茶	09022090
特种茶	09023010
特种茶	09023020
特种茶	09022010
特种茶	09021010
特种茶	09024010
特种茶	09024020

图示说明



增幅超过100%



降幅超过50%



版 权 声 明

本报告的内容，包括但不限于其文本、数据和图像，版权为

[中华人民共和国商务部](#)

[中国食品土畜进出口商会](#)

共同所有（以下称“版权所有方”）。保留所有权利。

使用授权

版权所有方据此授权您拷贝和显示本报告的内容，但仅限于个人或资料性及非商业用途，您所做的任何拷贝必须包含本版权声明。在未事先得到版权所有方书面允许的情况下，您无权对报告内容作任何改动。

[意见反馈](#)