

中国出口月度统计报告

茶叶

2014年2月



中华人民共和国商务部

对外贸易司

一、概述

2014年1-2月，中国出口茶叶数量为44,320.9吨，同比下降11.0%，金额为17,982.0万美元，同比增长5.3%，平均单价为4,057.2美元/吨，同比增长18.2%。2014年2月，中国出口茶叶数量为14,823.6吨，环比下降49.7%，金额为6,068.1万美元，环比下降49.1%，平均单价为4,093.5美元/吨，环比增长1.4%，同比出口数量下降27.9%，金额下降16.9%，平均单价增长15.2%。

2014年1-2月，中国对亚洲出口茶叶数量为11,573.9吨，同比下降19.3%，金额为4,912.6万美元，同比增长6.1%，平均单价为4,244.5美元/吨，同比增长31.6%；对非洲出口茶叶数量为23,981.0吨，同比增长1.2%，金额为8,731.0万美元，同比增长11.4%，平均单价为3,640.8美元/吨，同比增长10.0%；对欧洲出口茶叶数量为6,618.1吨，同比下降13.1%，金额为2,616.5万美元，同比下降9.7%，平均单价为3,953.6美元/吨，同比增长3.8%；对南美洲出口茶叶数量为112.3吨，同比增长37.8%，金额为83.6万美元，同比增长28.0%，平均单价为7,440.1美元/吨，同比下降7.2%；对北美洲出口茶叶数量为1,781.5吨，同比下降52.9%，金额为1,375.1万美元，同比下降2.5%，平均单价为7,718.8美元/吨，同比增长107.1%；对大洋洲出口茶叶数量为254.2吨，同比下降1.8%，金额为263.2万美元，同比增长8.8%，平均单价为10,354.5美元/吨，同比增长10.7%。

2014年2月，中国对亚洲出口茶叶数量为3,779.5吨，同比下降37.9%，金额为1,626.4万美元，同比下降17.7%，平均单价为4,303.2美元/吨，同比增长32.5%；对非洲出口茶叶数量为7,510.6吨，同比下降20.7%，金额为2,665.3万美元，同比下降13.4%，平均单价为3,548.7美元/吨，同比增长9.1%；对欧洲出口茶叶数量为2,475.3吨，同比下降28.4%，金额为1,090.4万美元，同比下降23.0%，平均单价为4,405.2美元/吨，同比增长7.6%；对南美洲出口茶叶数量为50.8吨，同比增长81.0%，金额为26.4万美元，同比下降19.1%，平均单价为5,206.6美元/吨，同比下降55.3%；对北美洲出口茶叶数量为911.8吨，同比下降33.0%，金额为562.9万美元，同比下降14.2%，平均单价为6,173.3美元/吨，同比增长28.1%；对大洋

洲出口茶叶数量为95.5吨，同比下降35.8%，金额为96.6万美元，同比下降30.6%，平均单价为10,117.5美元/吨，同比增长8.2%。

2014年1-2月，自中国进口茶叶的国家和地区中，按金额排名第一位是摩洛哥，数量为9,946.7吨，同比增长33.8%，金额为3,351.0万美元，同比增长26.9%，平均单价为3,369.0美元/吨，同比下降5.2%；第二位是香港，数量为1,312.3吨，同比下降15.7%，金额为1,315.5万美元，同比增长49.1%，平均单价为10,024.2美元/吨，同比增长77.0%；第三位是日本，数量为3,304.9吨，同比增长33.2%，金额为1,301.2万美元，同比增长36.4%，平均单价为3,937.2美元/吨，同比增长2.5%。

2014年2月，自中国进口茶叶的国家和地区中，按金额排名第一位是摩洛哥，数量为2,834.4吨，同比下降21.1%，金额为1,063.7万美元，同比下降16.1%，平均单价为3,752.8美元/吨，同比增长6.3%；第二位是香港，数量为492.5吨，同比下降23.4%，金额为521.6万美元，同比增长38.3%，平均单价为10,590.6美元/吨，同比增长80.5%；第三位是日本，数量为1,191.6吨，同比下降19.2%，金额为471.5万美元，同比下降16.5%，平均单价为3,957.1美元/吨，同比增长3.3%。

二、最近两年来各月出口走势

表1：2012年3月-2014年2月各月出口金额

单位：万美元，吨

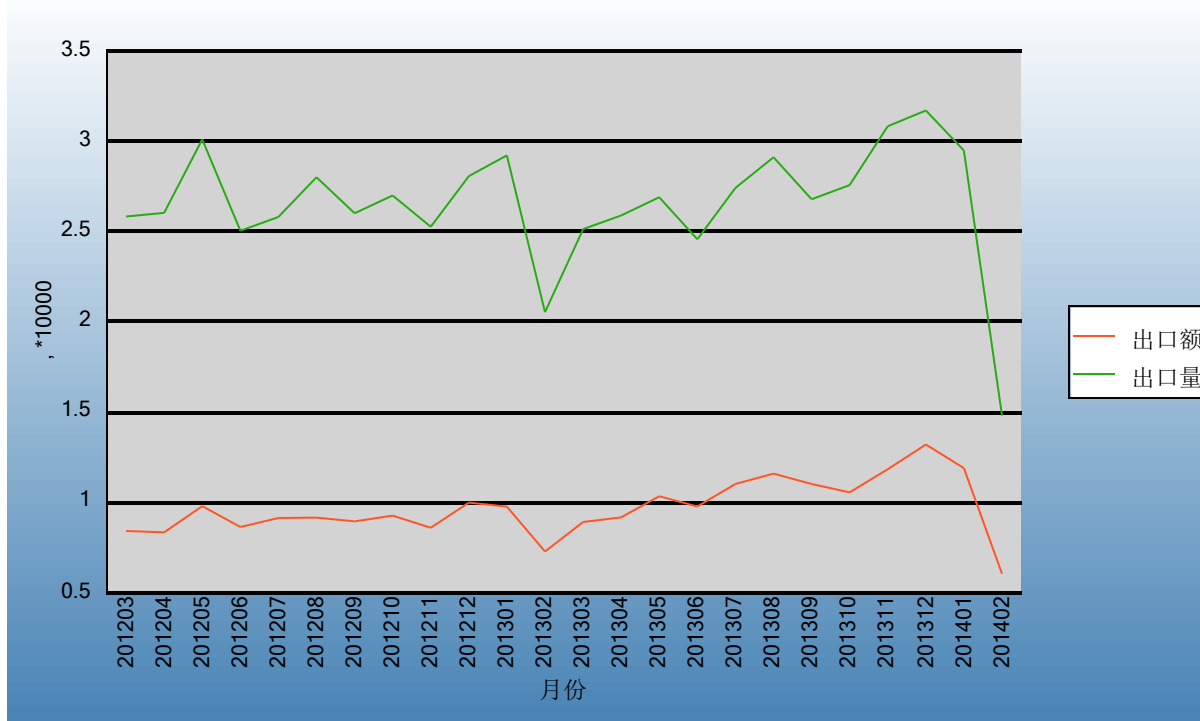
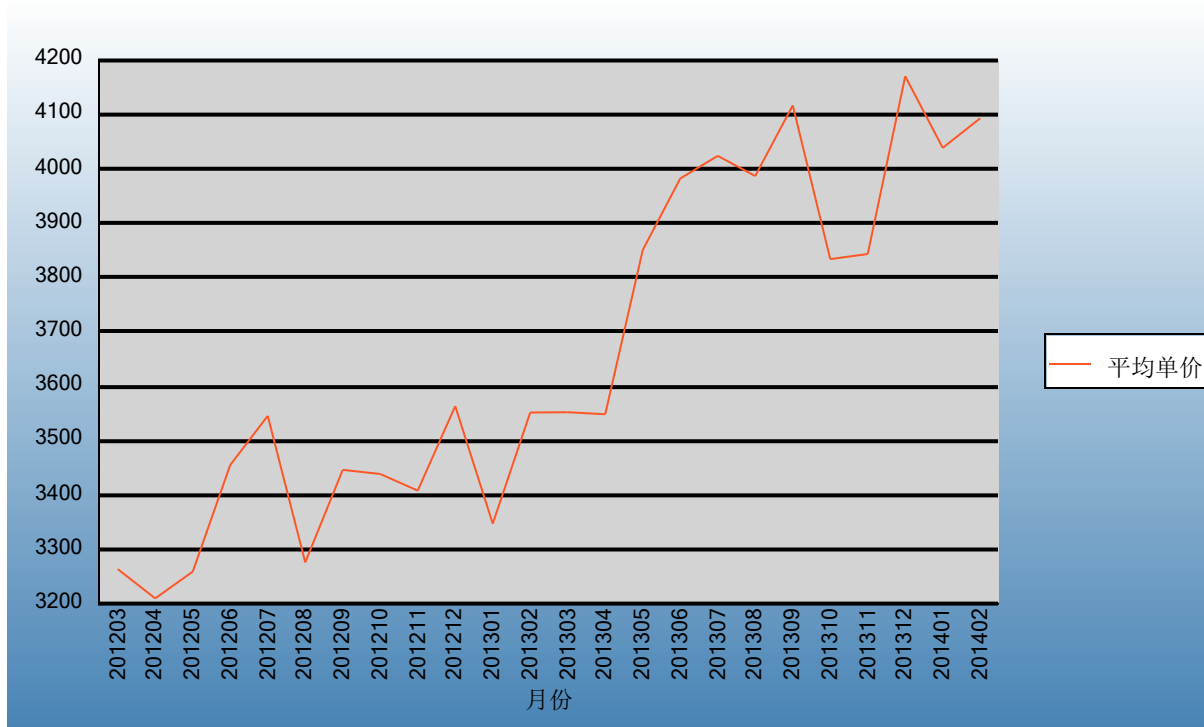


表2：2012年3月-2014年2月各月出口数量

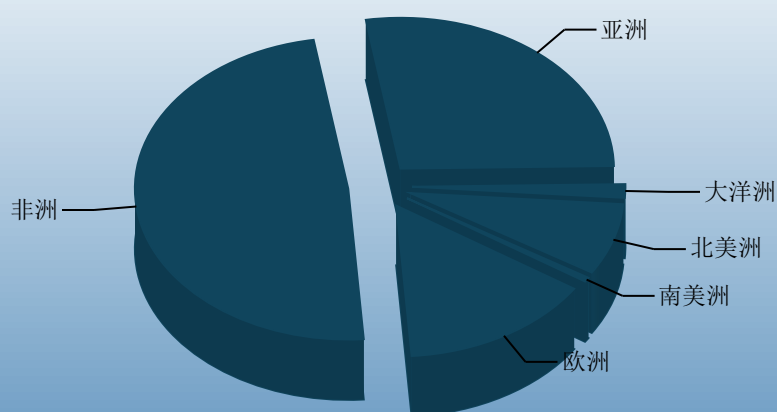
单位：美元/吨



三、分大洲情况图示

表3：2014年1-2月分洲出口数量、金额

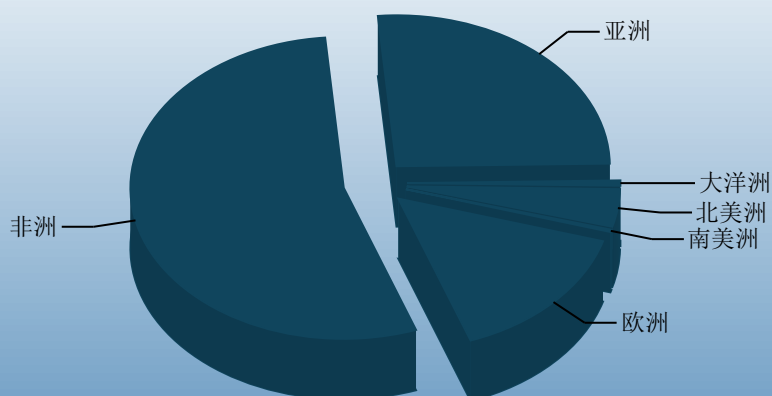
金额单位：万美元



亚洲 4,912.56	非洲 8,730.97	欧洲 2,616.54
南美洲 83.56	北美洲 1,375.10	大洋洲 263.23

Ministry of Commerce of the People's Republic of China

数量单位：吨



亚洲 1,157	非洲 2,398	欧洲 662
南美洲 11	北美洲 178	大洋洲 25

四、分国家（地区）出口情况

表4：2014年2月分国家（地区）出口情况（当月）

单位：吨、万美元

国别(或地区)	2014年2月		同期比%	
	数量	金额	数量	金额
非洲	7,510.6	2,665.3	-20.7	-13.4
亚洲	3,779.5	1,626.4	-37.9	-17.7
欧洲	2,475.3	1,090.4	-28.4	-23.0
北美洲	911.8	562.9	-33.0	-14.2
大洋洲	95.5	96.6	-35.8	-30.6
南美洲	50.8	26.4	81.0	-19.1
*中东	4,594.9	1,632.8	-15.0	-5.5
*欧盟27国	1,660.4	770.1	-21.2	-22.6
*欧盟28国	1,660.4	770.1	-21.2	-22.6
*独联体	1,421.4	467.3	-52.1	-39.8
*东盟	144.9	108.5	-61.6	-51.8
*海合会	71.7	36.0	-37.4	-2.4
*中东欧16国	54.7	29.1	-66.5	-71.6
*拉美地区	50.8	26.4	81.0	-19.1
*加勒比地区（15国）	2.4	1.4	1,308.1	16.7
*南非关税区	0.1	0.2	-99.8	-98.6
摩洛哥	2,834.4	1,063.7	-21.1	-16.1
香港	492.5	521.6	-23.4	38.3
日本	1,191.6	471.5	-19.2	-16.5
美国	783.4	462.7	-39.4	-25.9
阿尔及利亚	936.4	382.7	110.5	161.5
德国	774.8	364.5	-17.2	-9.7
俄罗斯联邦	709.7	290.4	-29.5	-4.7
毛里塔尼亚	700.3	288.7	27.1	35.2
塞内加尔	534.5	239.4	29.9	33.5
马里	345.6	165.3	-5.1	15.1

仅显示按金额排名前10名的国家和地区。

表5：2014年1-2月分国家（地区）出口情况（累计）

单位：吨、万美元

国别(或地区)	2014年1--2月		同期比%	
	数量	金额	数量	金额
非洲	23,981.0	8,731.0	1.2	11.4
亚洲	11,573.9	4,912.6	-19.3	6.1
欧洲	6,618.1	2,616.5	-13.1	-9.7
北美洲	1,781.5	1,375.1	-52.9	-2.5
大洋洲	254.2	263.2	-1.8	8.8
南美洲	112.3	83.6	37.8	28.0
*中东	14,549.4	5,003.5	14.7	22.2
*欧盟27国	4,159.0	1,691.7	-8.0	-12.4
*欧盟28国	4,159.0	1,691.7	-8.0	-12.4
*独联体	4,278.9	1,373.7	-42.9	-30.0
*东盟	930.7	565.8	-11.4	-13.8
*海合会	359.8	187.0	65.6	130.3
*中东欧16国	216.9	100.6	-37.6	-57.2
*拉美地区	112.3	83.6	37.8	28.0
*南非关税区	21.4	17.3	-10.6	49.0
*加勒比地区（15国）	2.4	1.4	1,308.1	16.7
摩洛哥	9,946.7	3,351.0	33.8	26.9
香港	1,312.3	1,315.5	-15.7	49.1
日本	3,304.9	1,301.2	33.2	36.4
美国	1,579.4	1,190.4	-55.4	-8.0
阿尔及利亚	2,690.6	1,060.2	82.5	107.3
毛里塔尼亚	2,388.3	1,003.4	13.0	22.8
德国	2,234.3	839.5	11.8	7.2
俄罗斯联邦	2,158.3	808.0	-8.9	13.1
多哥	1,675.1	702.1	-2.8	-0.6
塞内加尔	1,320.4	601.7	1.3	11.2

仅显示按金额排名前10名的国家和地区。

五、分贸易方式出口情况

表6：2014年2分贸易方式出口情况（当月）

单位：吨、万美元

贸易方式	2014年2月		2013年2月		同期比%	
	数量	金额	数量	金额	数量	金额
	0.0	0.0	0.0	0.0		
一般贸易	14,417.8	5,615.5	19,955.8	6,793.5	-27.8	-17.3
加工贸易	329.3	359.6	450.5	398.4	-26.9	-9.7
来料加工装配贸易	14.3	4.9	14.6	4.8	-2.3	0.8
进料加工贸易	315.0	354.7	435.9	393.6	-27.7	-9.9
边境小额贸易	2.3	1.6	88.1	27.8	-97.4	-94.2
其他贸易	74.1	91.3	56.2	79.7	31.9	14.6
对外承包工程出口货物	0.1	0.3	0.2	0.9	-35.3	-69.2
保税仓库进出境	45.8	76.7	55.5	78.1	-17.4	-1.8
保税仓储转口货物	28.2	14.4	0.4	0.7	6,626.5	2,105.8
其他	0.0	0.0	0.1	0.1	-100.0	-100.0

中华人民共和国商务部

Ministry of Commerce of the People's Republic of China

表7：2014年1-2月分贸易方式出口情况（累计）

单位：吨、万美元

贸易方式	2014年1--2月		2013年1--2月		同期比%	
	数量	金额	数量	金额	数量	金额
	0.0	0.0	0.0	0.0		
一般贸易	43,300.1	16,931.5	48,394.9	16,023.9	-10.5	5.7
加工贸易	892.8	885.7	1,078.1	868.7	-17.2	2.0
来料加工装配贸易	33.0	11.0	53.0	14.1	-37.7	-22.4
进料加工贸易	859.8	874.7	1,025.1	854.6	-16.1	2.4
边境小额贸易	11.9	5.9	198.2	52.8	-94.0	-88.8
其他贸易	116.2	158.9	105.0	136.8	10.7	16.1
对外承包工程出口货物	0.1	0.3	0.2	0.9	-35.3	-69.2
保税仓库进出境	79.3	134.3	104.2	135.1	-23.9	-0.6
保税仓储转口货物	36.5	23.0	0.4	0.8	8,081.2	2,784.7
其他	0.3	1.3	0.1	0.1	119.5	1,355.4

中华人民共和国商务部

Ministry of Commerce of the People's Republic of China

六、分地区出口情况

表8：2014年2月分地区出口情况（当月）

单位：吨、万美元

地区	2014年2月		2013年2月		同期比%	
	数量	金额	数量	金额	数量	金额
北京	0.2	0.1	196.9	83.2	-99.9	-99.8
天津	0.0	0.0	0.0	0.0		
山西	31.0	14.9	0.0	0.0		
辽宁	0.0	0.0	0.0	0.0		
黑龙江	2.3	1.6	9.0	6.3	-74.6	-74.6
上海	809.2	460.0	864.0	492.2	-6.3	-6.5
江苏	73.1	26.4	167.4	38.3	-56.3	-31.1
浙江	6,928.5	2,386.6	10,432.7	3,267.4	-33.6	-27.0
安徽	1,734.5	799.9	2,124.5	792.3	-18.4	1.0
福建	1,261.1	673.9	1,069.5	676.1	17.9	-0.3
江西	226.4	124.3	437.5	176.1	-48.2	-29.4
山东	51.1	20.7	0.0	0.0		
河南	50.4	28.0	168.0	66.6	-70.0	-57.9
湖北	368.9	296.1	288.5	223.7	27.9	32.4
湖南	1,623.0	580.9	2,939.1	810.0	-44.8	-28.3
广东	521.4	358.9	374.1	339.0	39.4	5.9
广西	63.0	18.2	107.8	41.1	-41.5	-55.9
海南	57.8	8.5	48.5	7.8	19.2	9.4
重庆	672.0	58.8	813.0	80.1	-17.3	-26.6
四川	106.9	53.8	72.0	39.5	48.5	36.1
贵州	128.2	74.4	152.6	58.6	-16.0	26.9
云南	114.8	82.2	285.6	101.2	-59.8	-18.8
陕西	0.0	0.0	0.0	0.0		
甘肃	0.0	0.0	0.0	0.0		
新疆	0.0	0.0	0.0	0.0		

表9：2014年1-2月分地区出口情况（累计）

单位：吨、万美元

地区	2014年1--2月		2013年1--2月		同期比%	
	数量	金额	数量	金额	数量	金额
北京	206.1	36.2	293.9	151.5	-29.9	-76.1
天津	9.3	5.3	0.0	0.0		
山西	31.0	15.3	0.0	0.0		
辽宁	8.8	2.7	0.0	0.0		
黑龙江	6.6	4.8	10.5	7.4	-37.5	-35.0
上海	1,757.3	1,096.6	3,108.5	1,262.2	-43.5	-13.1
江苏	294.1	74.7	294.9	64.5	-0.3	15.8
浙江	21,385.4	7,325.1	26,912.4	8,471.2	-20.5	-13.5
安徽	6,554.4	2,663.3	4,987.4	1,763.0	31.4	51.1
福建	3,098.0	1,998.9	2,178.6	1,266.9	42.2	57.8
江西	903.4	482.8	815.0	344.8	10.8	40.0
山东	57.4	23.6	18.8	3.6	204.6	555.6
河南	389.5	139.7	300.1	107.2	29.8	30.3
湖北	1,165.8	948.3	532.8	402.3	118.8	135.7
湖南	4,378.0	1,381.1	6,120.7	1,675.4	-28.5	-17.6
广东	1,153.3	941.2	848.3	706.5	35.9	33.2
广西	168.4	43.4	228.0	129.1	-26.2	-66.4
海南	57.8	8.5	99.6	16.2	-42.0	-47.7
重庆	1,291.1	111.9	1,687.0	160.5	-23.5	-30.3
四川	357.9	189.6	130.1	99.5	175.2	90.6
贵州	335.2	176.8	260.7	134.2	28.6	31.7
云南	712.4	312.3	937.8	314.2	-24.0	-0.6
陕西	0.0	0.0	6.5	1.0	-100.0	-100.0
甘肃	0.0	0.0	4.5	1.0	-100.0	-100.0
新疆	0.0	0.0	0.0	0.0		

七、分企业性质出口情况

表10：2014年2月分企业性质出口情况（当月）

单位：吨、万美元

企业性质	2014年2月		2013年2月		同期比%	
	数量	金额	数量	金额	数量	金额
国有企业	2,629.5	1,183.3	4,023.3	1,590.8	-34.6	-25.6
外商投资企业	1,545.8	879.1	1,560.1	905.6	-0.9	-2.9
中外合资企业	998.4	428.0	1,081.7	468.7	-7.7	-8.7
外商独资企业	547.3	451.0	478.4	436.8	14.4	3.3
集体企业	536.9	145.7	1,288.3	387.2	-58.3	-62.4
私营企业	9,908.6	3,792.1	13,678.9	4,415.8	-27.6	-14.1
个体工商户	202.5	67.7	0.0	0.0		
其他	0.2	0.1	0.1	0.0	326.5	3,469.2
其他	0.2	0.1	0.1	0.0	326.5	3,469.2



表11：2014年1-2月分企业性质出口情况（累计）

单位：吨、万美元

企业性质	2014年1--2月		2013年1--2月		同期比%	
	数量	金额	数量	金额	数量	金额
国有企业	8,346.7	3,424.7	10,477.4	3,390.9	-20.3	1.0
外商投资企业	3,605.1	2,166.4	2,690.5	1,746.8	34.0	24.0
中外合资企业	2,449.6	1,094.3	1,653.1	765.9	48.2	42.9
外商独资企业	1,155.5	1,072.2	1,037.4	980.9	11.4	9.3
集体企业	1,936.0	606.3	3,075.5	847.4	-37.1	-28.5
私营企业	30,090.5	11,669.4	33,532.7	11,097.0	-10.3	5.2
个体工商户	342.5	115.0	0.0	0.0		
其他	0.2	0.2	0.1	0.0	351.0	3,833.3
其他	0.2	0.2	0.1	0.0	351.0	3,833.3



八、分品种出口情况

表12：2014年2月分品种出口情况（当月）

单位：吨、万美元

类别	2014年2月			同期比%		
	数量	金额	单价	数量	金额	单价
红茶	1,795.8	853.0	0.5	-37.4	-10.5	43.1
绿茶	11,276.7	4,232.5	0.4	-27.8	-16.3	15.8
特种茶	1,751.0	982.5	0.6	-15.5	-23.7	-9.6

中华人民共和国商务部

Ministry of Commerce of the People's Republic of China

表13：2014年1-2月分品种出口情况（累计）

单位：吨、万美元

类别	2014年1--2月			同期比%		
	数量	金额	单价	数量	金额	单价
红茶	4,305.0	1,933.7	0.4	-25.8	0.4	35.3
绿茶	35,505.7	13,284.6	0.4	-10.9	5.2	18.1
特种茶	4,510.2	2,763.7	0.6	9.3	9.3	0.0

中华人民共和国商务部

Ministry of Commerce of the People's Republic of China

九、最近两年来各月分品种出口走势

表14：2012年3月-2014年2月各月红茶出口数量、金额走势

单位：万美元，吨

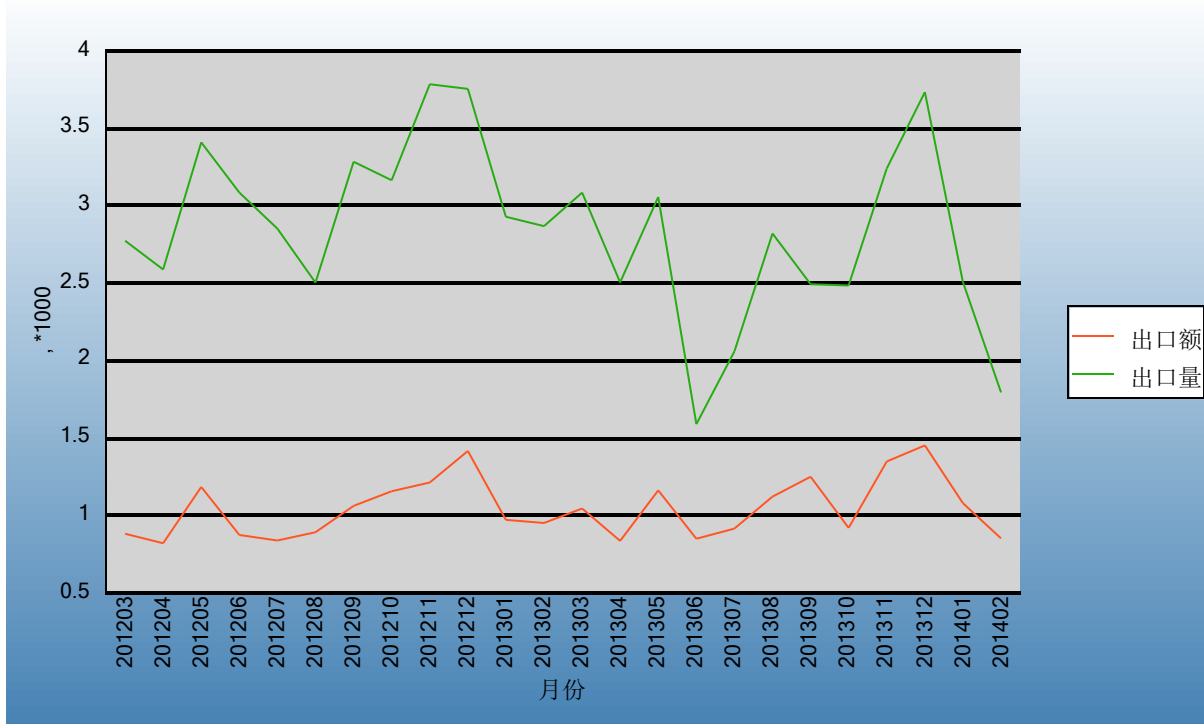


表15：2012年3月-2014年2月各月红茶出口平均单价走势

单位：美元/吨

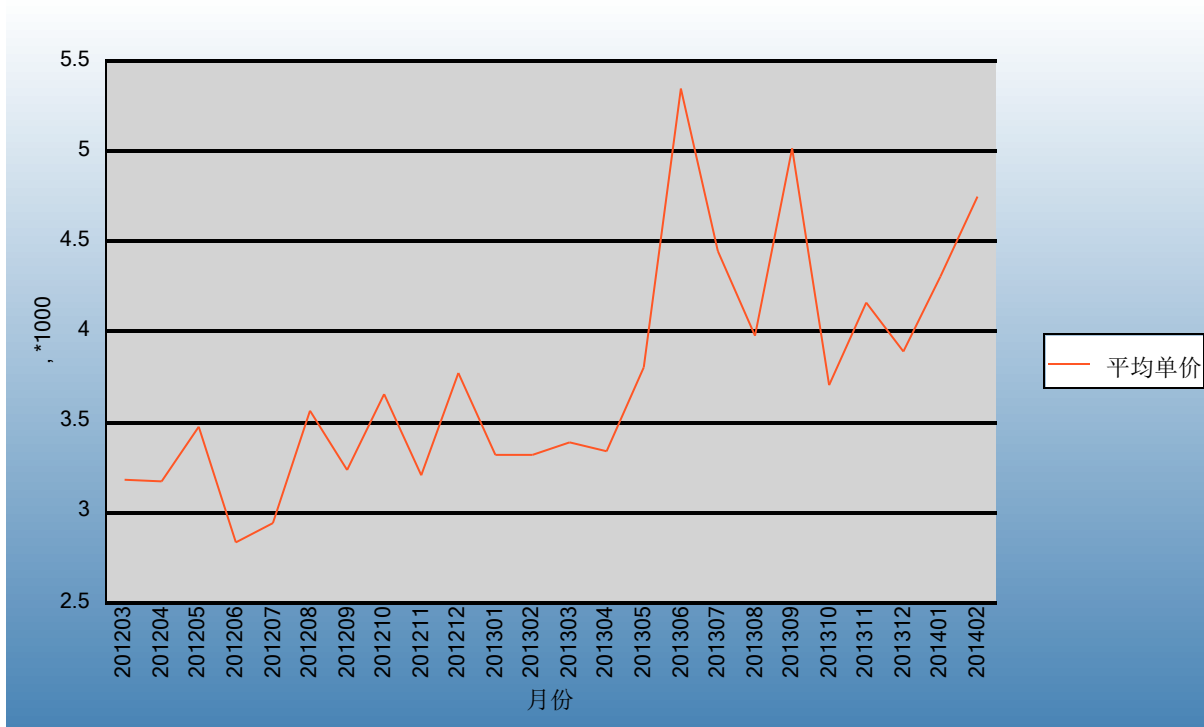


表16：2012年3月-2014年2月各月绿茶出口数量、金额走势
单位：万美元，吨

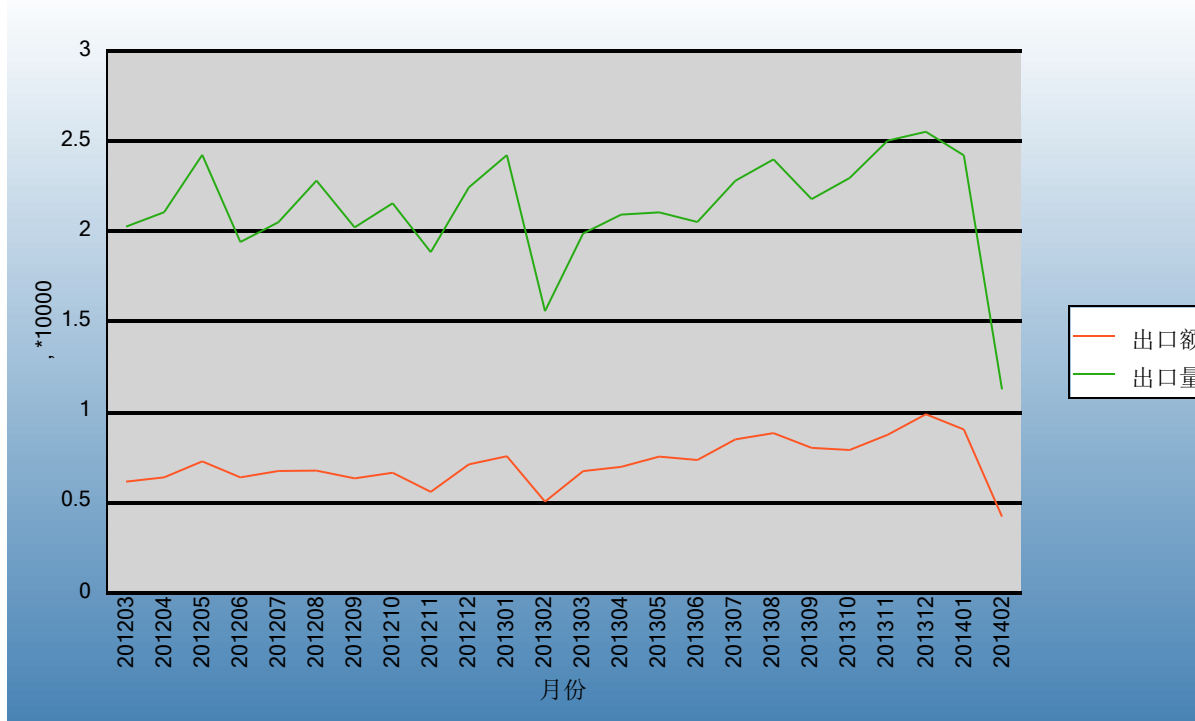


表17：2012年3月-2014年2月各月绿茶出口平均单价走势
单位：美元/吨

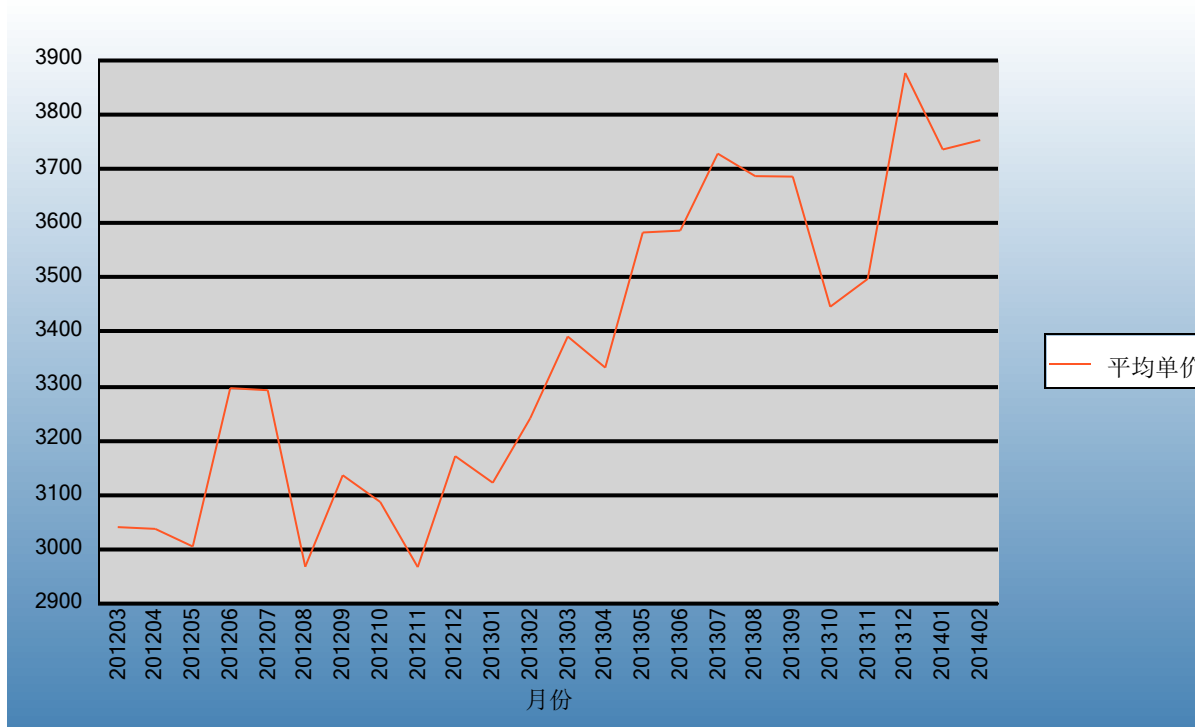


表18：2012年3月-2014年2月各月特种茶出口数量、金额走势
单位：万美元，吨

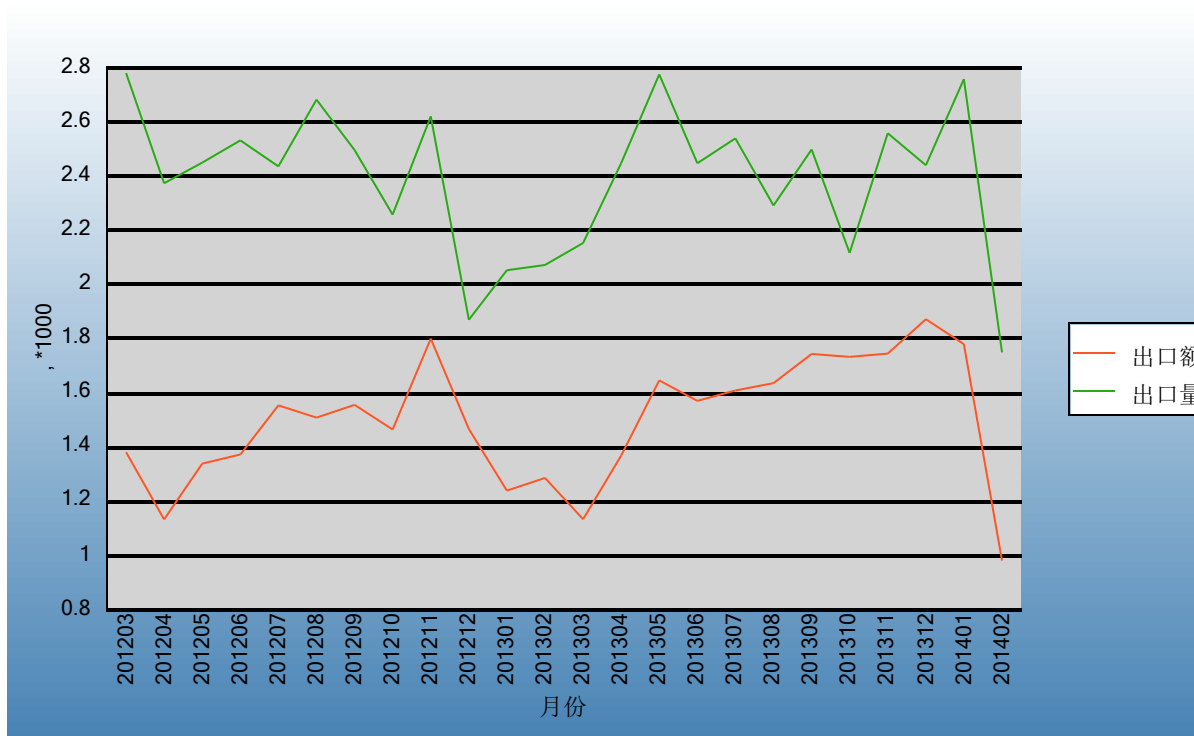
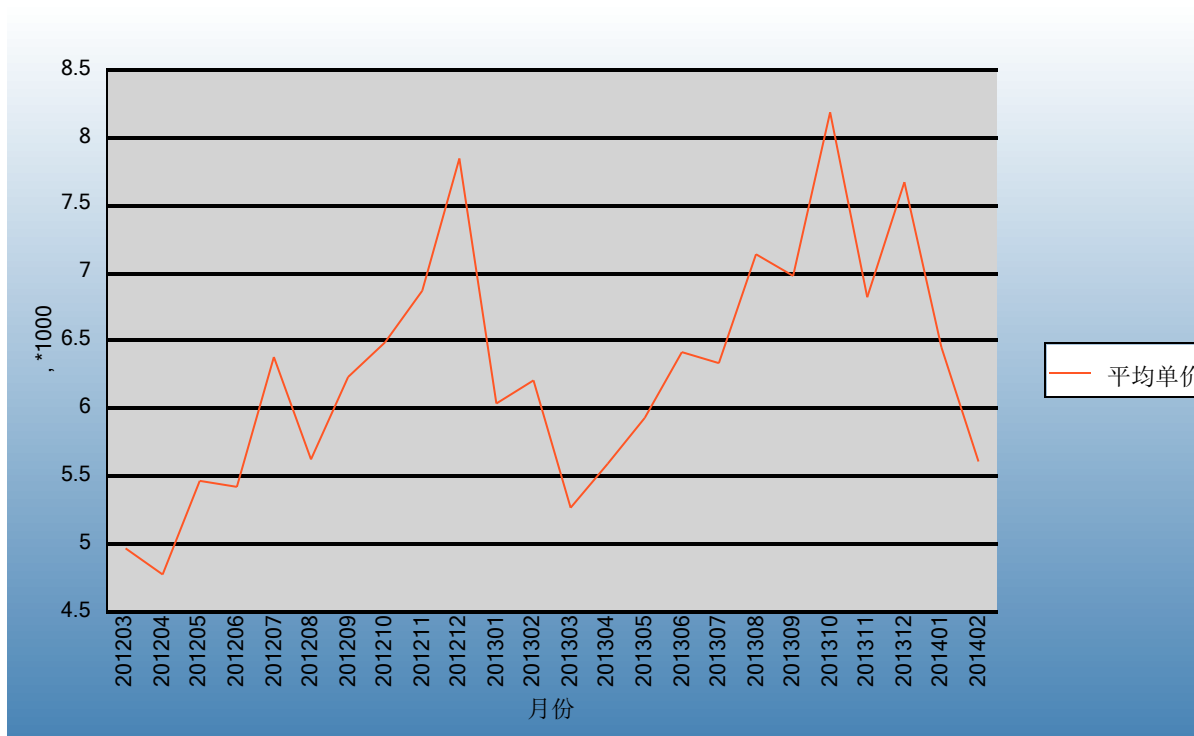


表19：2012年3月-2014年2月各月特种茶出口平均单价走势
单位：美元/吨



十、出口价格、物量指数

表20：2014年2月出口价格、物量指数

	价格指数	物量指数
当月出口	110.6	75.1
累计出口	115.2	91.4

注：价格指数为派氏，物量指数为拉氏。以上年同期为100。



报告说明

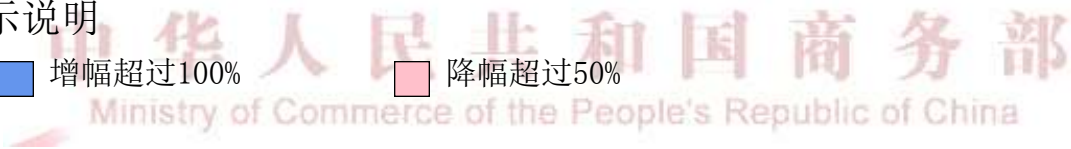
茶叶海关协调制度编码：

红茶	09023090
红茶	09024090
绿茶	09021090
绿茶	09022090
特种茶	09023010
特种茶	09023020
特种茶	09022010
特种茶	09021010
特种茶	09024010
特种茶	09024020

图示说明

■ 增幅超过100%

■ 降幅超过50%



版 权 声 明

本报告的内容，包括但不限于其文本、数据和图像，版权为

中华人民共和国商务部

中国食品土畜进出口商会

共同所有（以下称“版权所有方”）。保留所有权利。

使用授权

版权所有方据此授权您拷贝和显示本报告的内容，但仅限于个人或资料性及非商业用途，您所做的任何拷贝必须包含本版权声明。在未事先得到版权所有方书面允许的情况下，您无权对报告内容作任何改动。

[意见反馈](#)