

中国出口月度统计报告

茶叶

2015年1月

中华人民共和国商务部对外贸易司

一、概述

2015年1月，中国出口茶叶数量为25,331.6吨，环比下降12.8%，金额为10,887.1万美元，环比下降8.2%，平均单价为4,297.8美元/吨，环比增长5.3%，同比出口数量下降14.1%，金额下降8.6%，平均单价增长6.4%。

2015年1月，中国对亚洲出口茶叶数量为6,342.6吨，同比下降18.6%，金额为3,022.8万美元，同比下降8.0%，平均单价为4,765.8美元/吨，同比增长13.0%；对非洲出口茶叶数量为13,755.2吨，同比下降16.5%，金额为5,282.3万美元，同比下降12.9%，平均单价为3,840.2美元/吨，同比增长4.3%；对欧洲出口茶叶数量为3,461.0吨，同比下降16.5%，金额为1,472.9万美元，同比下降3.5%，平均单价为4,255.6美元/吨，同比增长15.5%；对南美洲出口茶叶数量为153.7吨，同比增长149.7%，金额为86.8万美元，同比增长52.0%，平均单价为5,650.1美元/吨，同比下降39.1%；对北美洲出口茶叶数量为1,376.9吨，同比增长58.3%，金额为747.9万美元，同比下降7.9%，平均单价为5,431.9美元/吨，同比下降41.8%；对大洋洲出口茶叶数量为242.2吨，同比增长52.6%，金额为274.4万美元，同比增长64.7%，平均单价为11,328.6美元/吨，同比增长7.9%。

2015年1月，自中国进口茶叶的国家和地区中，按金额排名第一位是摩洛哥，数量为4,719.9吨，同比下降33.6%，金额为1,749.4万美元，同比下降23.5%，平均单价为3,706.5美元/吨，同比增长15.3%；第二位是香港，数量为780.3吨，同比下降4.8%，金额为822.6万美元，同比增长3.6%，平均单价为10,541.9美元/吨，同比增长8.9%；第三位是多哥，数量为1,649.8吨，同比增长17.2%，金额为739.0万美元，同比增长23.7%，平均单价为4,479.5美元/吨，同比增长5.6%。

。

二、最近两年来各月出口走势

表1：2013年2月-2015年1月各月出口金额

单位：万美元，吨

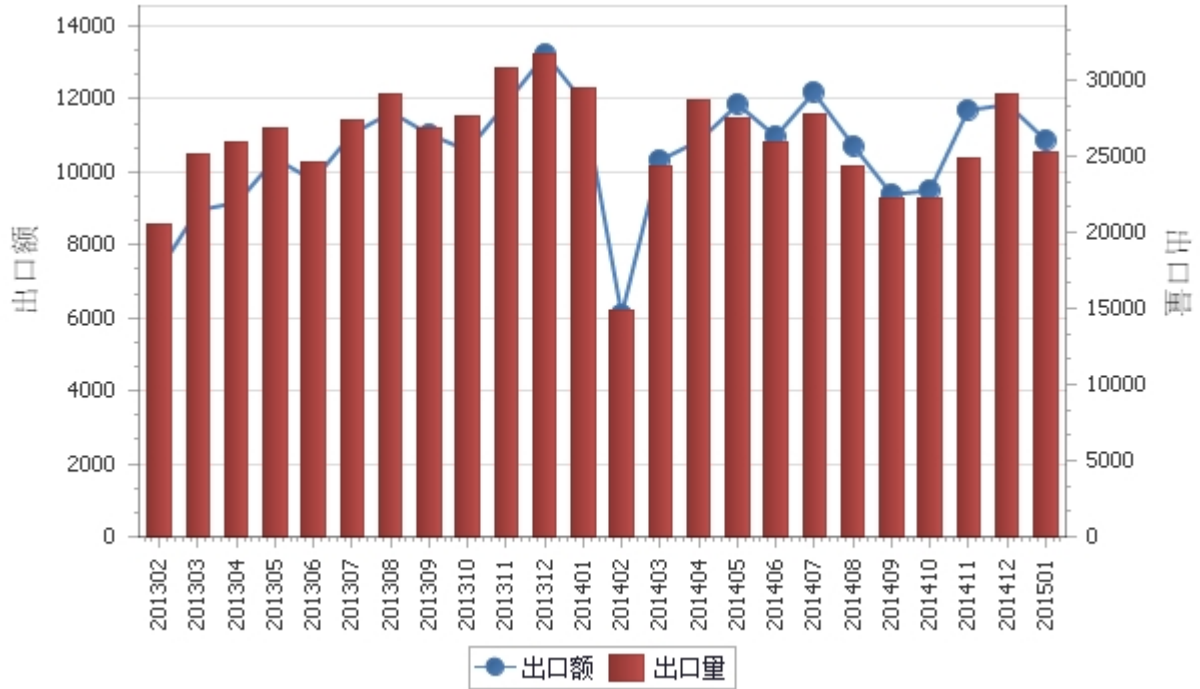
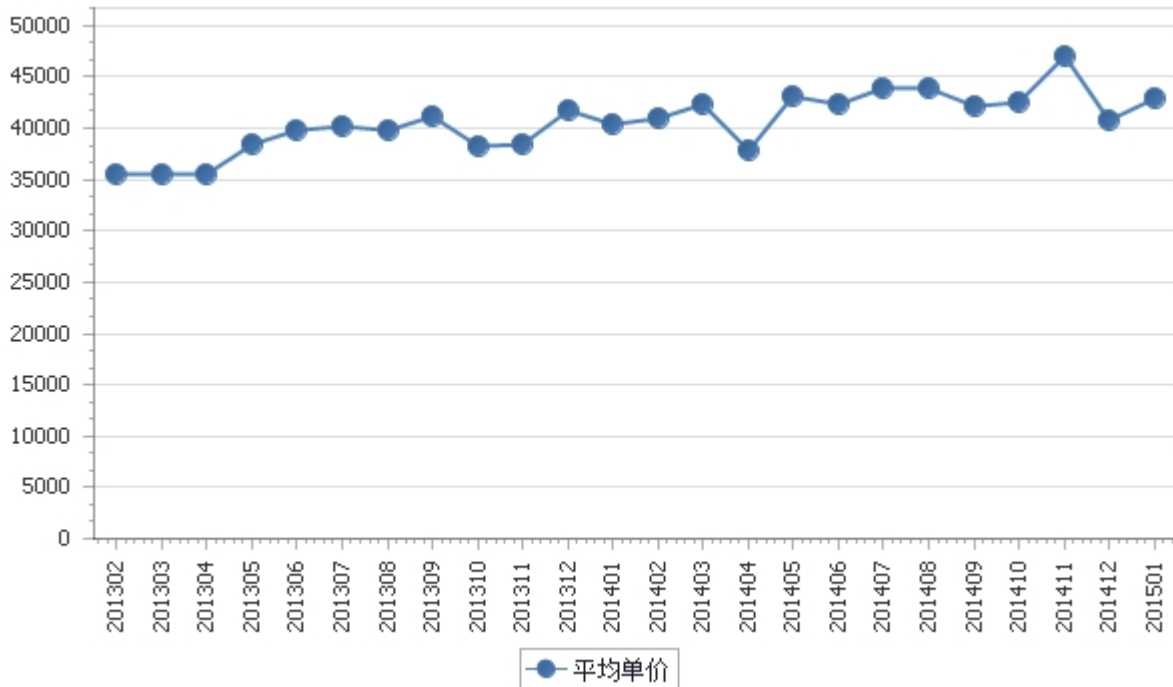


表2：2013年2月-2015年1月各月茶叶出口平均单价走势

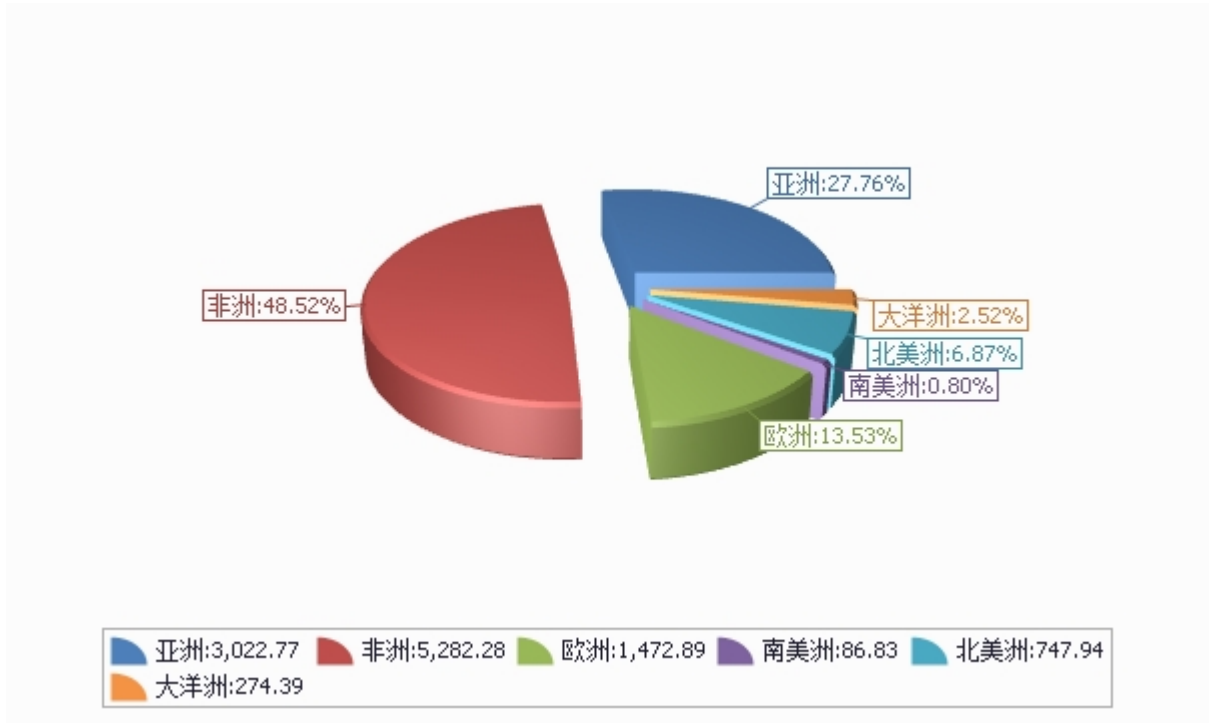
单位：美元/吨



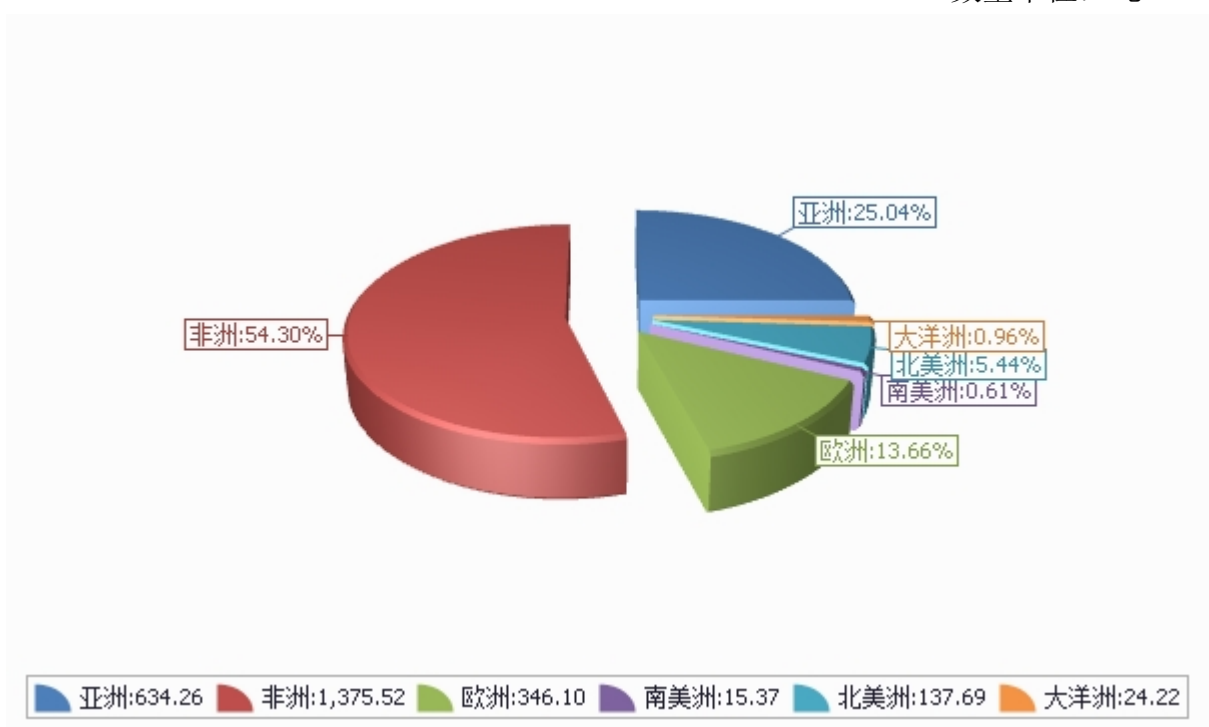
三、分大洲情况图示

表3：2015年1-1月分洲出口数量、金额

金额单位：万美元



数量单位：吨



四、分国家（地区）出口情况

表4：2015年1月分国家（地区）出口情况（当月）

单位：吨、万美元

国别(或地区)	2015年1月		同比%	
	数量	金额	数量	金额
非洲	13,755.2	5,282.3	-16.5	-12.9
亚洲	6,342.6	3,022.8	-18.6	-8.0
欧洲	3,461.0	1,472.9	-16.5	-3.5
北美洲	1,376.9	747.9	58.3	-7.9
大洋洲	242.2	274.4	52.6	64.7
南美洲	153.7	86.8	149.7	52.0
*中东	7,266.3	2,736.0	-27.0	-18.8
*一带一路	5,943.0	2,227.6	-9.2	2.2
*欧盟27国	2,135.1	1,038.1	-14.5	12.6
*欧盟28国	2,135.1	1,038.1	-14.5	12.6
*独联体	3,624.7	970.5	26.8	7.1
*东盟	701.3	617.1	-10.7	34.9
*海合会	136.4	89.4	-52.6	-40.8
*拉美地区	153.7	86.8	149.7	52.0
*南非关税区	31.9	29.3	49.2	70.6
*中东欧16国	88.3	25.5	-45.5	-64.3
*加勒比地区（15国）	3.1	15.9		
摩洛哥	4,719.9	1,749.4	-33.6	-23.5
香港	780.3	822.6	-4.8	3.6
多哥	1,649.8	739.0	17.2	23.7
美国	1,242.0	660.3	56.0	-9.3
毛里塔尼亚	1,338.7	558.2	-20.7	-21.9
德国	1,097.2	538.5	-24.8	13.4
乌兹别克斯坦	2,135.2	507.6	174.5	124.4
塞内加尔	1,064.4	491.4	35.4	35.6
阿尔及利亚	1,324.4	485.4	-24.5	-28.4
日本	975.4	417.7	-53.8	-49.7

仅显示按金额排名前10名的国家和地区。

五、分贸易方式出口情况

表5：2015年1分贸易方式出口情况（当月）

单位：万美元

贸易方式	2015年1月		同比%	
	数量	金额	数量	金额
一般贸易	24,654.4	10,115.3	-14.6	-10.6
加工贸易	523.2	637.1	-7.1	21.1
来料加工装配贸易	26.5	9.3	41.2	52.6
进料加工贸易	496.8	627.8	-8.8	20.7
边境小额贸易	85.8	33.0	792.9	668.9
其他贸易	68.1	101.8	62.1	50.6
保税仓库进出境	57.4	90.5	71.7	57.2
保税仓储转口货物	5.7	9.3	-31.4	7.0
免税品	0.0	0.0		
其他	5.0	2.0	1,751.9	53.5

六、分地区出口情况

表6：2015年1月分地区出口情况（当月）

单位：吨、万美元

地区	2015年1月		同比%	
	数量	金额	数量	金额
北京	0.0	0.0	-100.0	-100.0
天津	0.0	0.0	-100.0	-100.0
山西	0.0	0.0	-100.0	-100.0
辽宁	0.0	0.0	-100.0	-100.0
黑龙江	3.4	2.4	-20.4	-25.1
上海	1,071.3	800.1	13.0	25.7
江苏	118.2	90.5	-46.5	87.0
浙江	12,611.3	4,323.1	-12.8	-12.5
安徽	4,541.6	1,835.5	-5.8	-1.5
福建	1,013.7	958.4	-44.8	-27.7
江西	726.5	346.1	7.3	-3.5
山东	17.3	4.6	174.1	60.8
河南	517.9	136.2	52.7	22.0
湖北	823.7	618.7	3.4	-5.1
湖南	2,166.5	727.5	-21.4	-9.1
广东	413.9	303.5	-34.5	-47.9
广西	78.5	27.1	-25.5	7.5
重庆	130.1	10.4	-79.0	-80.5
四川	325.0	157.6	29.4	16.0
贵州	227.7	241.1	10.0	135.4

地区	2015年1月		同比%	
	数量	金额	数量	金额
云南	542.2	303.2	-9.3	31.8
甘肃	3.0	1.1		
新疆	0.0	0.0		

七、分企业性质出口情况

表7：2015年1月分企业性质出口情况（当月）

单位：万美元

企业性质	2015年1月		同比%	
	数量	金额	数量	金额
国有企业	3,916.9	1,569.1	-31.5	-30.0
外商投资企业	1,986.3	1,288.5	-3.5	0.1
中外合资企业	1,360.2	553.0	-6.3	-17.0
外商独资企业	626.1	735.5	2.9	18.4
集体企业	1,225.8	403.0	-12.4	-12.5
私营企业	17,751.6	7,489.0	-12.0	-4.9
个体工商户	451.0	137.4	222.1	190.3
其他	0.0	0.0	-66.7	-85.9
其他	0.0	0.0	-66.7	-85.9

八、分品种出口情况

表8：2015年1月分品种出口情况（当月）

单位：吨、万美元

类别	2015年1月			同比%		
	数量	金额	单价	数量	金额	单价
红茶	2,264.2	1,330.1	0.6	-9.8	23.1	36.4
绿茶	21,260.6	8,095.0	0.4	-12.3	-10.6	1.9
特种茶	1,806.8	1,462.0	0.8	-34.5	-17.9	25.3

九、最近两年来各月分品种出口走势

表9：2013年2月-2015年1月各月红茶出口数量、金额走势

单位：万美元，吨

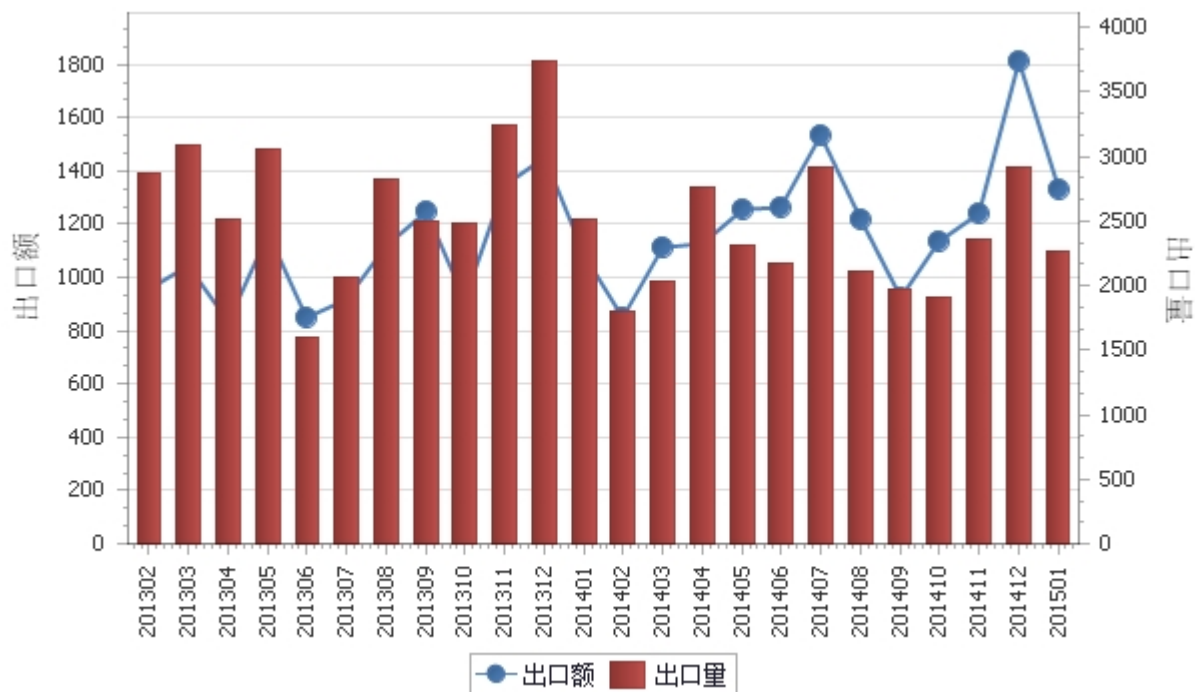


表10：2013年2月-2015年1月各月红茶出口平均单价走势

单位：美元/吨

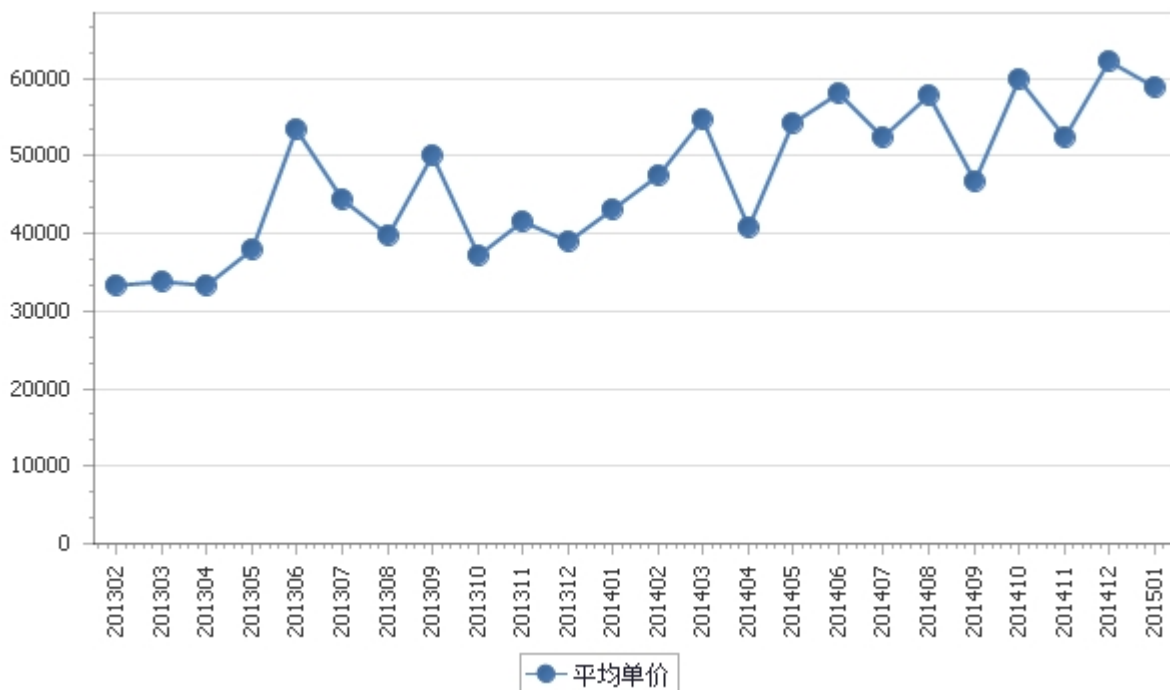


表11：2013年2月-2015年1月各月绿茶出口数量、金额走势

单位：万美元，吨

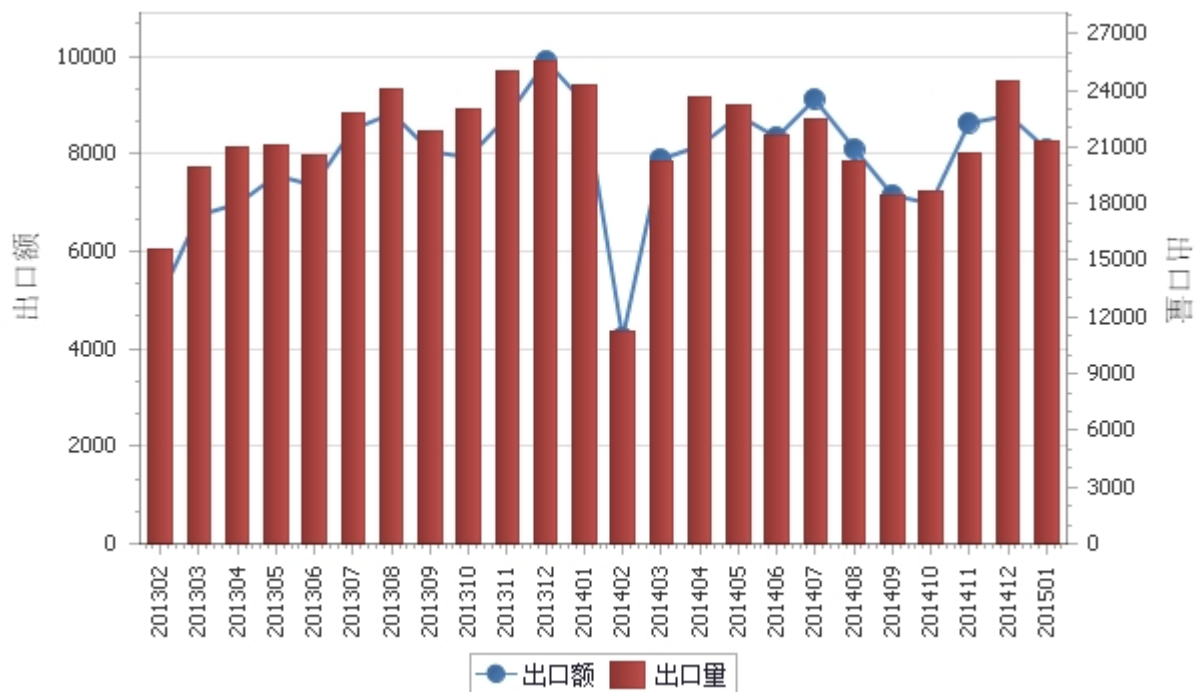


表12：2013年2月-2015年1月各月绿茶出口平均单价走势

单位：美元/吨

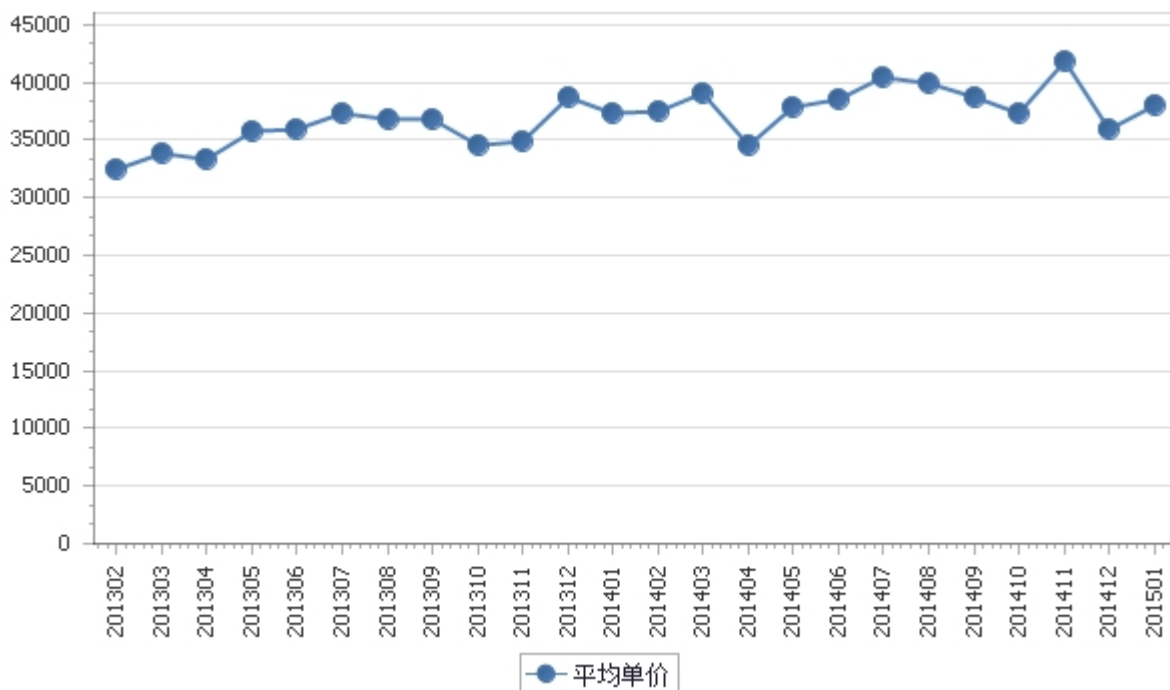


表13：2013年2月-2015年1月各月特种茶出口数量、金额走势

单位：万美元，吨

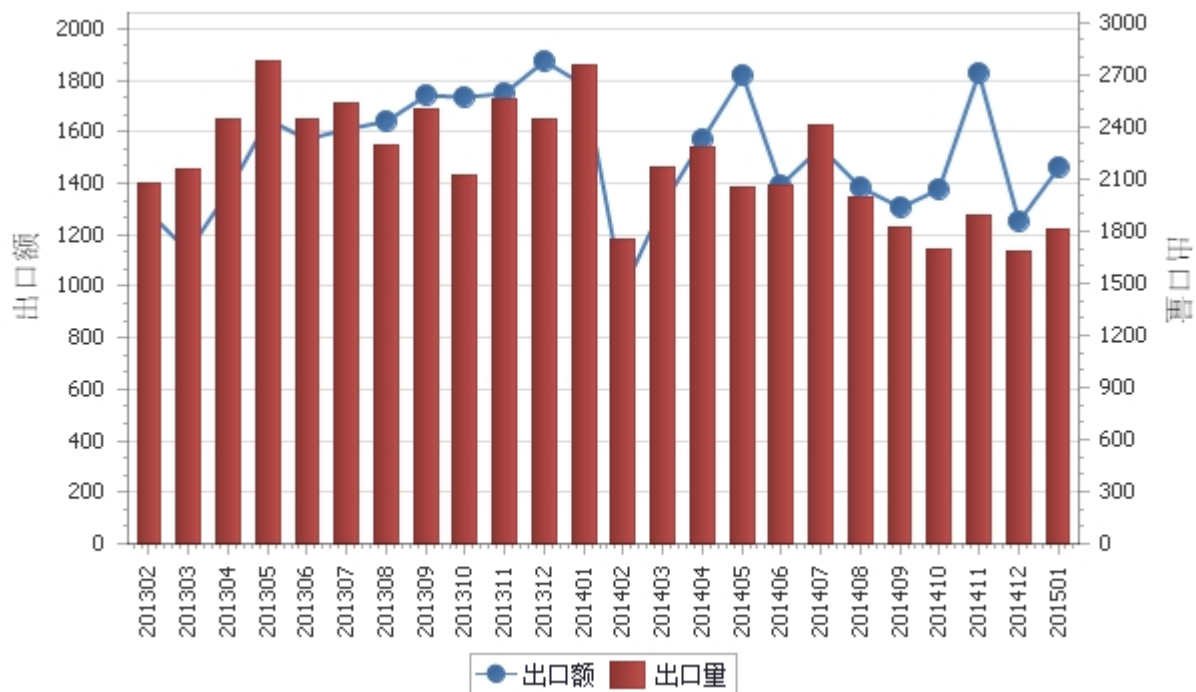
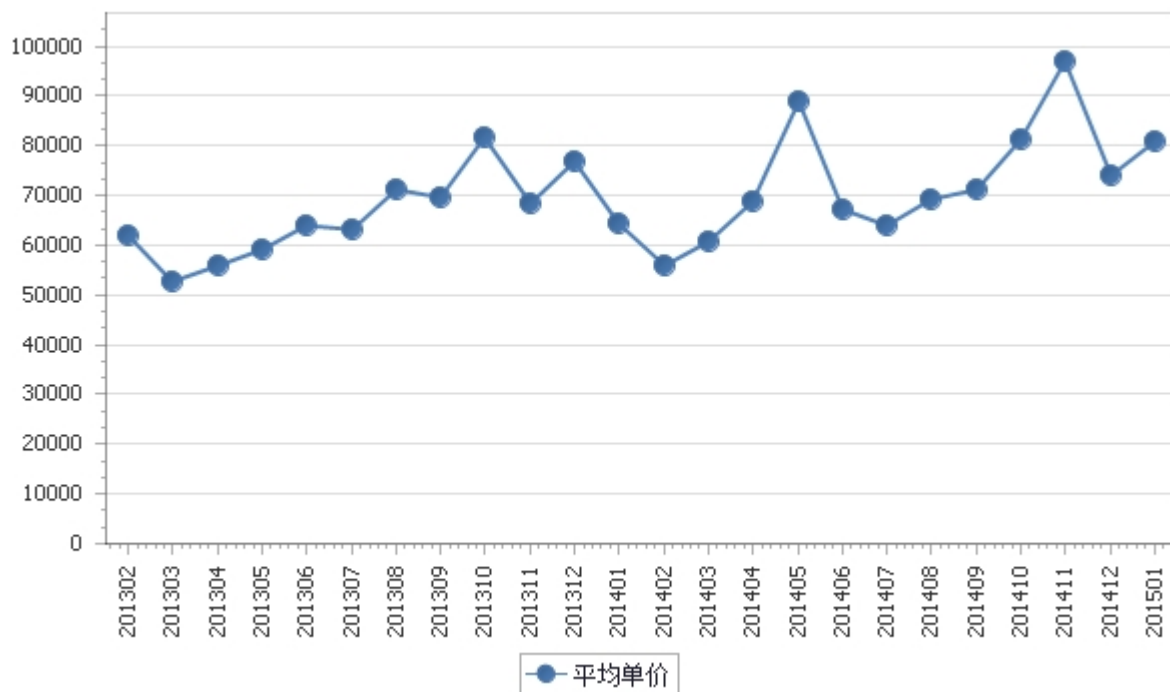


表14：2013年2月-2015年1月各月特种茶出口平均单价走势

单位：美元/吨



十、出口价格、物量指数

表15：2015年1月出口价格、物量指数

	价格指数	物量指数
当月出口	104.8	87.2

注：价格指数为派氏，物量指数为拉氏。以上年同期为100。

报告说明

茶叶海关协调制度编码：

红茶	09023090
红茶	09024090
绿茶	09021090
绿茶	09022090
特种茶	09023010
特种茶	09023020
特种茶	09022010
特种茶	09021010
特种茶	09024010
特种茶	09024020

版 权 声 明

本报告的内容，包括但不限于其文本、数据和图像，版权为

[中华人民共和国商务部](#)

[中国食品土畜进出口商会](#)

共同所有（以下称“版权所有方”）。保留所有权利。

使用授权

版权所有方据此授权您拷贝和显示本报告的内容，但仅限于个人或资料性及非商业用途，您所做的任何拷贝必须包含本版权声明。在未事先得到版权所有方书面允许的情况下，您无权对报告内容作任何改动。

[意见反馈](#)