

中国出口月度统计报告

茶叶

2015年2月

中华人民共和国商务部对外贸易司

一、概述

2015年1至2月，中国出口茶叶数量为51,576.5吨，同比增长16.4%，金额为21,193.1万美元，同比增长17.9%，平均单价为4,109.1美元/吨，同比增长1.3%。2015年2月，中国出口茶叶数量为26,244.9吨，环比增长3.6%，金额为10,306.0万美元，环比下降5.3%，平均单价为3,926.9美元/吨，环比下降8.6%，同比出口数量增长77.0%，金额增长69.8%，平均单价下降4.1%。

2015年1至2月，中国对亚洲出口茶叶数量为12,615.5吨，同比增长9.0%，金额为5,621.2万美元，同比增长14.4%，平均单价为4,455.8美元/吨，同比增长5.0%；对非洲出口茶叶数量为28,301.5吨，同比增长18.0%，金额为10,394.4万美元，同比增长19.1%，平均单价为3,672.7美元/吨，同比增长0.9%；对欧洲出口茶叶数量为7,084.0吨，同比增长7.0%，金额为2,781.8万美元，同比增长6.3%，平均单价为3,927.0美元/吨，同比下降0.7%；对南美洲出口茶叶数量为275.3吨，同比增长145.1%，金额为187.6万美元，同比增长124.4%，平均单价为6,811.9美元/吨，同比下降8.4%；对北美洲出口茶叶数量为2,866.9吨，同比增长60.9%，金额为1,694.5万美元，同比增长23.2%，平均单价为5,910.6美元/吨，同比下降23.4%；对大洋洲出口茶叶数量为433.2吨，同比增长70.4%，金额为513.6万美元，同比增长95.1%，平均单价为11,855.6美元/吨，同比增长14.5%。

2015年2月，中国对亚洲出口茶叶数量为6,273.0吨，同比增长66.0%，金额为2,598.4万美元，同比增长59.8%，平均单价为4,142.2美元/吨，同比下降3.7%；对非洲出口茶叶数量为14,546.3吨，同比增长93.7%，金额为5,112.1万美元，同比增长91.8%，平均单价为3,514.4美元/吨，同比下降1.0%；对欧洲出口茶叶数量为3,622.9吨，同比增长46.4%，金额为1,309.0万美元，同比增长20.0%，平均单价为3,613.0美元/吨，同比下降18.0%；对南美洲出口茶叶数量为121.6吨，同比增长139.6%，金额为100.7万美元，同比增长281.0%，平均单价为8,279.8美元/吨，同比增长59.0%；对北美洲出口茶叶数量为1,490.0吨，同比增长63.4%，金额为946.6万美元，同比增长68.2%，平均单价为6,352.9美元/吨，同比增长2.9%；对大洋洲出口茶叶数量为191.0吨，同比增长100.1%，金额为239.2万美元，同比增长147.7%，平均单价为12,523.8美元/吨，同比增长23.8%。

2015年1至2月，自中国进口茶叶的国家和地区中，按金额排名第一位是摩洛哥，数量为11,539.6吨，同比增长16.0%，金额为4,105.1

万美元，同比增长22.5%，平均单价为3,557.4美元/吨，同比增长5.6%；第二位是美国，数量为2,652.6吨，同比增长67.9%，金额为1,530.9万美元，同比增长28.6%，平均单价为5,771.5美元/吨，同比下降23.4%；第三位是多哥，数量为2,969.0吨，同比增长77.2%，金额为1,306.3万美元，同比增长86.1%，平均单价为4,400.0美元/吨，同比增长5.0%。

2015年2月，自中国进口茶叶的国家和地区中，按金额排名第一位是摩洛哥，数量为6,819.7吨，同比增长140.6%，金额为2,355.7万美元，同比增长121.5%，平均单价为3,454.3美元/吨，同比下降8.0%；第二位是美国，数量为1,410.6吨，同比增长80.1%，金额为870.7万美元，同比增长88.2%，平均单价为6,172.3美元/吨，同比增长4.5%；第三位是多哥，数量为1,319.1吨，同比增长393.3%，金额为567.3万美元，同比增长441.9%，平均单价为4,300.5美元/吨，同比增长9.8%。

二、最近两年来各月出口走势

表1：2013年3月-2015年2月各月出口金额

单位：万美元，吨

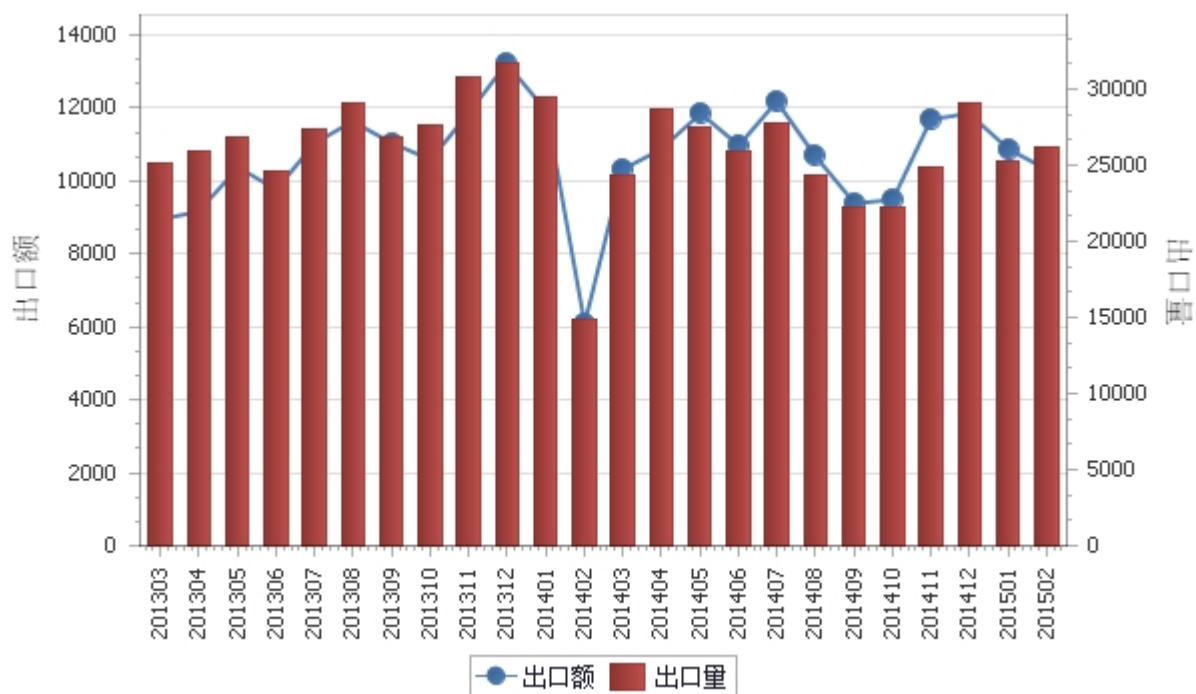
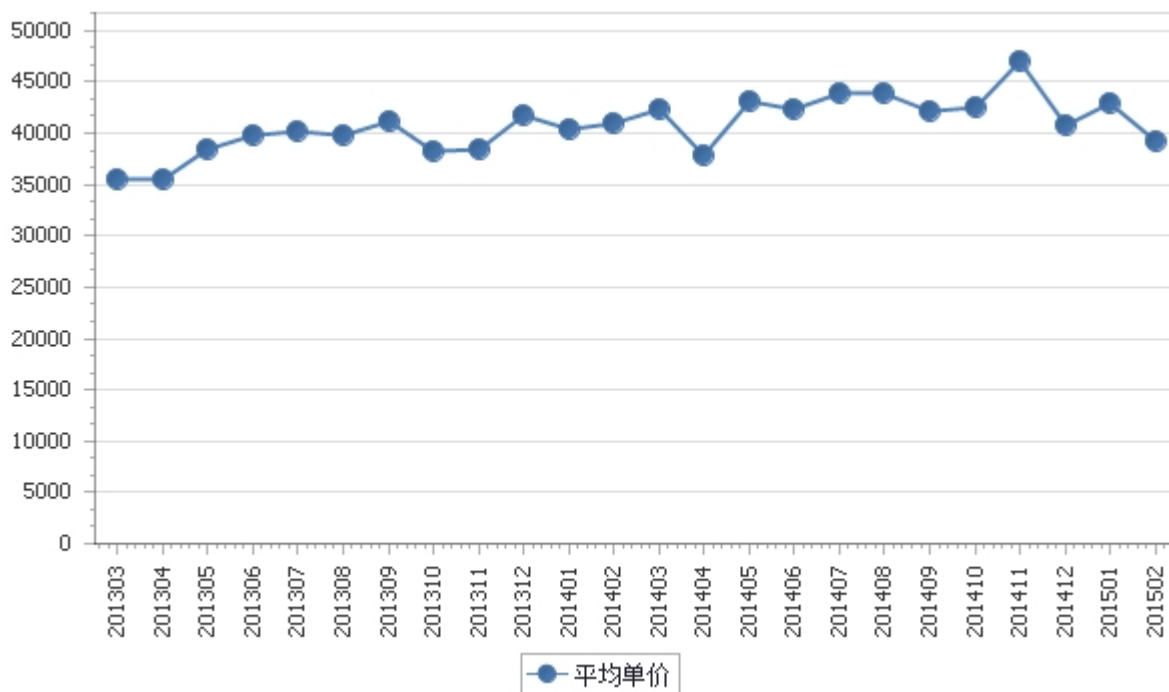


表2：2013年3月-2015年2月各月茶叶出口平均单价走势

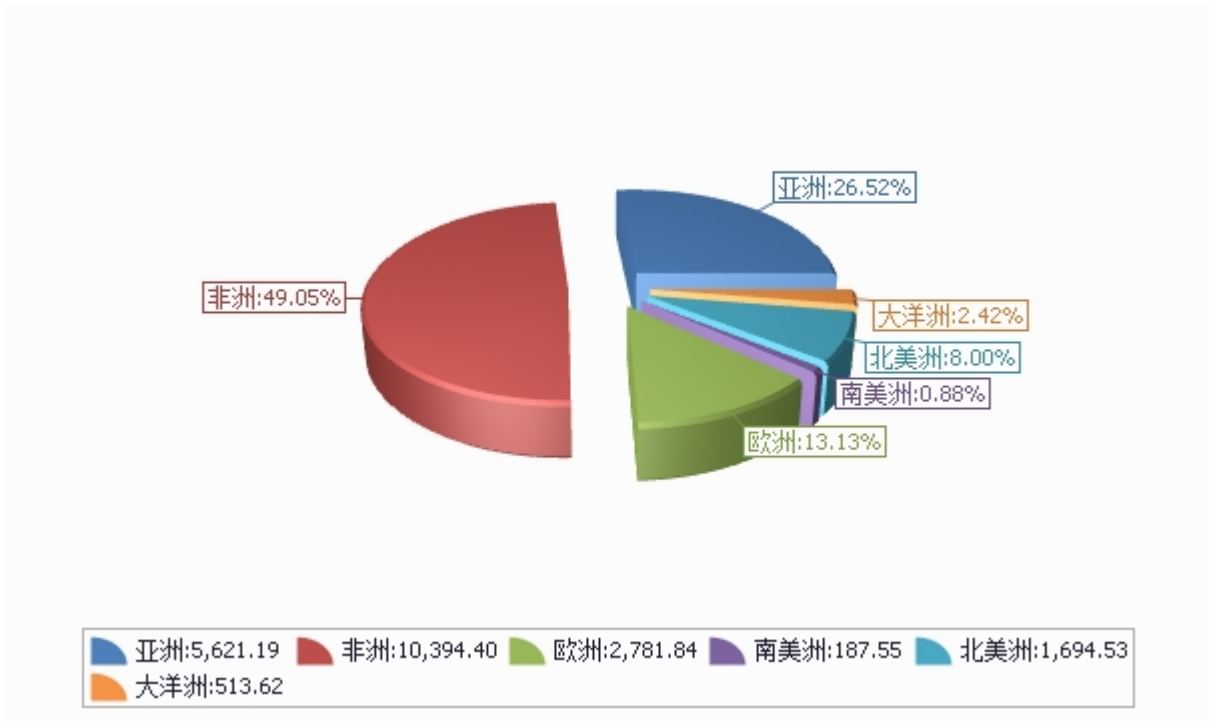
单位：美元/吨



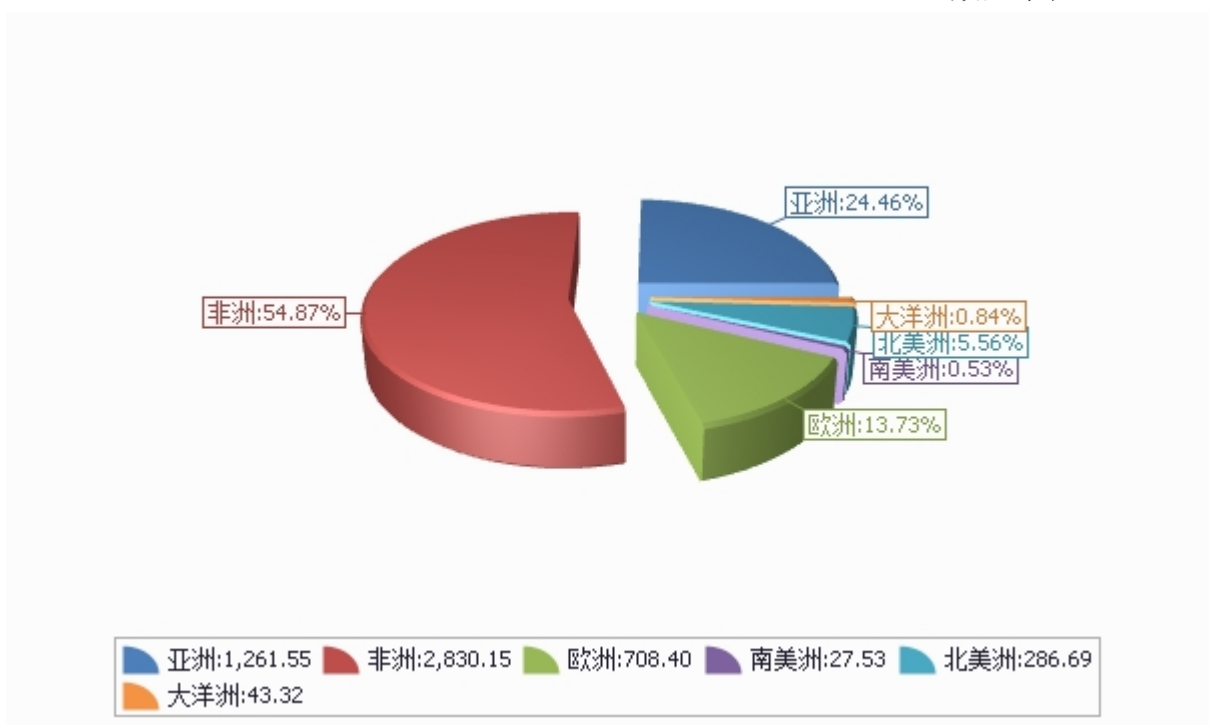
三、分大洲情况图示

表3：2015年1-2月分洲出口数量、金额

金额单位：万美元



数量单位：吨



四、分国家（地区）出口情况

表4：2015年2月分国家（地区）出口情况（当月）

单位：吨、万美元

国别(或地区)	2015年2月		同比%	
	数量	金额	数量	金额
非洲	14,546.3	5,112.1	93.7	91.8
亚洲	6,273.0	2,598.4	66.0	59.8
欧洲	3,622.9	1,309.0	46.4	20.0
北美洲	1,490.0	946.6	63.4	68.2
大洋洲	191.0	239.2	100.1	147.7
南美洲	121.6	100.7	139.6	281.0
*中东	9,046.1	3,111.7	96.9	90.6
*一带一路	6,455.6	2,158.2	116.9	145.3
*欧盟27国	2,440.8	965.0	47.0	25.3
*欧盟28国	2,440.8	965.0	47.0	25.3
*独联体	3,581.0	874.4	151.9	87.1
*东盟	598.4	559.4	312.9	415.8
*海合会	234.4	201.7	227.0	459.9
*拉美地区	121.6	100.7	139.6	281.0
*中东欧16国	280.3	92.4	412.7	217.2
*南非关税区	7.9	13.9	15,742.0	8,286.1
*加勒比地区（15国）	0.0	0.0	-100.0	-100.0
摩洛哥	6,819.7	2,355.7	140.6	121.5
美国	1,410.6	870.7	80.1	88.2
多哥	1,319.1	567.3	393.3	441.9
香港	471.4	472.4	-4.3	-9.4
乌兹别克斯坦	2,063.2	468.2	319.8	292.7
日本	884.5	406.8	-25.8	-13.7
毛里塔尼亚	896.5	403.5	28.0	39.7
阿尔及利亚	1,187.0	362.4	26.8	-5.3
德国	1,074.5	358.2	38.7	-1.7
冈比亚	704.2	300.5	314.6	423.1

仅显示按金额排名前10名的国家和地区。

表5：2015年1-2月分国家（地区）出口情况（累计）

单位：吨、万美元

国别(或地区)	2015年1--2月		同比%	
	数量	金额	数量	金额
非洲	28,301.5	10,394.4	18.0	19.1
亚洲	12,615.5	5,621.2	9.0	14.4
欧洲	7,084.0	2,781.8	7.0	6.3
北美洲	2,866.9	1,694.5	60.9	23.2
大洋洲	433.2	513.6	70.4	95.1
南美洲	275.3	187.6	145.1	124.4
*中东	16,312.4	5,847.7	12.1	16.9
*一带一路	12,398.6	4,385.8	30.2	43.3
*欧盟27国	4,575.8	2,003.2	10.0	18.4
*欧盟28国	4,575.8	2,003.2	10.0	18.4
*独联体	7,205.7	1,844.9	68.4	34.3
*东盟	1,299.7	1,176.5	39.7	107.9
*海合会	370.8	291.1	3.1	55.7
*拉美地区	275.3	187.6	145.1	124.4
*中东欧16国	368.7	117.9	70.0	17.3
*南非关税区	39.8	43.2	85.8	149.4
*加勒比地区（15国）	3.1	15.9	25.3	1,032.6
摩洛哥	11,539.6	4,105.1	16.0	22.5
美国	2,652.6	1,530.9	67.9	28.6
多哥	2,969.0	1,306.3	77.2	86.1
香港	1,251.7	1,294.9	-4.6	-1.6
乌兹别克斯坦	4,198.4	975.8	230.7	182.5
毛里塔尼亚	2,235.2	961.7	-6.4	-4.2
德国	2,171.8	896.7	-2.8	6.8
阿尔及利亚	2,511.4	847.7	-6.7	-20.0
日本	1,859.8	824.5	-43.7	-36.6
塞内加尔	1,661.8	789.4	25.8	31.2

仅显示按金额排名前10名的国家和地区。

五、分贸易方式出口情况

表6：2015年2分贸易方式出口情况（当月）

单位：万美元

贸易方式	2015年2月		同比%	
	数量	金额	数量	金额
一般贸易	25,572.7	9,560.7	77.4	70.3
加工贸易	538.3	624.7	63.5	73.7
来料加工装配贸易	19.2	6.9	33.9	42.2
进料加工贸易	519.1	617.8	64.8	74.1
边境小额贸易	85.3	31.0	3,630.4	1,835.5
其他贸易	48.7	89.7	-34.4	-1.8
对外承包工程出口货物	0.0	0.1	-88.2	-77.4
保税仓库进出境	42.8	83.1	-6.6	8.3
保税仓储转口货物	5.8	6.4	-79.4	-55.7
免税品	0.0	0.0		
其他	0.0	0.2		

表7：2015年1-2月分贸易方式出口情况（累计）

单位：万美元

贸易方式	2015年1--2月		同比%	
	数量	金额	数量	金额
一般贸易	50,227.1	19,676.0	16.0	16.2
加工贸易	1,061.5	1,261.8	18.9	42.5
来料加工装配贸易	45.6	16.2	38.0	48.0
进料加工贸易	1,015.9	1,245.6	18.2	42.4
边境小额贸易	171.1	63.9	1,338.1	986.0
其他贸易	116.8	191.5	0.5	20.5
对外承包工程出口货物	0.0	0.1	-88.2	-77.4
保税仓库进出境	100.2	173.6	26.4	29.3
保税仓储转口货物	11.5	15.7	-68.5	-32.1
免税品	0.0	0.0		
其他	5.0	2.1	1,761.1	68.1

六、分地区出口情况

表8：2015年2月分地区出口情况（当月）

单位：吨、万美元

地区	2015年2月		同比%	
	数量	金额	数量	金额
北京	8.9	17.9	4,163.2	12,761.9
天津	0.2	2.7		
河北	0.0	0.0		
山西	0.0	0.2	-99.9	-98.8
辽宁	0.0	0.0		
黑龙江	10.3	5.1	348.7	218.7
上海	781.0	694.1	-3.5	50.9
江苏	58.2	127.7	-20.3	384.7
浙江	13,644.3	4,500.4	96.9	88.6
安徽	4,460.3	1,676.4	157.2	109.6
福建	1,113.8	1,080.6	-11.7	60.4
江西	569.7	238.0	151.6	91.5
山东	22.5	5.4	-55.9	-74.2
河南	348.7	69.5	591.8	148.3
湖北	437.3	230.2	18.5	-22.3
湖南	2,376.3	599.1	46.4	3.1
广东	323.4	284.1	-38.0	-20.9
广西	77.6	23.5	23.2	29.5
海南	0.0	0.0	-100.0	-100.0
重庆	156.7	13.3	-76.7	-77.3

地区	2015年2月		同比%	
	数量	金额	数量	金额
四川	1,336.7	476.3	1,150.7	786.2
贵州	158.7	110.9	23.8	49.2
云南	360.4	150.5	214.0	83.2
陕西	0.0	0.0		
甘肃	0.0	0.0		
新疆	0.0	0.1		

表9：2015年1-2月分地区出口情况（累计）

单位：吨、万美元

地区	2015年1--2月		同比%	
	数量	金额	数量	金额
北京	8.9	17.9	-95.7	-50.5
天津	0.2	2.7	-97.4	-48.2
河北	0.0	0.0		
山西	0.0	0.2	-99.9	-98.8
辽宁	0.0	0.0	-100.0	-100.0
黑龙江	13.7	7.5	108.2	56.6
上海	1,852.3	1,494.2	5.4	36.3
江苏	176.4	218.2	-40.0	192.0
浙江	26,255.6	8,823.5	22.8	20.5
安徽	9,001.9	3,511.8	37.3	31.9
福建	2,127.5	2,039.1	-31.3	2.0
江西	1,296.1	584.1	43.5	21.0
山东	39.8	10.0	-30.6	-57.8
河南	866.6	205.8	122.5	47.3
湖北	1,260.9	848.9	8.2	-10.5
湖南	4,542.7	1,326.6	3.8	-3.9
广东	737.3	587.6	-36.1	-37.6
广西	156.2	50.6	-7.3	16.7
海南	0.0	0.0	-100.0	-100.0
重庆	286.7	23.7	-77.8	-78.8

地区	2015年1--2月		同比%	
	数量	金额	数量	金额
四川	1,661.6	633.9	364.2	234.3
贵州	386.4	352.0	15.3	99.1
云南	902.6	453.8	26.7	45.3
陕西	0.0	0.0		
甘肃	3.0	1.1		
新疆	0.0	0.1		

七、分企业性质出口情况

表10：2015年2月分企业性质出口情况（当月）

单位：万美元

企业性质	2015年2月		同比%	
	数量	金额	数量	金额
国有企业	4,447.9	2,004.1	69.2	69.4
外商投资企业	1,376.6	1,108.5	-10.9	26.1
中外合资企业	739.6	361.0	-25.9	-15.7
外商独资企业	637.1	747.5	16.4	65.7
集体企业	1,013.7	323.3	88.8	121.8
私营企业	18,910.8	6,714.7	90.9	77.1
个体工商户	495.7	155.3	144.8	129.6
其他	0.2	0.1	-1.4	-3.2
其他	0.2	0.1	-1.4	-3.2

表11：2015年1-2月分企业性质出口情况（累计）

单位：万美元

企业性质	2015年1--2月		同比%	
	数量	金额	数量	金额
国有企业	8,364.8	3,573.3	0.2	4.3
外商投资企业	3,362.9	2,397.0	-6.7	10.6
中外合资企业	2,099.8	914.0	-14.3	-16.5
外商独资企业	1,263.1	1,483.0	9.3	38.3
集体企业	2,239.5	726.3	15.7	19.8
私营企业	36,662.4	14,203.8	21.8	21.7
个体工商户	946.7	292.7	176.4	154.6
其他	0.2	0.1	-5.0	-10.8
其他	0.2	0.1	-5.0	-10.8

八、分品种出口情况

表12：2015年2月分品种出口情况（当月）

单位：吨、万美元

类别	2015年2月			同比%		
	数量	金额	单价	数量	金额	单价
红茶	2,089.3	1,059.5	0.5	16.3	24.2	6.8
绿茶	22,508.0	7,910.1	0.4	99.6	86.9	-6.4
特种茶	1,647.5	1,336.5	0.8	-5.9	36.0	44.6

表13：2015年1-2月分品种出口情况（累计）

单位：吨、万美元

类别	2015年1--2月			同比%		
	数量	金额	单价	数量	金额	单价
红茶	4,353.6	2,389.6	0.5	1.1	23.6	22.2
绿茶	43,768.6	16,005.1	0.4	23.3	20.5	-2.3
特种茶	3,454.3	2,798.5	0.8	-23.4	1.3	32.2

九、最近两年来各月分品种出口走势

表14：2013年3月-2015年2月各月红茶出口数量、金额走势

单位：万美元，吨

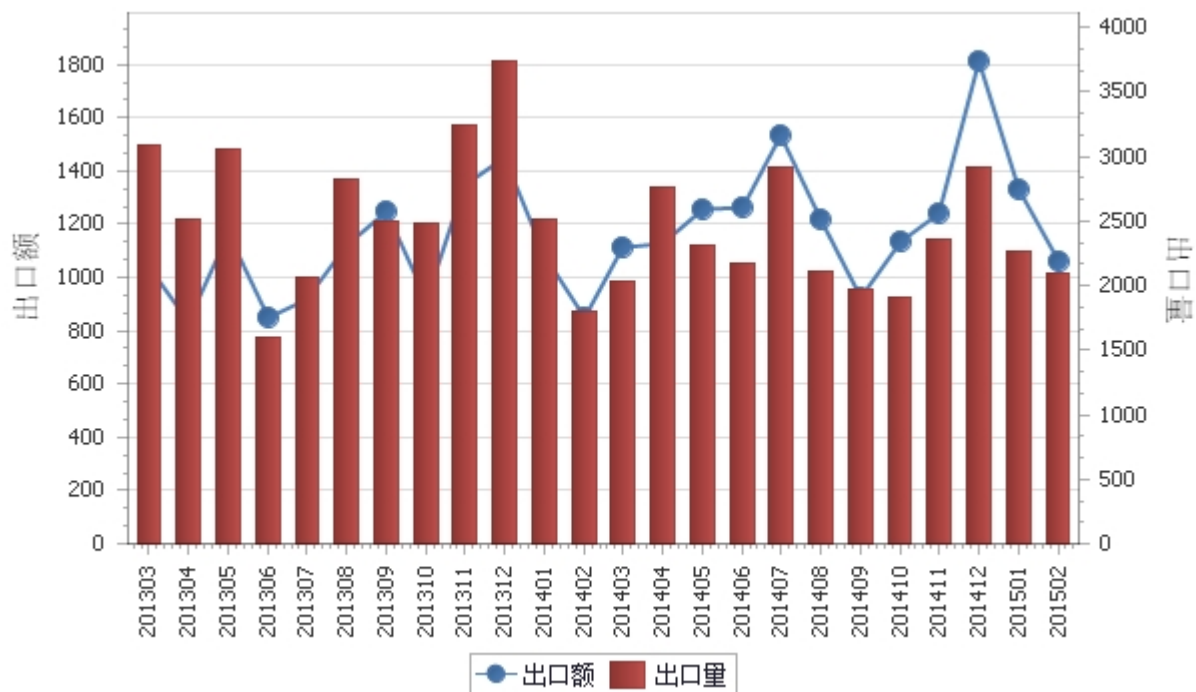


表15：2013年3月-2015年2月各月红茶出口平均单价走势

单位：美元/吨

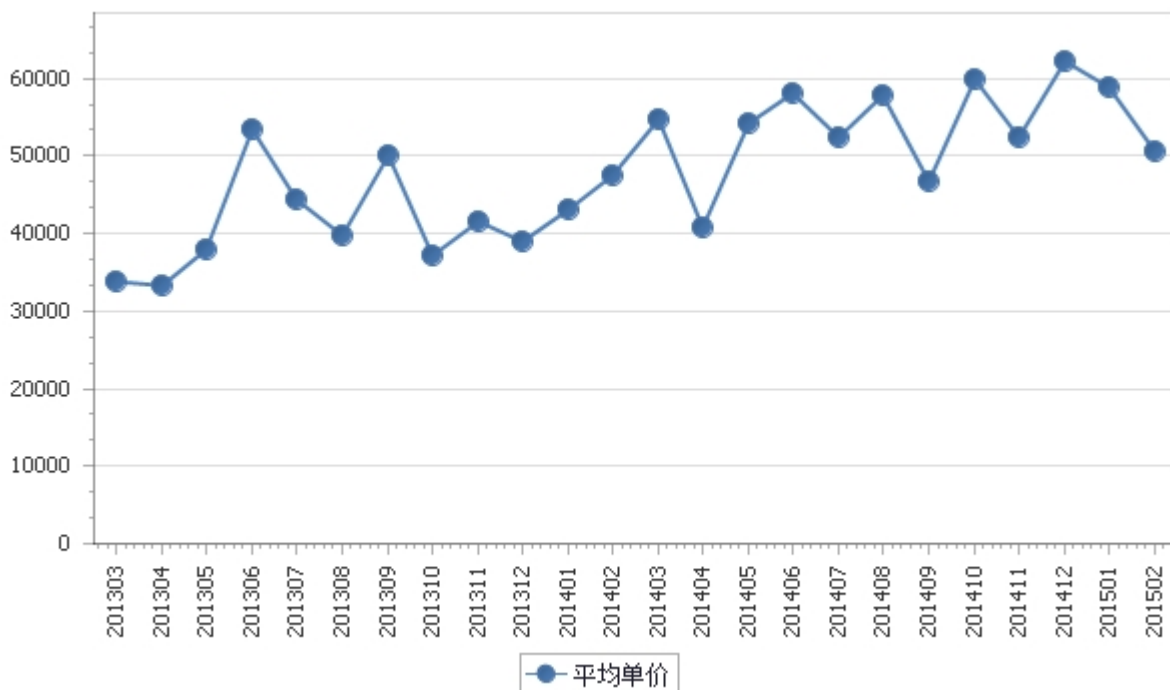


表16：2013年3月-2015年2月各月绿茶出口数量、金额走势

单位：万美元，吨

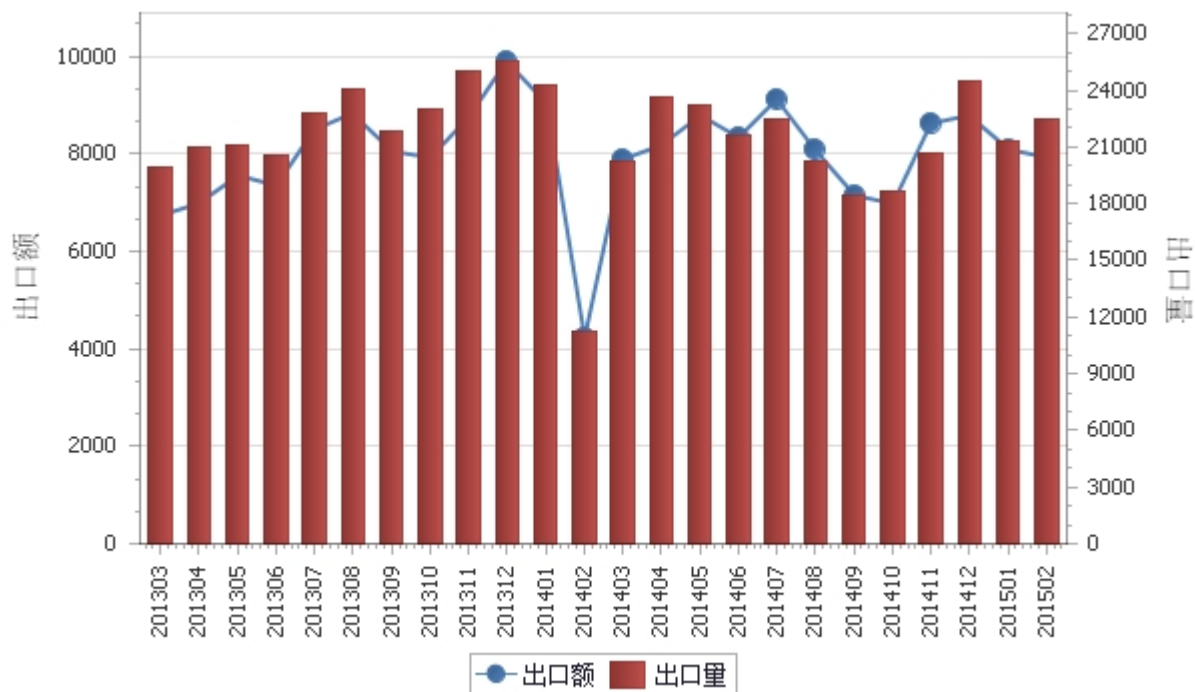


表17：2013年3月-2015年2月各月绿茶出口平均单价走势

单位：美元/吨

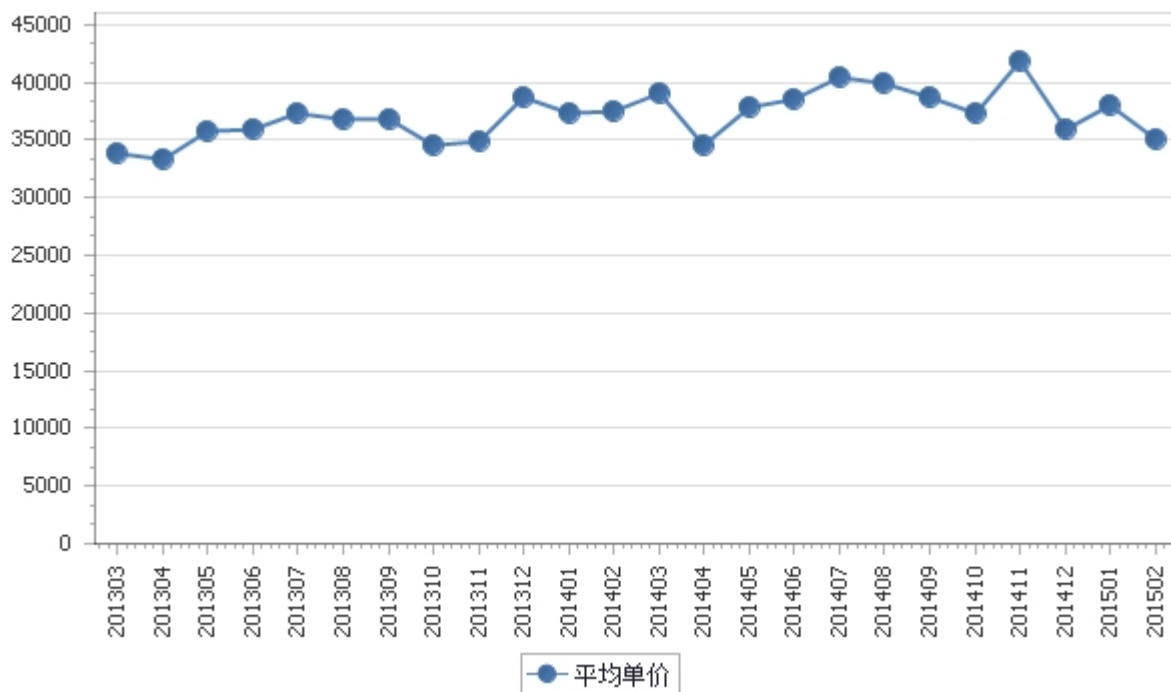


表18：2013年3月-2015年2月各月特种茶出口数量、金额走势

单位：万美元，吨

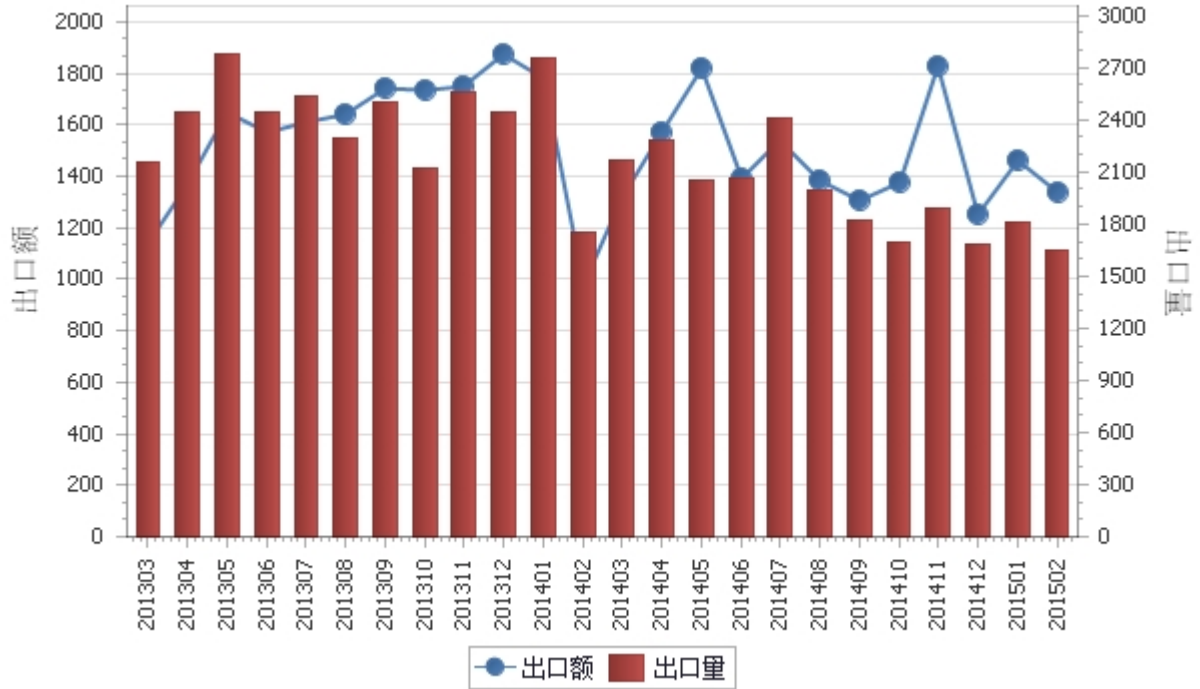
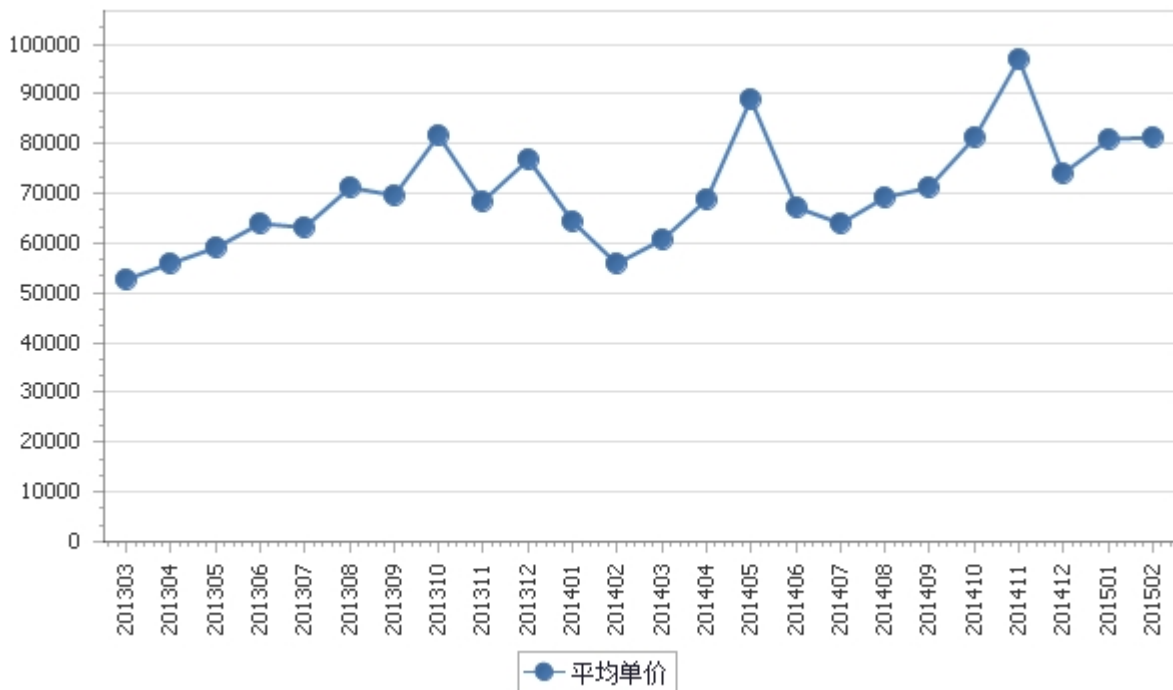


表19：2013年3月-2015年2月各月特种茶出口平均单价走势

单位：美元/吨



十、出口价格、物量指数

表20：2015年2月出口价格、物量指数

	价格指数	物量指数
当月出口	98.1	173.1
累计出口	101.4	116.3

注：价格指数为派氏，物量指数为拉氏。以上年同期为100。

报告说明

茶叶海关协调制度编码：

红茶	09023090
红茶	09024090
绿茶	09021090
绿茶	09022090
特种茶	09023010
特种茶	09023020
特种茶	09022010
特种茶	09021010
特种茶	09024010
特种茶	09024020

版 权 声 明

本报告的内容，包括但不限于其文本、数据和图像，版权为

[中华人民共和国商务部](#)

[中国食品土畜进出口商会](#)

共同所有（以下称“版权所有方”）。保留所有权利。

使用授权

版权所有方据此授权您拷贝和显示本报告的内容，但仅限于个人或资料性及非商业用途，您所做的任何拷贝必须包含本版权声明。在未事先得到版权所有方书面允许的情况下，您无权对报告内容作任何改动。

[意见反馈](#)