

# 中国出口月度统计报告

茶叶

2015年6月

中华人民共和国商务部对外贸易司

## 一、概述

2015年1至6月，中国出口茶叶数量为150,549.4吨，同比下降0.2%，金额为61,778.1万美元，同比下降0.3%，平均单价为4,103.5美元/吨，同比下降0.1%。2015年6月，中国出口茶叶数量为29,019.9吨，环比增长12.4%，金额为11,841.8万美元(72,465.8万人民币元)，环比增长7.2%，平均单价为4,080.6美元/吨，环比下降4.6%，同比出口数量增长12.1%，金额增长7.8%，平均单价下降3.8%。

2015年1至6月，中国对亚洲出口茶叶数量为37,111.6吨，同比下降7.8%，金额为17,928.5万美元，同比下降4.8%，平均单价为4,831.0美元/吨，同比增长3.2%；对非洲出口茶叶数量为82,804.1吨，同比增长0.4%，金额为30,175.2万美元，同比下降0.7%，平均单价为3,644.2美元/吨，同比下降1.1%；对欧洲出口茶叶数量为19,726.1吨，同比增长0.4%，金额为7,141.2万美元，同比下降3.2%，平均单价为3,620.2美元/吨，同比下降3.6%；对南美洲出口茶叶数量为632.9吨，同比增长40.9%，金额为484.0万美元，同比增长63.8%，平均单价为7,647.3美元/吨，同比增长16.3%；对北美洲出口茶叶数量为9,090.5吨，同比增长29.8%，金额为4,693.0万美元，同比增长15.7%，平均单价为5,162.5美元/吨，同比下降10.9%；对大洋洲出口茶叶数量为1,184.2吨，同比增长24.4%，金额为1,356.2万美元，同比增长34.7%，平均单价为11,452.6美元/吨，同比增长8.3%。

2015年6月，中国对亚洲出口茶叶数量为6,929.6吨，同比下降4.5%，金额为3,422.6万美元，同比下降10.2%，平均单价为4,939.1美元/吨，同比下降6.0%；对非洲出口茶叶数量为16,674.9吨，同比增长18.3%，金额为5,864.0万美元，同比增长14.1%，平均单价为3,516.7美元/吨，同比下降3.5%；对欧洲出口茶叶数量为3,407.0吨，同比增长20.5%，金额为1,325.3万美元，同比增长20.8%，平均单价为3,890.0美元/吨，同比增长0.2%；对南美洲出口茶叶数量为99.3吨，同比增长35.3%，金额为84.6万美元，同比增长66.5%，平均单价为8,518.4美元/吨，同比增长23.1%；对北美洲出口茶叶数量为1,684.6吨，同比增长16.2%，金额为901.5万美元，同比增长30.6%，平均单价为5,351.0美元/吨，同比增长12.4%；对大洋洲出口茶叶数量为224.4吨，同比增长21.4%，金额为243.8万美元，同比增长25.7%，平均单价为10,861.5美元/吨，同比增长3.5%。

2015年1至6月，自中国进口茶叶的国家和地区中，按金额排名第一位是摩洛哥，数量为31,350.9吨，同比下降6.1%，金额为11,095.7

万美元，同比下降7.8%，平均单价为3,539.2美元/吨，同比下降1.8%；第二位是美国，数量为8,522.3吨，同比增长32.1%，金额为4,182.6万美元，同比增长20.9%，平均单价为4,907.9美元/吨，同比下降8.5%；第三位是香港，数量为3,795.5吨，同比下降24.4%，金额为4,051.7万美元，同比下降28.2%，平均单价为10,675.1美元/吨，同比下降5.1%。

2015年6月，自中国进口茶叶的国家和地区中，按金额排名第一位是摩洛哥，数量为5,849.1吨，同比增长21.9%，金额为2,028.9万美元(12,415.1万人民币元)，同比增长18.1%，平均单价为3,468.8美元/吨，同比下降3.1%；第二位是塞内加尔，数量为2,165.9吨，同比增长49.9%，金额为934.3万美元(5,717.5万人民币元)，同比增长39.9%，平均单价为4,313.5美元/吨，同比下降6.7%；第三位是美国，数量为1,602.1吨，同比增长18.7%，金额为791.0万美元(4,837.5万人民币元)，同比增长31.0%，平均单价为4,937.2美元/吨，同比增长10.4%。

2015年1至6月，出口红茶数量为13,522.8吨，同比下降0.4%，金额为7,520.6万美元，同比增长13.3%，平均单价为0.6美元/吨，同比增长13.8%；出口绿茶数量为126,279.9吨，同比增长1.7%，金额为46,591.7万美元，同比增长0.2%，平均单价为0.4美元/吨，同比下降1.4%；出口特种茶数量为10,746.7吨，同比下降17.8%，金额为7,665.8万美元，同比下降13.4%，平均单价为0.7美元/吨，同比增长5.3%。

2015年6月，出口红茶数量为2,268.9吨，同比增长4.5%，金额为1,416.0万美元(8,657.3万人民币元)，同比增长12.4%，平均单价为0.6美元/吨，同比增长7.5%；出口绿茶数量为24,409.5吨，同比增长12.8%，金额为8,898.5万美元(54,468.0万人民币元)，同比增长6.8%，平均单价为0.4美元/吨，同比下降5.3%；出口特种茶数量为2,341.6吨，同比增长13.2%，金额为1,527.3万美元(9,340.5万人民币元)，同比增长9.9%，平均单价为0.7美元/吨，同比下降2.9%。

## 二、最近两年来各月出口走势

表1：2013年7月-2015年6月各月出口金额

单位：万美元，吨

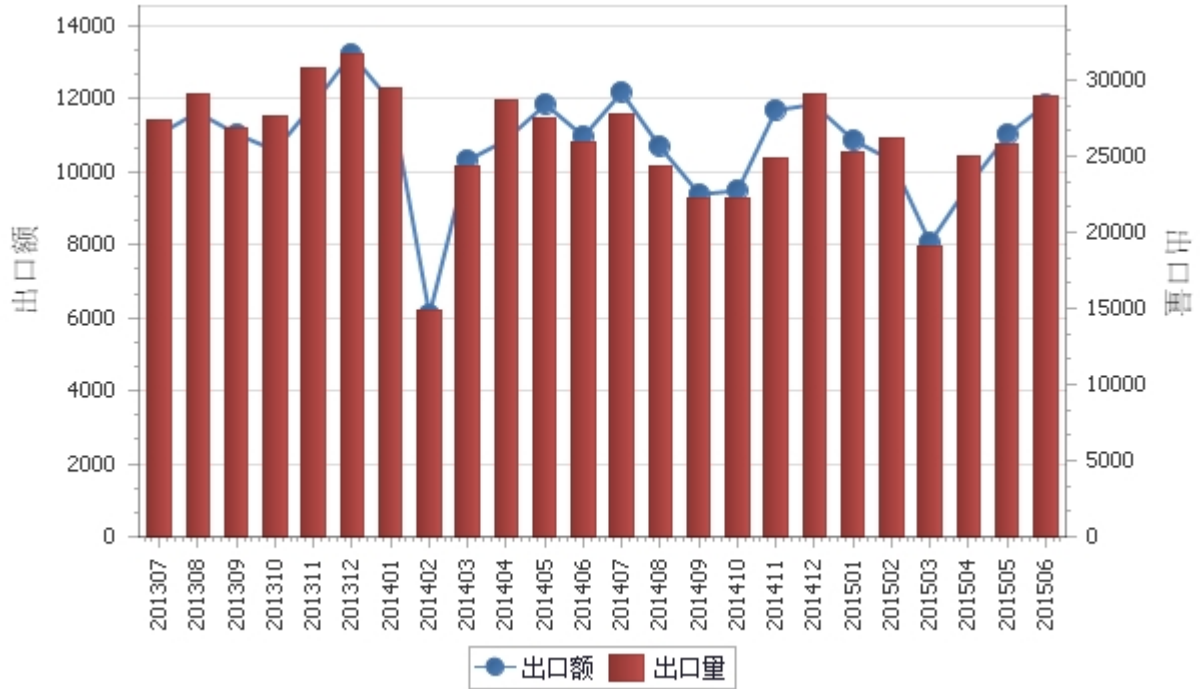
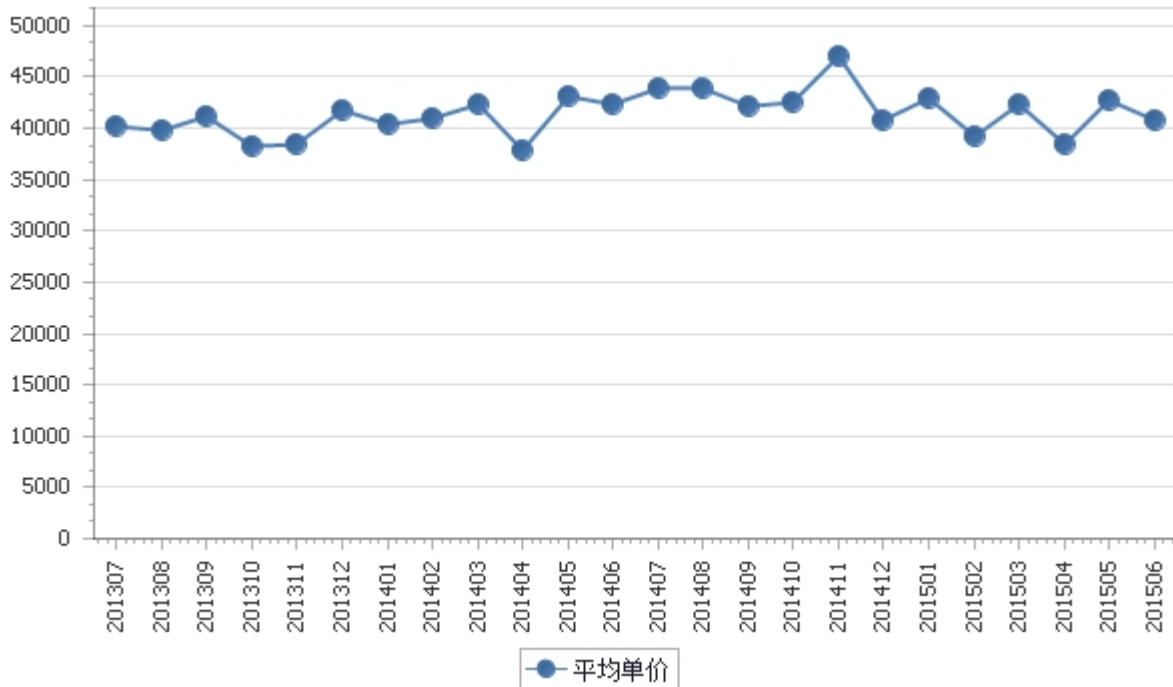


表2：2013年7月-2015年6月各月茶叶出口平均单价走势

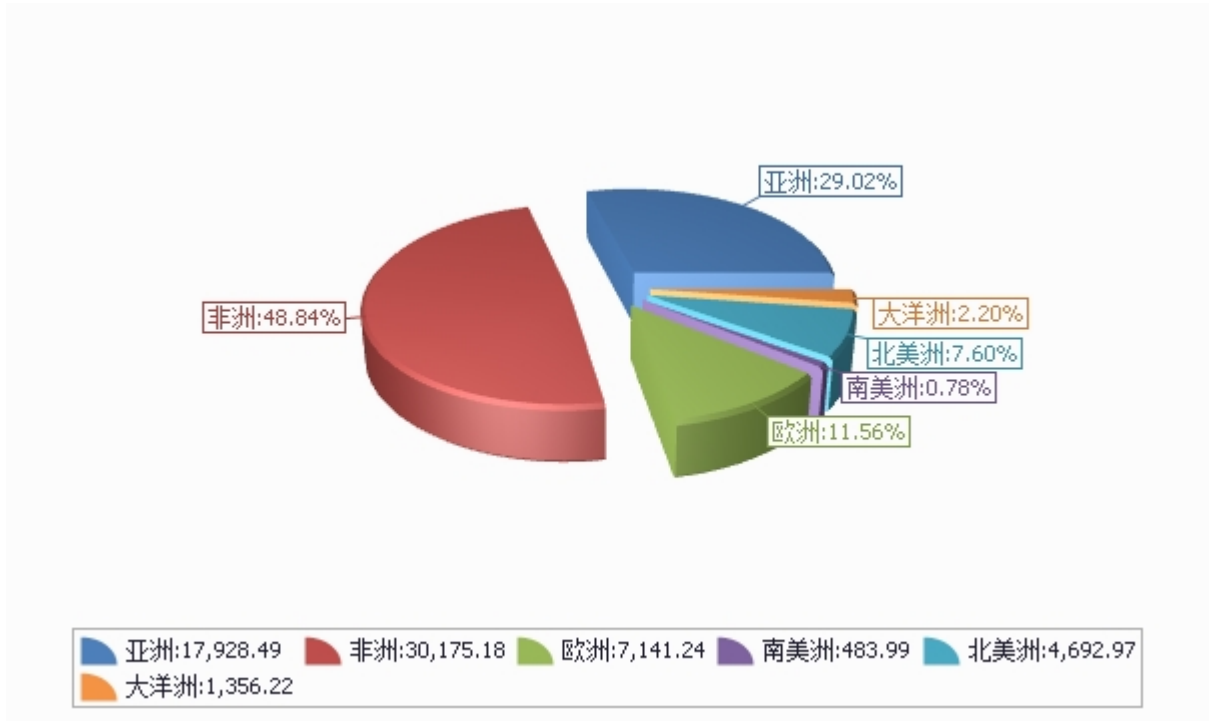
单位：美元/吨



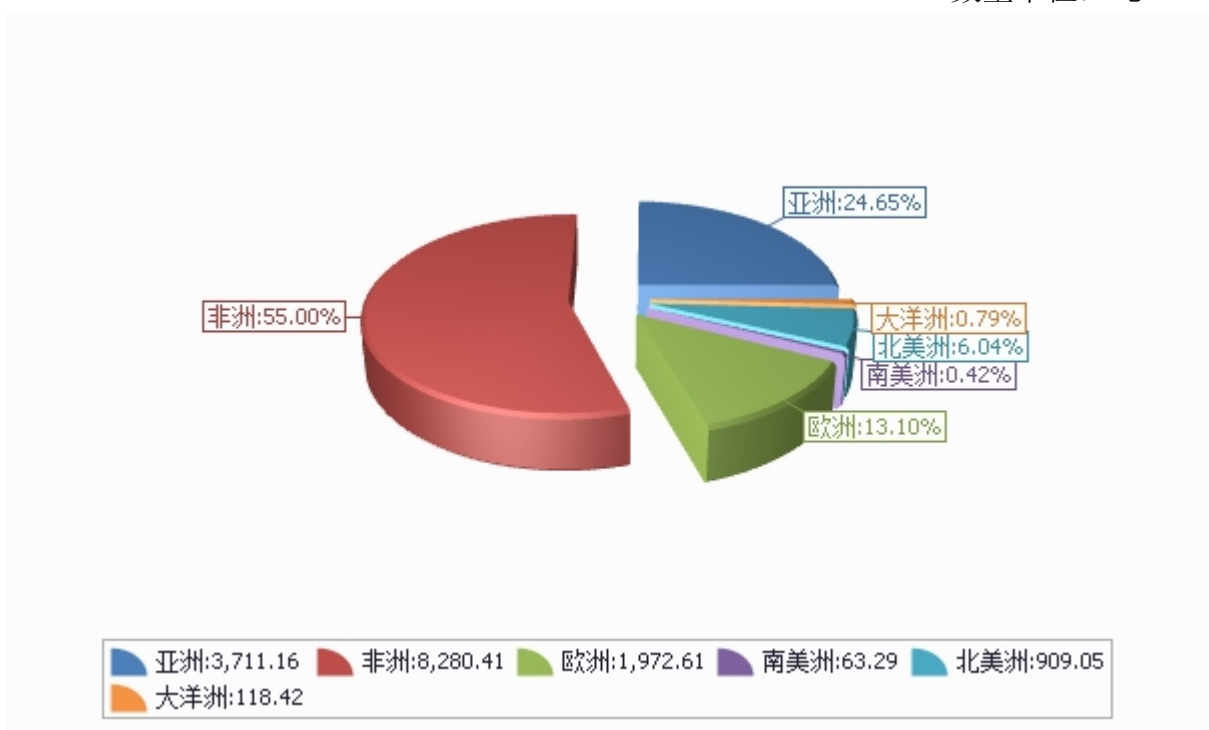
### 三、分大洲情况图示

表3：2015年1-6月分洲出口数量、金额

金额单位：万美元



数量单位：吨



## 四、分国家（地区）出口情况

表4：2015年6月分国家（地区）出口情况（当月）

单位：吨、万美元

国别(或地区)	2015年6月		同比%	
	数量	金额	数量	金额
非洲	16,674.9	5,864.0	18.3	14.1
亚洲	6,929.6	3,422.6	-4.5	-10.2
欧洲	3,407.0	1,325.3	20.5	20.8
北美洲	1,684.6	901.5	16.2	30.6
大洋洲	224.4	243.8	21.4	25.7
南美洲	99.3	84.6	35.3	66.5
*中东	8,195.1	2,876.5	13.5	9.7
*一带一路	6,382.7	2,377.3	-4.1	-16.6
*欧盟27国	2,047.0	940.4	32.0	35.0
*欧盟28国	2,047.0	940.4	32.0	35.0
*独联体	3,829.8	938.1	-7.0	-5.8
*东盟	925.6	825.4	24.2	-36.9
*海合会	167.2	138.0	50.1	162.2
*拉美地区	99.3	84.6	35.3	66.5
*中东欧16国	86.5	26.5	-8.9	-31.8
*南非关税区	24.6	18.6	975.4	499.6
*加勒比地区（15国）	0.1	0.2		
摩洛哥	5,849.1	2,028.9	21.9	18.1
塞内加尔	2,165.9	934.3	49.9	39.9
美国	1,602.1	791.0	18.7	31.0
香港	598.4	772.1	-23.0	-7.3
日本	1,303.0	559.8	-2.3	2.3
加纳	1,124.2	518.2	196.0	249.8
越南	185.3	411.5	-16.1	-36.9
多哥	935.9	410.8	-29.3	-31.6
毛里塔尼亚	859.4	407.1	-34.2	-29.2
乌兹别克斯坦	2,235.8	403.7	-11.9	-24.8

仅显示按金额排名前10名的国家和地区。

表5：2015年1-6月分国家（地区）出口情况（累计）

单位：吨、万美元

国别(或地区)	2015年1--6月		同比%	
	数量	金额	数量	金额
非洲	82,804.1	30,175.2	0.4	-0.7
亚洲	37,111.6	17,928.5	-7.8	-4.8
欧洲	19,726.1	7,141.2	0.4	-3.2
北美洲	9,090.5	4,693.0	29.8	15.7
大洋洲	1,184.2	1,356.2	24.4	34.7
南美洲	632.9	484.0	40.9	63.8
*中东	45,833.9	16,374.8	-1.2	-2.6
*一带一路	35,426.3	13,351.3	-0.7	7.1
*欧盟27国	12,368.4	5,025.3	7.3	9.3
*欧盟28国	12,368.4	5,025.3	7.3	9.3
*东盟	4,975.0	4,837.2	25.8	25.6
*独联体	19,298.4	4,682.6	3.0	-7.7
*海合会	1,270.8	980.3	39.8	125.8
*拉美地区	632.9	484.0	40.9	63.8
*中东欧16国	888.7	264.6	27.8	-10.5
*南非关税区	108.6	78.3	34.6	15.8
*加勒比地区（15国）	9.6	52.3	34.0	1,685.8
摩洛哥	31,350.9	11,095.7	-6.1	-7.8
美国	8,522.3	4,182.6	32.1	20.9
香港	3,795.5	4,051.7	-24.4	-28.2
塞内加尔	6,952.4	3,163.6	17.0	17.6
多哥	6,252.5	2,796.5	-6.9	-4.1
日本	6,352.0	2,763.7	-24.4	-16.2
阿尔及利亚	7,109.4	2,518.8	6.4	-4.7
毛里塔尼亚	5,394.3	2,377.9	-25.7	-23.9
乌兹别克斯坦	10,526.9	2,169.4	16.1	8.3
德国	5,242.7	1,986.8	-7.0	1.3

仅显示按金额排名前10名的国家和地区。

## 五、分贸易方式出口情况

表6：2015年6分贸易方式出口情况（当月）

单位：万美元

贸易方式	2015年6月		同比%	
	数量	金额	数量	金额
一般贸易	28,289.8	10,921.1	12.1	4.9
加工贸易	582.8	784.8	28.9	90.5
来料加工装配贸易	26.2	9.2	14.0	17.9
进料加工贸易	556.6	775.5	29.7	91.9
边境小额贸易	70.6	24.5	-25.3	-27.6
其他贸易	76.7	111.5	-10.5	-13.0
对外承包工程出口货物	0.0	0.0		
保税仓库进出境	74.5	106.6	-5.2	-5.0
保税仓储转口货物	2.1	4.7	-69.5	-70.0
免税品	0.0	0.0		
其他	0.0	0.1	-59.5	1.6



表7：2015年1-6月分贸易方式出口情况（累计）

单位：万美元

贸易方式	2015年1--6月		同比%	
	数量	金额	数量	金额
一般贸易	146,232.1	57,107.1	-0.6	-1.7
加工贸易	2,883.5	3,697.9	7.2	42.0
来料加工装配贸易	113.2	39.9	14.6	12.2
进料加工贸易	2,770.3	3,658.0	6.9	42.4
边境小额贸易	999.1	357.6	94.1	75.8
其他贸易	434.8	615.6	-10.9	-42.7
对外承包工程出口货物	0.0	0.1	-87.3	-73.7
保税仓库进出境	374.2	567.9	-4.5	4.1
保税仓储转口货物	54.8	44.3	-42.5	-91.6
免税品	0.0	0.0		
其他	5.8	3.4	1,569.9	138.8

## 六、分地区出口情况

表8：2015年6月分地区出口情况（当月）

单位：吨、万美元

地区	2015年6月		同比%	
	数量	金额	数量	金额
北京	0.9	4.0	-95.3	-88.2
天津	1.8	3.5	871.0	66.5
河北	37.6	119.9		
山西	23.8	13.0	1,187,900.0	47,588.2
内蒙古	0.0	0.0		
辽宁	0.0	0.0		
黑龙江	4.9	3.4	-28.9	-28.9
上海	1,161.7	843.3	19.8	55.2
江苏	89.3	41.7	-23.9	29.5
浙江	14,894.5	5,091.2	18.3	17.1
安徽	5,129.5	2,146.5	35.7	32.5
福建	1,544.7	1,246.4	24.0	-5.7
江西	474.6	288.6	-31.8	-9.1
山东	27.0	7.9	-62.9	-58.1
河南	107.0	33.0	-72.7	-61.9
湖北	447.6	229.5	-19.5	-65.5
湖南	3,109.8	735.7	-18.5	-21.0
广东	524.3	378.0	-12.6	-17.3
广西	49.4	33.9	-42.8	-73.8
海南	0.0	0.0	-100.0	-100.0

地区	2015年6月		同比%	
	数量	金额	数量	金额
重庆	177.9	16.6	156.0	137.0
四川	432.0	206.0	138.5	120.5
贵州	255.1	166.5	-2.8	3.2
云南	517.2	223.3	45.0	12.9
陕西	9.4	9.8		
甘肃	0.0	0.0		
新疆	0.2	0.4		

表9：2015年1-6月分地区出口情况（累计）

单位：吨、万美元

地区	2015年1--6月		同比%	
	数量	金额	数量	金额
北京	25.9	40.7	-94.7	-72.7
天津	26.2	11.3	170.3	20.6
河北	53.2	172.9		
山西	23.8	13.2	-23.3	-14.2
内蒙古	0.0	0.0		
辽宁	0.0	0.0	-100.0	-100.0
黑龙江	36.1	23.3	10.5	1.0
上海	5,929.6	4,380.2	8.8	30.0
江苏	573.5	514.5	-29.5	132.5
浙江	75,394.0	25,263.0	-0.9	-2.8
安徽	26,371.6	10,636.2	19.2	15.5
福建	6,688.5	6,043.6	-21.0	-1.3
江西	3,524.3	1,798.7	-9.1	-10.2
山东	126.3	37.2	-22.8	-33.6
河南	1,447.6	356.9	-10.4	-28.9
湖北	3,649.5	3,004.6	17.5	-11.4
湖南	14,655.4	3,747.6	-13.7	-16.3
广东	2,449.6	1,792.1	-28.9	-49.1
广西	563.0	195.3	1.3	-40.4
海南	231.4	35.5	33.6	40.5

地区	2015年1--6月		同比%	
	数量	金额	数量	金额
重庆	929.7	81.7	-59.0	-58.8
四川	2,838.4	1,150.5	164.1	119.9
贵州	1,352.0	894.2	9.6	60.2
云南	3,639.7	1,572.7	31.1	22.9
陕西	16.9	10.9		
甘肃	3.0	1.1	-68.5	-63.2
新疆	0.2	0.5		

## 七、分企业性质出口情况

表10：2015年6月分企业性质出口情况（当月）

单位：万美元

企业性质	2015年6月		同比%	
	数量	金额	数量	金额
国有企业	4,011.6	1,664.3	-7.8	-15.9
外商投资企业	1,929.4	1,402.3	32.6	55.3
中外合资企业	1,143.0	500.9	53.5	49.9
外商独资企业	786.4	901.4	10.7	58.4
集体企业	1,006.1	371.1	-8.6	6.7
私营企业	21,293.5	8,172.4	13.5	6.3
个体工商户	779.3	231.7	256.6	265.4
其他	0.0	0.0	-100.0	-100.0
其他	0.0	0.0	-100.0	-100.0

表11：2015年1-6月分企业性质出口情况（累计）

单位：万美元

企业性质	2015年1--6月		同比%	
	数量	金额	数量	金额
国有企业	22,945.2	9,688.8	-14.0	-12.6
外商投资企业	9,069.8	6,782.8	-12.6	8.7
中外合资企业	5,300.1	2,394.3	-21.2	-18.2
外商独资企业	3,769.7	4,388.5	3.3	32.4
集体企业	5,596.3	1,973.7	-10.1	-1.9
私营企业	109,803.6	42,386.1	3.7	0.5
个体工商户	3,134.1	946.4	97.7	103.8
其他	0.5	0.4	-66.0	-54.3
其他	0.5	0.4	-66.0	-54.3

## 八、分品种出口情况

表12：2015年6月分品种出口情况（当月）

单位：吨、万美元

类别	2015年6月			同比%		
	数量	金额	单价	数量	金额	单价
红茶	2,268.9	1,416.0	0.6	4.5	12.4	7.5
绿茶	24,409.5	8,898.5	0.4	12.8	6.8	-5.3
特种茶	2,341.6	1,527.3	0.7	13.2	9.9	-2.9



表13：2015年1-6月分品种出口情况（累计）

单位：吨、万美元

类别	2015年1--6月			同比%		
	数量	金额	单价	数量	金额	单价
红茶	13,522.8	7,520.6	0.6	-0.4	13.3	13.8
绿茶	126,279.9	46,591.7	0.4	1.7	0.2	-1.4
特种茶	10,746.7	7,665.8	0.7	-17.8	-13.4	5.3

## 九、最近两年来各月分品种出口走势

表14：2013年7月-2015年6月各月红茶出口数量、金额走势

单位：万美元，吨

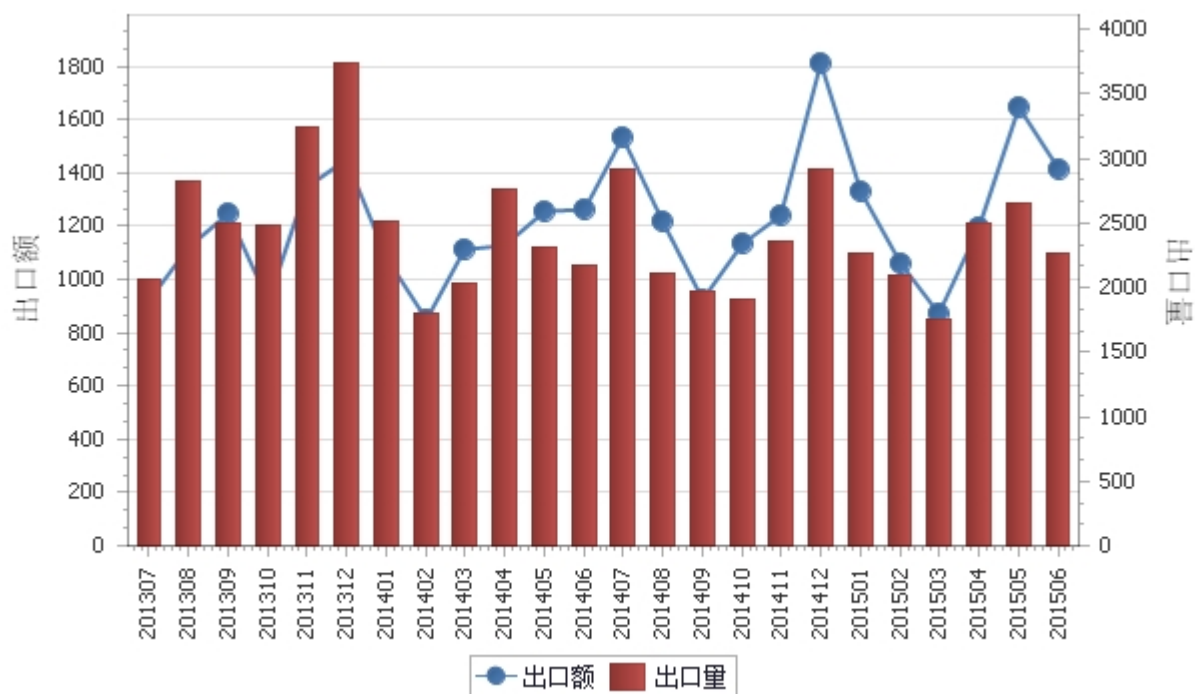


表15：2013年7月-2015年6月各月红茶出口平均单价走势

单位：美元/吨

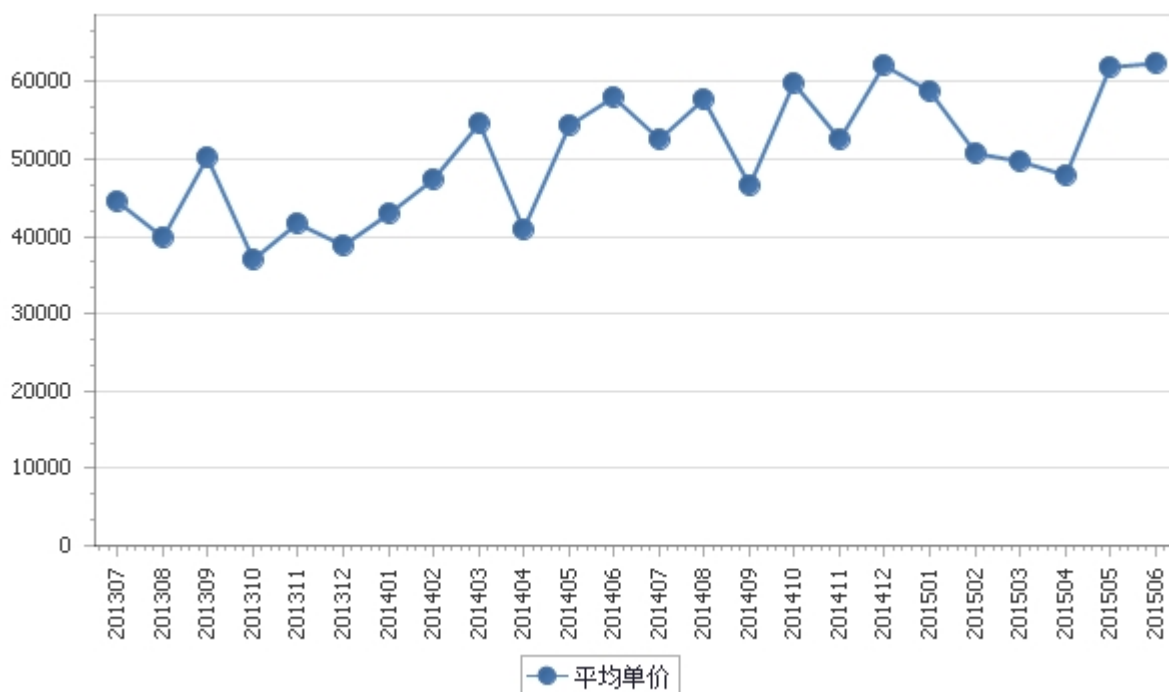


表16：2013年7月-2015年6月各月绿茶出口数量、金额走势

单位：万美元，吨

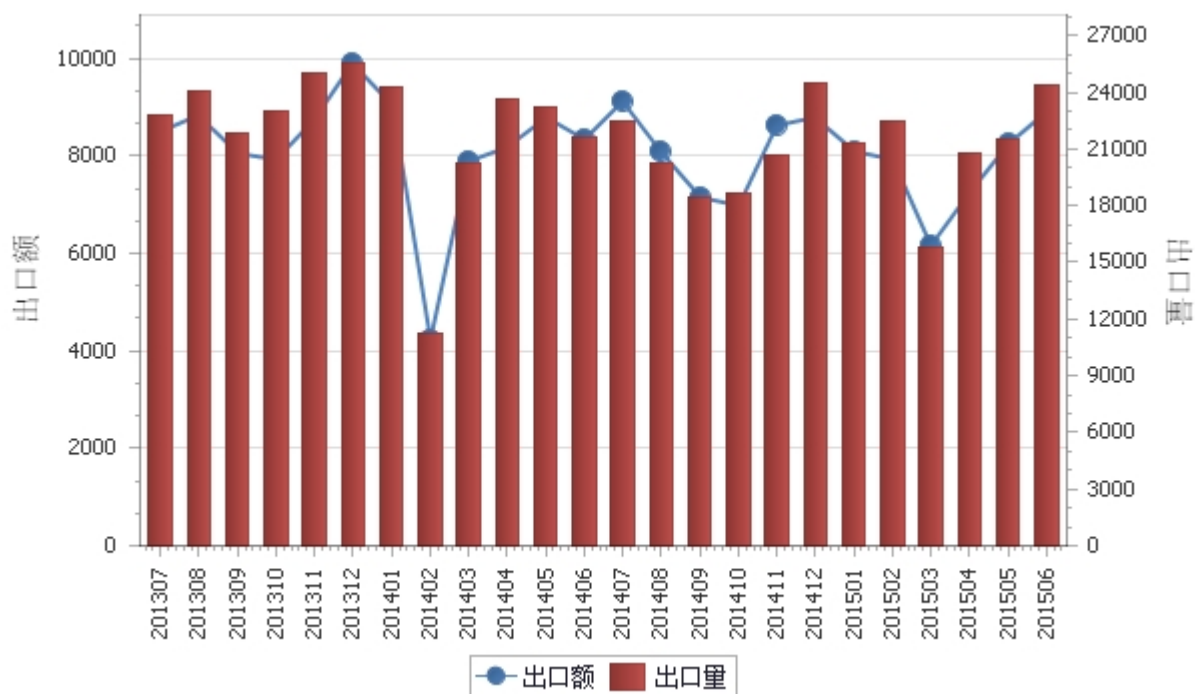


表17：2013年7月-2015年6月各月绿茶出口平均单价走势

单位：美元/吨

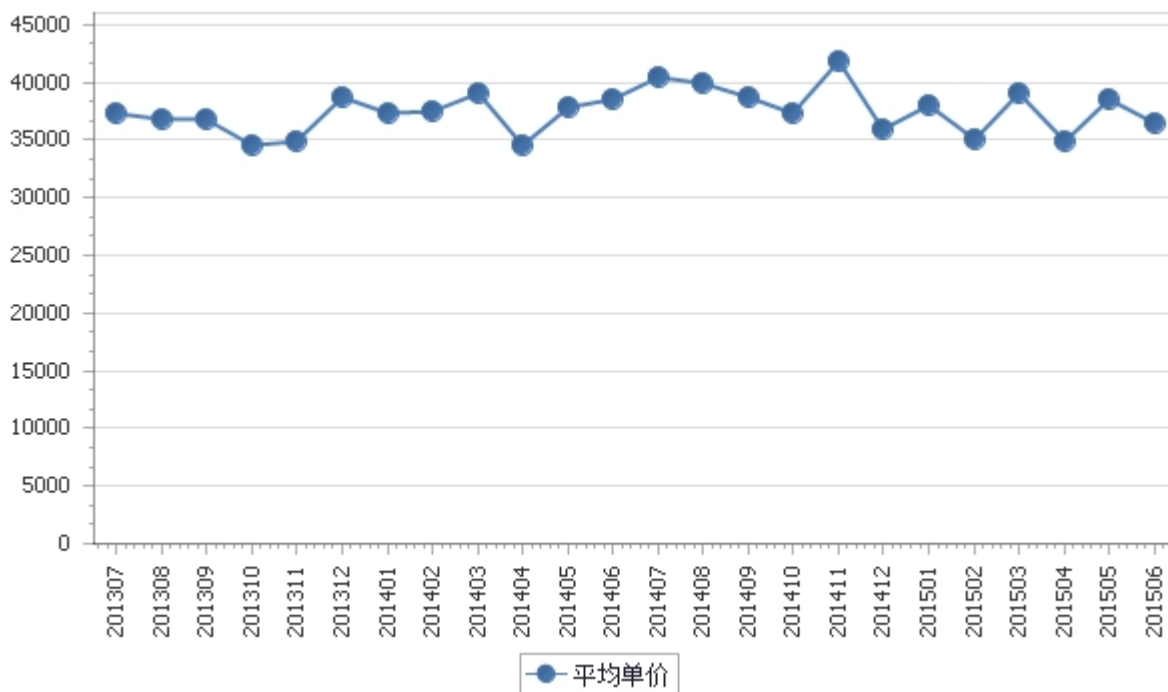


表18：2013年7月-2015年6月各月特种茶出口数量、金额走势

单位：万美元，吨

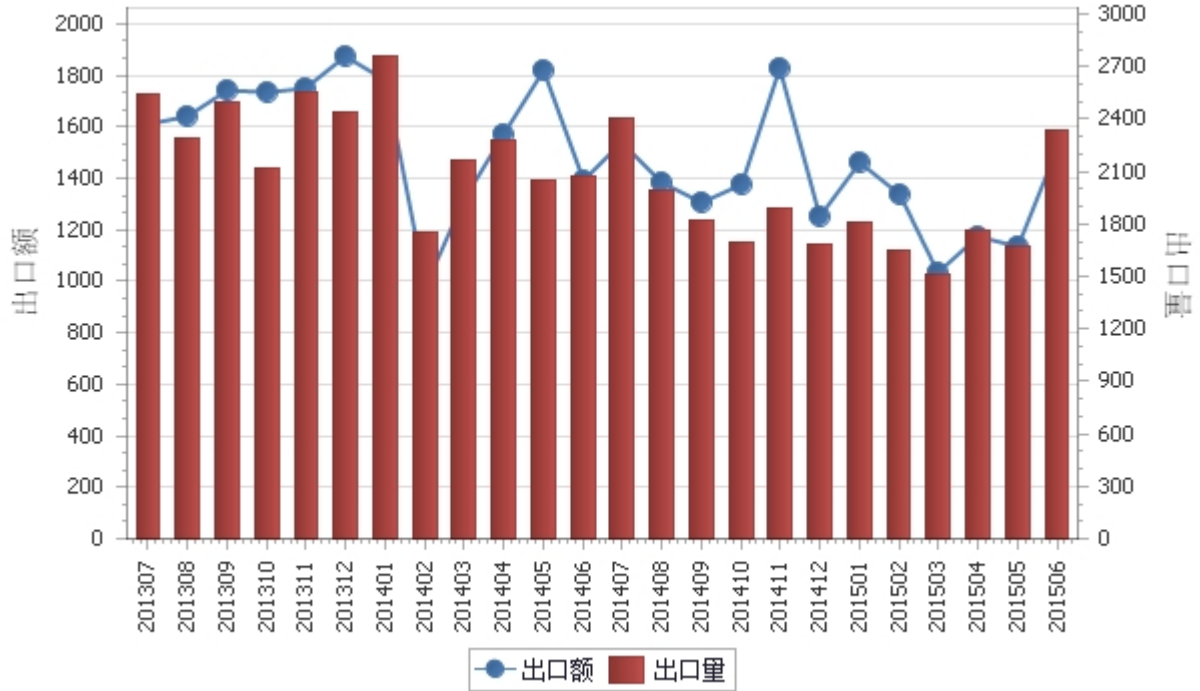
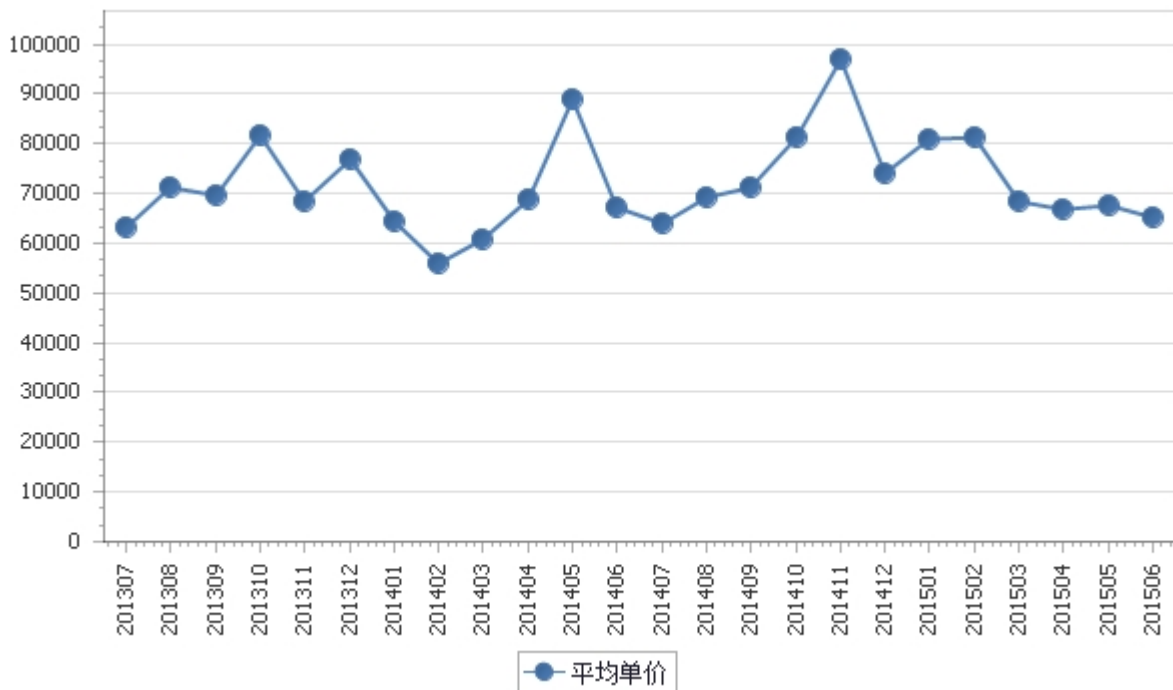


表19：2013年7月-2015年6月各月特种茶出口平均单价走势

单位：美元/吨



## 十、出口价格、物量指数

表20：2015年6月出口价格、物量指数

	价格指数	物量指数
当月出口	96.8	111.4
累计出口	101.6	98.1

注：价格指数为派氏，物量指数为拉氏。以上年同期为100。

## 报告说明

茶叶海关协调制度编码：

红茶	09023090
红茶	09024090
绿茶	09021090
绿茶	09022090
特种茶	09023010
特种茶	09023020
特种茶	09022010
特种茶	09021010
特种茶	09024010
特种茶	09024020

## 版 权 声 明

本报告的内容，包括但不限于其文本、数据和图像，版权为

[中华人民共和国商务部](#)

[中国食品土畜进出口商会](#)

共同所有（以下称“版权所有方”）。保留所有权利。

### 使用授权

版权所有方据此授权您拷贝和显示本报告的内容，但仅限于个人或资料性及非商业用途，您所做的任何拷贝必须包含本版权声明。在未事先得到版权所有方书面允许的情况下，您无权对报告内容作任何改动。

[意见反馈](#)