

中国出口月度统计报告

茶叶

2016年2月

中华人民共和国商务部对外贸易司

一、概述

2016年1至2月，中国出口茶叶数量为47,417.9吨，同比下降8.1%，金额为20,836.8万美元，同比下降1.7%，平均单价为4,394.3美元/吨，同比增长6.9%。2016年2月，中国出口茶叶数量为21,447.7吨，环比下降17.4%，金额为8,868.3万美元(57,772.1万人民币元)，环比下降25.9%，平均单价为4,134.8美元/吨，环比下降10.3%，同比出口数量下降18.3%，金额下降14.0%，平均单价增长5.3%。

2016年1至2月，中国对亚洲出口茶叶数量为12,689.8吨，同比增长0.6%，金额为7,751.0万美元，同比增长37.9%，平均单价为6,108.0美元/吨，同比增长37.1%；对非洲出口茶叶数量为24,616.9吨，同比下降13.0%，金额为8,748.5万美元，同比下降15.8%，平均单价为3,553.9美元/吨，同比下降3.2%；对欧洲出口茶叶数量为7,126.4吨，同比增长0.6%，金额为2,400.0万美元，同比下降13.7%，平均单价为3,367.8美元/吨，同比下降14.2%；对南美洲出口茶叶数量为93.7吨，同比下降66.0%，金额为87.5万美元，同比下降53.3%，平均单价为9,342.9美元/吨，同比增长37.2%；对北美洲出口茶叶数量为2,538.1吨，同比下降11.5%，金额为1,426.0万美元，同比下降15.8%，平均单价为5,618.4美元/吨，同比下降4.9%；对大洋洲出口茶叶数量为353.1吨，同比下降18.5%，金额为423.8万美元，同比下降17.5%，平均单价为12,002.1美元/吨，同比增长1.2%。

2016年2月，中国对亚洲出口茶叶数量为5,202.9吨，同比下降17.1%，金额为2,757.6万美元，同比增长6.1%，平均单价为5,300.2美元/吨，同比增长28.0%；对非洲出口茶叶数量为11,328.1吨，同比下降22.1%，金额为4,023.2万美元，同比下降21.3%，平均单价为3,551.5美元/吨，同比增长1.1%；对欧洲出口茶叶数量为3,346.4吨，同比下降7.6%，金额为1,120.3万美元，同比下降14.4%，平均单价为3,347.7美元/吨，同比下降7.3%；对南美洲出口茶叶数量为47.0吨，同比下降61.3%，金额为49.7万美元，同比下降50.6%，平均单价为10,567.6美元/吨，同比增长27.6%；对北美洲出口茶叶数量为1,360.8吨，同比下降8.7%，金额为670.9万美元，同比下降29.1%，平均单价为4,930.6美元/吨，同比下降22.4%；对大洋洲出口茶叶数量为162.4吨，同比下降15.0%，金额为246.5万美元，同比增长3.0%，平均单价为15,179.6美元/吨，同比增长21.2%。

2016年1至2月，自中国进口茶叶的国家和地区中，按金额排名第一位是摩洛哥，数量为10,312.4吨，同比下降10.6%，金额为3,439.1

万美元，同比下降16.2%，平均单价为3,334.9美元/吨，同比下降6.3%；第二位是香港，数量为1,911.6吨，同比增长52.7%，金额为1,992.1万美元，同比增长53.8%，平均单价为10,421.0美元/吨，同比增长0.7%；第三位是越南，数量为491.1吨，同比增长296.6%，金额为1,484.6万美元，同比增长284.5%，平均单价为30,230.4美元/吨，同比下降3.1%。

2016年2月，自中国进口茶叶的国家和地区中，按金额排名第一位是摩洛哥，数量为5,329.5吨，同比下降21.9%，金额为1,763.7万美元(11,491.9万人民币元)，同比下降25.1%，平均单价为3,309.4美元/吨，同比下降4.2%；第二位是越南，数量为158.5吨，同比增长183.9%，金额为703.8万美元(4,594.6万人民币元)，同比增长493.0%，平均单价为44,407.9美元/吨，同比增长108.9%；第三位是美国，数量为1,278.7吨，同比下降9.4%，金额为581.2万美元(3,782.2万人民币元)，同比下降33.2%，平均单价为4,545.4美元/吨，同比下降26.4%。

2016年1至2月，出口红茶数量为5,345.5吨，同比增长22.8%，金额为3,673.3万美元，同比增长53.7%，平均单价为0.7美元/吨，同比增长25.2%；出口绿茶数量为38,710.9吨，同比下降11.6%，金额为15,024.8万美元，同比下降6.1%，平均单价为0.4美元/吨，同比增长6.1%；出口特种茶数量为3,361.5吨，同比下降2.7%，金额为2,138.6万美元，同比下降23.6%，平均单价为0.6美元/吨，同比下降21.5%。

2016年2月，出口红茶数量为2,526.6吨，同比增长20.9%，金额为1,288.8万美元(8,408.3万人民币元)，同比增长21.6%，平均单价为0.5美元/吨，同比增长0.6%；出口绿茶数量为17,590.3吨，同比下降21.8%，金额为6,712.8万美元(43,714.8万人民币元)，同比下降15.1%，平均单价为0.4美元/吨，同比增长8.6%；出口特种茶数量为1,330.9吨，同比下降19.2%，金额为866.7万美元(5,648.9万人民币元)，同比下降35.2%，平均单价为0.7美元/吨，同比下降19.7%。

二、最近两年来各月出口走势

表1：2014年3月-2016年2月各月出口金额

单位：万美元，吨

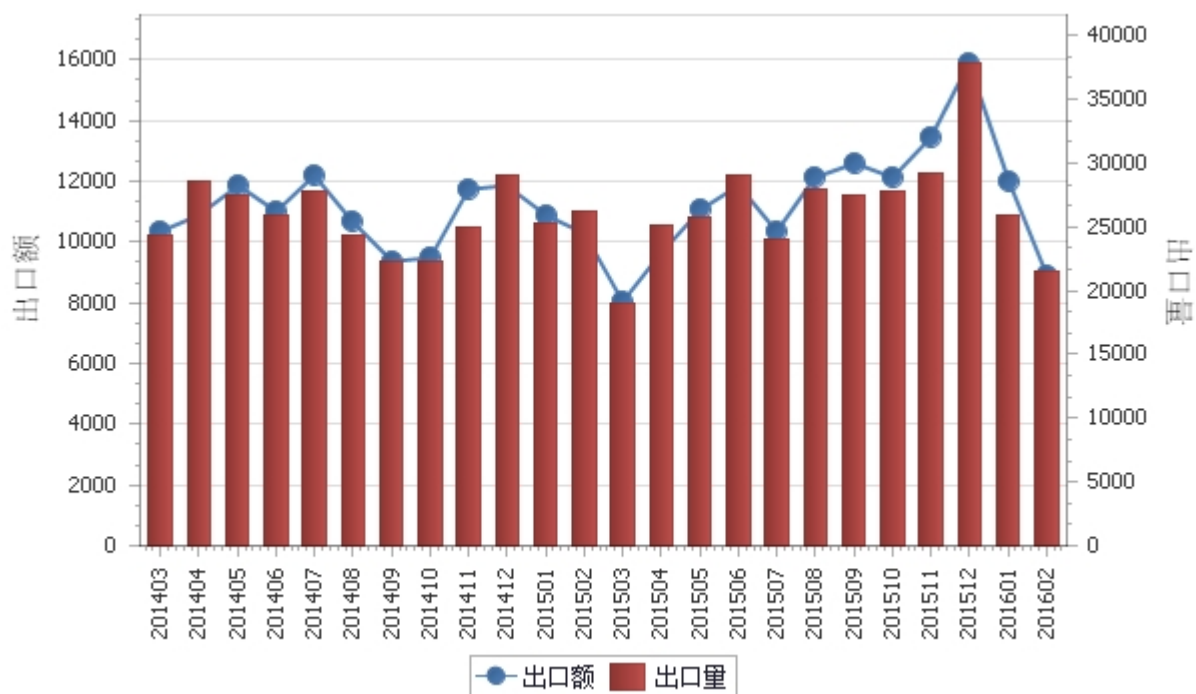
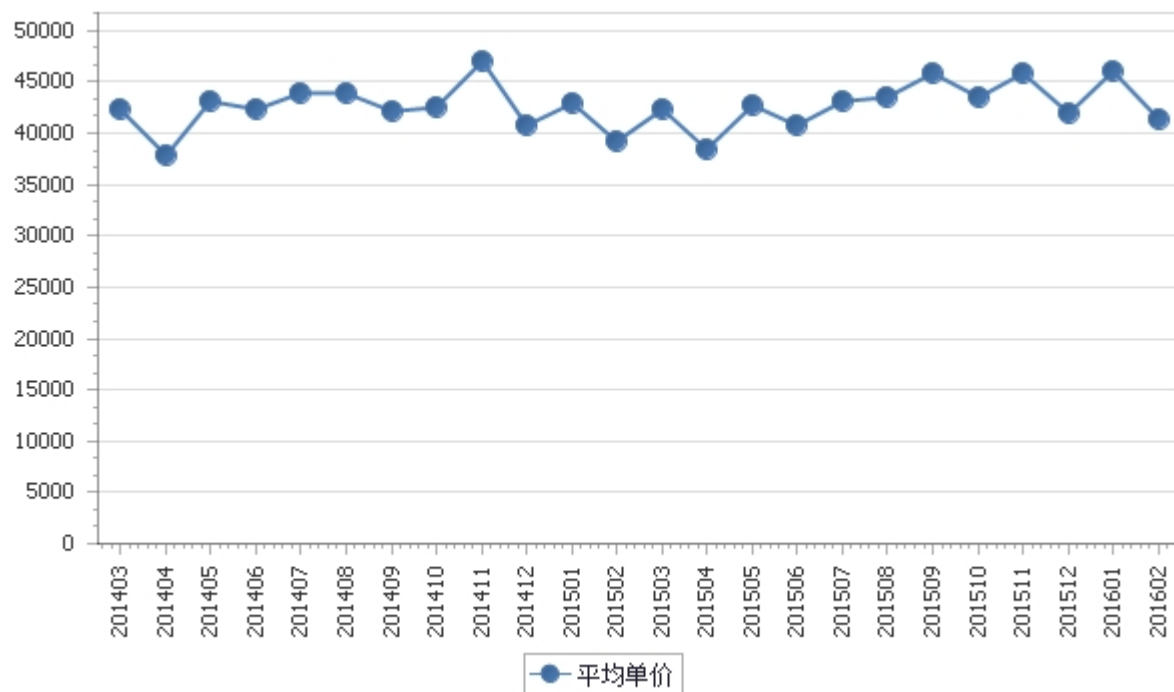


表2：2014年3月-2016年2月各月茶叶出口平均单价走势

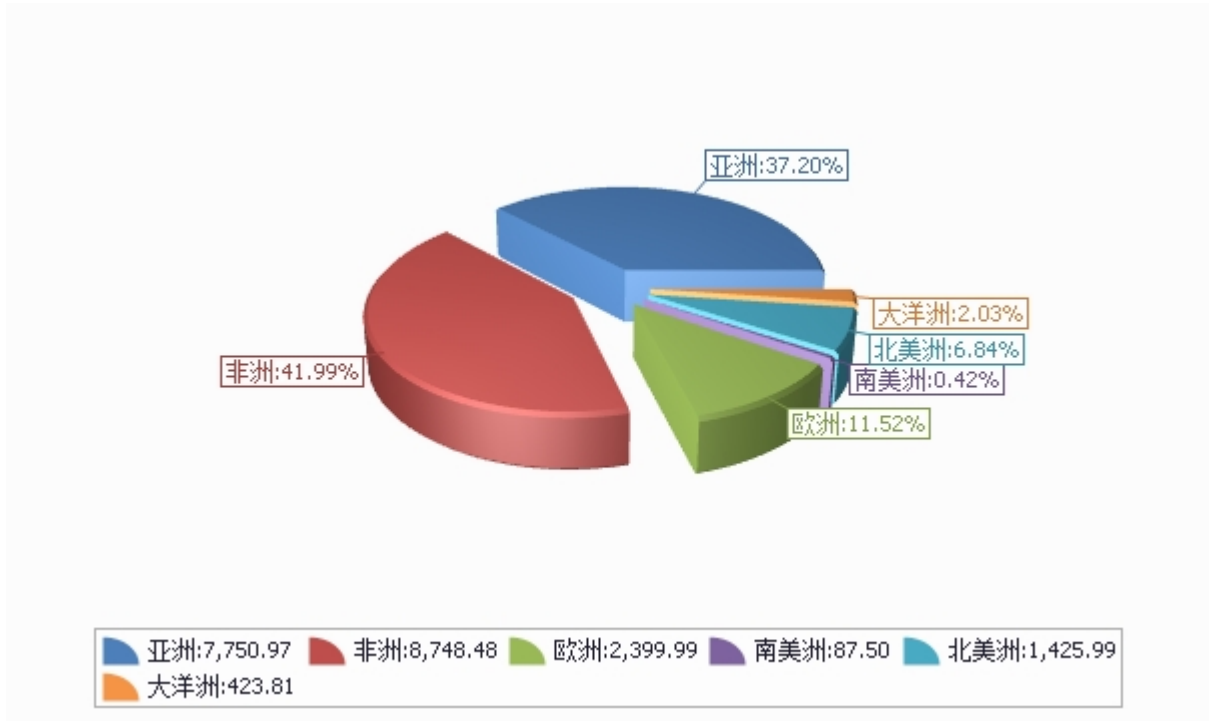
单位：美元/吨



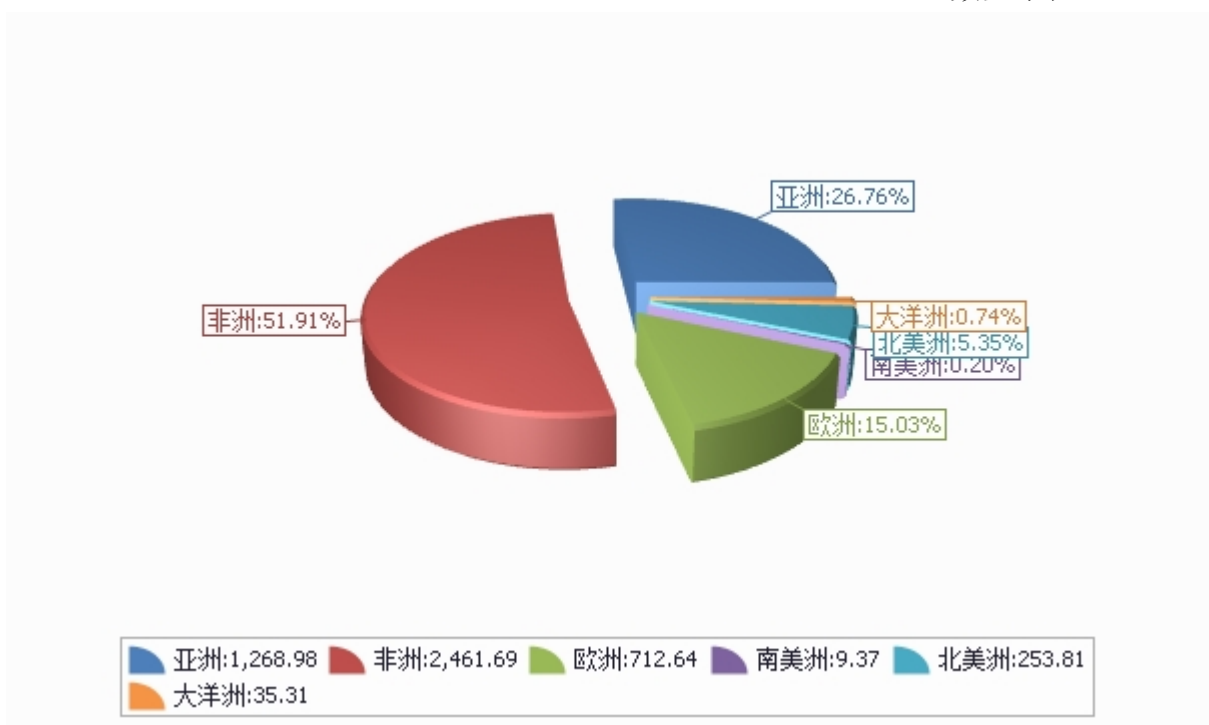
三、分大洲情况图示

表3：2016年1-2月分洲出口数量、金额

金额单位：万美元



数量单位：吨



四、分国家（地区）出口情况

表4：2016年2月分国家（地区）出口情况（当月）

单位：吨、万美元

国别(或地区)	2016年2月		同比%	
	数量	金额	数量	金额
非洲	11,328.1	4,023.2	-22.1	-21.3
亚洲	5,202.9	2,757.6	-17.1	6.1
欧洲	3,346.4	1,120.3	-7.6	-14.4
北美洲	1,360.8	670.9	-8.7	-29.1
大洋洲	162.4	246.5	-15.0	3.0
南美洲	47.0	49.7	-61.3	-50.6
*中东	6,781.5	2,356.9	-25.0	-24.3
*一带一路	5,469.2	2,179.9	-15.3	1.0
*东盟	599.9	1,090.2	0.2	94.9
*欧盟27国	1,973.6	800.7	-19.1	-17.0
*欧盟28国	1,973.6	800.7	-19.1	-17.0
*独联体	2,777.8	542.9	-22.4	-37.9
*海合会	91.6	108.1	-60.9	-46.4
*拉美地区	47.0	49.7	-61.3	-50.6
*中东欧16国	188.2	49.0	-32.9	-47.0
*中东欧16国	188.2	49.0	-32.9	-47.0
*南非关税区	4.4	2.2	-44.1	-84.2
*加勒比地区（15国）				
摩洛哥	5,329.5	1,763.7	-21.9	-25.1
越南	158.5	703.8	183.9	493.0
美国	1,278.7	581.2	-9.4	-33.2
塞内加尔	1,334.4	546.5	123.4	83.4
德国	1,093.3	437.4	1.7	22.1
香港	591.7	423.8	25.5	-10.3
毛里塔尼亚	1,066.2	419.3	18.9	3.9
日本	652.6	322.4	-26.2	-20.8
阿尔及利亚	847.8	303.1	-28.6	-16.4
加纳	602.2	282.5	53.9	64.2

仅显示按金额排名前10名的国家和地区。

表5：2016年1-2月分国家（地区）出口情况（累计）

单位：吨、万美元

国别(或地区)	2016年1--2月		同比%	
	数量	金额	数量	金额
非洲	24,616.9	8,748.5	-13.0	-15.8
亚洲	12,689.8	7,751.0	0.6	37.9
欧洲	7,126.4	2,400.0	0.6	-13.7
北美洲	2,538.1	1,426.0	-11.5	-15.8
大洋洲	353.1	423.8	-18.5	-17.5
南美洲	93.7	87.5	-66.0	-53.3
*一带一路	12,195.9	5,454.1	-1.6	24.4
*中东	13,454.5	4,711.0	-17.5	-19.4
*东盟	2,445.3	3,031.5	88.1	157.7
*欧盟27国	4,372.5	1,703.9	-4.4	-14.9
*欧盟28国	4,372.5	1,703.9	-4.4	-14.9
*独联体	5,688.0	1,189.1	-21.1	-35.5
*海合会	310.3	301.5	-16.3	3.6
*中东欧16国	498.6	134.3	35.2	13.9
*中东欧16国	498.6	134.3	35.2	13.9
*拉美地区	93.7	87.5	-66.0	-53.3
*南非关税区	34.8	14.0	-12.6	-67.6
*加勒比地区（15国）				
摩洛哥	10,312.4	3,439.1	-10.6	-16.2
香港	1,911.6	1,992.1	52.7	53.8
越南	491.1	1,484.6	296.6	284.5
美国	2,371.5	1,215.0	-10.6	-20.6
塞内加尔	2,716.3	1,123.6	63.5	42.3
毛里塔尼亚	2,299.9	952.4	2.9	-1.0
德国	2,180.6	860.2	0.4	-4.1
多哥	1,898.8	844.9	-36.0	-35.3
马来西亚	373.0	800.2	-4.1	72.7
日本	1,698.7	779.0	-8.7	-5.5

仅显示按金额排名前10名的国家和地区。

五、分贸易方式出口情况

表6：2016年2分贸易方式出口情况（当月）

单位：万美元

贸易方式	2016年2月		同比%	
	数量	金额	数量	金额
一般贸易	20,947.5	8,339.8	-18.1	-12.8
加工贸易	316.9	415.3	-41.1	-33.5
来料加工装配贸易	13.6	4.8	-28.9	-30.9
进料加工贸易	303.2	410.5	-41.6	-33.6
边境小额贸易	120.7	20.5	41.6	-33.6
其他贸易	62.6	92.6	28.7	3.3
对外承包工程出口货物	0.0	0.0	-100.0	-100.0
保税仓库进出境	4.7	4.0	-89.1	-95.2
保税仓储转口货物	58.0	88.6	900.0	1,294.2
免税品	0.0	0.0		
其他	0.0	0.0	-100.0	-100.0

表7：2016年1-2月分贸易方式出口情况（累计）

单位：万美元

贸易方式	2016年1--2月		同比%	
	数量	金额	数量	金额
一般贸易	46,200.5	19,645.4	-8.0	-0.2
加工贸易	633.3	855.8	-40.3	-32.2
来料加工装配贸易	33.0	11.1	-27.6	-31.5
进料加工贸易	600.3	844.7	-40.9	-32.2
边境小额贸易	437.8	109.4	155.9	71.2
其他贸易	146.3	226.1	25.3	18.1
对外承包工程出口货物	0.0	0.0	-100.0	-100.0
保税仓库进出境	17.8	27.6	-82.3	-84.1
保税仓储转口货物	128.0	197.6	1,013.8	1,162.1
免税品	0.0	0.0		
其他	0.6	1.0	-88.4	-54.2

六、分地区出口情况

表8：2016年2月分地区出口情况（当月）

单位：吨、万美元

地区	2016年2月		同比%	
	数量	金额	数量	金额
北京	6.0	1.8	-32.6	-90.0
天津	0.0	0.0	-100.0	-100.0
河北	0.0	0.0		
山西	0.0	0.0	-100.0	-100.0
内蒙古	61.7	2.2		
辽宁	0.0	0.0		
吉林	0.0	0.0		
黑龙江	1.5	1.1	-85.3	-79.2
上海	637.4	531.0	-18.4	-23.5
江苏	54.6	82.2	-6.2	-35.6
浙江	9,748.5	3,105.9	-28.6	-31.0
安徽	3,958.5	1,569.3	-11.3	-6.4
福建	911.0	774.8	-18.2	-28.3
江西	646.4	226.5	13.5	-4.8
山东	1.4	0.6	-93.7	-88.1
河南	150.8	139.4	-56.8	100.5
湖北	644.1	687.8	47.3	198.8
湖南	2,960.1	758.0	24.6	26.5
广东	182.0	250.6	-43.7	-11.8
广西	58.3	17.0	-24.9	-27.6

地区	2016年2月		同比%	
	数量	金额	数量	金额
重庆	504.6	37.4	222.1	180.4
四川	531.3	166.8	-60.2	-65.0
贵州	174.3	86.3	9.9	-22.2
云南	193.6	199.7	-46.3	32.6
陕西	7.0	28.0	139,900.0	444,344.4
甘肃	0.0	0.0		
宁夏	14.6	201.8		
新疆	0.0	0.0	-100.0	-100.0

表9：2016年1-2月分地区出口情况（累计）

单位：吨、万美元

地区	2016年1--2月		同比%	
	数量	金额	数量	金额
北京	21.6	22.7	142.2	26.7
天津	3.4	3.4	1,295.8	23.8
河北	0.0	0.0		
山西	0.0	0.0	-100.0	-100.0
内蒙古	61.7	2.2		
辽宁	0.0	0.0		
吉林	0.0	0.0		
黑龙江	7.0	4.9	-48.7	-34.4
上海	1,339.9	1,095.0	-27.7	-26.7
江苏	129.3	174.7	-26.7	-19.9
浙江	21,896.7	6,847.8	-16.6	-22.4
安徽	8,405.2	3,439.1	-6.6	-2.1
福建	2,482.5	2,997.3	16.7	47.0
江西	1,101.9	451.5	-15.0	-22.7
山东	1.4	0.6	-96.4	-93.6
河南	436.2	308.0	-49.7	49.7
湖北	1,985.9	1,808.8	57.5	113.1
湖南	5,383.9	1,471.7	18.5	10.9
广东	760.6	699.2	3.2	19.0
广西	226.7	212.8	45.2	320.5

地区	2016年1--2月		同比%	
	数量	金额	数量	金额
重庆	794.0	69.5	176.9	193.3
四川	798.7	271.6	-51.9	-57.2
贵州	367.4	190.3	-4.9	-45.9
云南	1,192.4	535.9	32.1	18.1
陕西	7.0	28.0	139,900.0	444,344.4
甘肃	0.0	0.0	-100.0	-100.0
宁夏	14.6	201.8		
新疆	0.0	0.0	-100.0	-100.0

七、分企业性质出口情况

表10：2016年2月分企业性质出口情况（当月）

单位：万美元

企业性质	2016年2月		同比%	
	数量	金额	数量	金额
国有企业	2,901.4	1,082.6	-34.8	-46.0
外商投资企业	1,433.1	964.5	4.1	-13.0
中外合资企业	927.4	451.7	25.4	25.1
外商独资企业	505.7	512.8	-20.6	-31.4
集体企业	719.9	286.2	-29.0	-11.5
私营企业	16,060.8	6,456.3	-15.1	-3.8
个体工商户	332.5	78.8	-32.9	-49.3
其他	0.0	0.0	-100.0	-100.0
其他	0.0	0.0	-100.0	-100.0

表11：2016年1-2月分企业性质出口情况（累计）

单位：万美元

企业性质	2016年1--2月		同比%	
	数量	金额	数量	金额
国有企业	7,107.6	2,966.7	-15.0	-17.0
外商投资企业	3,187.0	2,288.1	-5.2	-4.5
中外合资企业	2,148.9	1,191.3	2.3	30.3
外商独资企业	1,038.1	1,096.8	-17.8	-26.0
集体企业	1,981.9	788.9	-11.5	8.6
私营企业	34,391.9	14,583.0	-6.2	2.7
个体工商户	749.5	209.9	-20.8	-28.3
其他	0.1	0.1	-67.1	-34.5
其他	0.1	0.1	-67.1	-34.5

八、分品种出口情况

表12：2016年2月分品种出口情况（当月）

单位：吨、万美元

类别	2016年2月			同比%		
	数量	金额	单价	数量	金额	单价
红茶	2,526.6	1,288.8	0.5	20.9	21.6	0.6
绿茶	17,590.3	6,712.8	0.4	-21.8	-15.1	8.6
特种茶	1,330.9	866.7	0.7	-19.2	-35.2	-19.7

表13：2016年1-2月分品种出口情况（累计）

单位：吨、万美元

类别	2016年1--2月			同比%		
	数量	金额	单价	数量	金额	单价
红茶	5,345.5	3,673.3	0.7	22.8	53.7	25.2
绿茶	38,710.9	15,024.8	0.4	-11.6	-6.1	6.1
特种茶	3,361.5	2,138.6	0.6	-2.7	-23.6	-21.5

九、最近两年来各月分品种出口走势

表14：2014年3月-2016年2月各月红茶出口数量、金额走势

单位：万美元，吨

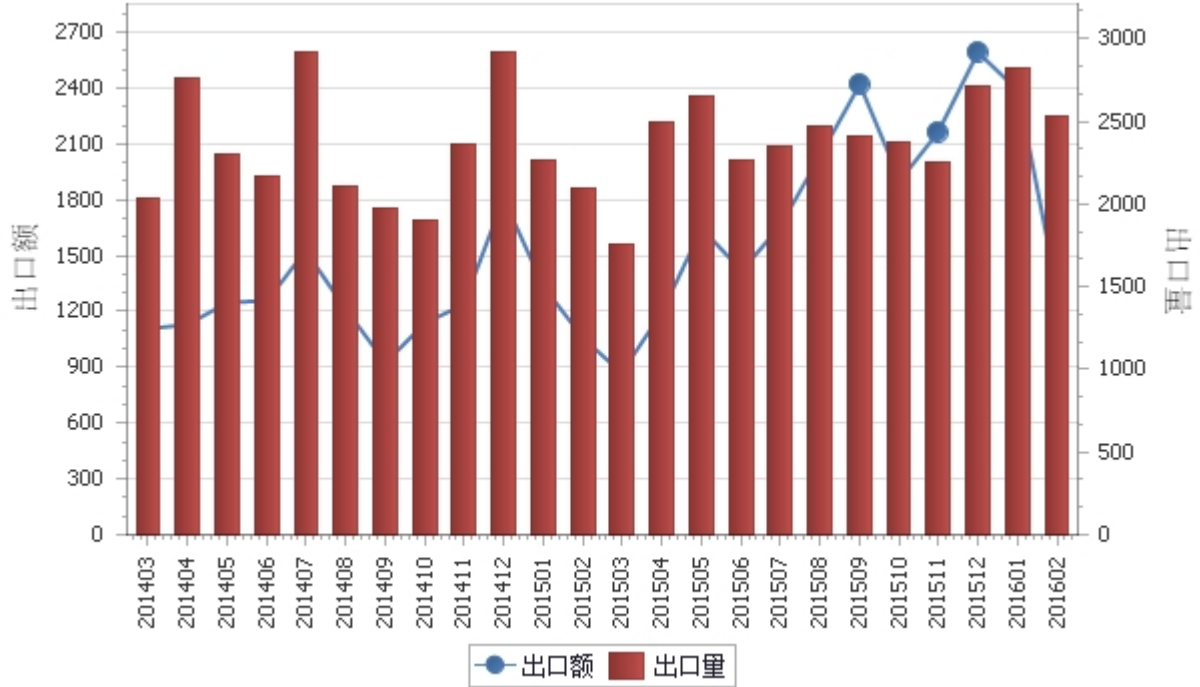


表15：2014年3月-2016年2月各月红茶出口平均单价走势

单位：美元/吨

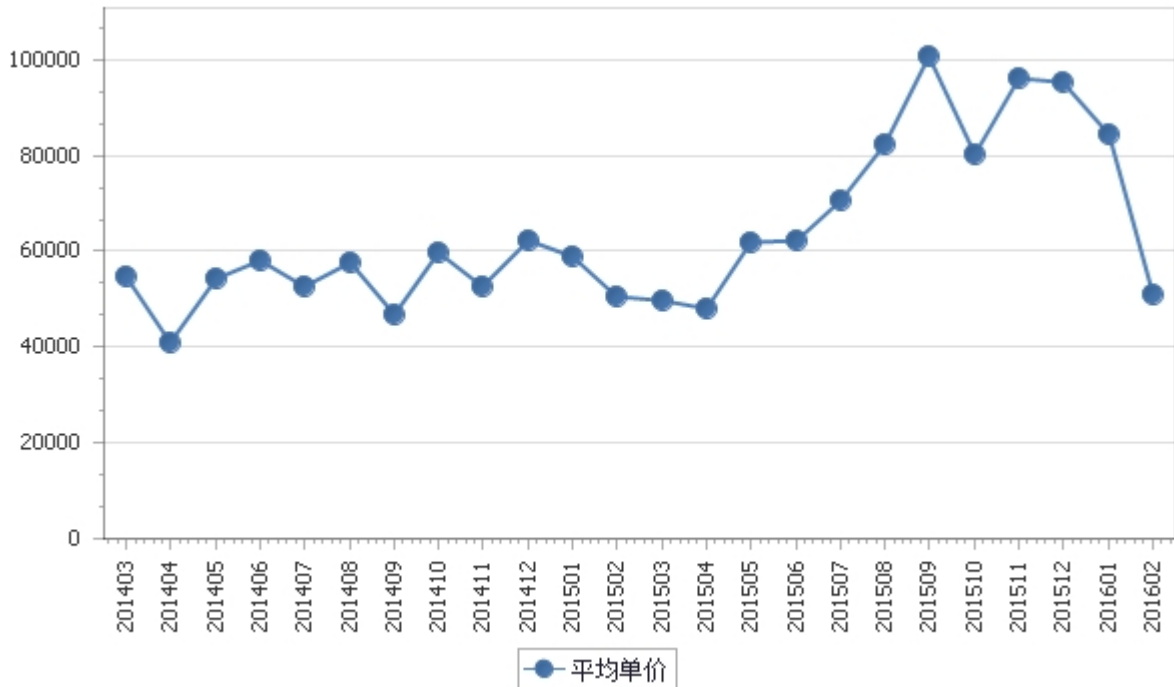


表16：2014年3月-2016年2月各月绿茶出口数量、金额走势

单位：万美元，吨

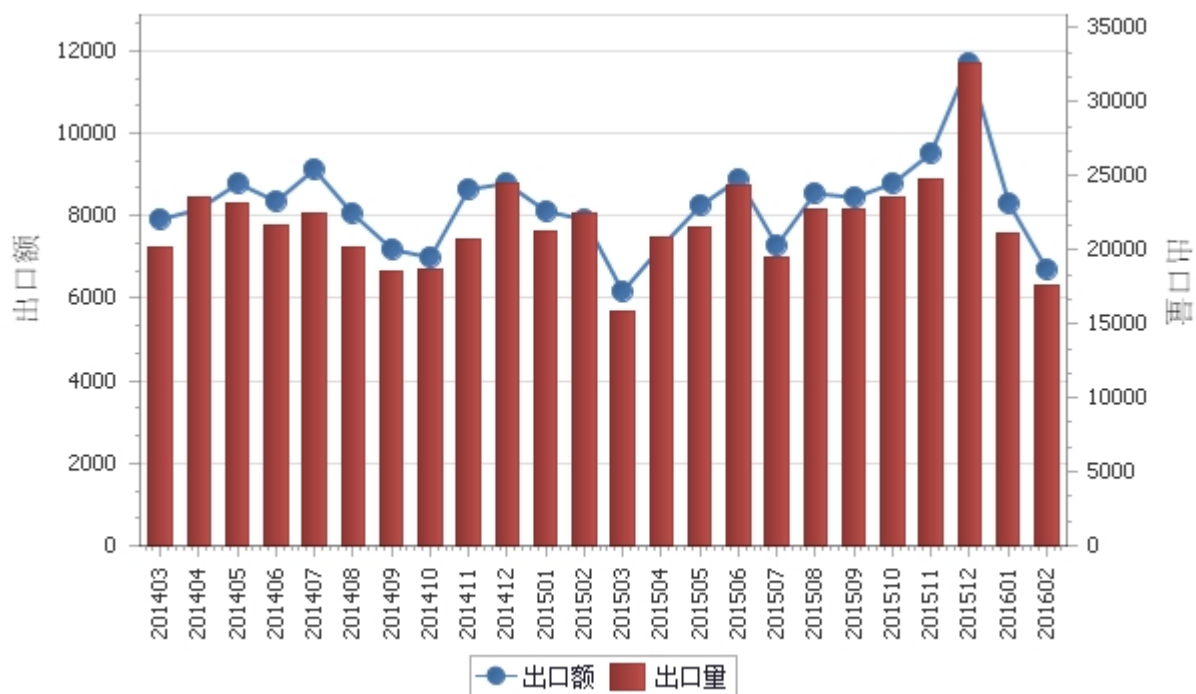


表17：2014年3月-2016年2月各月绿茶出口平均单价走势

单位：美元/吨

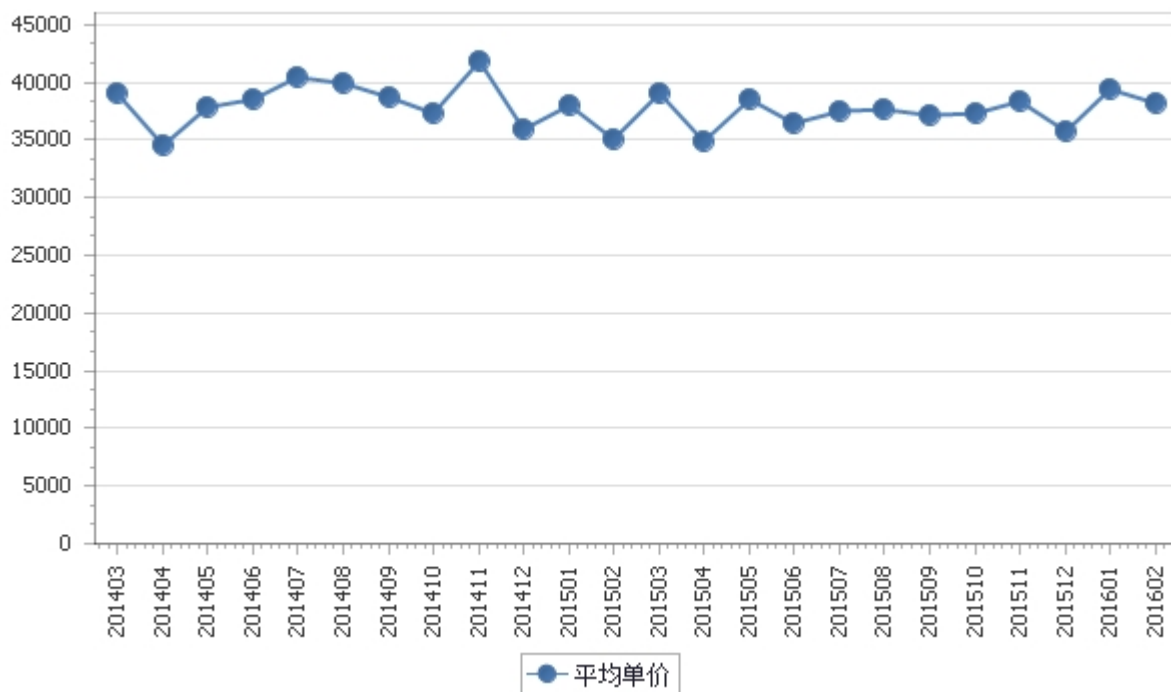


表18：2014年3月-2016年2月各月特种茶出口数量、金额走势

单位：万美元，吨

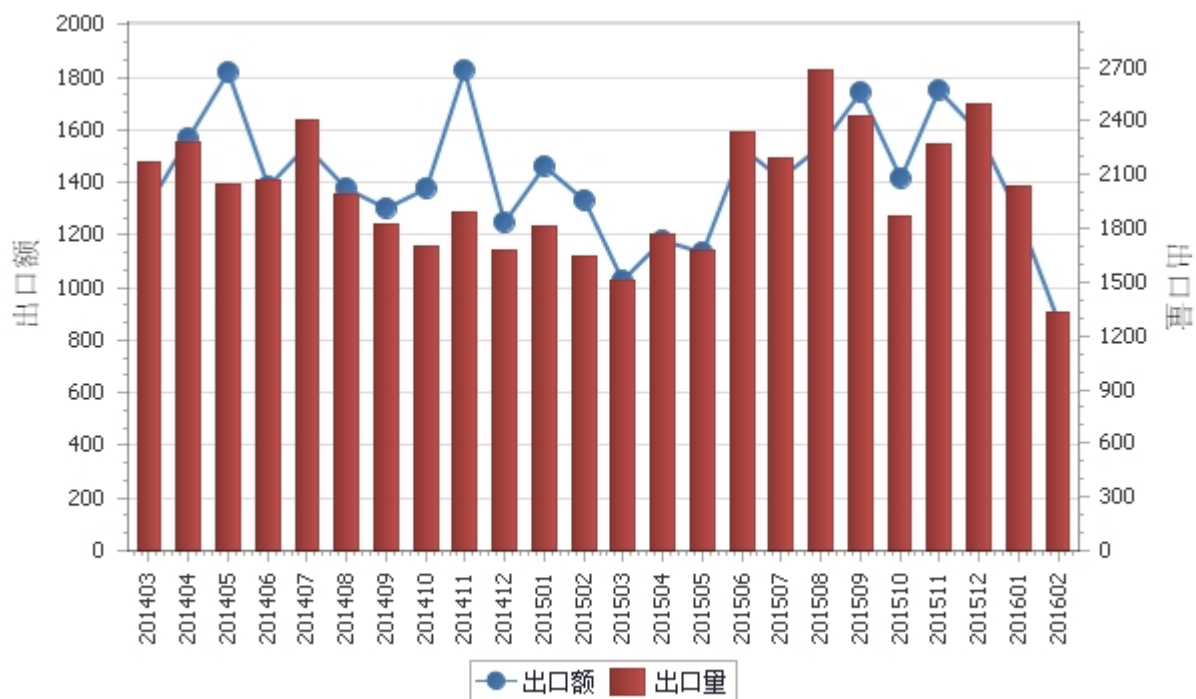
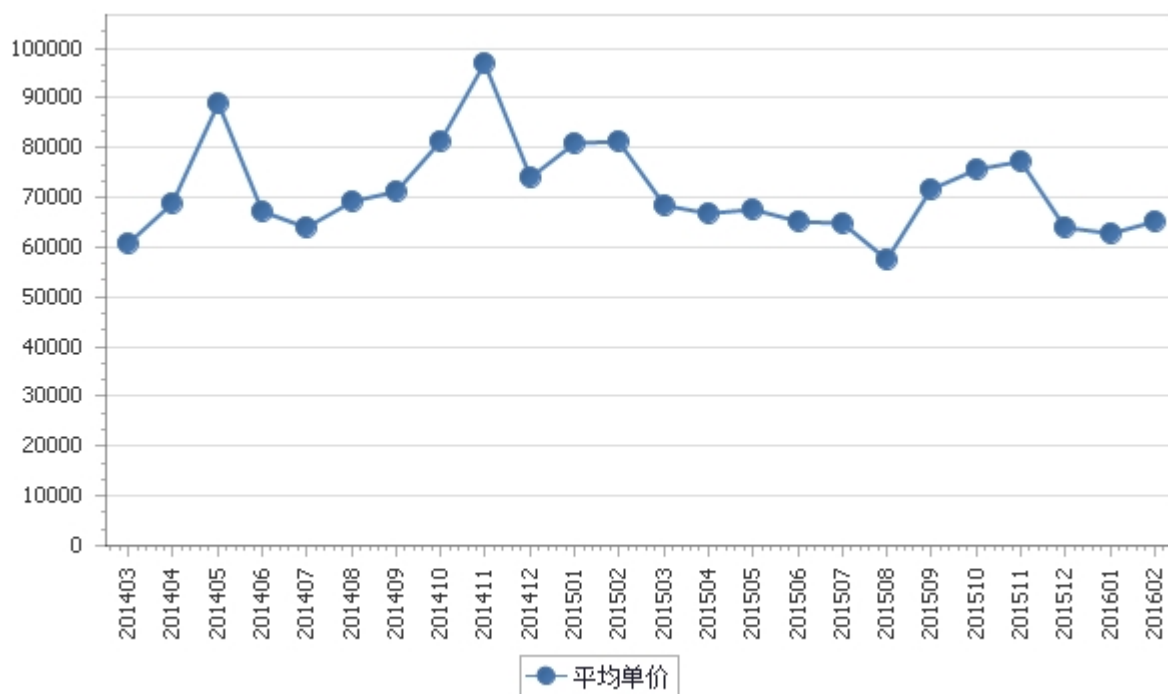


表19：2014年3月-2016年2月各月特种茶出口平均单价走势

单位：美元/吨



十、出口价格、物量指数

表20：2016年2月出口价格、物量指数

	价格指数	物量指数
当月出口	106.5	80.8
累计出口	108.7	90.4

注：价格指数为派氏，物量指数为拉氏。以上年同期为100。

报告说明

茶叶海关协调制度编码：

红茶	09023090
红茶	09024090
绿茶	09021090
绿茶	09022090
特种茶	09023010
特种茶	09023020
特种茶	09022010
特种茶	09021010
特种茶	09024010
特种茶	09024020

版 权 声 明

本报告的内容，包括但不限于其文本、数据和图像，版权为

[中华人民共和国商务部](#)

[中国食品土畜进出口商会](#)

共同所有（以下称“版权所有方”）。保留所有权利。

使用授权

版权所有方据此授权您拷贝和显示本报告的内容，但仅限于个人或资料性及非商业用途，您所做的任何拷贝必须包含本版权声明。在未事先得到版权所有方书面允许的情况下，您无权对报告内容作任何改动。

[意见反馈](#)