

中国出口月度统计报告

茶叶

2017年1月

中华人民共和国商务部对外贸易司

一、概述

2017年1月，中国出口茶叶数量为30,885.5吨，环比增长1.3%，金额为11,808.3万美元(81,726.5万人民币元)，环比下降13.8%，平均单价为3,823.3美元/吨，环比下降15.0%，同比出口数量增长18.9%，金额下降1.3%，平均单价下降17.0%。

2017年1月，中国对亚洲出口茶叶数量为9,557.8吨，同比增长27.7%，金额为4,336.9万美元，同比下降13.1%，平均单价为4,537.5美元/吨，同比下降32.0%；对非洲出口茶叶数量为15,530.6吨，同比增长16.9%，金额为5,024.3万美元，同比增长6.3%，平均单价为3,235.1美元/吨，同比下降9.0%；对欧洲出口茶叶数量为4,244.8吨，同比增长12.3%，金额为1,464.7万美元，同比增长14.5%，平均单价为3,450.5美元/吨，同比增长1.9%；对南美洲出口茶叶数量为105.7吨，同比增长126.8%，金额为60.7万美元，同比增长60.5%，平均单价为5,736.9美元/吨，同比下降29.2%；对北美洲出口茶叶数量为1,287.4吨，同比增长9.4%，金额为778.1万美元，同比增长3.1%，平均单价为6,044.1美元/吨，同比下降5.8%；对大洋洲出口茶叶数量为159.2吨，同比下降16.5%，金额为143.7万美元，同比下降18.9%，平均单价为9,026.0美元/吨，同比下降2.9%。

2017年1月，自中国进口茶叶的国家和地区中，按金额排名第一位是摩洛哥，数量为7,082.3吨，同比增长42.1%，金额为2,318.6万美元(16,042.2万人民币元)，同比增长38.4%，平均单价为3,273.7美元/吨，同比下降2.6%；第二位是香港，数量为794.3吨，同比下降39.8%，金额为1,193.0万美元(8,275.7万人民币元)，同比下降23.9%，平均单价为15,020.0美元/吨，同比增长26.4%；第三位是加纳，数量为1,817.0吨，同比增长109.3%，金额为824.2万美元(5,711.3万人民币元)，同比增长129.5%，平均单价为4,535.9美元/吨，同比增长9.7%。

2017年1月，出口红茶数量为3,170.6吨，同比增长12.5%，金额为1,914.3万美元(13,271.7万人民币元)，同比下降19.7%，平均单价为0.6万美元/吨，同比下降28.6%；出口绿茶数量为25,564.6吨，同比增长21.0%，金额为8,524.5万美元(58,973.9万人民币元)，同比增长2.6%，平均单价为0.3万美元/吨，同比下降15.3%；出口特种茶数量为2,150.3吨，同比增长5.9%，金额为1,369.4万美元(9,480.9万人民币元)，同比增长7.7%，平均单价为0.6万美元/吨，同比增长1.7%。

二、最近两年来各月出口走势

表1：2015年2月-2017年1月各月出口金额

单位：万美元，吨

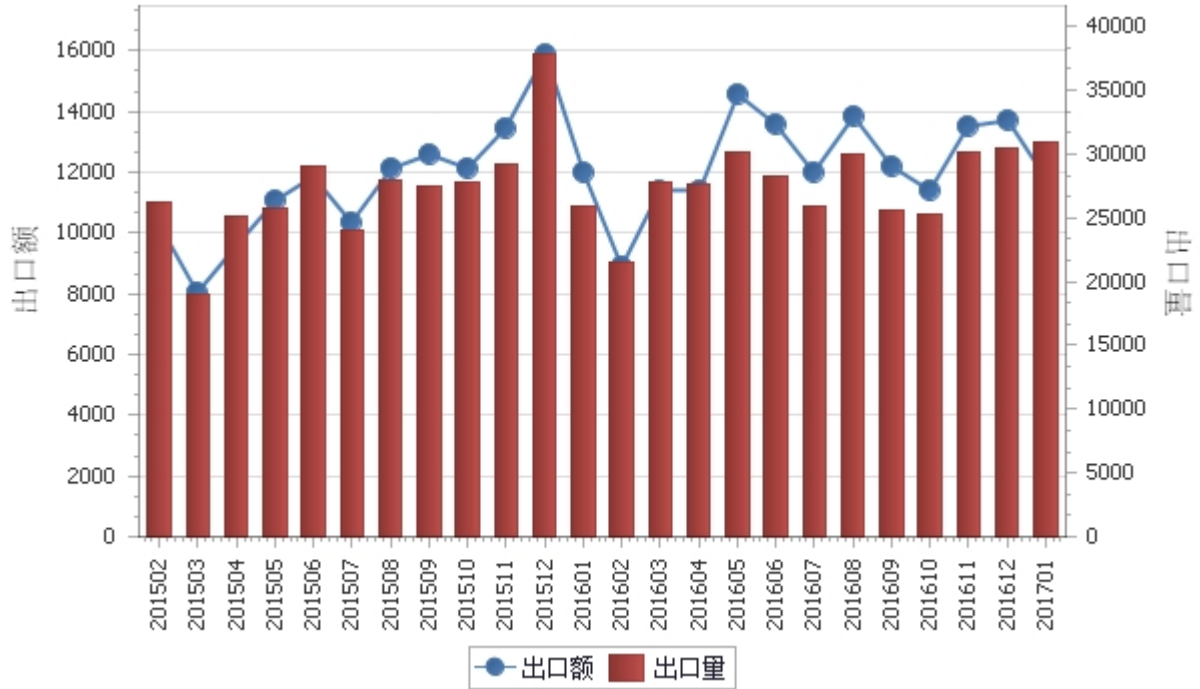
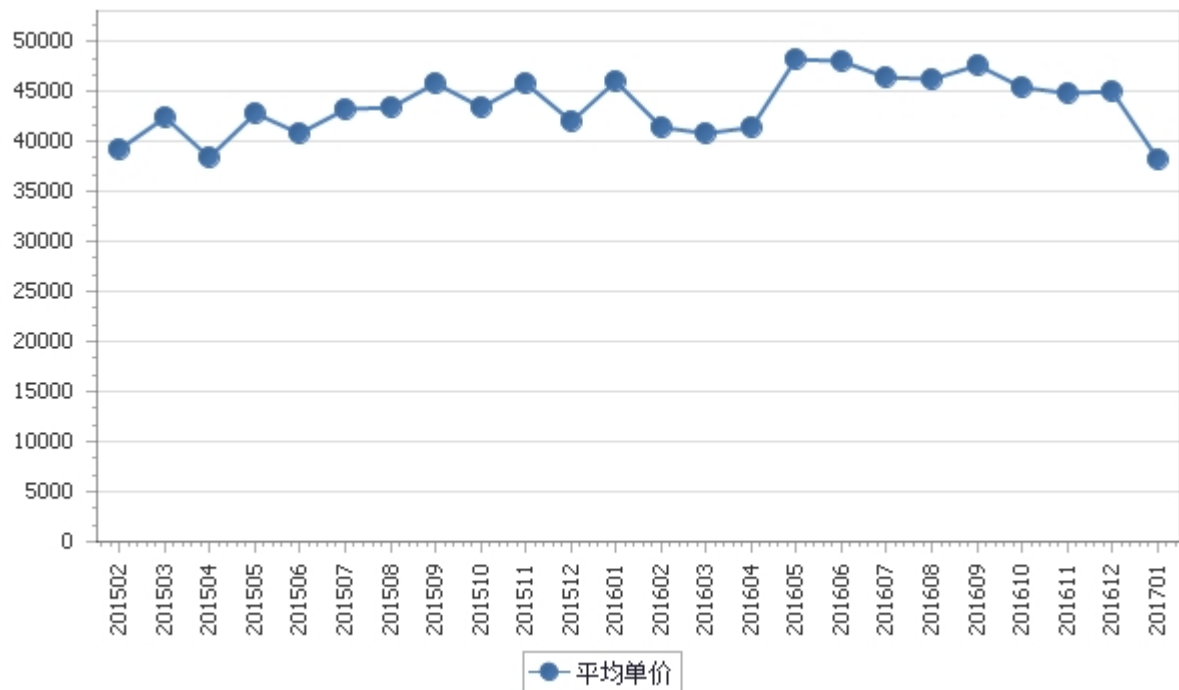


表2：2015年2月-2017年1月各月茶叶出口平均单价走势

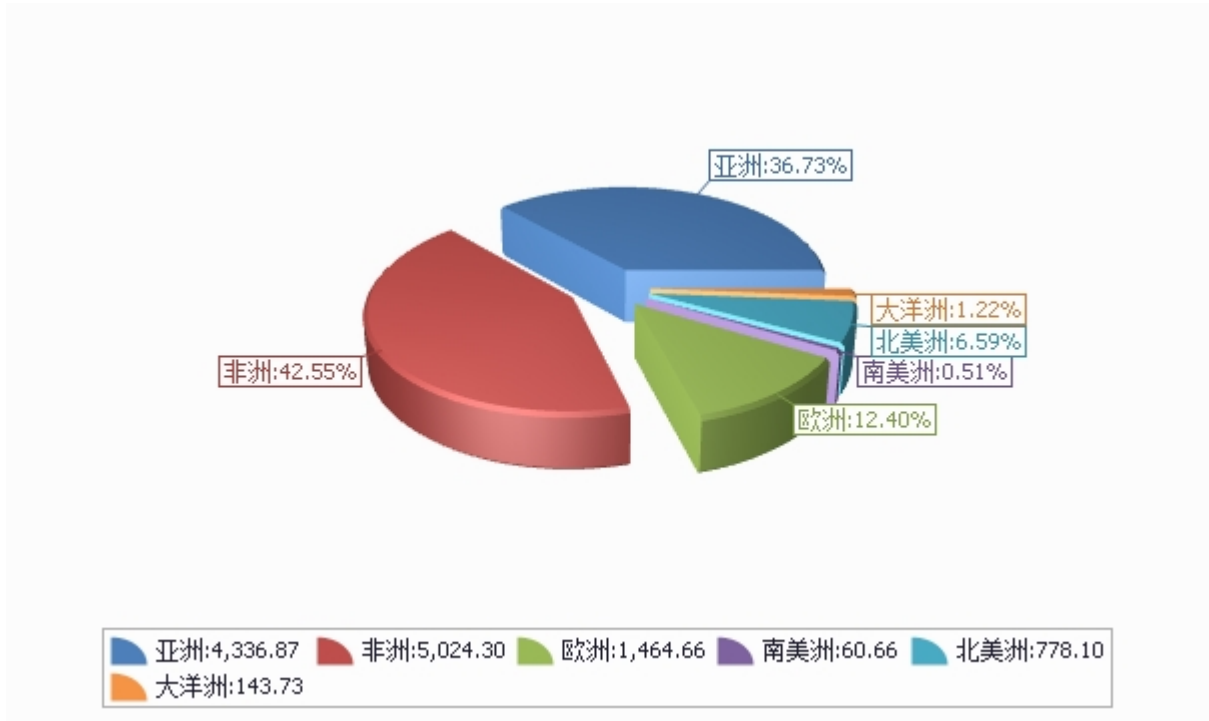
单位：美元/吨



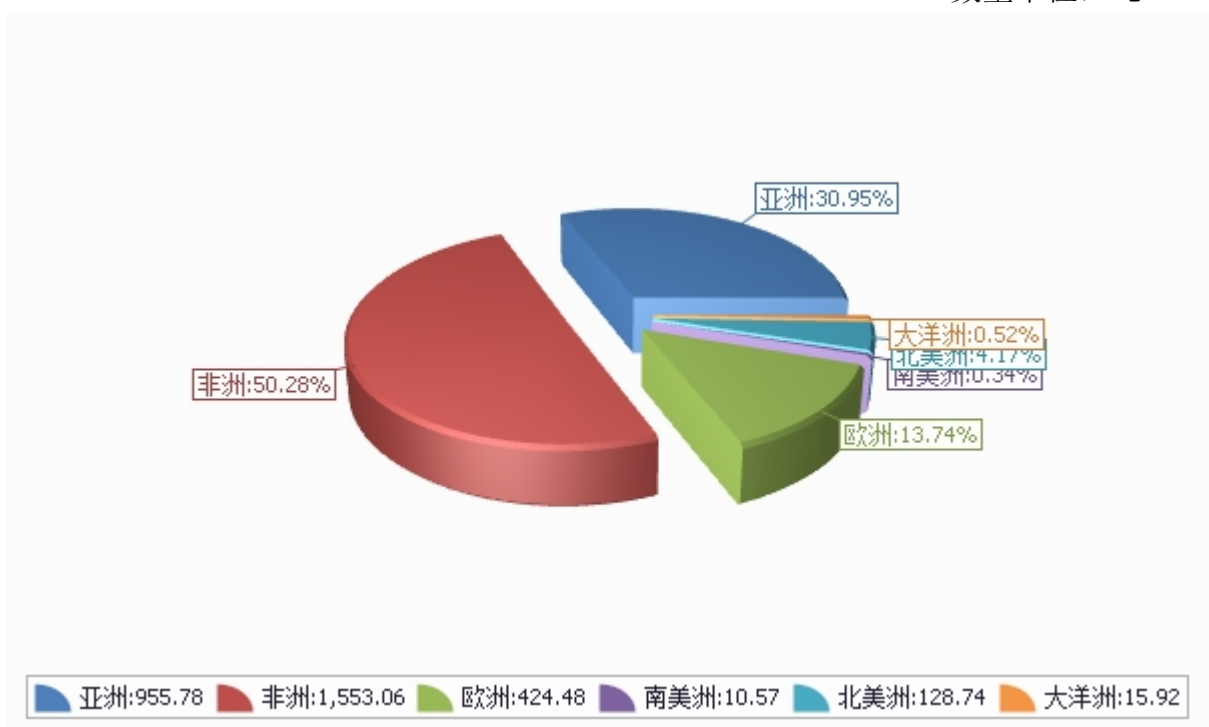
三、分大洲情况图示

表3：2017年1-1月分洲出口数量、 金额

金额单位：万美元



数量单位：吨



四、分国家（地区）出口情况

表4：2017年1月分国家（地区）出口情况（当月）

单位：吨、万美元

| 国别(或地区) | 2017年1月 | | 同比% | |
|---------|----------|---------|-------|-------|
| | 数量 | 金额 | 数量 | 金额 |
| 非洲 | 15,530.6 | 5,024.3 | 16.9 | 6.3 |
| 亚洲 | 9,557.8 | 4,336.9 | 27.7 | -13.1 |
| 欧洲 | 4,244.8 | 1,464.7 | 12.3 | 14.5 |
| 北美洲 | 1,287.4 | 778.1 | 9.4 | 3.1 |
| 大洋洲 | 159.2 | 143.7 | -16.5 | -18.9 |
| 南美洲 | 105.7 | 60.7 | 126.8 | 60.5 |
| *一带一路 | 9,307.9 | 3,120.6 | 38.4 | -4.7 |
| *中东 | 9,352.2 | 2,963.9 | 40.1 | 25.9 |
| *东盟 | 1,465.7 | 1,476.1 | -20.6 | -24.0 |
| *欧盟28国 | 2,679.2 | 1,041.5 | 11.7 | 15.3 |
| *独联体 | 4,989.5 | 1,002.8 | 71.5 | 55.2 |
| *海合会 | 189.9 | 93.6 | -13.2 | -51.6 |
| *拉美地区 | 105.7 | 60.7 | 126.8 | 60.5 |
| *中东欧16国 | 154.0 | 45.1 | -50.4 | -47.1 |
| *南非关税区 | 57.8 | 10.1 | 90.2 | -14.6 |
| 摩洛哥 | 7,082.3 | 2,318.6 | 42.1 | 38.4 |
| 香港 | 794.3 | 1,193.0 | -39.8 | -23.9 |
| 加纳 | 1,817.0 | 824.2 | 109.3 | 129.5 |
| 美国 | 1,177.8 | 706.1 | 7.8 | 11.4 |
| 乌兹别克斯坦 | 3,278.7 | 558.0 | 154.6 | 141.2 |
| 越南 | 162.2 | 453.2 | -51.2 | -42.0 |
| 日本 | 1,172.6 | 446.9 | 12.1 | -2.1 |
| 俄罗斯联邦 | 1,366.3 | 370.8 | 21.4 | 21.1 |
| 毛里塔尼亚 | 897.8 | 370.0 | -27.2 | -30.6 |
| 德国 | 1,163.7 | 365.9 | 7.0 | -13.5 |

仅显示按金额排名前10名的国家和地区。

五、分贸易方式出口情况

表5：2017年1分贸易方式出口情况（当月）

单位：万美元

| 贸易方式 | 2017年1月 | | 同比% | |
|----------|----------|----------|-------|-------|
| | 数量 | 金额 | 数量 | 金额 |
| 一般贸易 | 30,107.9 | 11,152.1 | 19.2 | -1.4 |
| 加工贸易 | 390.0 | 412.2 | 23.2 | -6.4 |
| 来料加工装配贸易 | 20.5 | 6.7 | 5.6 | 5.0 |
| 进料加工贸易 | 369.5 | 405.5 | 24.4 | -6.6 |
| 边境小额贸易 | 251.8 | 59.2 | -20.6 | -33.4 |
| 其他贸易 | 135.8 | 184.8 | 62.3 | 38.4 |
| 保税仓库进出境 | 8.3 | 12.0 | -36.4 | -49.3 |
| 保税仓储转口货物 | 127.5 | 172.8 | 82.1 | 58.7 |
| 其他 | 0.0 | 0.0 | -99.5 | -99.3 |

六、分地区出口情况

表6：2017年1月分地区出口情况（当月）

单位：吨、万美元

| 地区 | 2017年1月 | | 同比% | |
|-----|----------|---------|--------|--------|
| | 数量 | 金额 | 数量 | 金额 |
| 北京 | 27.4 | 28.2 | 75.9 | 34.7 |
| 天津 | 1.5 | 0.5 | -55.2 | -86.7 |
| 河北 | 5.3 | 17.5 | | |
| 内蒙古 | 0.0 | 0.0 | | |
| 辽宁 | 0.0 | 0.0 | | |
| 吉林 | 0.0 | 0.0 | | |
| 黑龙江 | 0.0 | 0.0 | -100.0 | -100.0 |
| 上海 | 907.8 | 499.4 | 29.2 | -11.4 |
| 江苏 | 147.8 | 61.7 | 98.0 | -33.3 |
| 浙江 | 14,863.0 | 4,034.9 | 22.3 | 7.8 |
| 安徽 | 4,971.9 | 1,856.7 | 11.8 | -0.7 |
| 福建 | 1,631.0 | 1,562.9 | 3.8 | -29.7 |
| 江西 | 557.6 | 345.2 | 22.4 | 53.4 |
| 山东 | 3.2 | 5.5 | | |
| 河南 | 229.9 | 117.6 | -19.5 | -30.3 |
| 湖北 | 659.8 | 561.0 | -50.8 | -50.0 |
| 湖南 | 3,463.9 | 905.7 | 42.9 | 26.9 |
| 广东 | 575.6 | 959.8 | -0.5 | 113.9 |
| 广西 | 123.9 | 110.1 | -26.5 | -43.8 |
| 海南 | 57.1 | 9.7 | | |

| 地区 | 2017年1月 | | 同比% | |
|----|---------|-------|-------|-------|
| | 数量 | 金额 | 数量 | 金额 |
| 重庆 | 440.5 | 42.4 | 52.2 | 32.1 |
| 四川 | 1,099.9 | 328.3 | 311.4 | 213.4 |
| 贵州 | 303.9 | 93.5 | 57.4 | -10.2 |
| 云南 | 810.7 | 256.8 | -18.8 | -23.6 |
| 陕西 | 4.0 | 11.4 | | |
| 新疆 | 0.0 | 0.0 | | |

七、分企业性质出口情况

表7：2017年1月分企业性质出口情况（当月）

单位：万美元

| 企业性质 | 2017年1月 | | 同比% | |
|--------|----------|---------|-------|-------|
| | 数量 | 金额 | 数量 | 金额 |
| 国有企业 | 3,168.5 | 1,355.4 | -24.7 | -28.1 |
| 外商投资企业 | 1,421.8 | 1,090.2 | -18.9 | -17.6 |
| 中外合资企业 | 823.7 | 424.7 | -32.6 | -42.6 |
| 外商独资企业 | 598.1 | 665.5 | 12.4 | 14.0 |
| 集体企业 | 1,054.2 | 383.3 | -16.5 | -23.8 |
| 私营企业 | 24,604.4 | 8,832.6 | 34.2 | 8.7 |
| 个体工商户 | 636.6 | 146.9 | 52.7 | 12.1 |
| 其他 | 0.0 | 0.0 | | |
| 其他 | 0.0 | 0.0 | | |

八、分品种出口情况

表8：2017年1月分品种出口情况（当月）

单位：吨、万美元

| 类别 | 2017年1月 | | | 同比% | | |
|-----|----------|---------|-----|------|-------|-------|
| | 数量 | 金额 | 单价 | 数量 | 金额 | 单价 |
| 红茶 | 3,170.6 | 1,914.3 | 0.6 | 12.5 | -19.7 | -28.6 |
| 绿茶 | 25,564.6 | 8,524.5 | 0.3 | 21.0 | 2.6 | -15.3 |
| 特种茶 | 2,150.3 | 1,369.4 | 0.6 | 5.9 | 7.7 | 1.7 |

九、最近两年来各月分品种出口走势

表9：2015年2月-2017年1月各月红茶出口数量、金额走势

单位：万美元，吨

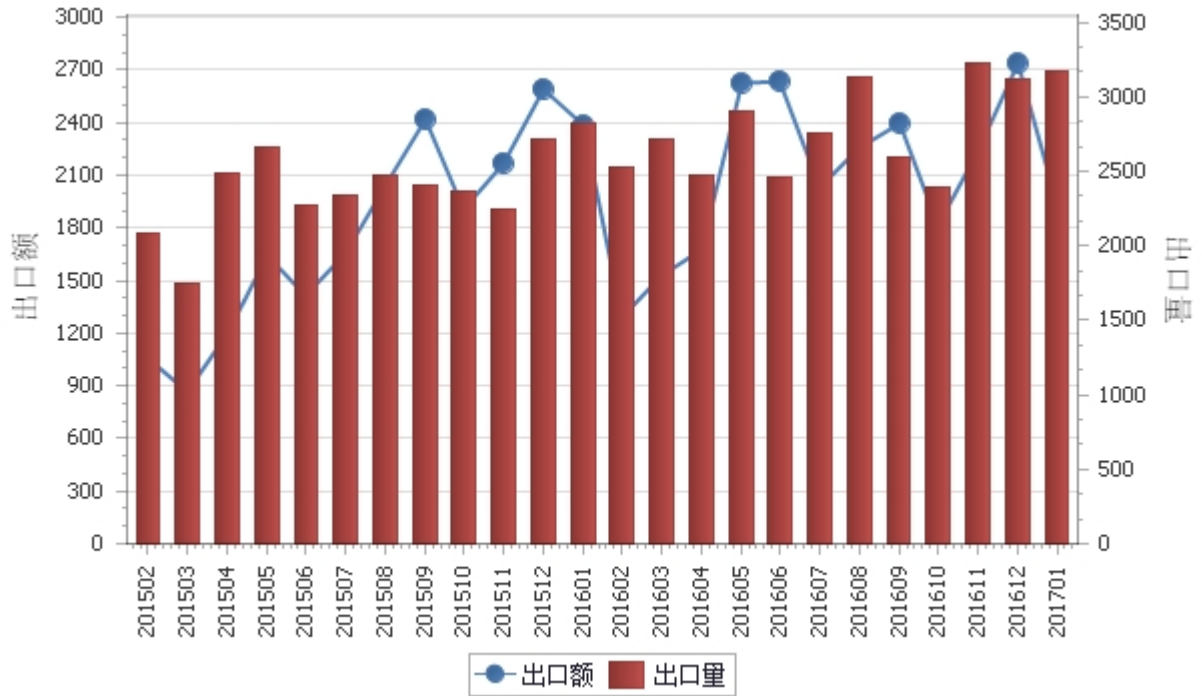


表10：2015年2月-2017年1月各月红茶出口平均单价走势

单位：美元/吨

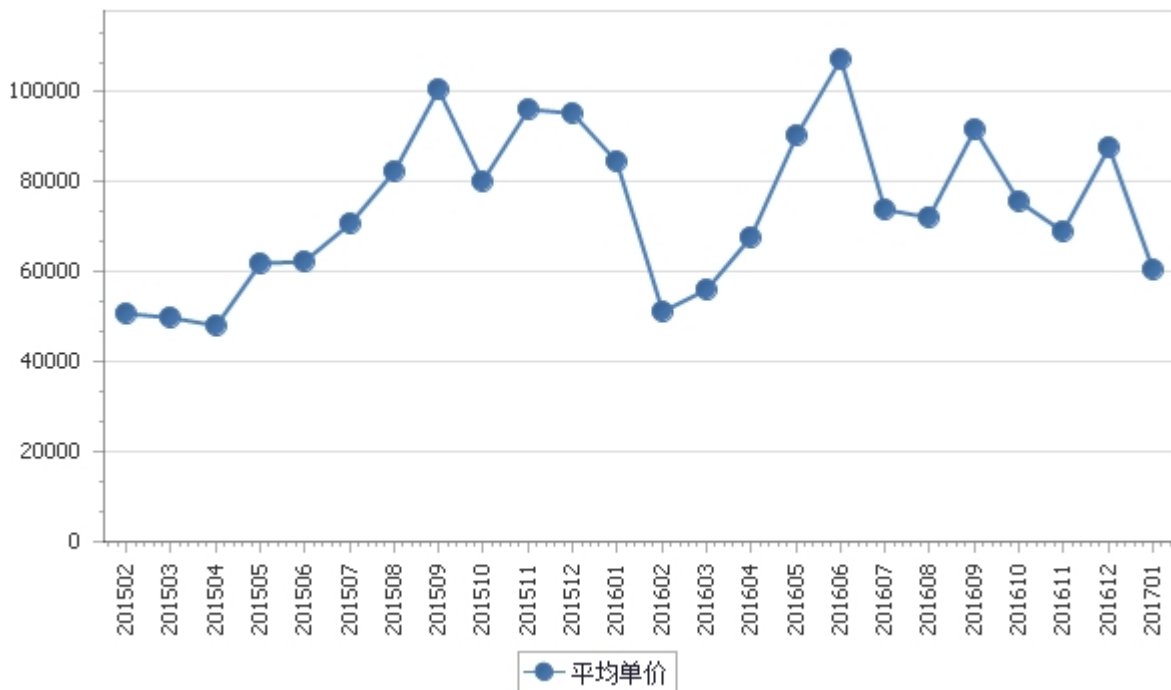


表11：2015年2月-2017年1月各月绿茶出口数量、金额走势

单位：万美元，吨

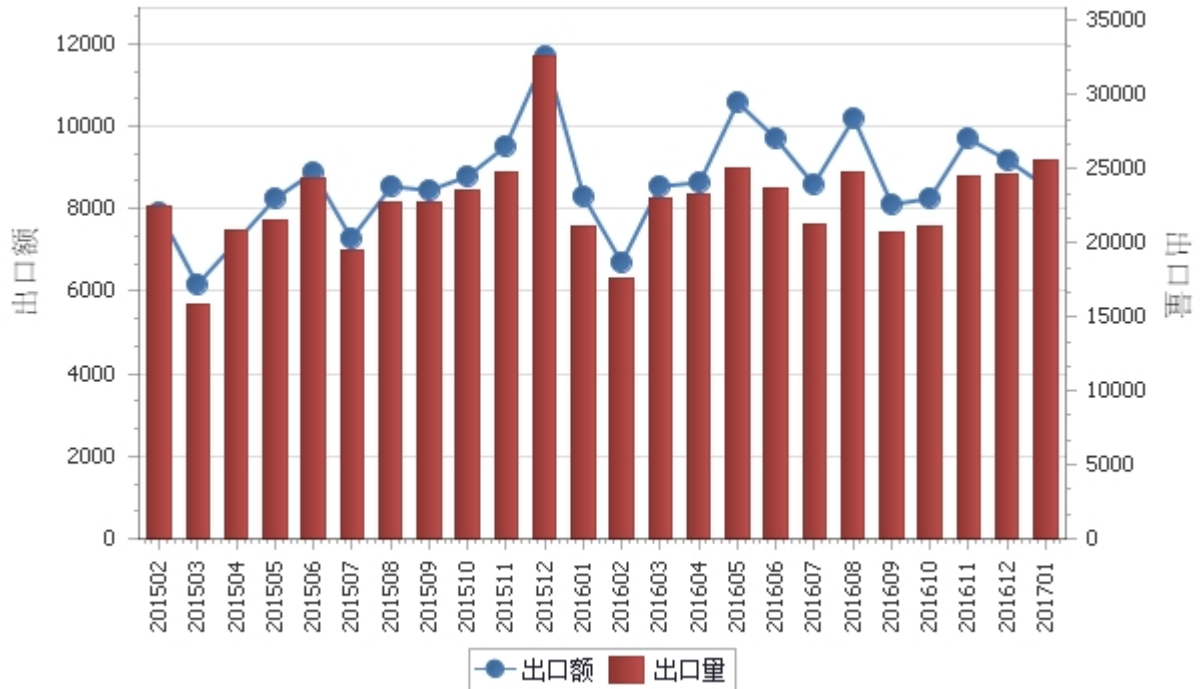


表12：2015年2月-2017年1月各月绿茶出口平均单价走势

单位：美元/吨

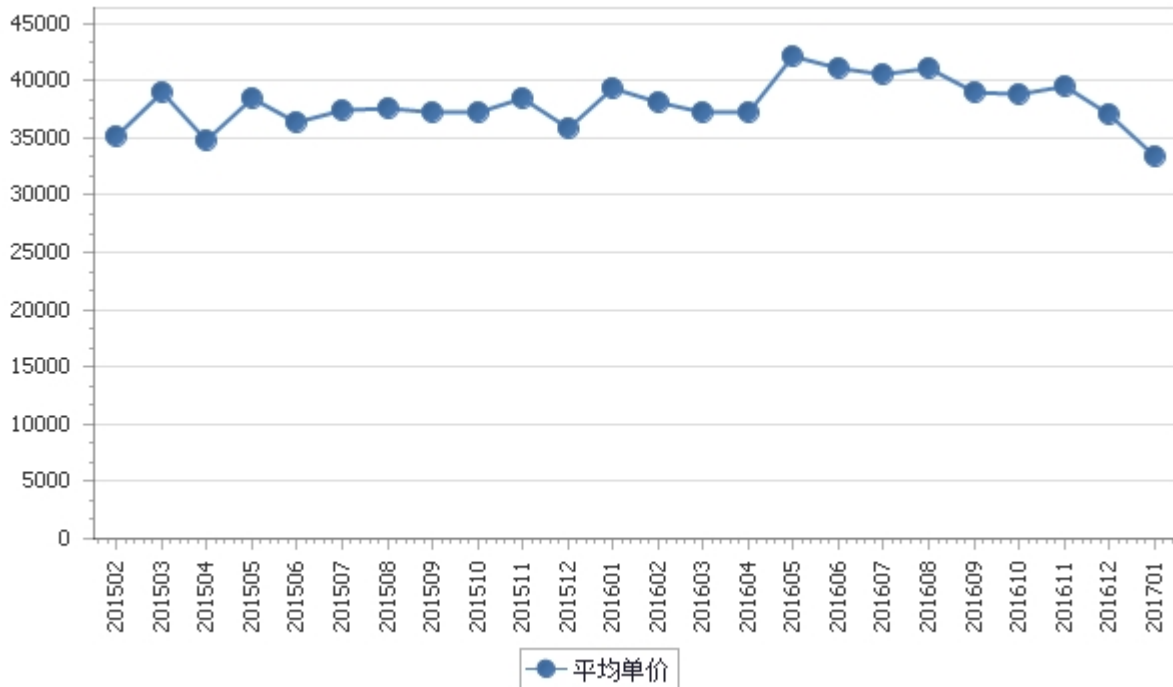


表13：2015年2月-2017年1月各月特种茶出口数量、金额走势

单位：万美元，吨

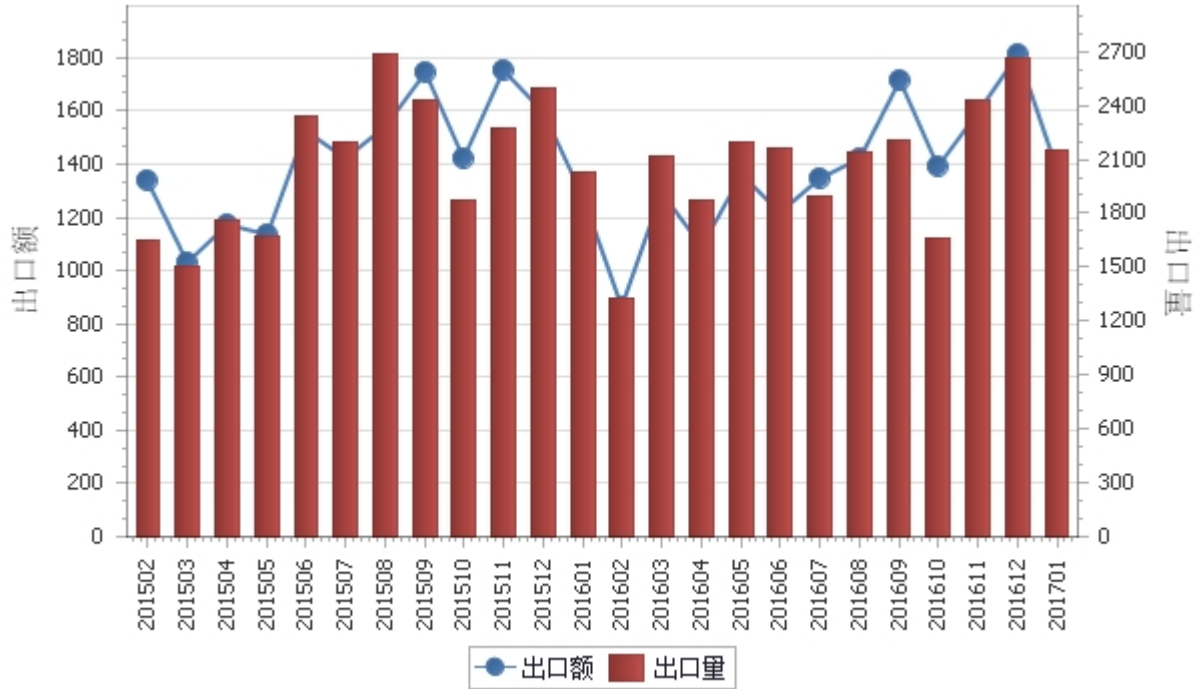
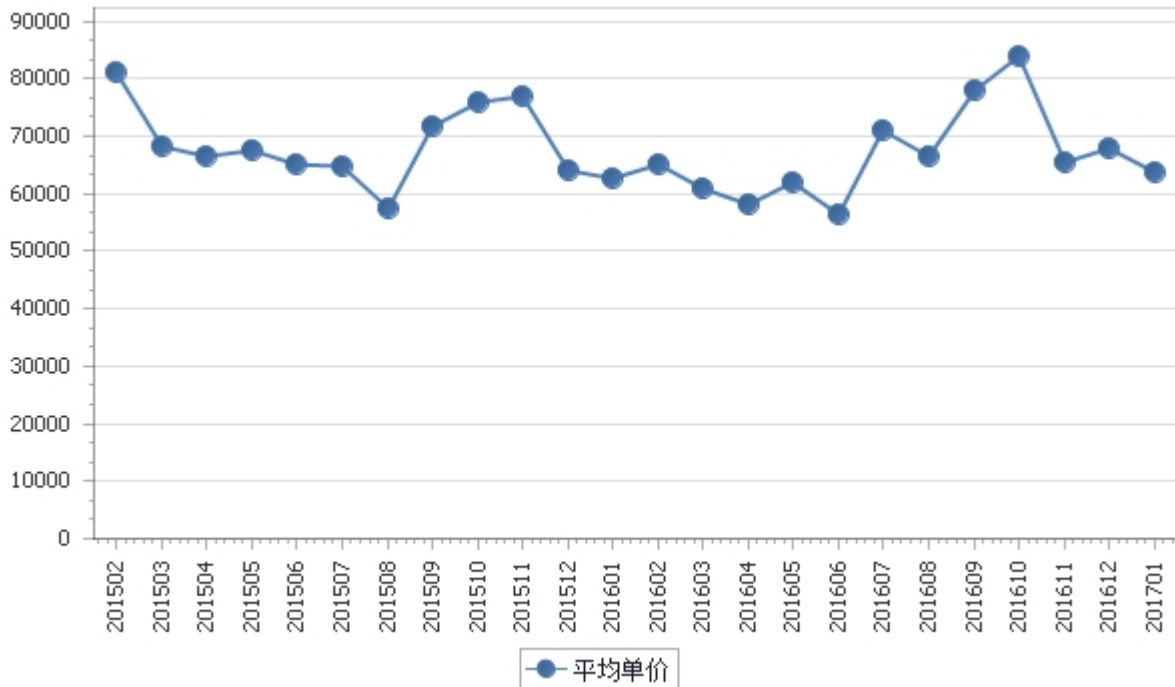


表14：2015年2月-2017年1月各月特种茶出口平均单价走势

单位：美元/吨



十、出口价格、物量指数

表15：2017年1月出口价格、物量指数

| | 价格指数 | 物量指数 |
|------|------|-------|
| 当月出口 | 85.0 | 116.1 |

注：价格指数为派氏，物量指数为拉氏。以上年同期为100。

报告说明

茶叶海关协调制度编码：

| | |
|-----|----------|
| 红茶 | 09023090 |
| 红茶 | 09024090 |
| 绿茶 | 09021090 |
| 绿茶 | 09022090 |
| 特种茶 | 09023010 |
| 特种茶 | 09023020 |
| 特种茶 | 09022010 |
| 特种茶 | 09021010 |
| 特种茶 | 09024010 |
| 特种茶 | 09024020 |

版 权 声 明

本报告的内容，包括但不限于其文本、数据和图像，版权为

[中华人民共和国商务部](#)

[中国食品土畜进出口商会](#)

共同所有（以下称“版权所有方”）。保留所有权利。

使用授权

版权所有方据此授权您拷贝和显示本报告的内容，但仅限于个人或资料性及非商业用途，您所做的任何拷贝必须包含本版权声明。在未事先得到版权所有方书面允许的情况下，您无权对报告内容作任何改动。

[意见反馈](#)