

中国出口月度统计报告

茶叶

2020年1月

中华人民共和国商务部对外贸易司



一、概述

2020年1月，中国出口茶叶数量为30,799.5吨，环比下降5.8%，金额为17,331.6万美元(121,338.0万人民币元)，环比下降9.6%，平均单价为5,627.2美元/吨，环比下降4.0%，同比出口数量下降4.9%，金额增长14.2%，平均单价增长20.1%。

2020年1月，中国对亚洲出口茶叶数量为8,852.6吨，同比增长10.4%，金额为9,823.3万美元，同比增长43.1%，平均单价为11,096.5美元/吨，同比增长29.6%；对非洲出口茶叶数量为16,385.9吨，同比下降12.4%，金额为5,241.4万美元，同比下降10.8%，平均单价为3,198.7美元/吨，同比增长1.8%；对欧洲出口茶叶数量为4,509.8吨，同比增长10.5%，金额为1,453.3万美元，同比下降11.6%，平均单价为3,222.5美元/吨，同比下降20.1%；对南美洲出口茶叶数量为135.4吨，同比增长0.4%，金额为78.4万美元，同比增长66.2%，平均单价为5,794.2美元/吨，同比增长65.6%；对北美洲出口茶叶数量为886.2吨，同比下降36.5%，金额为706.8万美元，同比增长4.6%，平均单价为7,976.3美元/吨，同比增长64.7%；对大洋洲出口茶叶数量为29.6吨，同比下降52.1%，金额为28.4万美元，同比下降59.7%，平均单价为9,576.1美元/吨，同比下降15.8%。

2020年1月，自中国进口茶叶的国家和地区中，按金额排名第一位是香港，数量为1,271.4吨，同比下降11.8%，金额为4,333.9万美元(30,333.5万人民币元)，同比增长31.1%，平均单价为34,087.4美元/吨，同比增长48.7%；第二位是马来西亚，数量为605.6吨，同比增长116.4%，金额为1,629.7万美元(11,421.2万人民币元)，同比增长158.8%，平均单价为26,908.3美元/吨，同比增长19.6%；第三位是摩洛哥，数量为4,544.1吨，同比下降28.3%，金额为1,488.5万美元(10,422.5万人民币元)，同比下降19.0%，平均单价为3,275.7美元/吨，同比增长13.0%。

2020年1月，出口红茶数量为2,729.7吨，同比下降13.0%，金额为2,154.4万美元(15,082.7万人民币元)，同比增长13.8%，平均单价为0.8万美元/吨，同比增长30.9%；出口绿茶数量为25,267.2吨，同比下降5.3%，金额为10,971.3万美元(76,818.8万人民币元)，同比增长7.3%，平均单价为0.4万美元/吨，同比增长13.3%；出口特种茶数量为2,802.6吨，同比增长9.1%，金额为4,205.9万美元(29,436.5万人民币元)，同比增长37.4%，平均单价为1.5万美元/吨，同比增长26.0%。

二、最近两年来各月出口走势

表1：2018年2月-2020年1月各月出口金额

单位：万美元，吨

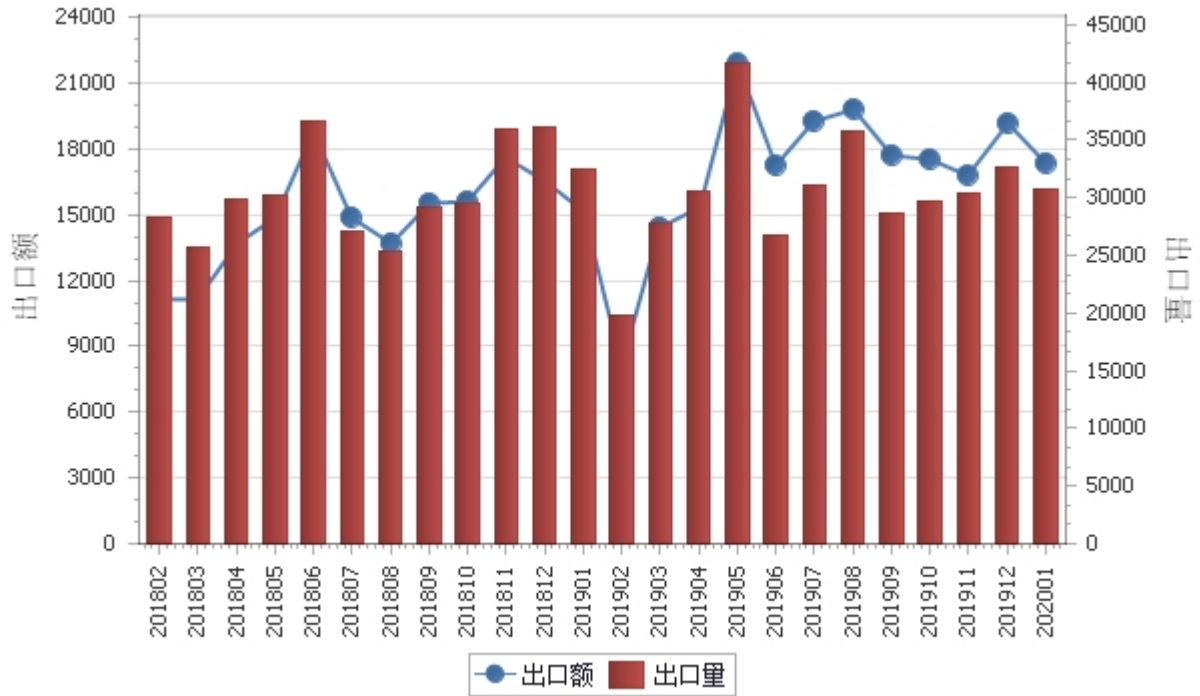
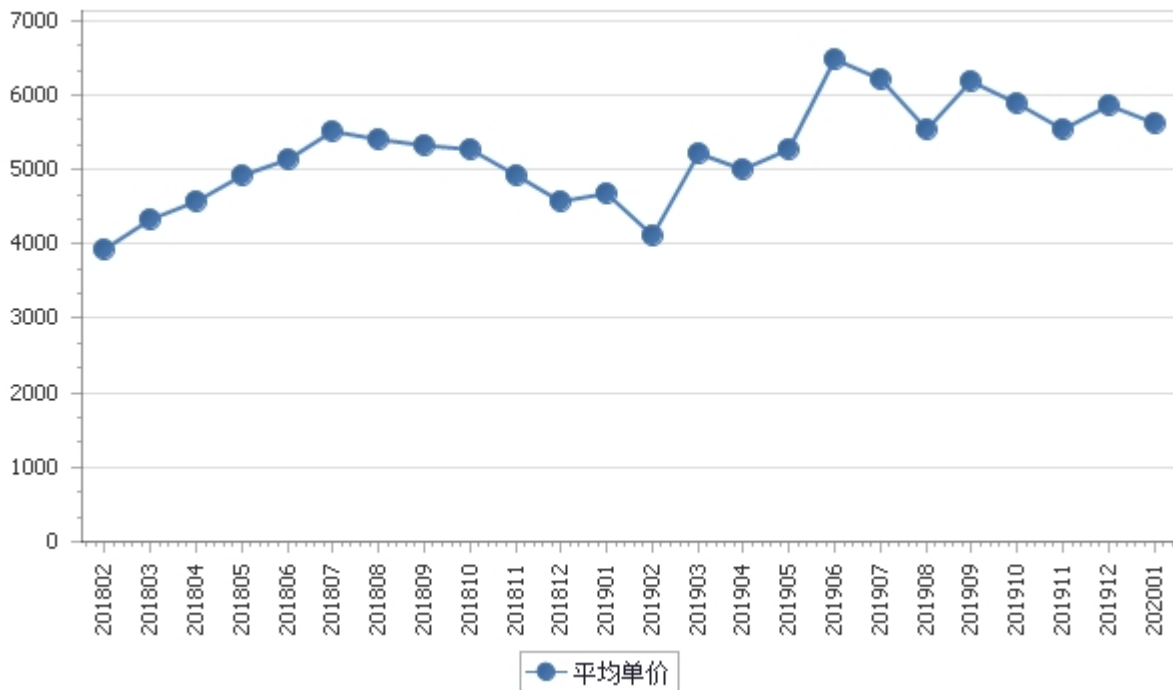


表2：2018年2月-2020年1月各月茶叶出口平均单价走势

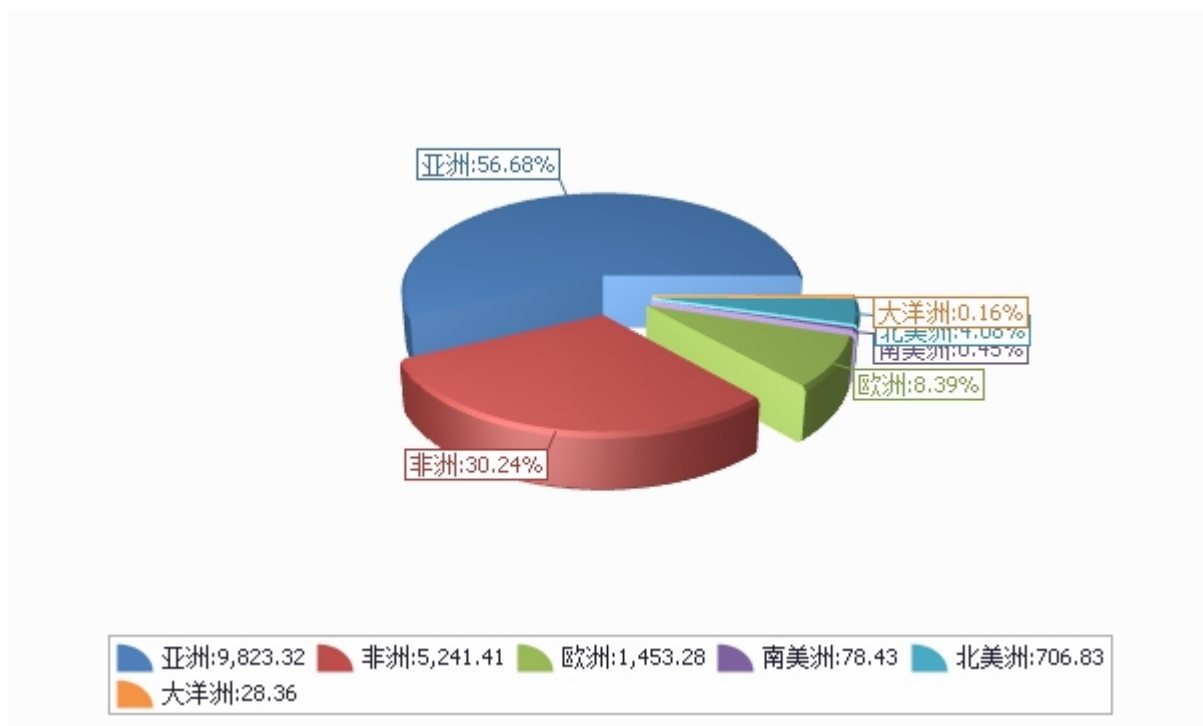
单位：美元/吨



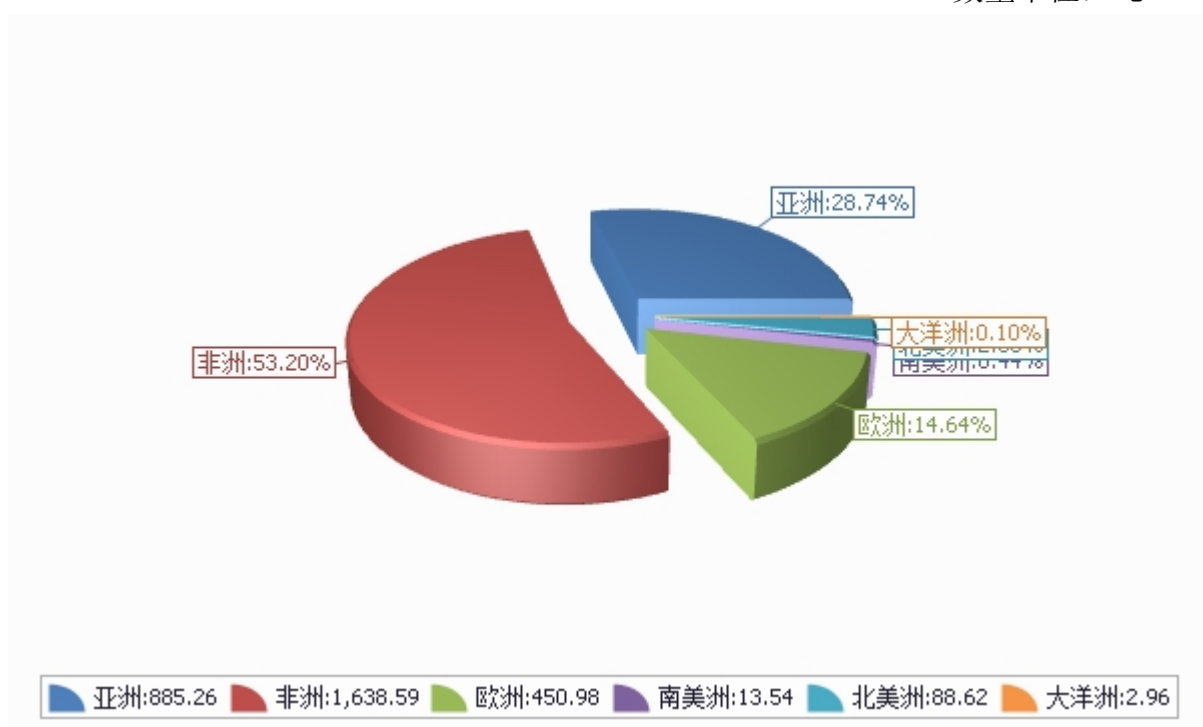
三、分大洲情况图示

表3：2020年1-1月分洲出口数量、金额

金额单位：万美元



数量单位：吨





四、分国家（地区）出口情况

表4：2020年1月分国家（地区）出口情况（当月）

单位：吨、万美元

国别(或地区)	2020年1月		同比%	
	数量	金额	数量	金额
亚洲	8,852.6	9,823.3	10.4	43.1
非洲	16,385.9	5,241.4	-12.4	-10.8
欧洲	4,509.8	1,453.3	10.5	-11.6
北美洲	886.2	706.8	-36.5	4.6
南美洲	135.4	78.4	0.4	66.2
大洋洲	29.6	28.4	-52.1	-59.7
*一带一路	8,999.0	5,453.2	17.3	48.7
*东盟	2,096.0	3,947.8	37.9	84.7
*中东	6,190.6	1,925.7	-31.5	-28.4
*独联体	4,733.5	1,048.0	58.7	44.5
*欧盟28国	2,388.2	885.6	-5.0	-27.2
*金砖国家	1,926.2	534.0	31.5	27.6
*中东欧16国	568.5	127.8	4.0	-39.3
*拉美地区	135.4	78.4	0.4	66.2
*海合会	130.9	40.8	-25.3	-73.4
*南部非洲关税同盟	23.5	24.5	37.0	12.6
*加勒比共同体	6.2	7.3	536.4	875.3
香港	1,271.4	4,333.9	-11.8	31.1
马来西亚	605.6	1,629.7	116.4	158.8
摩洛哥	4,544.1	1,488.5	-28.3	-19.0
越南	477.9	1,160.2	79.5	50.4
多哥	2,268.4	983.1	54.0	50.1
加纳	1,533.8	626.6	-17.8	-13.5
日本	1,381.0	614.2	24.7	29.2
美国	772.0	545.5	-39.3	-5.3
俄罗斯联邦	1,865.2	494.6	33.0	29.9
毛里塔尼亚	1,037.2	437.2	2.4	-3.6

仅显示按金额排名前10名的国家和地区。



五、分贸易方式出口情况

表5：2020年1分贸易方式出口情况（当月）

单位：万美元

贸易方式	2020年1月		同比%	
	数量	金额	数量	金额
一般贸易	29,936.8	16,055.4	-5.2	9.1
加工贸易	142.2	76.0	-48.3	-64.0
来料加工装配贸易	6.7	3.8	-79.7	-70.7
进料加工贸易	135.5	72.2	-44.0	-63.6
边境小额贸易	255.2	54.4	59.6	39.6
其他贸易	465.2	1,145.9	21.0	452.5
保税仓库进出境	229.2	608.9	1,294.4	3,200.4
保税仓储转口货物	236.1	537.0	-35.8	184.2
免税品	0.0	0.0		
其他	0.0	0.0	-100.0	-100.0



六、分地区出口情况

表6：2020年1月分地区出口情况（当月）

单位：吨、万美元

地区	2020年1月		同比%	
	数量	金额	数量	金额
北京	4.4	7.7	-83.2	-78.7
天津	52.6	83.2	3,500.1	2,908.4
河北	0.0	0.0		
山西	0.0	0.0	-100.0	-100.0
内蒙古	60.7	4.4		
辽宁	0.8	0.1	2,904.0	550.9
吉林	0.0	0.0	-100.0	-100.0
黑龙江	2.8	0.7	214.2	125.7
上海	288.8	359.3	-70.3	-28.5
江苏	111.5	244.1	-5.7	856.0
浙江	11,825.6	3,360.0	-24.0	-23.8
安徽	6,407.5	2,626.1	30.4	25.9
福建	1,927.3	3,541.8	-4.9	2.9
江西	1,705.9	1,034.8	84.0	98.3
山东	12.0	11.3	-78.5	-90.8
河南	1,111.3	638.2	140.3	133.3
湖北	1,422.5	1,558.5	29.2	27.9
湖南	3,028.3	836.8	-4.7	5.2
广东	863.4	1,203.4	70.8	93.8
广西	46.0	117.7	-36.2	-16.8



地区	2020年1月		同比%	
	数量	金额	数量	金额
海南	0.0	0.0	-100.0	-100.0
重庆	512.5	41.4	44.0	-47.3
四川	547.1	148.0	-49.8	-46.4
贵州	108.8	185.2	61.8	349.3
云南	702.7	1,177.7	-12.6	165.5
陕西	48.2	149.5	-9.6	535.4
青海	0.0	0.0	-100.0	-100.0
宁夏	0.1	0.2		
新疆	8.9	1.5		

七、分企业性质出口情况

表7：2020年1月分企业性质出口情况（当月）

单位：万美元

企业性质	2020年1月		同比%	
	数量	金额	数量	金额
国有企业	3,477.9	1,678.8	23.4	37.7
外商投资企业	1,054.0	773.2	-33.0	-19.6
中外合资企业	768.9	416.8	-4.1	34.2
外商独资企业	285.1	356.4	-63.0	-45.3
集体企业	826.7	493.8	-28.8	-7.9
私营企业	25,334.2	14,365.1	-4.3	15.9
个体工商户	106.6	20.8	-71.6	-70.4
其他	0.0	0.0		



八、分品种出口情况

表8：2020年1月分品种出口情况（当月）

单位：吨、万美元

类别	2020年1月			同比%		
	数量	金额	单价	数量	金额	单价
红茶	2,729.7	2,154.4	0.8	-13.0	13.8	30.9
绿茶	25,267.2	10,971.3	0.4	-5.3	7.3	13.3
特种茶	2,802.6	4,205.9	1.5	9.1	37.4	26.0



九、最近两年来各月分品种出口走势

表9：2018年2月-2020年1月各月红茶出口数量、金额走势

单位：万美元，吨

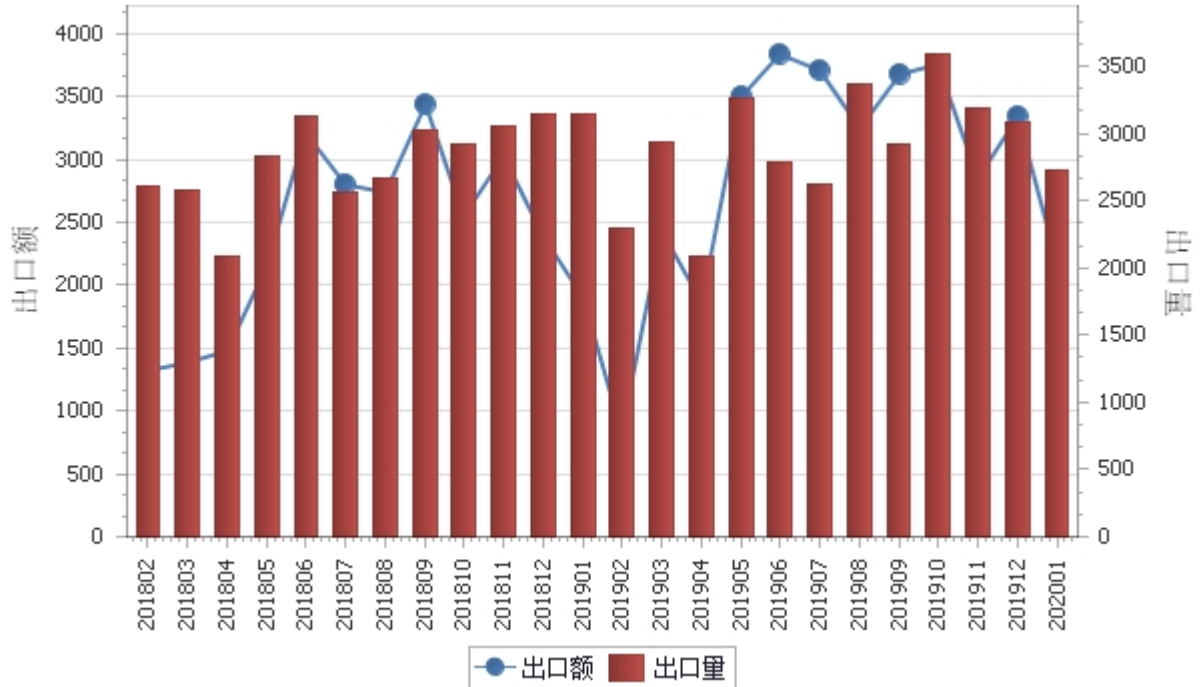


表10：2018年2月-2020年1月各月红茶出口平均单价走势

单位：美元/吨

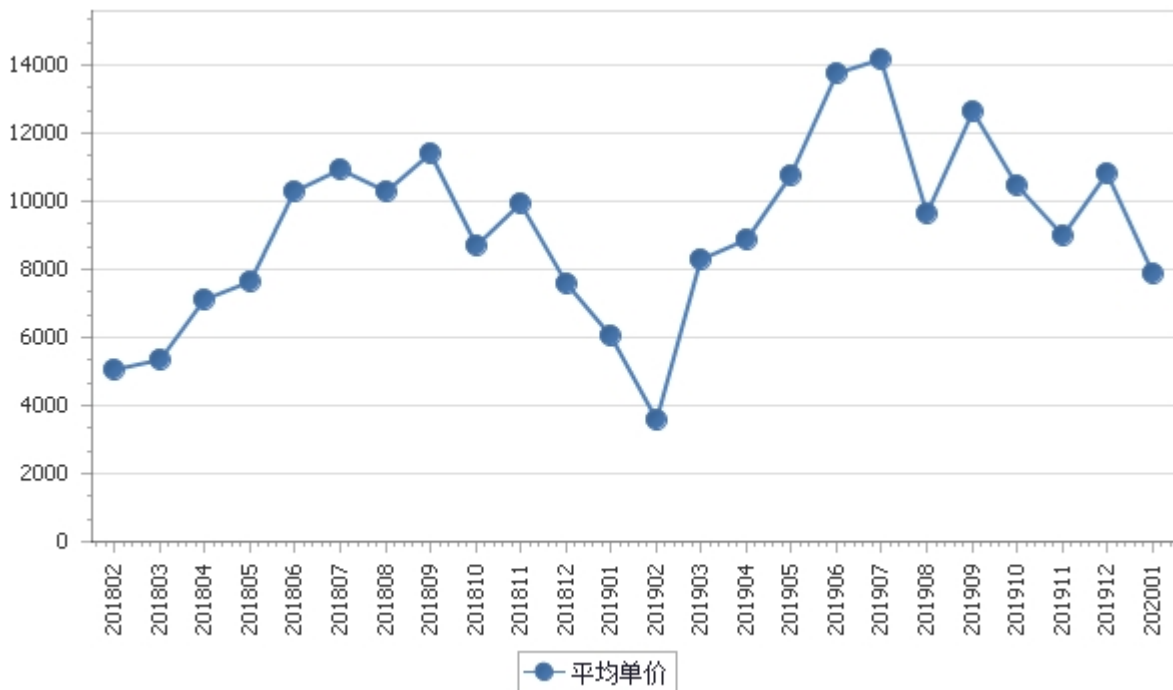


表11：2018年2月-2020年1月各月绿茶出口数量、金额走势

单位：万美元，吨

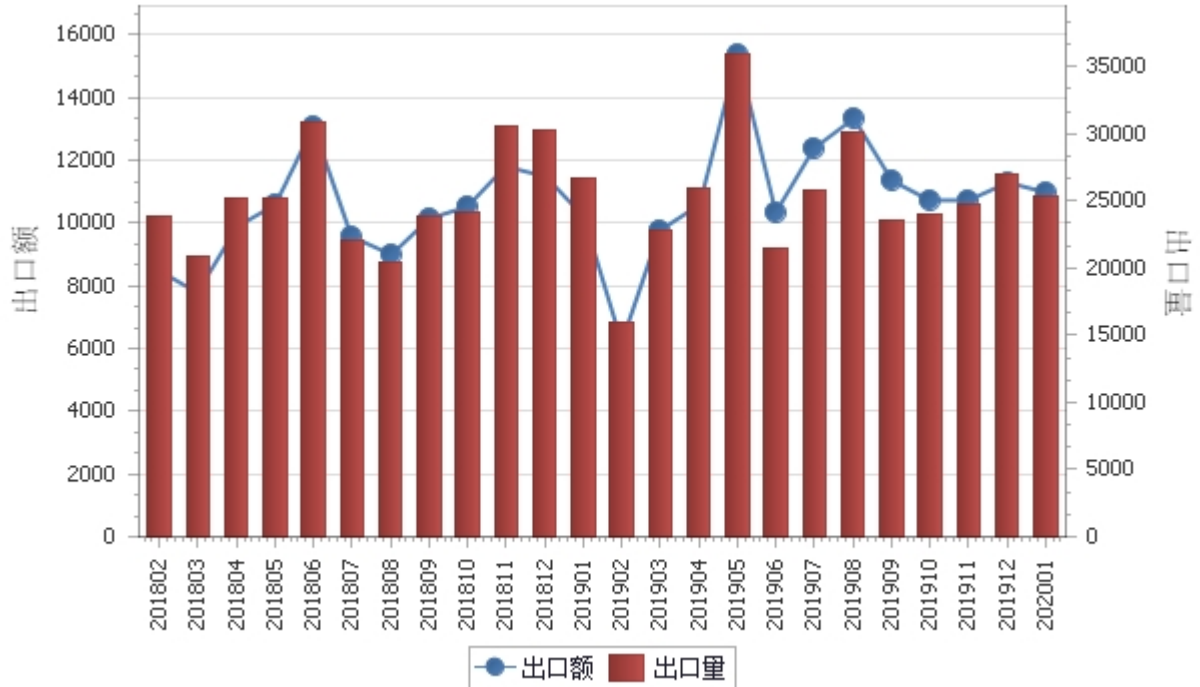


表12：2018年2月-2020年1月各月绿茶出口平均单价走势

单位：美元/吨

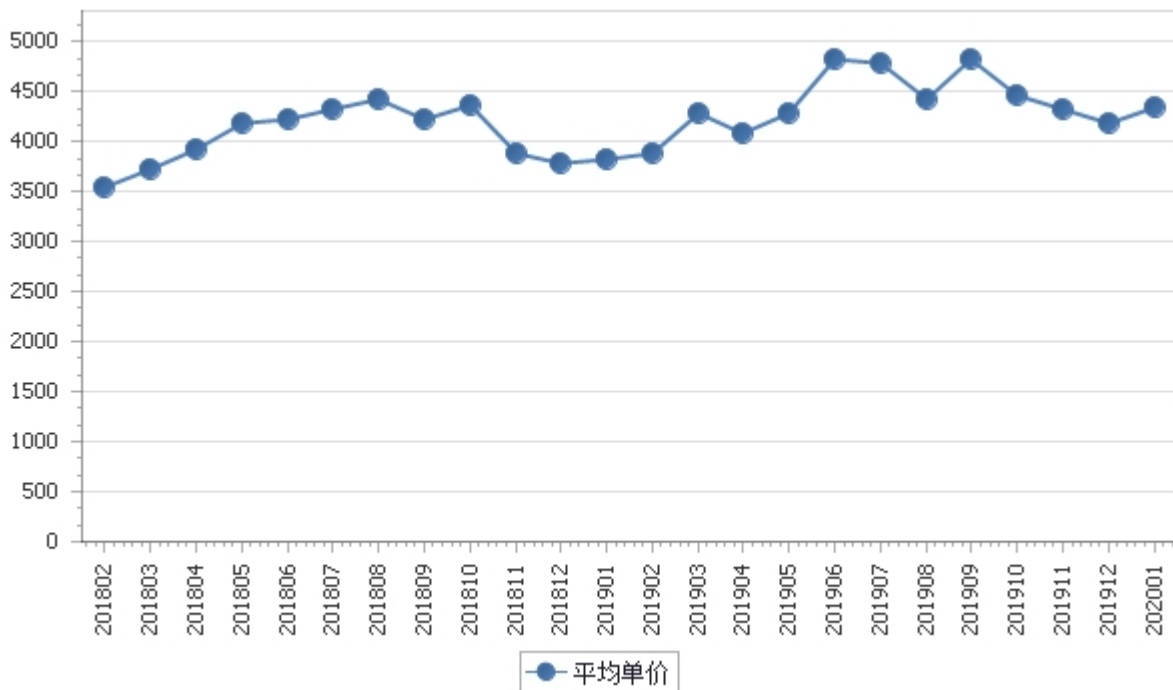


表13：2018年2月-2020年1月各月特种茶出口数量、金额走势

单位：万美元，吨

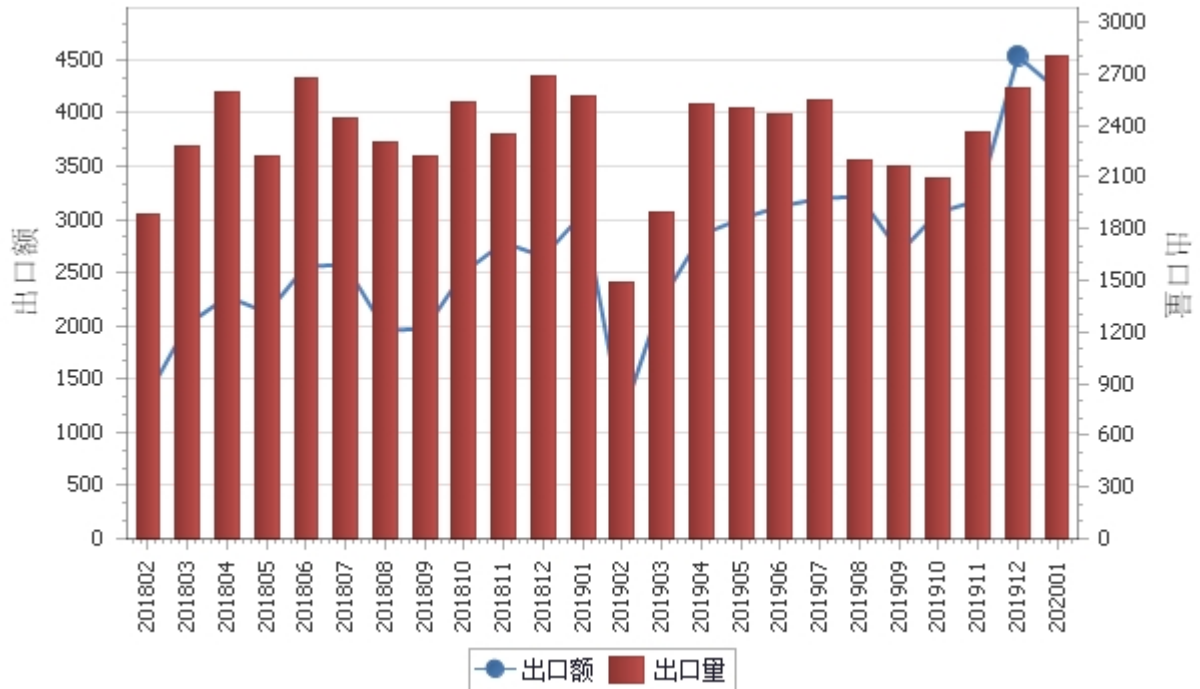
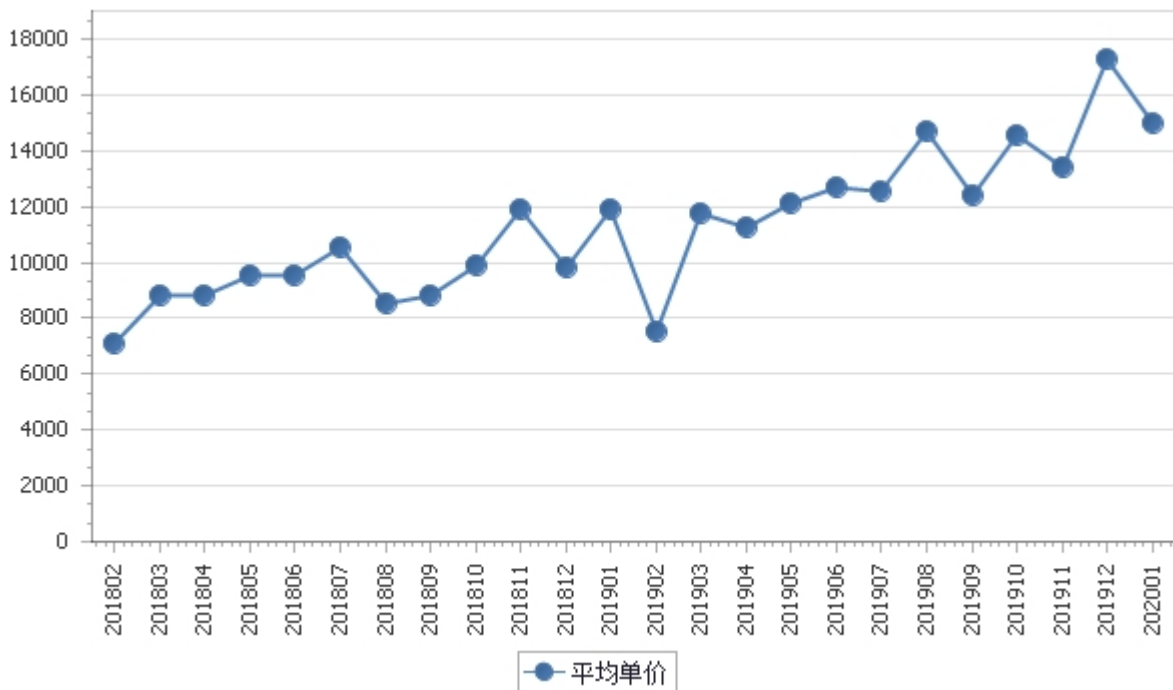


表14：2018年2月-2020年1月各月特种茶出口平均单价走势

单位：美元/吨



十、出口价格、物量指数

表15：2020年1月出口价格、物量指数

	价格指数	物量指数
当月出口	118.8	96.1

注：价格指数为派氏，物量指数为拉氏。以上年同期为100。



报告说明

茶叶海关协调制度编码：

红茶	09023090
红茶	09024090
绿茶	09021090
绿茶	09022090
特种茶	09023010
特种茶	09023020
特种茶	09022010
特种茶	09021010
特种茶	09024010
特种茶	09024020



版 权 声 明

本报告的内容，包括但不限于其文本、数据和图像，版权为

中华人民共和国商务部

中国食品土畜进出口商会

共同所有（以下称“版权所有方”）。保留所有权利。

使用授权

版权所有方据此授权您拷贝和显示本报告的内容，但仅限于个人或资料性及非商业用途，您所做的任何拷贝必须包含本版权声明。在未事先得到版权所有方书面允许的情况下，您无权对报告内容作任何改动。

[意见反馈](#)