

中国出口月度统计报告

茶叶

2020年2月

中华人民共和国商务部对外贸易司



一、概述

2020年1至2月，中国出口茶叶数量为38,373.2吨，同比下降26.4%，金额为21,116.6万美元，同比下降9.5%，平均单价为5,502.9美元/吨，同比增长23.0%。2020年2月，中国出口茶叶数量为7,573.7吨，环比下降75.4%，金额为3,784.9万美元(26,217.0万人民币元)，环比下降78.2%，平均单价为4,997.4美元/吨，环比下降11.2%，同比出口数量下降61.6%，金额下降53.6%，平均单价增长21.1%。

2020年1至2月，中国对亚洲出口茶叶数量为11,424.3吨，同比下降13.8%，金额为11,830.5万美元，同比增长20.5%，平均单价为10,355.6美元/吨，同比增长39.8%；对非洲出口茶叶数量为19,400.9吨，同比下降33.9%，金额为6,269.3万美元，同比下降34.4%，平均单价为3,231.4美元/吨，同比下降0.6%；对欧洲出口茶叶数量为6,124.0吨，同比下降11.4%，金额为1,974.6万美元，同比下降23.1%，平均单价为3,224.4美元/吨，同比下降13.2%；对南美洲出口茶叶数量为188.2吨，同比增长8.4%，金额为102.3万美元，同比增长12.0%，平均单价为5,434.6美元/吨，同比增长3.4%；对北美洲出口茶叶数量为1,190.2吨，同比下降48.2%，金额为898.0万美元，同比下降23.1%，平均单价为7,545.6美元/吨，同比增长48.3%；对大洋洲出口茶叶数量为45.8吨，同比下降61.9%，金额为41.9万美元，同比下降67.0%，平均单价为9,143.6美元/吨，同比下降13.3%。

2020年2月，中国对亚洲出口茶叶数量为2,571.6吨，同比下降50.9%，金额为2,007.1万美元，同比下降32.1%，平均单价为7,805.0美元/吨，同比增长38.3%；对非洲出口茶叶数量为3,014.9吨，同比下降71.7%，金额为1,027.9万美元，同比下降72.0%，平均单价为3,409.2美元/吨，同比下降1.0%；对欧洲出口茶叶数量为1,614.2吨，同比下降43.0%，金额为521.4万美元，同比下降43.6%，平均单价为3,229.8美元/吨，同比下降0.9%；对南美洲出口茶叶数量为52.8吨，同比增长36.1%，金额为23.8万美元，同比下降46.0%，平均单价为4,512.8美元/吨，同比下降60.3%；对北美洲出口茶叶数量为304.0吨，同比下降66.3%，金额为191.2万美元，同比下降61.1%，平均单价为6,289.8美元/吨，同比增长15.1%；对大洋洲出口茶叶数量为16.2吨，同比下降72.3%，金额为13.5万美元，同比下降76.1%，平均单价为8,352.7美元/吨，同比下降13.6%。

2020年1至2月，自中国进口茶叶的国家和地区中，按金额排名第一位是香港，数量为1,650.2吨，同比下降15.9%，金额为5,252.9万



美元，同比增长17.1%，平均单价为31,832.6美元/吨，同比增长39.3%；第二位是马来西亚，数量为709.1吨，同比增长71.0%，金额为1,952.0万美元，同比增长127.8%，平均单价为27,530.1美元/吨，同比增长33.2%；第三位是摩洛哥，数量为5,819.5吨，同比下降46.4%，金额为1,854.8万美元，同比下降42.1%，平均单价为3,187.2美元/吨，同比增长8.1%。

2020年2月，自中国进口茶叶的国家和地区中，按金额排名第一位是香港，数量为378.8吨，同比下降27.3%，金额为919.0万美元(6,348.6万人民币元)，同比下降22.1%，平均单价为24,263.7美元/吨，同比增长7.1%；第二位是摩洛哥，数量为1,275.5吨，同比下降71.8%，金额为366.3万美元(2,531.0万人民币元)，同比下降73.2%，平均单价为2,872.0美元/吨，同比下降4.9%；第三位是马来西亚，数量为103.4吨，同比下降23.2%，金额为322.4万美元(2,223.6万人民币元)，同比增长41.9%，平均单价为31,171.7美元/吨，同比增长84.7%。

2020年1至2月，出口红茶数量为3,986.4吨，同比下降26.7%，金额为2,646.0万美元，同比下降2.8%，平均单价为0.7万美元/吨，同比增长32.6%；出口绿茶数量为30,706.4吨，同比下降28.0%，金额为13,368.4万美元，同比下降18.6%，平均单价为0.4万美元/吨，同比增长13.1%；出口特种茶数量为3,680.5吨，同比下降9.3%，金额为5,102.1万美元，同比增长21.9%，平均单价为1.4万美元/吨，同比增长34.4%。

2020年2月，出口红茶数量为1,256.7吨，同比下降45.3%，金额为491.6万美元(3,408.4万人民币元)，同比下降40.7%，平均单价为0.4万美元/吨，同比增长8.4%；出口绿茶数量为5,439.2吨，同比下降65.9%，金额为2,397.1万美元(16,601.2万人民币元)，同比下降61.3%，平均单价为0.4万美元/吨，同比增长13.5%；出口特种茶数量为877.9吨，同比下降41.0%，金额为896.2万美元(6,207.4万人民币元)，同比下降20.3%，平均单价为1.0万美元/吨，同比增长35.1%。

二、最近两年来各月出口走势

表1：2018年3月-2020年2月各月出口金额

单位：万美元，吨

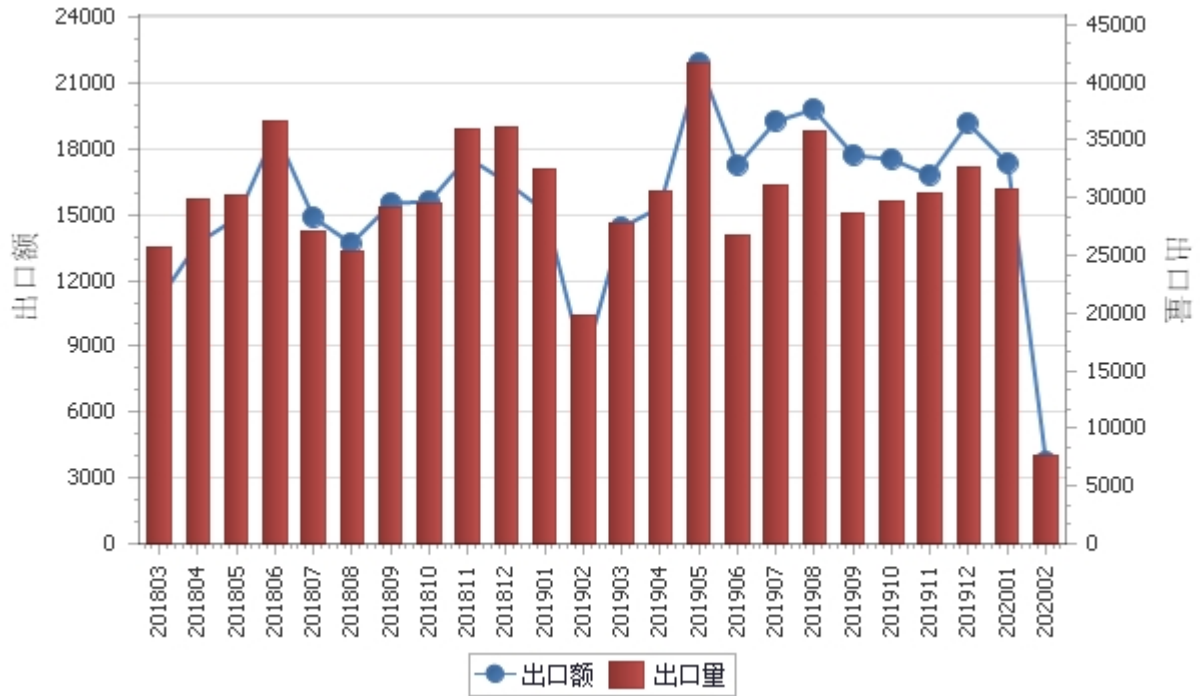
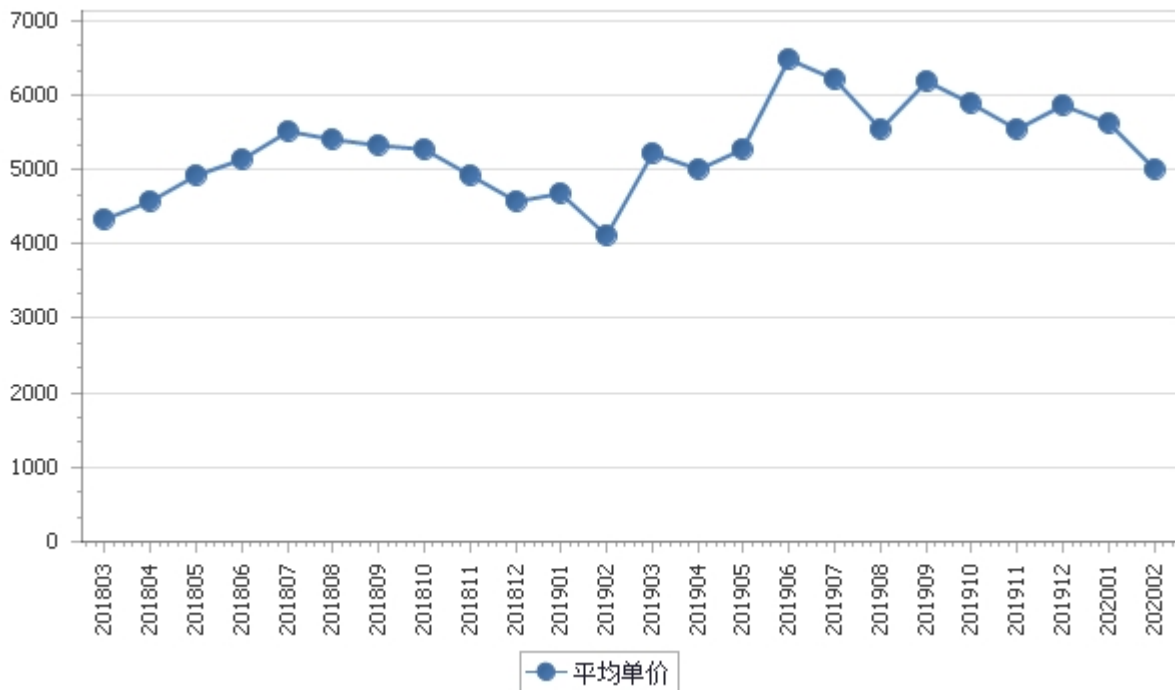


表2：2018年3月-2020年2月各月茶叶出口平均单价走势

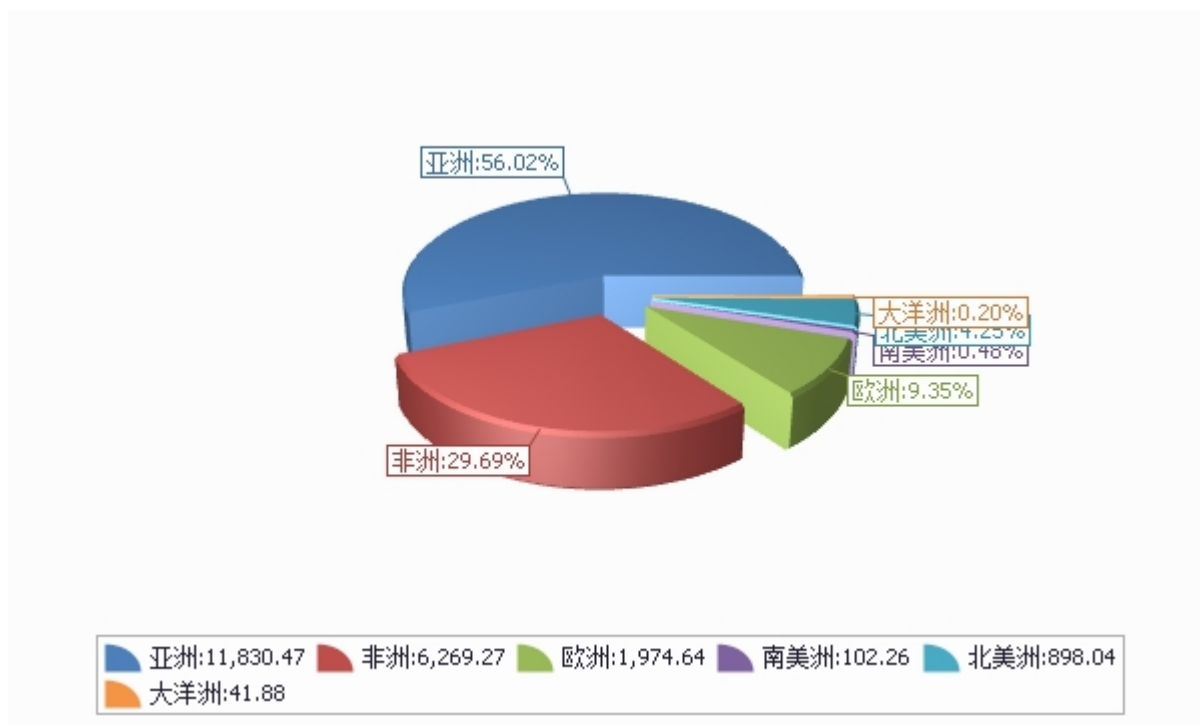
单位：美元/吨



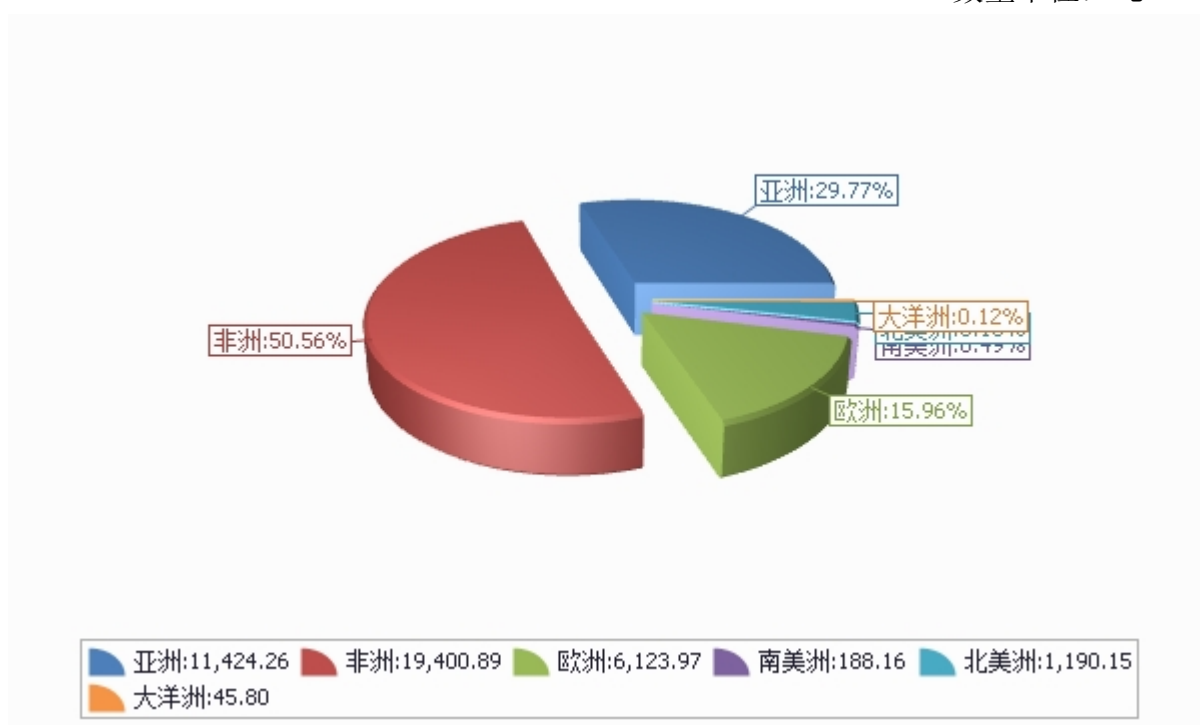
三、分大洲情况图示

表3：2020年1-2月分洲出口数量、金额

金额单位：万美元



数量单位：吨





四、分国家（地区）出口情况

表4：2020年2月分国家（地区）出口情况（当月）

单位：吨、万美元

国别(或地区)	2020年2月		同比%	
	数量	金额	数量	金额
亚洲	2,571.6	2,007.1	-50.9	-32.1
非洲	3,014.9	1,027.9	-71.7	-72.0
欧洲	1,614.2	521.4	-43.0	-43.6
北美洲	304.0	191.2	-66.3	-61.1
南美洲	52.8	23.8	36.1	-46.0
大洋洲	16.2	13.5	-72.3	-76.1
*一带一路	2,738.6	1,167.0	-50.8	-36.9
*东盟	536.4	684.2	-4.6	-8.4
*中东	1,941.4	608.8	-69.7	-69.9
*独联体	1,420.8	338.1	-45.3	-42.7
*欧盟28国	999.3	335.4	-33.4	-40.6
*欧盟27国	933.7	318.1	-32.0	-39.7
*金砖国家	611.7	189.1	-51.4	-44.6
*中东欧16国	253.2	63.4	-28.4	-43.3
*拉美地区	52.8	23.8	36.1	-46.0
*海合会	33.8	16.8	-81.5	-73.1
*南部非洲关税同盟	4.6	5.1	-58.0	82.9
*加勒比共同体	0.0	0.0	-100.0	-100.0
香港	378.8	919.0	-27.3	-22.1
摩洛哥	1,275.5	366.3	-71.8	-73.2
马来西亚	103.4	322.4	-23.2	41.9
加纳	616.6	280.7	-3.4	-16.6
日本	409.2	189.6	-55.5	-53.1
美国	273.6	177.3	-67.5	-53.0
泰国	183.2	176.8	-20.9	90.8
阿尔及利亚	498.6	175.8	-56.0	-56.3
俄罗斯联邦	593.7	167.8	-50.5	-47.9
德国	371.0	126.1	-43.1	-53.4

仅显示按金额排名前10名的国家和地区。



表5：2020年1-2月分国家（地区）出口情况（累计）

单位：吨、万美元

国别(或地区)	2020年1--2月		同比%	
	数量	金额	数量	金额
亚洲	11,424.3	11,830.5	-13.8	20.5
非洲	19,400.9	6,269.3	-33.9	-34.4
欧洲	6,124.0	1,974.6	-11.4	-23.1
北美洲	1,190.2	898.0	-48.2	-23.1
南美洲	188.2	102.3	8.4	12.0
大洋洲	45.8	41.9	-61.9	-67.0
*一带一路	11,737.6	6,620.3	-11.3	20.0
*东盟	2,632.3	4,632.1	26.4	60.6
*中东	8,132.0	2,534.5	-47.3	-46.2
*独联体	6,154.3	1,386.1	10.3	5.4
*欧盟28国	3,387.5	1,221.0	-15.6	-31.4
*欧盟27国	3,152.7	1,142.8	-14.7	-31.5
*金砖国家	2,537.9	723.2	-6.9	-4.8
*中东欧16国	821.7	191.2	-8.7	-40.7
*拉美地区	188.2	102.3	8.4	12.0
*海合会	164.6	57.6	-53.9	-73.3
*南部非洲关税同盟	28.1	29.5	-0.1	20.5
*加勒比共同体	6.2	7.3	379.3	797.6
香港	1,650.2	5,252.9	-15.9	17.1
马来西亚	709.1	1,952.0	71.0	127.8
摩洛哥	5,819.5	1,854.8	-46.4	-42.1
越南	566.6	1,205.7	58.7	6.2
多哥	2,268.4	983.1	19.2	15.7
加纳	2,150.4	907.3	-14.2	-14.5
日本	1,790.2	803.8	-11.7	-8.6
美国	1,045.6	722.8	-50.5	-24.2
俄罗斯联邦	2,458.9	662.4	-5.5	-5.8
乌兹别克斯坦	3,006.2	511.7	30.1	31.4

仅显示按金额排名前10名的国家和地区。



五、分贸易方式出口情况

表6：2020年2分贸易方式出口情况（当月）

单位：万美元

贸易方式	2020年2月		同比%	
	数量	金额	数量	金额
一般贸易	7,369.3	3,552.6	-62.2	-55.6
加工贸易	65.0	28.4	14.3	-41.9
来料加工装配贸易	19.2	10.7		
进料加工贸易	45.8	17.8	-19.5	-63.7
边境小额贸易	6.0	1.6	1,751.9	861.2
其他贸易	133.5	202.4	-28.5	96.3
保税仓库进出境	49.1	119.0	799.2	2,001.4
保税仓储转口货物	77.4	79.7	-57.3	-18.2
免税品	0.0	0.0		
其他	7.0	3.7	14,712.8	45,848.8



表7：2020年1-2月分贸易方式出口情况（累计）

单位：万美元

贸易方式	2020年1--2月		同比%	
	数量	金额	数量	金额
一般贸易	37,306.1	19,608.0	-27.0	-13.7
加工贸易	207.3	104.4	-37.6	-59.9
来料加工装配贸易	25.9	14.4	-21.4	12.2
进料加工贸易	181.3	89.9	-39.4	-63.6
边境小额贸易	261.2	55.9	63.0	43.0
其他贸易	598.7	1,348.3	4.8	334.2
保税仓库进出境	278.2	727.9	1,171.0	2,918.8
保税仓储转口货物	313.5	616.7	-42.9	115.3
免税品	0.0	0.0		
其他	7.0	3.7	8,188.1	20,551.1



六、分地区出口情况

表8：2020年2月分地区出口情况（当月）

单位：吨、万美元

地区	2020年2月		同比%	
	数量	金额	数量	金额
北京	0.1	0.2	-72.4	-89.2
天津	0.0	0.0		
河北	0.0	0.0		
山西	0.0	0.0		
内蒙古	0.0	0.0		
辽宁	0.0	0.0		
吉林	0.0	0.0		
黑龙江	0.0	0.0	-100.0	-100.0
上海	92.9	127.3	-84.3	-31.1
江苏	44.8	9.8	3.3	-34.9
浙江	2,651.3	747.1	-67.9	-71.1
安徽	1,305.5	505.4	-55.4	-59.7
福建	720.6	1,014.7	-29.3	-20.8
江西	161.2	57.3	-74.5	-80.9
山东	0.4	0.3	-98.7	-99.5
河南	0.0	0.0	-100.0	-100.0
湖北	312.5	305.2	-74.5	-65.0
湖南	825.1	316.3	-66.6	-48.0
广东	258.1	294.7	20.9	21.0
广西	26.3	27.9	-40.6	-69.2



地区	2020年2月		同比%	
	数量	金额	数量	金额
海南	0.0	0.0		
重庆	526.0	41.9	-41.1	-39.6
四川	326.3	62.3	-50.9	-69.3
贵州	0.0	0.0	-100.0	-100.0
云南	282.4	119.6	-15.5	23.9
陕西	40.3	155.1	1,791.0	18,621.5
甘肃	0.0	0.0	-100.0	-100.0
青海	0.0	0.0		
宁夏	0.0	0.0		
新疆	0.0	0.0		



表9：2020年1-2月分地区出口情况（累计）

单位：吨、万美元

地区	2020年1--2月		同比%	
	数量	金额	数量	金额
北京	4.5	7.9	-83.0	-79.1
天津	52.6	83.2	3,500.1	2,908.4
河北	0.0	0.0		
山西	0.0	0.0	-100.0	-100.0
内蒙古	60.7	4.4		
辽宁	0.8	0.2	2,924.0	612.4
吉林	0.0	0.0	-100.0	-100.0
黑龙江	2.8	0.7	130.0	50.4
上海	381.7	486.6	-75.6	-29.2
江苏	156.3	254.0	-3.3	524.7
浙江	14,476.9	4,107.0	-39.2	-41.3
安徽	7,713.1	3,131.6	-1.6	-6.3
福建	2,647.9	4,556.5	-13.0	-3.6
江西	1,867.1	1,092.0	19.7	33.0
山东	12.4	11.6	-85.8	-93.3
河南	1,111.3	638.2	67.3	27.2
湖北	1,735.0	1,863.8	-25.5	-10.9
湖南	3,853.3	1,153.1	-31.8	-17.8
广东	1,121.5	1,498.1	56.0	73.3
广西	72.3	145.7	-37.9	-37.2



地区	2020年1--2月		同比%	
	数量	金额	数量	金额
海南	0.0	0.0	-100.0	-100.0
重庆	1,038.5	83.3	-16.9	-43.7
四川	873.4	210.3	-50.2	-56.1
贵州	108.8	185.2	-57.0	81.0
云南	985.1	1,297.3	-13.5	140.1
陕西	88.5	304.5	59.6	1,150.6
甘肃	0.0	0.0	-100.0	-100.0
青海	0.0	0.0	-100.0	-100.0
宁夏	0.1	0.2		
新疆	8.9	1.5		



七、分企业性质出口情况

表10：2020年2月分企业性质出口情况（当月）

单位：万美元

企业性质	2020年2月		同比%	
	数量	金额	数量	金额
国有企业	1,059.9	557.2	-49.9	-24.1
外商投资企业	449.1	229.2	-55.4	-59.7
中外合资企业	329.4	164.1	-45.4	-47.0
外商独资企业	119.7	65.1	-70.4	-74.9
集体企业	253.9	27.0	-67.6	-92.1
私营企业	5,810.8	2,971.6	-63.3	-54.3
个体工商户	0.0	0.0		
其他	0.0	0.0		

表11：2020年1-2月分企业性质出口情况（累计）

单位：万美元

企业性质	2020年1--2月		同比%	
	数量	金额	数量	金额
国有企业	4,537.8	2,236.0	-8.0	14.5
外商投资企业	1,503.1	1,002.4	-41.7	-34.5
中外合资企业	1,098.3	580.9	-21.8	-6.3
外商独资企业	404.9	421.5	-65.6	-53.7
集体企业	1,080.6	520.8	-44.4	-40.7
私营企业	31,145.1	17,336.7	-26.4	-8.2
个体工商户	106.6	20.8	-71.6	-70.4
其他	0.0	0.0		



八、分品种出口情况

表12：2020年2月分品种出口情况（当月）

单位：吨、万美元

类别	2020年2月			同比%		
	数量	金额	单价	数量	金额	单价
红茶	1,256.7	491.6	0.4	-45.3	-40.7	8.4
绿茶	5,439.2	2,397.1	0.4	-65.9	-61.3	13.5
特种茶	877.9	896.2	1.0	-41.0	-20.3	35.1



表13：2020年1-2月分品种出口情况（累计）

单位：吨、万美元

类别	2020年1--2月			同比%		
	数量	金额	单价	数量	金额	单价
红茶	3,986.4	2,646.0	0.7	-26.7	-2.8	32.6
绿茶	30,706.4	13,368.4	0.4	-28.0	-18.6	13.1
特种茶	3,680.5	5,102.1	1.4	-9.3	21.9	34.4



九、最近两年来各月分品种出口走势

表14：2018年3月-2020年2月各月红茶出口数量、金额走势

单位：万美元，吨

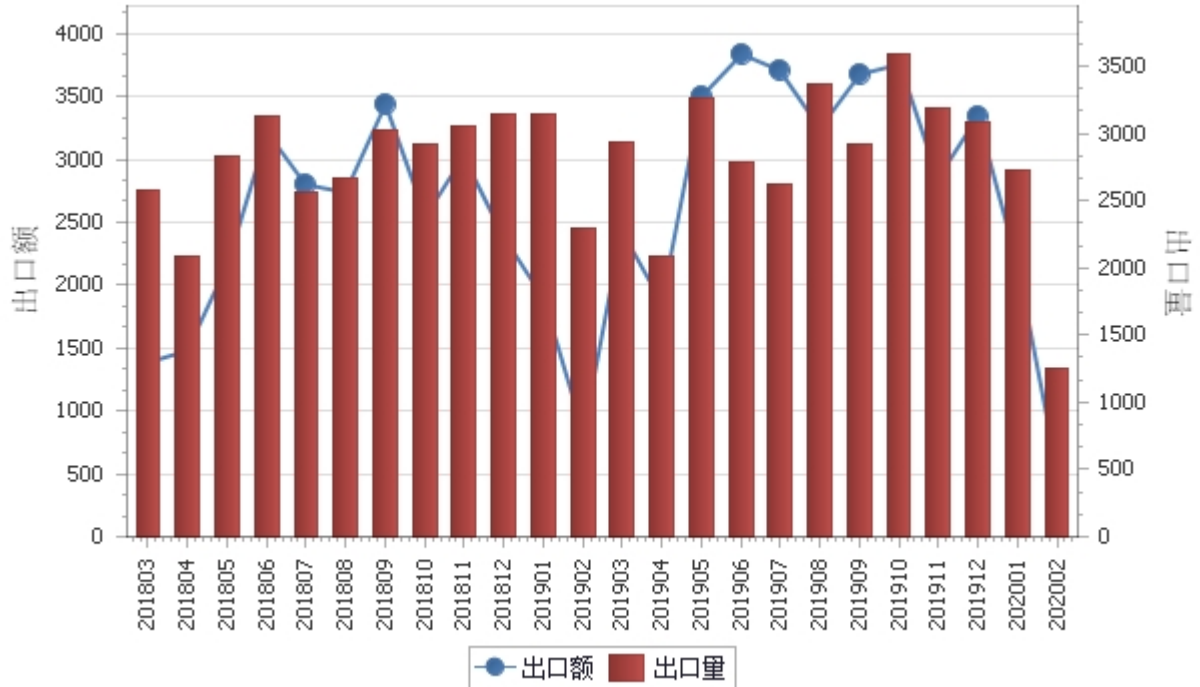


表15：2018年3月-2020年2月各月红茶出口平均单价走势

单位：美元/吨

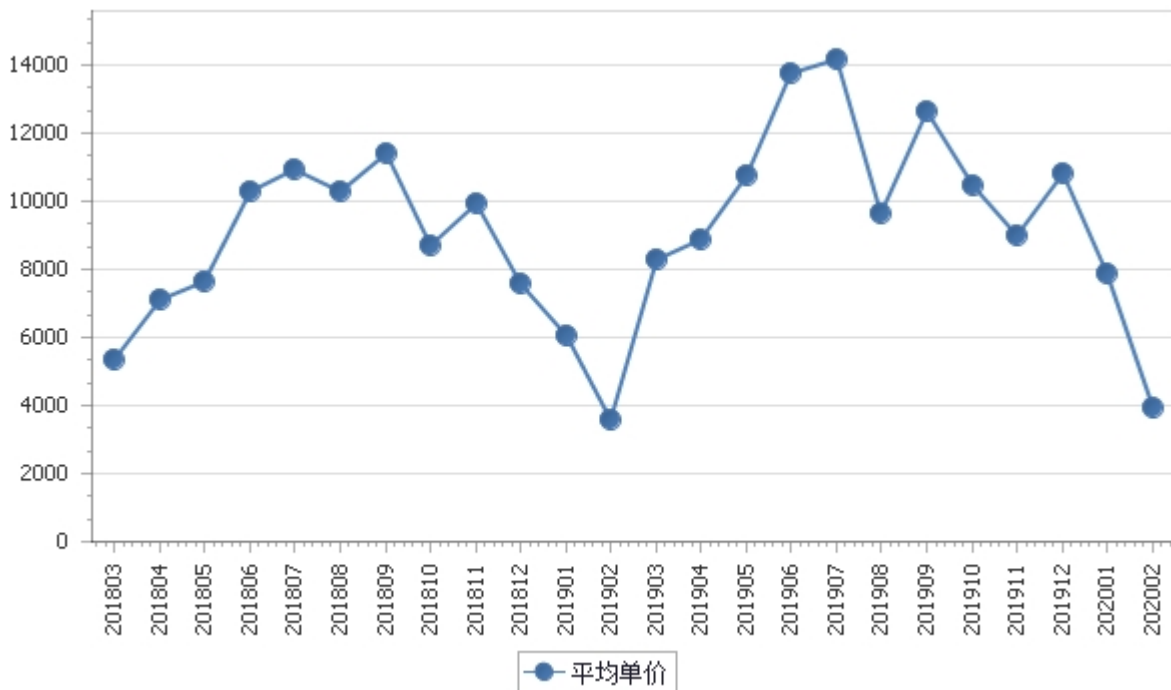


表16：2018年3月-2020年2月各月绿茶出口数量、金额走势

单位：万美元，吨

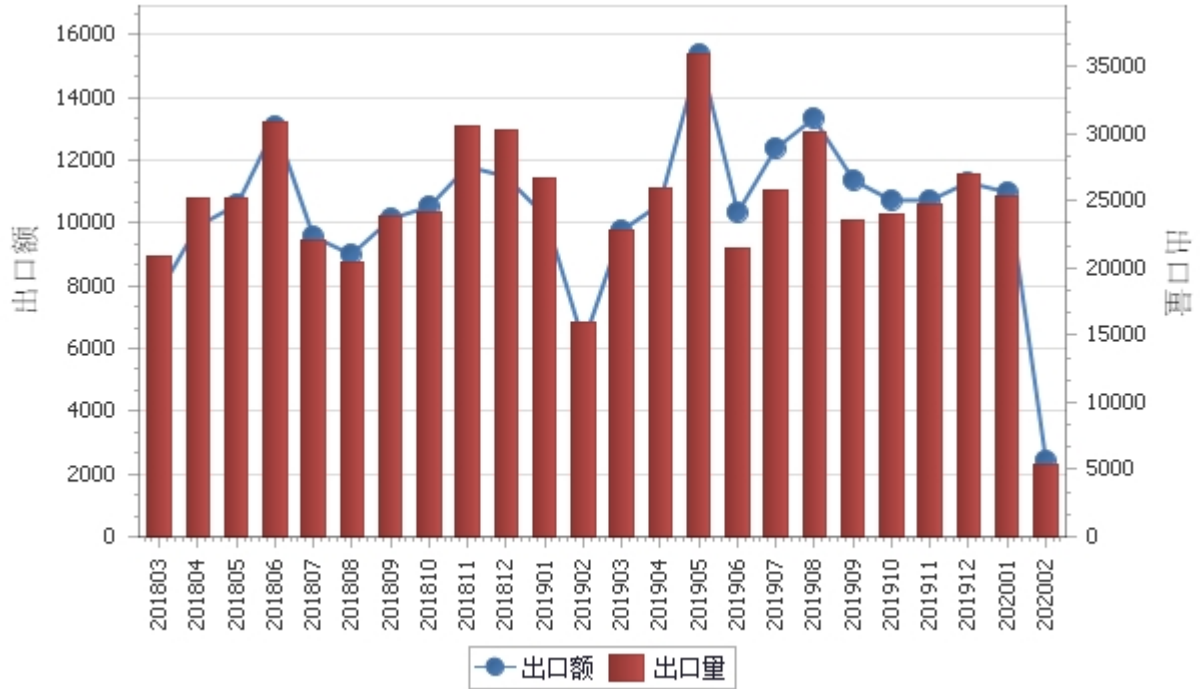


表17：2018年3月-2020年2月各月绿茶出口平均单价走势

单位：美元/吨

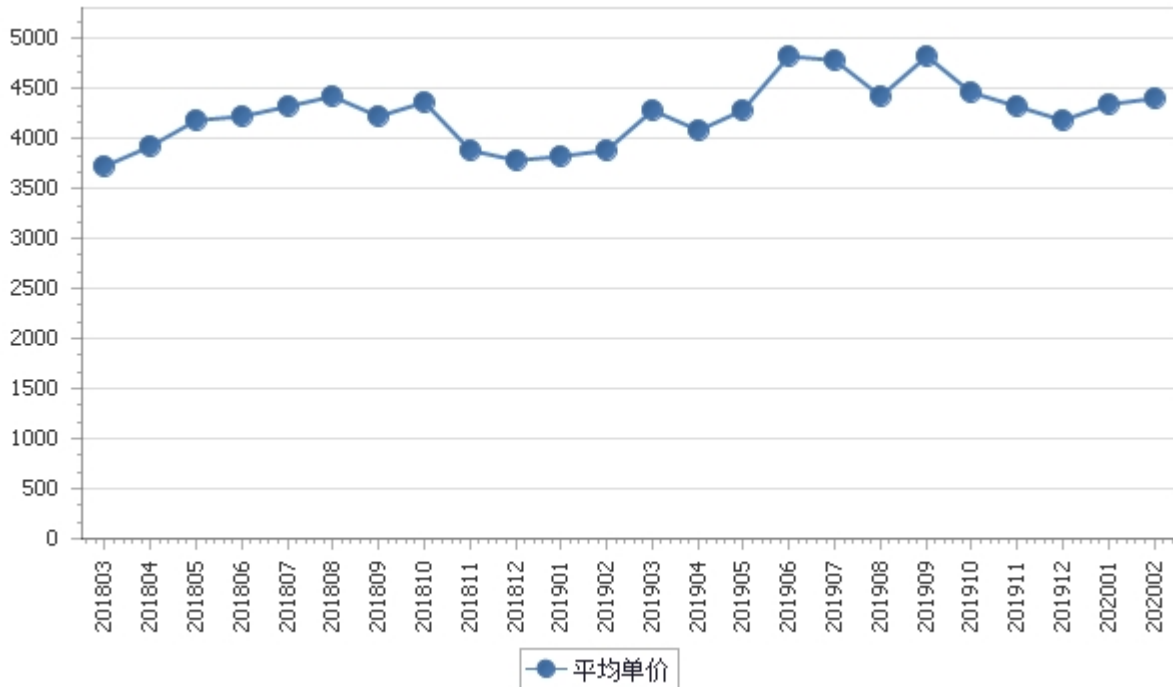


表18：2018年3月-2020年2月各月特种茶出口数量、金额走势

单位：万美元，吨

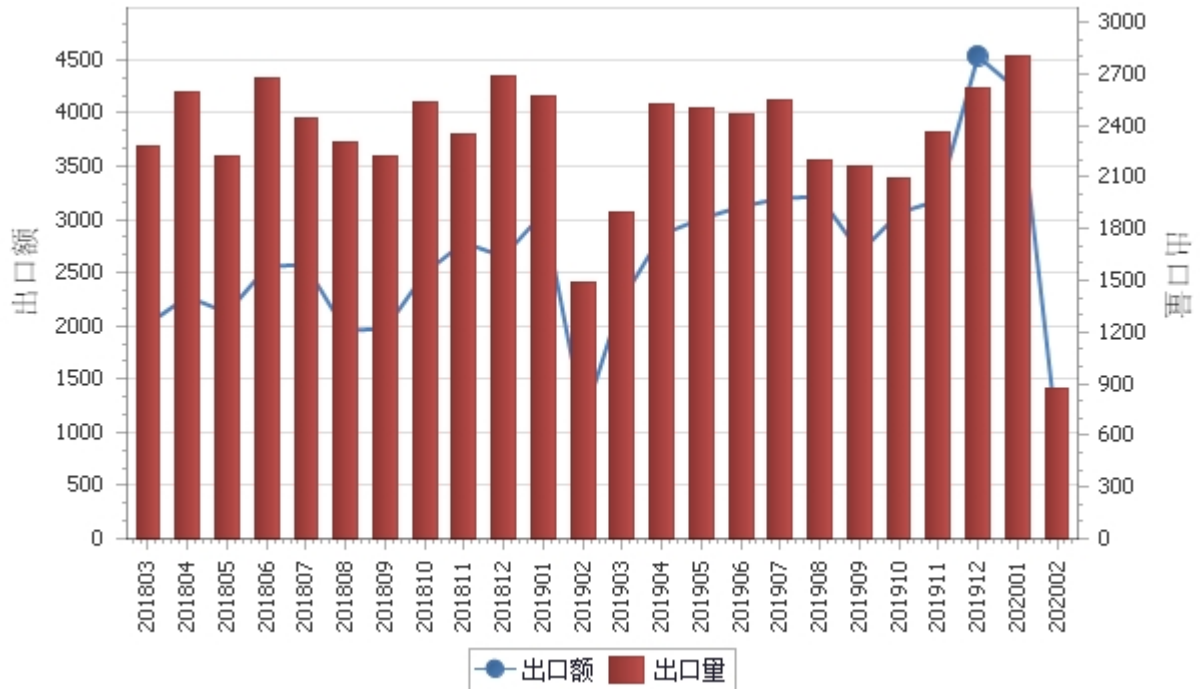
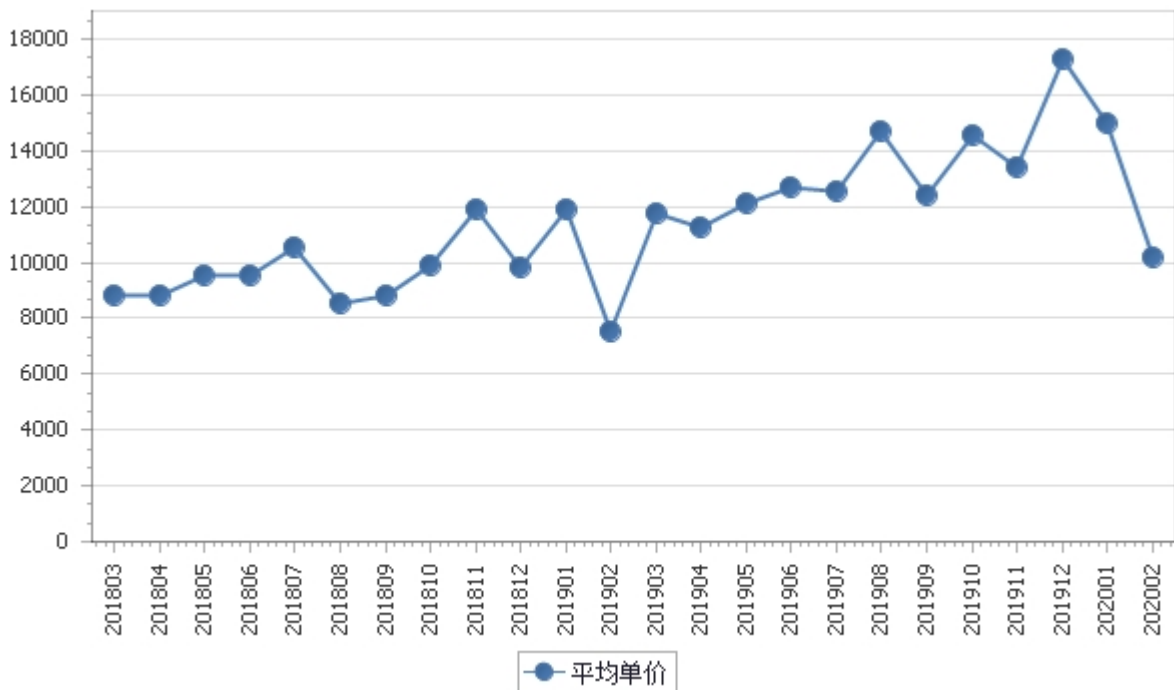


表19：2018年3月-2020年2月各月特种茶出口平均单价走势

单位：美元/吨



十、出口价格、物量指数

表20：2020年2月出口价格、物量指数

	价格指数	物量指数
当月出口	116.6	39.8
累计出口	119.0	76.1

注：价格指数为派氏，物量指数为拉氏。以上年同期为100。



报告说明

茶叶海关协调制度编码：

红茶	09023090
红茶	09024090
绿茶	09021090
绿茶	09022090
特种茶	09023010
特种茶	09023020
特种茶	09022010
特种茶	09021010
特种茶	09024010
特种茶	09024020



版权声明

本报告的内容，包括但不限于其文本、数据和图像，版权为

中华人民共和国商务部

中国食品土畜进出口商会

共同所有（以下称“版权所有方”）。保留所有权利。

使用授权

版权所有方据此授权您拷贝和显示本报告的内容，但仅限于个人或资料性及非商业用途，您所做的任何拷贝必须包含本版权声明。在未事先得到版权所有方书面允许的情况下，您无权对报告内容作任何改动。

[意见反馈](#)