

# 中国出口月度统计报告

肠衣

2011年2月



中华人民共和国商务部

对外贸易司

## 一、概述

2011年1-2月，中国出口肠衣数量为10,504.7吨，同比下降0.1%，金额为12,962.2万美元，同比增长4.2%，平均单价为12,339.4美元/吨，同比增长4.3%。2011年2月，中国出口肠衣数量为4,136.9吨，环比下降35.0%，金额为5,428.1万美元，环比下降28.0%，平均单价为13,121.1美元/吨，环比增长10.9%，同比出口数量下降15.5%，金额下降11.7%，平均单价增长4.6%。

2011年1-2月，中国对亚洲出口肠衣数量为860.4吨，同比下降2.8%，金额为2,295.6万美元，同比增长12.0%，平均单价为26,680.4美元/吨，同比增长15.2%；对非洲出口肠衣数量为575.4吨，同比下降18.5%，金额为669.1万美元，同比下降16.1%，平均单价为11,627.1美元/吨，同比增长2.9%；对欧洲出口肠衣数量为6,587.4吨，同比增长2.0%，金额为8,475.8万美元，同比增长5.4%，平均单价为12,866.7美元/吨，同比增长3.2%；对南美洲出口肠衣数量为448.3吨，同比增长101.6%，金额为420.1万美元，同比增长212.9%，平均单价为9,371.3美元/吨，同比增长55.2%；对北美洲出口肠衣数量为2,033.2吨，同比下降9.3%，金额为1,101.6万美元，同比下降21.7%，平均单价为5,418.2美元/吨，同比下降13.7%。

2011年2月，中国对亚洲出口肠衣数量为350.0吨，同比下降24.3%，金额为901.3万美元，同比下降11.2%，平均单价为25,753.5美元/吨，同比增长17.3%；对非洲出口肠衣数量为259.5吨，同比下降30.8%，金额为334.8万美元，同比下降26.8%，平均单价为12,902.7美元/吨，同比增长5.8%；对欧洲出口肠衣数量为2,700.4吨，同比下降12.8%，金额为3,713.0万美元，同比下降10.3%，平均单价为13,749.8美元/吨，同比增长2.8%；对南美洲出口肠衣数量为185.4吨，同比增长193.3%，金额为150.1万美元，同比增长476.3%，平均单价为8,097.7美元/吨，同比增长96.5%；对北美洲出口肠衣数量为641.7吨，同比下降28.7%，金额为328.8万美元，同比下降35.1%，平均单价为5,124.6美元/吨，同比下降8.9%。

2011年1-2月，自中国进口肠衣的国家和地区中，按金额排名第一位是德国，数量为2,539.2吨，同比下降8.9%，金额为3,697.3万美元，同比下降5.0%，平均单价为14,560.7美元/吨，同比增长4.3%；第二位是荷兰，数量为1,596.4吨，同比下降5.3%，金额为1,871.5万美元，同比增长21.8%，平均单价为11,723.4美元/吨，同比增长28.5%；第三位是日本，数量为483.7吨，同比下降1.5%，金额为1,684.9万美元，同比增长15.7%，平均单价为34,832.2美元/吨，同比增长17.4%。

2011年2月，自中国进口肠衣的国家和地区中，按金额排名第一位是德国，数量为968.4吨，同比下降29.3%，金额为1,673.2万美元，同比下降18.3%，平均单价为17,278.7美元/吨，同比增长15.6%；第二位是荷兰，数量为664.0吨，同比下降6.9%，金额为735.2万美元，同比下降4.1%，平均单价为11,072.4美元/吨，同比增长3.0%；第三位是日本，数量为179.3吨，同比下降28.2%，金额为614.1万美元，同比下降16.3%，平均单价为34,245.3美元/吨，同比增长16.5%。

中华人民共和国商务部  
Ministry of Commerce of the People's Republic of China

## 二、最近两年来各月出口走势

表1：2009年3月-2011年2月各月出口金额

单位：万美元，吨

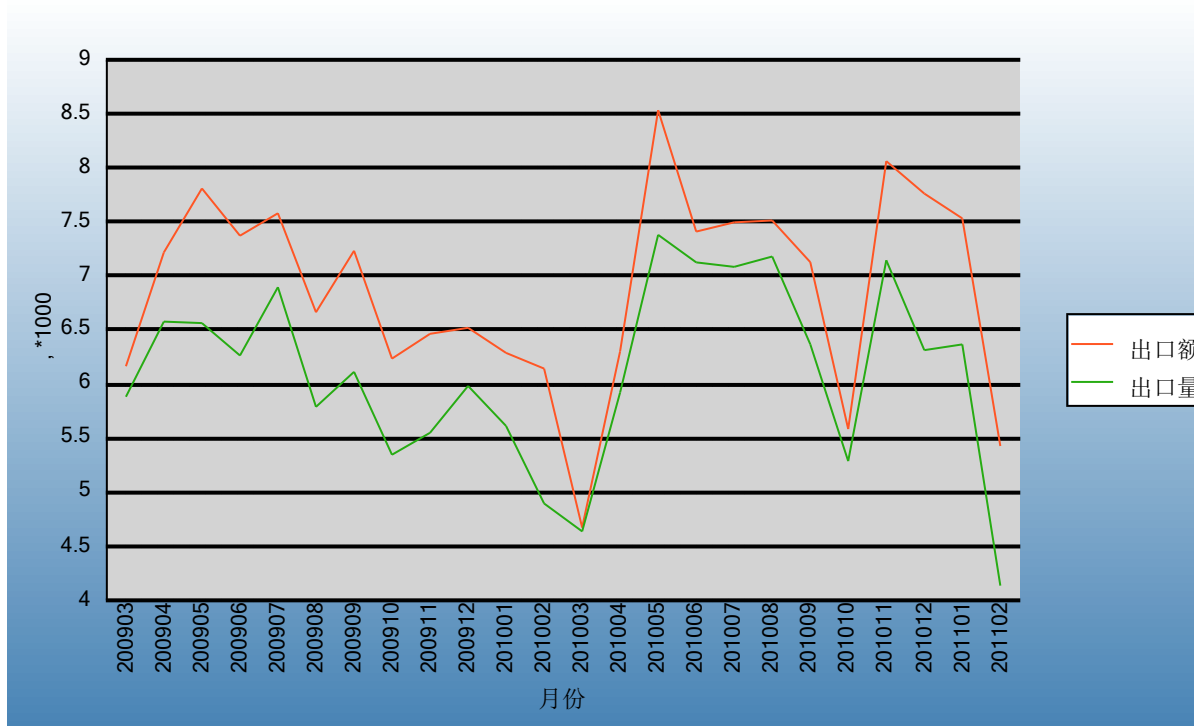
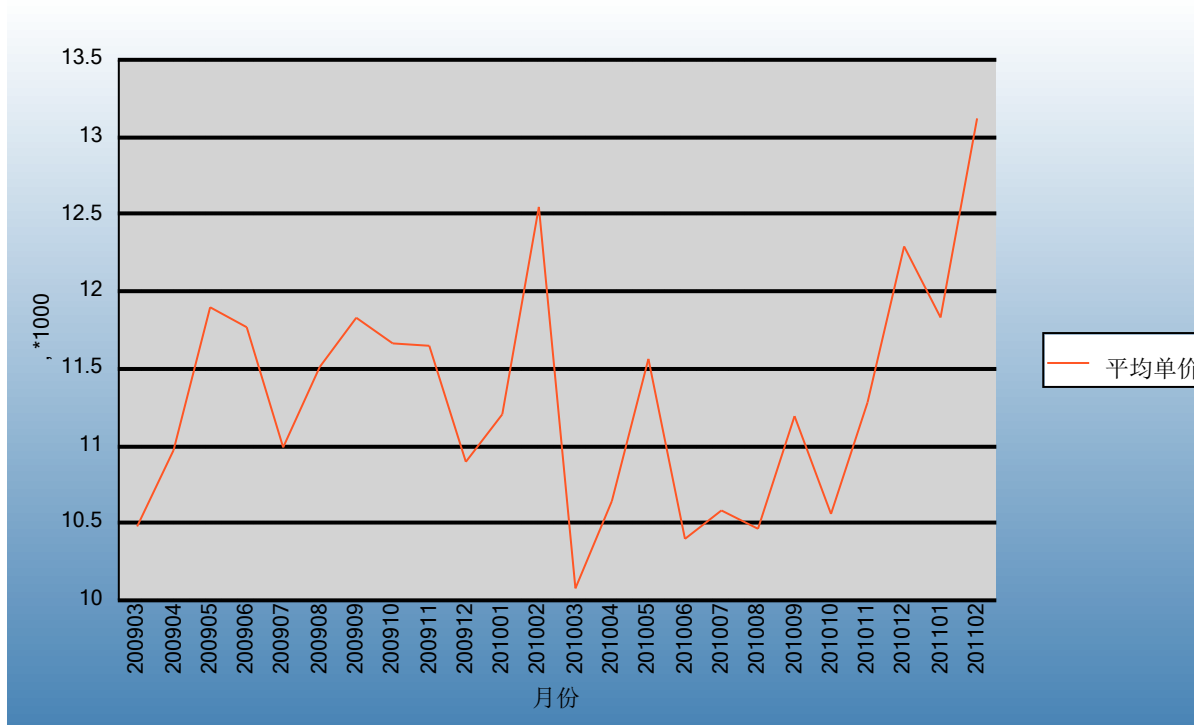


表2：2009年3月-2011年2月各月出口数量

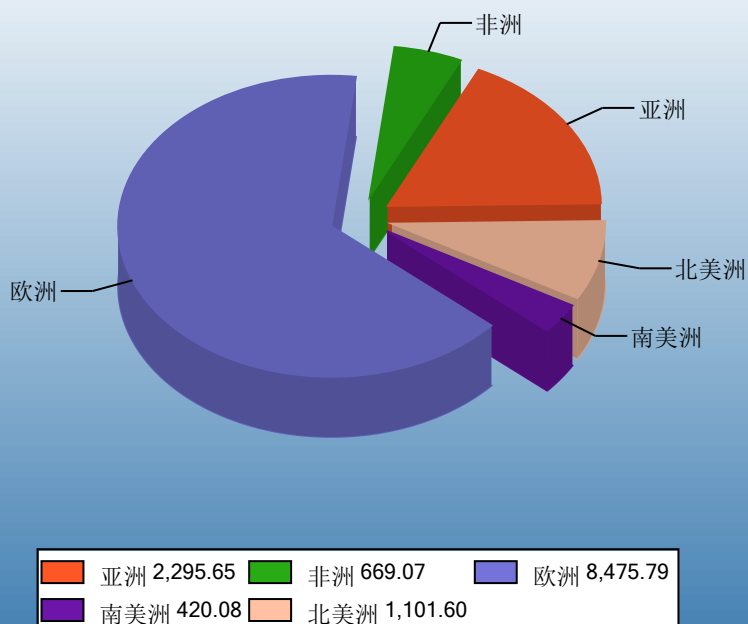
单位：美元/吨



### 三、分大洲情况图示

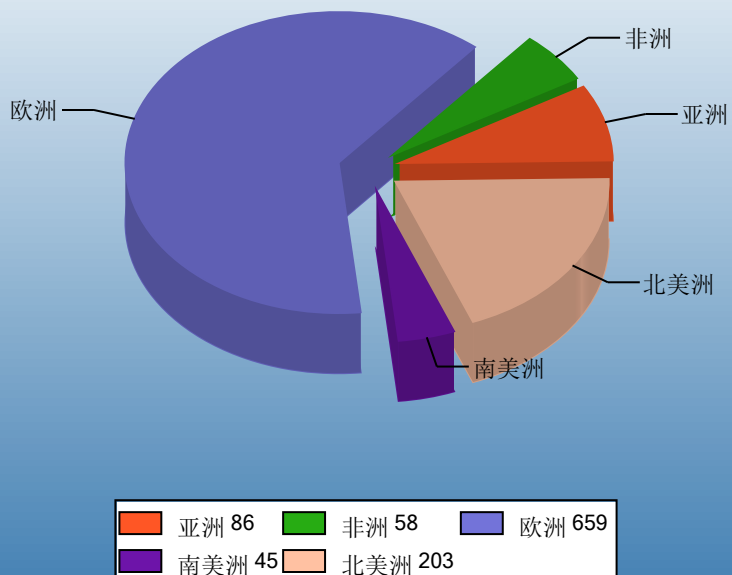
表3：2011年1-2月分洲出口数量、 金额

金额单位：万美元



Ministry of Commerce of the People's Republic of China

数量单位：吨



#### 四、分国家（地区）出口情况

表4：2011年2月分国家（地区）出口情况（当月）

单位：吨、万美元

| 国别(或地区) | 2011年2月 |         | 同期比%  |       |
|---------|---------|---------|-------|-------|
|         | 数量      | 金额      | 数量    | 金额    |
| 欧洲      | 2,700.4 | 3,713.0 | -12.8 | -10.3 |
| 亚洲      | 350.0   | 901.3   | -24.3 | -11.2 |
| 非洲      | 259.5   | 334.8   | -30.8 | -26.8 |
| 北美洲     | 641.7   | 328.8   | -28.7 | -35.1 |
| 南美洲     | 185.4   | 150.1   | 193.3 | 476.3 |
| *欧盟27国  | 2,639.8 | 3,520.2 | -13.6 | -11.3 |
| *欧盟25国  | 2,552.8 | 3,419.6 | -14.3 | -11.6 |
| *欧盟15国  | 2,220.3 | 3,078.2 | -14.6 | -7.7  |
| *东盟     | 163.9   | 279.2   | 4.6   | 57.0  |
| *中东     | 14.4    | 74.9    | -69.7 | -4.8  |
| *独联体    | 6.8     | 8.1     | -62.1 | -88.9 |
| 德国      | 968.4   | 1,673.2 | -29.3 | -18.3 |
| 荷兰      | 664.0   | 735.2   | -6.9  | -4.1  |
| 日本      | 179.3   | 614.1   | -28.2 | -16.3 |
| 美国      | 615.3   | 319.0   | -27.6 | -35.4 |
| 波兰      | 298.2   | 316.0   | -11.9 | -36.1 |
| 泰国      | 151.7   | 265.0   | 0.4   | 55.5  |
| 南非      | 245.1   | 259.9   | -31.8 | -35.3 |
| 意大利     | 110.5   | 217.3   | 5.4   | 88.7  |
| 巴西      | 185.4   | 150.1   | 193.3 | 476.3 |
| 克罗地亚    | 31.5    | 108.5   | 676.5 | 693.6 |

仅显示按金额排名前10名的国家和地区。

表5：2011年1-2月分国家（地区）出口情况（累计）

单位：吨、万美元

| 国别(或地区) | 2011年1--2月 |         | 同期比%  |       |
|---------|------------|---------|-------|-------|
|         | 数量         | 金额      | 数量    | 金额    |
| 欧洲      | 6,587.4    | 8,475.8 | 2.0   | 5.4   |
| 亚洲      | 860.4      | 2,295.6 | -2.8  | 12.0  |
| 北美洲     | 2,033.2    | 1,101.6 | -9.3  | -21.7 |
| 非洲      | 575.4      | 669.1   | -18.5 | -16.1 |
| 南美洲     | 448.3      | 420.1   | 101.6 | 212.9 |
| *欧盟27国  | 6,472.4    | 8,018.6 | 1.8   | 4.1   |
| *欧盟25国  | 6,309.8    | 7,773.5 | 1.4   | 4.4   |
| *欧盟15国  | 5,458.1    | 6,927.7 | -2.8  | 5.6   |
| *东盟     | 362.6      | 594.7   | 7.4   | 21.6  |
| *中东     | 40.4       | 148.4   | -58.4 | 7.9   |
| *独联体    | 6.8        | 8.1     | -62.1 | -88.9 |
| 德国      | 2,539.2    | 3,697.3 | -8.9  | -5.0  |
| 荷兰      | 1,596.4    | 1,871.5 | -5.3  | 21.8  |
| 日本      | 483.7      | 1,684.9 | -1.5  | 15.7  |
| 美国      | 1,944.5    | 1,077.0 | -9.4  | -22.0 |
| 波兰      | 721.9      | 732.2   | 38.2  | -9.9  |
| 泰国      | 336.1      | 548.7   | 4.5   | 18.2  |
| 南非      | 535.0      | 520.7   | -16.1 | -23.4 |
| 巴西      | 448.3      | 420.1   | 101.6 | 212.9 |
| 意大利     | 205.5      | 359.6   | 8.1   | 68.0  |
| 克罗地亚    | 54.3       | 248.4   | 812.1 | 930.2 |

仅显示按金额排名前10名的国家和地区。

## 五、分贸易方式出口情况

表6：2011年2分贸易方式出口情况（当月）

单位：吨、万美元

| 贸易方式     | 2011年2月 |         | 2010年2月 |         | 同期比%   |        |
|----------|---------|---------|---------|---------|--------|--------|
|          | 数量      | 金额      | 数量      | 金额      | 数量     | 金额     |
| 一般贸易     | 2,261.7 | 4,348.8 | 2,570.9 | 4,662.6 | -12.0  | -6.7   |
| 加工贸易     | 1,875.3 | 1,079.3 | 2,283.1 | 1,417.5 | -17.9  | -23.9  |
| 来料加工装配贸易 | 1,520.6 | 717.0   | 1,785.7 | 950.9   | -14.8  | -24.6  |
| 进料加工贸易   | 354.7   | 362.3   | 497.4   | 466.6   | -28.7  | -22.4  |
| 其他贸易     | 0.0     | 0.0     | 43.0    | 64.6    | -100.0 | -100.0 |
| 保税仓库进出境  | 0.0     | 0.0     | 43.0    | 64.6    | -100.0 | -100.0 |
| 保税仓储转口货物 | 0.0     | 0.0     | 0.0     | 0.0     |        |        |

中华人民共和国商务部

Ministry of Commerce of the People's Republic of China



表7：2011年1-2月分贸易方式出口情况（累计）

单位：吨、万美元

| 贸易方式     | 2011年1--2月 |         | 2010年1--2月 |         | 同期比%   |        |
|----------|------------|---------|------------|---------|--------|--------|
|          | 数量         | 金额      | 数量         | 金额      | 数量     | 金额     |
| 一般贸易     | 5,041.6    | 9,688.4 | 4,919.9    | 9,097.9 | 2.5    | 6.5    |
| 加工贸易     | 5,398.0    | 3,231.8 | 5,547.4    | 3,271.6 | -2.7   | -1.2   |
| 来料加工装配贸易 | 4,079.9    | 2,093.6 | 4,421.6    | 2,219.4 | -7.7   | -5.7   |
| 进料加工贸易   | 1,318.1    | 1,138.2 | 1,125.8    | 1,052.2 | 17.1   | 8.2    |
| 其他贸易     | 65.1       | 42.0    | 43.0       | 64.6    | 51.5   | -34.9  |
| 保税仓库进出境  | 0.0        | 0.0     | 43.0       | 64.6    | -100.0 | -100.0 |
| 保税仓储转口货物 | 65.1       | 42.0    | 0.0        | 0.0     |        |        |

中华人民共和国商务部

Ministry of Commerce of the People's Republic of China

## 六、分地区出口情况

表8：2011年2月分地区出口情况（当月）

单位：吨、万美元

| 地区  | 2011年2月 |         | 2010年2月 |         | 同期比%   |        |
|-----|---------|---------|---------|---------|--------|--------|
|     | 数量      | 金额      | 数量      | 金额      | 数量     | 金额     |
| 北京  | 91.8    | 400.0   | 135.3   | 463.8   | -32.1  | -13.8  |
| 天津  | 103.8   | 452.3   | 106.7   | 293.3   | -2.7   | 54.2   |
| 河北  | 304.9   | 834.7   | 281.3   | 584.1   | 8.4    | 42.9   |
| 山西  | 0.0     | 0.0     | 7.8     | 28.7    | -100.0 | -100.0 |
| 内蒙古 | 0.0     | 0.0     | 0.0     | 0.0     |        |        |
| 辽宁  | 24.5    | 17.4    | 40.3    | 10.2    | -39.2  | 70.5   |
| 黑龙江 | 14.3    | 16.3    | 67.9    | 85.1    | -79.0  | -80.9  |
| 上海  | 873.1   | 643.7   | 1,095.6 | 831.5   | -20.3  | -22.6  |
| 江苏  | 1,458.0 | 1,000.8 | 1,630.3 | 1,114.1 | -10.6  | -10.2  |
| 浙江  | 409.1   | 755.6   | 613.7   | 1,012.8 | -33.3  | -25.4  |
| 安徽  | 2.9     | 1.5     | 18.8    | 20.1    | -84.7  | -92.4  |
| 江西  | 0.0     | 0.0     | 9.1     | 23.9    | -100.0 | -100.0 |
| 山东  | 52.3    | 121.7   | 109.5   | 203.8   | -52.2  | -40.3  |
| 河南  | 40.3    | 159.1   | 27.2    | 66.3    | 48.1   | 139.9  |
| 湖北  | 0.0     | 0.0     | 0.0     | 0.0     |        |        |
| 湖南  | 156.9   | 255.9   | 192.8   | 342.3   | -18.6  | -25.2  |
| 广东  | 76.1    | 169.6   | 0.0     | 0.0     |        |        |
| 重庆  | 350.9   | 283.9   | 206.4   | 235.0   | 70.0   | 20.8   |
| 四川  | 139.7   | 172.3   | 264.3   | 440.1   | -47.1  | -60.9  |
| 甘肃  | 18.7    | 86.9    | 16.5    | 102.1   | 13.1   | -14.9  |
| 青海  | 0.0     | 0.0     | 1.3     | 2.6     | -100.0 | -100.0 |
| 宁夏  | 3.1     | 14.2    | 0.0     | 0.0     |        |        |
| 新疆  | 16.8    | 42.4    | 72.5    | 284.9   | -76.9  | -85.1  |

表9：2011年1-2月分地区出口情况（累计）

单位：吨、万美元

| 地区  | 2011年1--2月 |         | 2010年1--2月 |         | 同期比%   |        |
|-----|------------|---------|------------|---------|--------|--------|
|     | 数量         | 金额      | 数量         | 金额      | 数量     | 金额     |
| 北京  | 160.0      | 733.5   | 298.2      | 961.8   | -46.3  | -23.7  |
| 天津  | 294.3      | 976.5   | 216.5      | 470.3   | 36.0   | 107.6  |
| 河北  | 705.0      | 1,773.9 | 555.8      | 1,292.1 | 26.8   | 37.3   |
| 山西  | 9.4        | 39.8    | 18.3       | 64.2    | -48.6  | -38.1  |
| 内蒙古 | 0.0        | 0.0     | 3.6        | 10.4    | -100.0 | -100.0 |
| 辽宁  | 124.5      | 50.9    | 79.1       | 19.2    | 57.4   | 165.3  |
| 黑龙江 | 191.6      | 174.1   | 207.7      | 235.8   | -7.8   | -26.2  |
| 上海  | 2,493.4    | 1,631.3 | 3,123.5    | 2,177.2 | -20.2  | -25.1  |
| 江苏  | 3,525.1    | 2,248.0 | 3,137.9    | 2,049.2 | 12.3   | 9.7    |
| 浙江  | 927.3      | 1,616.1 | 1,091.3    | 1,902.6 | -15.0  | -15.1  |
| 安徽  | 26.5       | 34.4    | 38.7       | 43.8    | -31.5  | -21.3  |
| 江西  | 0.0        | 0.0     | 18.6       | 49.8    | -100.0 | -100.0 |
| 山东  | 298.0      | 727.9   | 237.3      | 370.7   | 25.6   | 96.4   |
| 河南  | 132.4      | 514.5   | 61.8       | 167.7   | 114.2  | 206.7  |
| 湖北  | 0.0        | 0.0     | 5.3        | 8.9     | -100.0 | -100.0 |
| 湖南  | 560.0      | 875.2   | 442.4      | 778.9   | 26.6   | 12.4   |
| 广东  | 150.2      | 335.9   | 42.0       | 106.0   | 257.6  | 216.8  |
| 重庆  | 591.1      | 520.9   | 398.2      | 485.6   | 48.4   | 7.3    |
| 四川  | 230.1      | 301.1   | 397.6      | 660.5   | -42.1  | -54.4  |
| 甘肃  | 41.3       | 254.6   | 36.6       | 207.0   | 12.7   | 23.0   |
| 青海  | 0.0        | 0.0     | 1.3        | 2.6     | -100.0 | -100.0 |
| 宁夏  | 3.1        | 14.2    | 0.0        | 0.0     |        |        |
| 新疆  | 41.4       | 139.6   | 98.5       | 370.1   | -58.0  | -62.3  |

## 七、分企业性质出口情况

表10：2011年2月分企业性质出口情况（当月）

单位：吨、万美元

| 企业性质   | 2011年2月 |         | 2010年2月 |         | 同期比%  |       |
|--------|---------|---------|---------|---------|-------|-------|
|        | 数量      | 金额      | 数量      | 金额      | 数量    | 金额    |
| 国有企业   | 236.0   | 493.9   | 402.1   | 653.5   | -41.3 | -24.4 |
| 外商投资企业 | 2,431.4 | 2,519.8 | 3,095.0 | 3,262.4 | -21.4 | -22.8 |
| 中外合作企业 | 628.8   | 177.3   | 609.7   | 189.5   | 3.1   | -6.4  |
| 中外合资企业 | 1,318.6 | 1,706.2 | 1,802.9 | 2,257.1 | -26.9 | -24.4 |
| 外商独资企业 | 483.9   | 636.3   | 682.3   | 815.8   | -29.1 | -22.0 |
| 集体企业   | 80.5    | 114.1   | 158.2   | 257.5   | -49.1 | -55.7 |
| 私营企业   | 1,371.8 | 2,280.3 | 1,241.8 | 1,971.3 | 10.5  | 15.7  |
| 个体工商户  | 17.3    | 20.1    | 0.0     | 0.0     |       |       |
| 其他     | 0.0     | 0.0     | 0.0     | 0.0     |       |       |



表11：2011年1-2月分企业性质出口情况（累计）

单位：吨、万美元

| 企业性质   | 2011年1--2月 |         | 2010年1--2月 |         | 同期比%  |       |
|--------|------------|---------|------------|---------|-------|-------|
|        | 数量         | 金额      | 数量         | 金额      | 数量    | 金额    |
| 国有企业   | 614.0      | 1,467.4 | 719.1      | 1,270.0 | -14.6 | 15.5  |
| 外商投资企业 | 6,635.7    | 6,412.3 | 7,209.3    | 7,024.9 | -8.0  | -8.7  |
| 中外合作企业 | 1,555.5    | 389.5   | 1,205.9    | 358.5   | 29.0  | 8.7   |
| 中外合资企业 | 3,571.5    | 4,173.9 | 4,468.6    | 4,861.1 | -20.1 | -14.1 |
| 外商独资企业 | 1,508.6    | 1,848.9 | 1,534.8    | 1,805.4 | -1.7  | 2.4   |
| 集体企业   | 228.6      | 472.1   | 225.3      | 394.9   | 1.4   | 19.5  |
| 私营企业   | 2,980.0    | 4,555.3 | 2,356.5    | 3,744.2 | 26.5  | 21.7  |
| 个体工商户  | 46.4       | 55.1    | 0.0        | 0.0     |       |       |
| 其他     | 0.0        | 0.0     | 0.0        | 0.0     |       |       |



## 八、分品种出口情况

表12：2011年2月分品种出口情况（当月）

单位：吨、万美元

| 类别     | 2011年2月 |         |     | 同期比%  |       |       |
|--------|---------|---------|-----|-------|-------|-------|
|        | 数量      | 金额      | 单价  | 数量    | 金额    | 单价    |
| 绵羊肠衣   | 932.2   | 2,665.1 | 2.9 | -21.2 | 6.5   | 35.2  |
| 其他动物肠衣 | 43.4    | 96.7    | 2.2 | 91.5  | 158.9 | 35.2  |
| 山羊肠衣   | 40.7    | 166.7   | 4.1 | -28.9 | 13.1  | 59.2  |
| 猪肠衣    | 3,120.6 | 2,499.6 | 0.8 | -14.1 | -27.7 | -15.8 |

中华人民共和国商务部

Ministry of Commerce of the People's Republic of China

表13：2011年1-2月分品种出口情况（累计）

单位：吨、万美元

| 类别     | 2011年1--2月 |         |     | 同期比%  |       |       |
|--------|------------|---------|-----|-------|-------|-------|
|        | 数量         | 金额      | 单价  | 数量    | 金额    | 单价    |
| 绵羊肠衣   | 2,277.2    | 6,311.7 | 2.8 | -13.3 | 27.5  | 47.1  |
| 其他动物肠衣 | 67.7       | 129.6   | 1.9 | -6.9  | 10.5  | 18.7  |
| 山羊肠衣   | 127.6      | 464.1   | 3.6 | 3.1   | 40.1  | 36.0  |
| 猪肠衣    | 8,032.2    | 6,056.7 | 0.8 | 4.5   | -13.9 | -17.6 |

中华人民共和国商务部

Ministry of Commerce of the People's Republic of China

## 九、最近两年来各月分品种出口走势

表14：2009年3月-2011年2月各月绵羊肠衣出口数量、金额走势

单位：万美元，吨

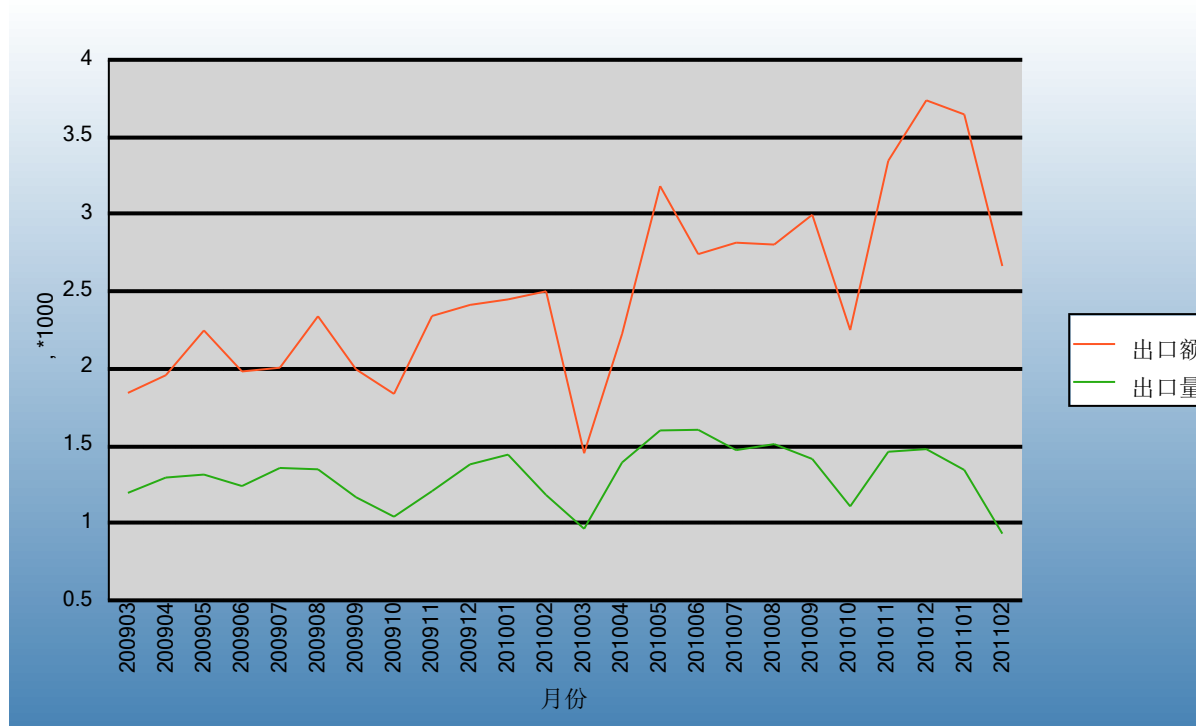


表15：2009年3月-2011年2月各月绵羊肠衣出口平均单价走势

单位：美元/吨

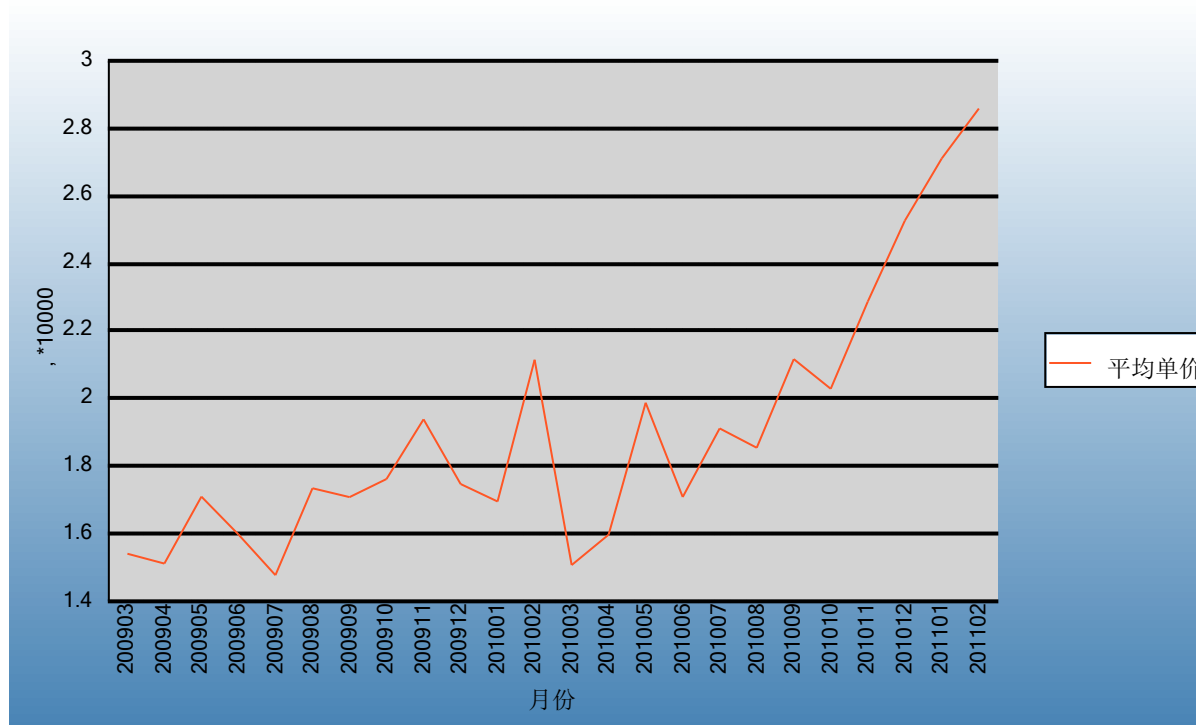




表16：2009年3月-2011年2月各月其他动物肠衣出口数量、金额走势  
单位：万美元，吨

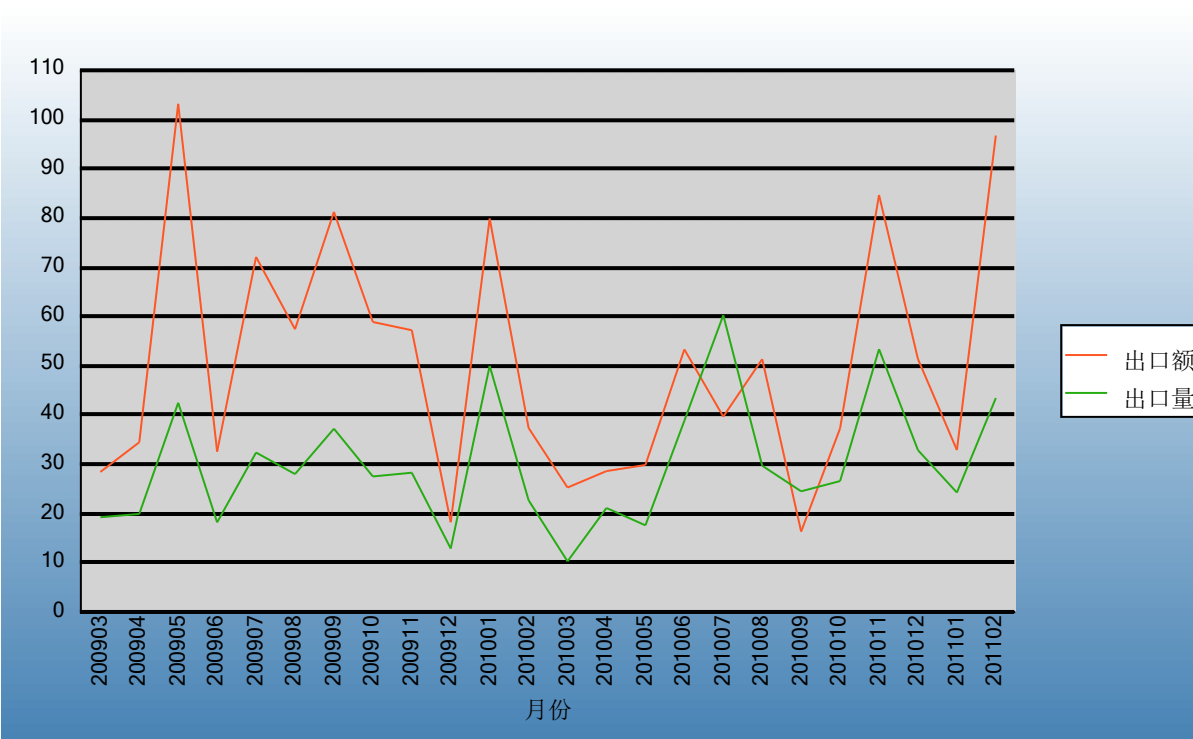


表17：2009年3月-2011年2月各月其他动物肠衣出口平均单价走势  
单位：美元/吨

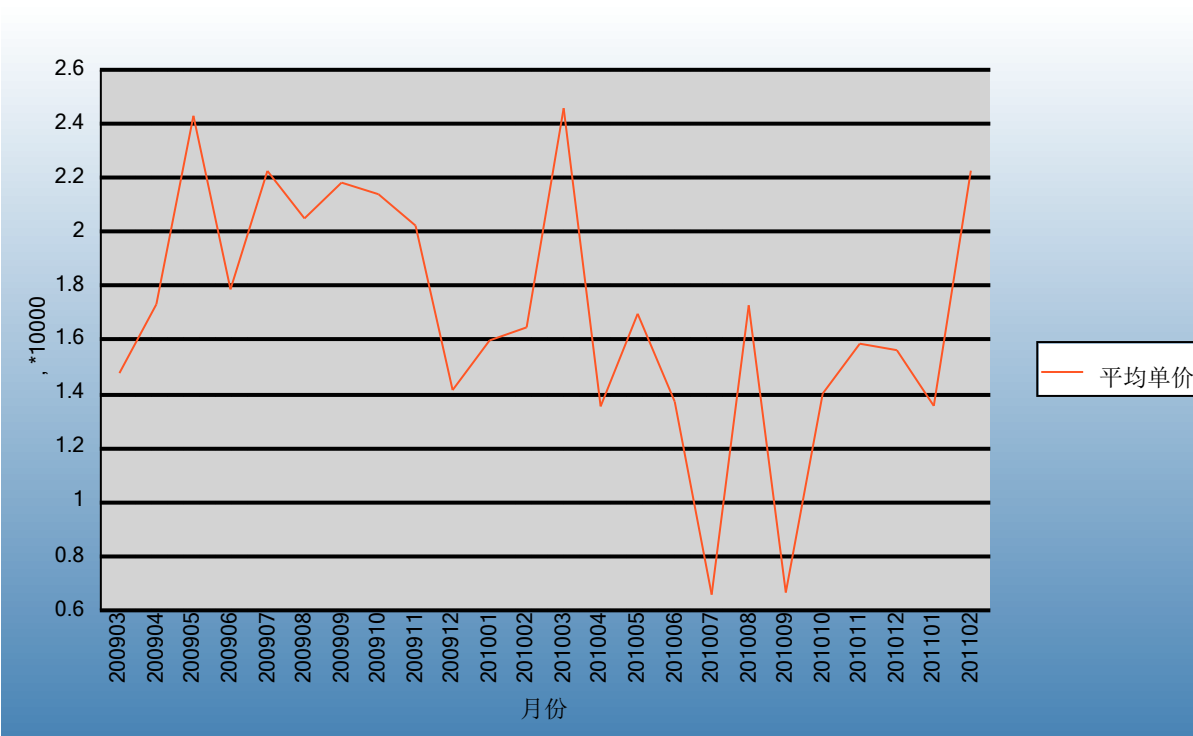


表18：2009年3月-2011年2月各月山羊肠衣出口数量、金额走势  
单位：万美元，吨

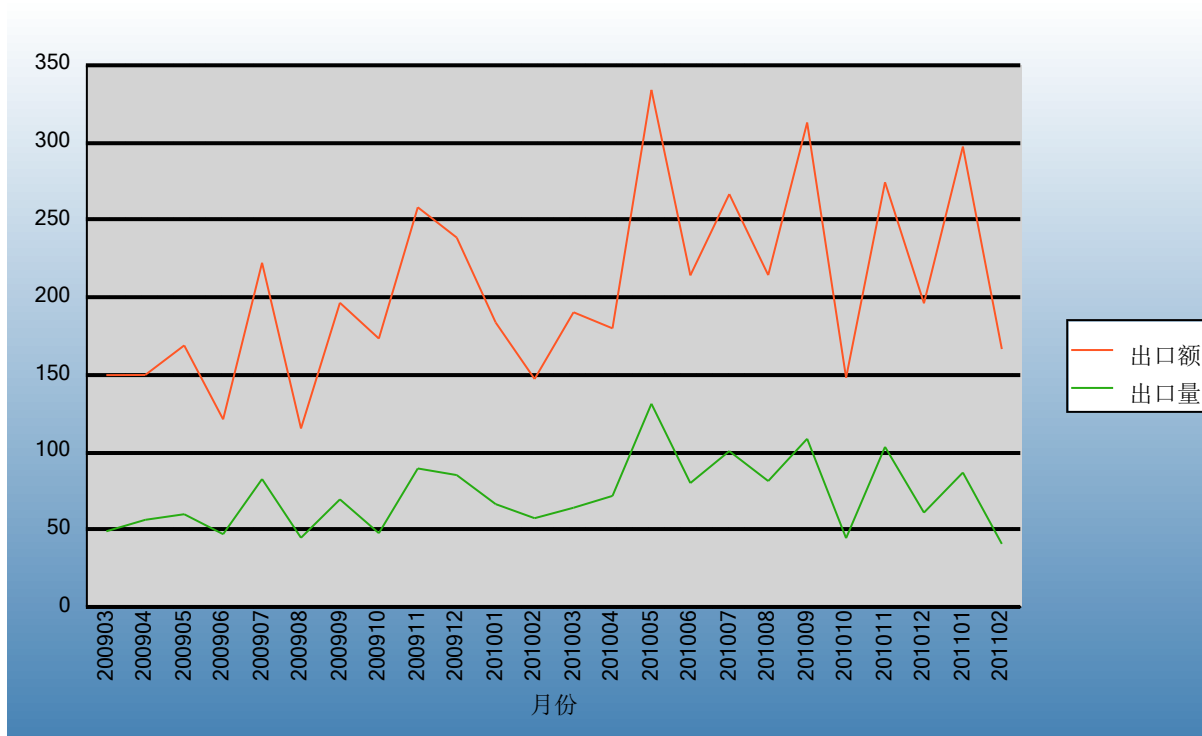


表19：2009年3月-2011年2月各月山羊肠衣出口平均单价走势  
单位：美元/吨

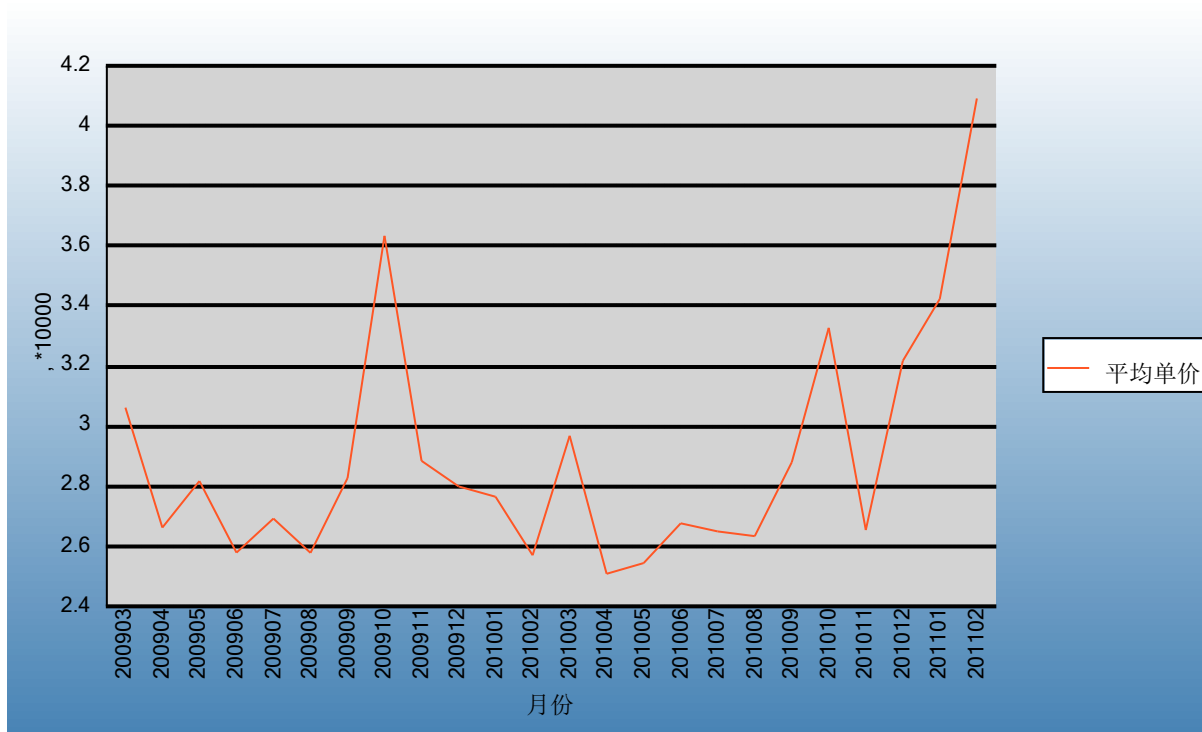


表20：2009年3月-2011年2月各月猪肠衣出口数量、金额走势

单位：万美元，吨

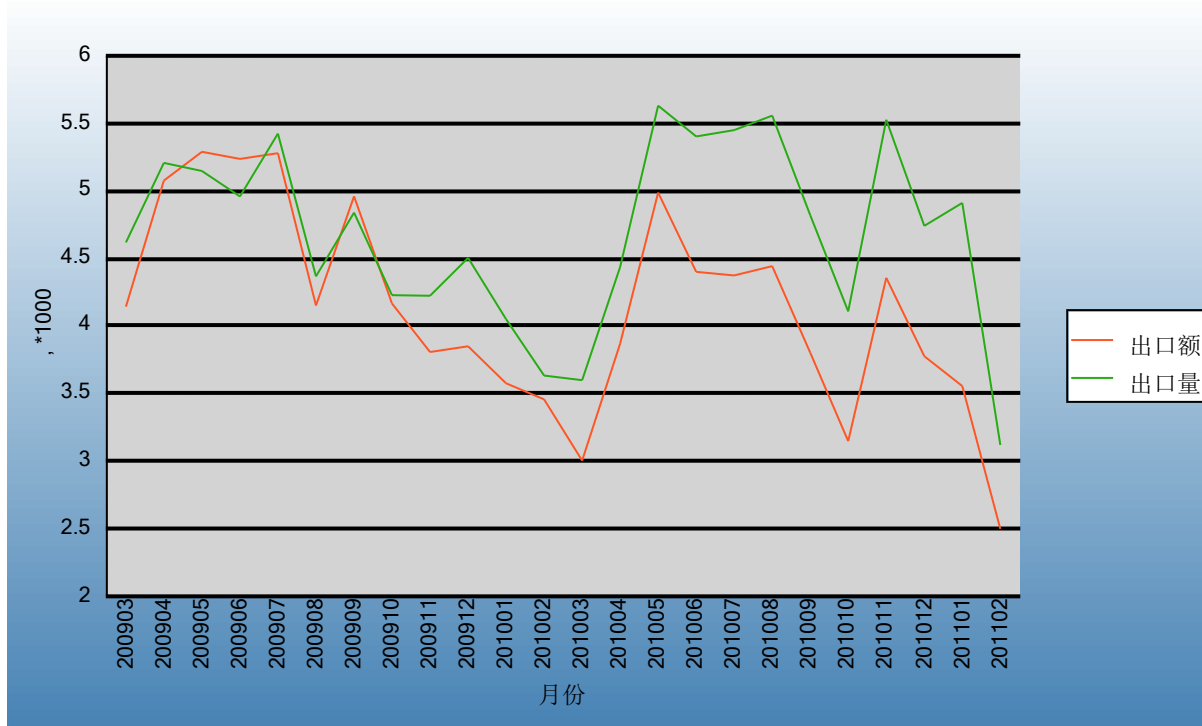
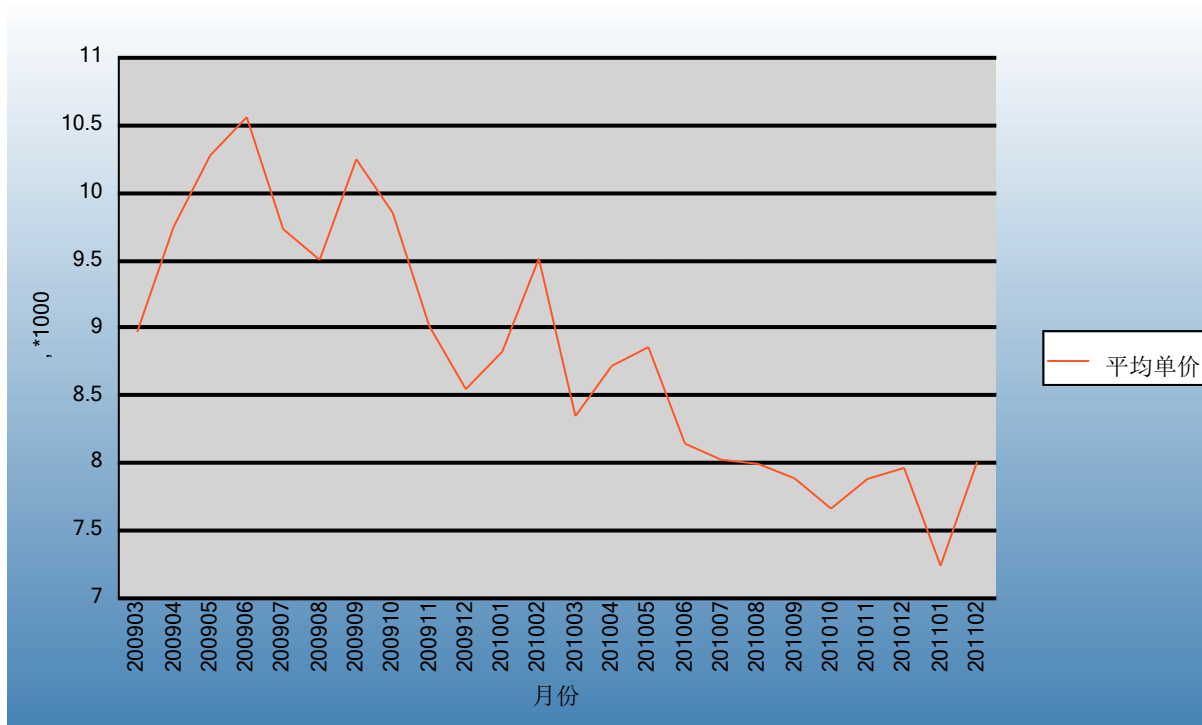


表21：2009年3月-2011年2月各月猪肠衣出口平均单价走势

单位：美元/吨



## 十、出口价格、物量指数

表22：2011年2月出口价格、物量指数

|      | 价格指数  | 物量指数 |
|------|-------|------|
| 当月出口 | 106.0 | 83.4 |
| 累计出口 | 107.1 | 97.3 |

注：价格指数为派氏，物量指数为拉氏。以上年同期为100。





## 报告说明

肠衣海关协调制度编码：

|        |          |
|--------|----------|
| 绵羊肠衣   | 05040012 |
| 其他动物肠衣 | 05040019 |
| 山羊肠衣   | 05040013 |
| 猪肠衣    | 05040014 |
| 猪肠衣    | 05040011 |

图示说明

 增幅超过100%

 降幅超过50%



# 版 权 声 明

本报告的内容，包括但不限于其文本、数据和图像，版权为

[中华人民共和国商务部](#)

[中国食品土畜进出口商会](#)

共同所有（以下称“版权所有方”）。保留所有权利。

## 使用授权

版权所有方据此授权您拷贝和显示本报告的内容，但仅限于个人或资料性及非商业用途，您所做的任何拷贝必须包含本版权声明。在未事先得到版权所有方书面允许的情况下，您无权对报告内容作任何改动。

[意见反馈](#)