

中国出口月度统计报告

肠衣

2012年2月



中华人民共和国商务部

对外贸易司

一、概述

2012年1-2月，中国出口肠衣数量为10,550.8吨，同比增长0.4%，金额为14,831.1万美元，同比增长14.4%，平均单价为14,056.9美元/吨，同比增长13.9%。2012年2月，中国出口肠衣数量为3,460.7吨，环比下降51.2%，金额为4,767.5万美元，环比下降52.6%，平均单价为13,776.0美元/吨，环比下降2.9%，同比出口数量下降16.3%，金额下降12.2%，平均单价增长5.0%。

2012年1-2月，中国对亚洲出口肠衣数量为1,177.3吨，同比增长36.8%，金额为3,917.4万美元，同比增长70.6%，平均单价为33,276.1美元/吨，同比增长24.7%；对非洲出口肠衣数量为578.7吨，同比增长0.6%，金额为853.7万美元，同比增长27.6%，平均单价为14,750.9美元/吨，同比增长26.9%；对欧洲出口肠衣数量为5,868.6吨，同比下降10.9%，金额为8,258.1万美元，同比下降2.6%，平均单价为14,071.6美元/吨，同比增长9.4%；对南美洲出口肠衣数量为525.3吨，同比增长17.2%，金额为576.5万美元，同比增长37.2%，平均单价为10,974.3美元/吨，同比增长17.1%；对北美洲出口肠衣数量为2,400.8吨，同比增长18.1%，金额为1,225.4万美元，同比增长11.2%，平均单价为5,104.1美元/吨，同比下降5.8%。

2012年2月，中国对亚洲出口肠衣数量为328.1吨，同比下降6.3%，金额为925.7万美元，同比增长2.7%，平均单价为28,215.7美元/吨，同比增长9.6%；对非洲出口肠衣数量为126.2吨，同比下降51.4%，金额为307.3万美元，同比下降8.2%，平均单价为24,344.6美元/吨，同比增长88.7%；对欧洲出口肠衣数量为2,138.3吨，同比下降20.8%，金额为2,834.5万美元，同比下降23.7%，平均单价为13,255.8美元/吨，同比下降3.6%；对南美洲出口肠衣数量为159.5吨，同比下降13.9%，金额为238.7万美元，同比增长59.0%，平均单价为14,961.0美元/吨，同比增长84.8%；对北美洲出口肠衣数量为708.5吨，同比增长10.4%，金额为461.3万美元，同比增长40.3%，平均单价为6,510.5美元/吨，同比增长27.0%。

2012年1-2月，自中国进口肠衣的国家和地区中，按金额排名第一位是德国，数量为2,337.1吨，同比下降8.0%，金额为3,545.4万美元，同比下降4.1%，平均单价为15,169.8美元/吨，同比增长

美元，同比下降4.1%，平均单价为15,169.8美元/吨，同比增长4.2%；第二位是日本，数量为501.5吨，同比增长3.7%，金额为2,678.1万美元，同比增长58.9%，平均单价为53,407.6美元/吨，同比增长53.3%；第三位是荷兰，数量为1,622.5吨，同比增长1.6%，金额为1,844.6万美元，同比下降1.4%，平均单价为11,369.0美元/吨，同比下降3.0%。

2012年2月，自中国进口肠衣的国家和地区中，按金额排名第一位是德国，数量为816.9吨，同比下降15.6%，金额为1,249.7万美元，同比下降25.3%，平均单价为15,297.3美元/吨，同比下降11.5%；第二位是荷兰，数量为799.3吨，同比增长20.4%，金额为782.4万美元，同比增长6.4%，平均单价为9,788.8美元/吨，同比下降11.6%；第三位是日本，数量为122.4吨，同比下降31.7%，金额为554.8万美元，同比下降9.7%，平均单价为45,322.8美元/吨，同比



二、最近两年来各月出口走势

表1：2010年3月-2012年2月各月出口金额

单位：万美元，吨

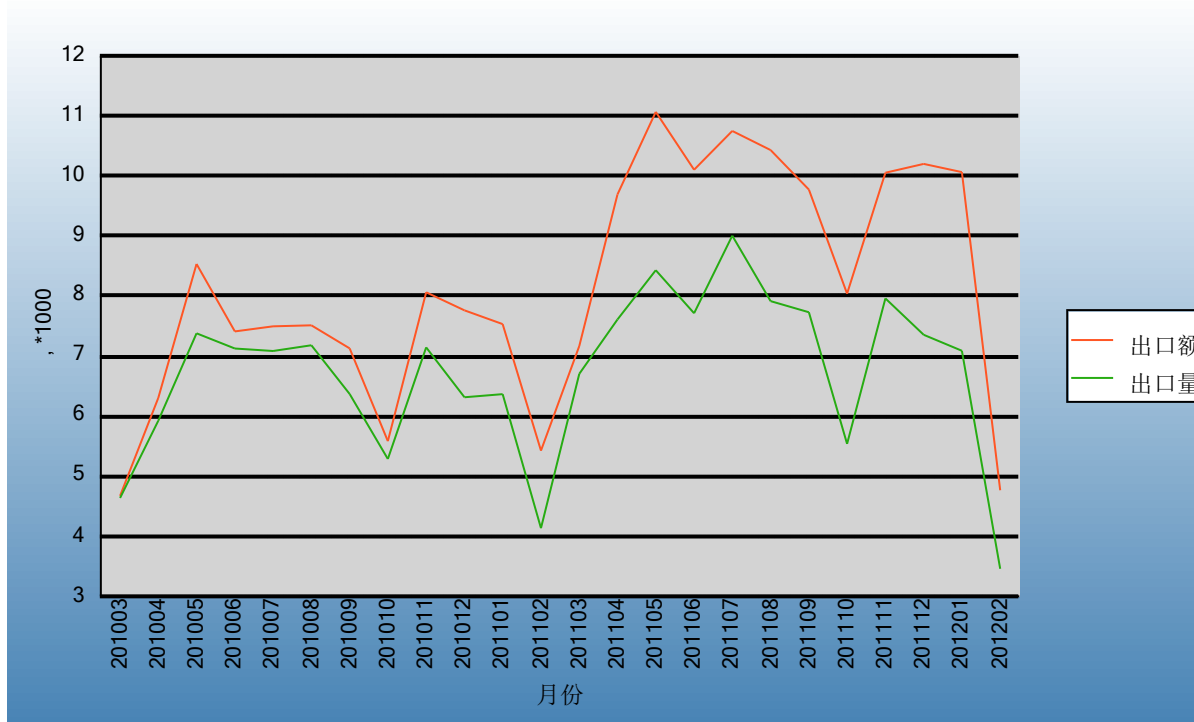
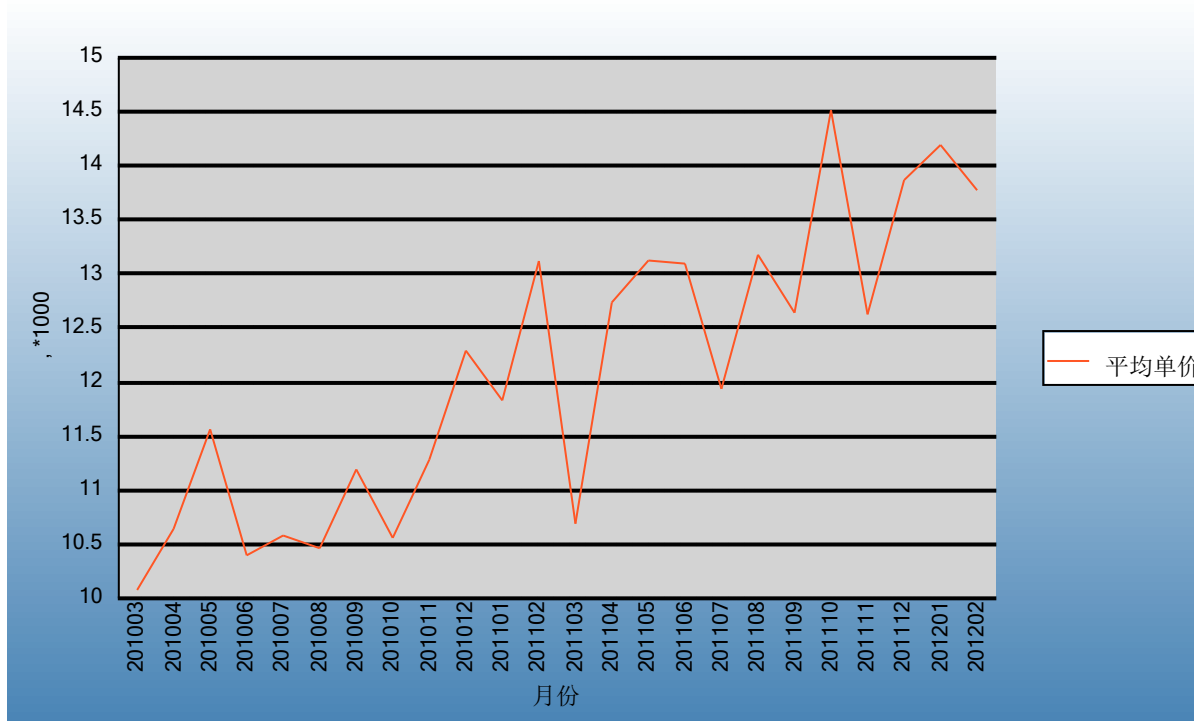


表2：2010年3月-2012年2月各月出口数量

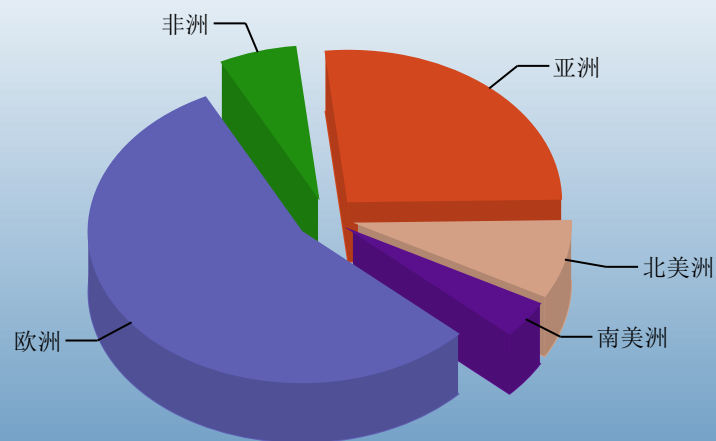
单位：美元/吨



三、分大洲情况图示

表3：2012年1-2月分洲出口数量、 金额

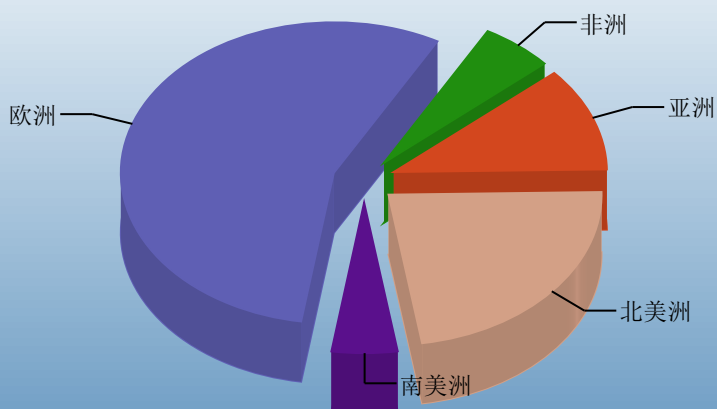
金额单位：万美元



亚洲 3,917.43	非洲 853.70	欧洲 8,258.08
南美洲 576.52	北美洲 1,225.41	

Ministry of Commerce of the People's Republic of China

数量单位：吨



亚洲 118	非洲 58	欧洲 587
南美洲 53	北美洲 240	

四、分国家（地区）出口情况

表4：2012年2月分国家（地区）出口情况（当月）

单位：吨、万美元

国别(或地区)	2012年2月		同期比%	
	数量	金额	数量	金额
欧洲	2,138.3	2,834.5	-20.8	-23.7
亚洲	328.1	925.7	-6.3	2.7
北美洲	708.5	461.3	10.4	40.3
非洲	126.2	307.3	-51.4	-8.2
南美洲	159.5	238.7	-13.9	59.0
*欧盟27国	2,113.6	2,673.1	-19.9	-24.1
*欧盟25国	2,090.7	2,589.4	-18.1	-24.3
*欧盟15国	1,988.8	2,369.9	-10.4	-23.0
*东盟	205.7	370.9	25.5	32.9
*中东	18.0	162.3	25.0	116.8
*南非关税区	108.2	145.0	-55.8	-44.2
*独联体	0.0	0.0	-100.0	-100.0
德国	816.9	1,249.7	-15.6	-25.3
荷兰	799.3	782.4	20.4	6.4
日本	122.4	554.8	-31.7	-9.7
美国	695.2	455.7	13.0	42.8
泰国	152.5	300.7	0.6	13.5
巴西	159.5	238.7	-13.9	59.0
波兰	86.4	215.9	-71.0	-31.7
摩洛哥	18.0	162.3	25.0	116.8
南非	108.2	145.0	-55.8	-44.2
挪威	16.6	100.4	35.3	45.1

仅显示按金额排名前10名的国家和地区。

表5：2012年1-2月分国家（地区）出口情况（累计）

单位：吨、万美元

国别(或地区)	2012年1--2月		同期比%	
	数量	金额	数量	金额
欧洲	5,868.6	8,258.1	-10.9	-2.6
亚洲	1,177.3	3,917.4	36.8	70.6
北美洲	2,400.8	1,225.4	18.1	11.2
非洲	578.7	853.7	0.6	27.6
南美洲	525.3	576.5	17.2	37.2
*欧盟27国	5,850.3	8,038.9	-9.6	0.3
*欧盟25国	5,725.4	7,746.4	-9.3	-0.3
*欧盟15国	5,183.3	7,066.6	-5.0	2.0
*东盟	649.0	1,136.9	79.0	91.2
*南非关税区	529.6	634.6	-1.0	21.9
*中东	47.2	217.9	16.7	46.8
*独联体	11.3	79.4	68.0	880.0
德国	2,337.1	3,545.4	-8.0	-4.1
日本	501.5	2,678.1	3.7	58.9
荷兰	1,622.5	1,844.6	1.6	-1.4
美国	2,351.1	1,200.4	20.9	11.5
泰国	447.4	747.7	33.1	36.3
波兰	481.1	642.7	-33.4	-12.2
南非	529.6	634.6	-1.0	21.9
巴西	524.1	575.6	16.9	37.0
西班牙	236.5	444.3	85.6	97.5
意大利	167.2	300.0	-18.6	-16.6

仅显示按金额排名前10名的国家和地区。

五、分贸易方式出口情况

表6：2012年2分贸易方式出口情况（当月）

单位：吨、万美元

贸易方式	2012年2月		2011年2月		同期比%	
	数量	金额	数量	金额	数量	金额
一般贸易	1,355.3	3,398.1	2,261.7	4,348.8	-40.1	-21.9
加工贸易	2,105.4	1,369.4	1,875.3	1,079.3	12.3	26.9
来料加工装配贸易	1,712.4	915.8	1,520.6	717.0	12.6	27.7
进料加工贸易	393.0	453.6	354.7	362.3	10.8	25.2
其他贸易	0.0	0.0	0.0	0.0		
保税仓储转口货物	0.0	0.0	0.0	0.0		
其他	0.0	0.0	0.0	0.0		

中华人民共和国商务部

Ministry of Commerce of the People's Republic of China

表7：2012年1-2月分贸易方式出口情况（累计）

单位：吨、万美元

贸易方式	2012年1--2月		2011年1--2月		同期比%	
	数量	金额	数量	金额	数量	金额
一般贸易	4,651.6	11,102.5	5,041.6	9,688.4	-7.7	14.6
加工贸易	5,899.2	3,728.7	5,398.0	3,231.8	9.3	15.4
来料加工装配贸易	4,710.3	2,437.6	4,079.9	2,093.6	15.5	16.4
进料加工贸易	1,188.9	1,291.1	1,318.1	1,138.2	-9.8	13.4
其他贸易	0.0	0.0	65.1	42.0	-100.0	-100.0
保税仓储转口货物	0.0	0.0	65.1	42.0	-100.0	-100.0
其他	0.0	0.0	0.0	0.0		



六、分地区出口情况

表8：2012年2月分地区出口情况（当月）

单位：吨、万美元

地区	2012年2月		2011年2月		同期比%	
	数量	金额	数量	金额	数量	金额
北京	45.1	291.4	91.8	400.0	-50.8	-27.2
天津	61.1	277.3	103.8	452.3	-41.1	-38.7
河北	119.9	452.5	304.9	834.7	-60.7	-45.8
山西	0.0	0.0	0.0	0.0		
辽宁	40.1	5.3	24.5	17.4	63.4	-69.2
黑龙江	43.2	36.2	14.3	16.3	203.4	122.3
上海	1,212.8	907.1	873.1	643.7	38.9	40.9
江苏	1,086.8	861.9	1,458.0	1,000.8	-25.5	-13.9
浙江	234.2	614.5	409.1	755.6	-42.7	-18.7
安徽	0.0	0.0	2.9	1.5	-100.0	-100.0
江西	9.6	15.8	0.0	0.0		
山东	62.7	203.0	52.3	121.7	19.8	66.8
河南	47.9	213.1	40.3	159.1	19.0	34.0
湖北	19.0	16.7	0.0	0.0		
湖南	205.7	351.0	156.9	255.9	31.2	37.2
广东	104.5	242.6	76.1	169.6	37.3	43.1
重庆	81.6	91.9	350.9	283.9	-76.7	-67.6
四川	78.3	126.0	139.7	172.3	-44.0	-26.8
甘肃	0.0	0.0	18.7	86.9	-100.0	-100.0
宁夏	0.0	0.0	3.1	14.2	-100.0	-100.0
新疆	8.2	61.1	16.8	42.4	-51.3	44.1

表9：2012年1-2月分地区出口情况（累计）

单位：吨、万美元

地区	2012年1--2月		2011年1--2月		同期比%	
	数量	金额	数量	金额	数量	金额
北京	140.6	726.7	160.0	733.5	-12.2	-0.9
天津	226.1	1,041.7	294.3	976.5	-23.2	6.7
河北	528.4	1,560.2	705.0	1,773.9	-25.1	-12.0
山西	6.6	48.1	9.4	39.8	-29.8	21.1
辽宁	115.6	54.1	124.5	50.9	-7.2	6.4
黑龙江	197.2	209.8	191.6	174.1	2.9	20.5
上海	2,940.8	1,868.0	2,493.4	1,631.3	17.9	14.5
江苏	3,605.8	3,198.5	3,525.1	2,248.0	2.3	42.3
浙江	862.3	1,753.0	927.3	1,616.1	-7.0	8.5
安徽	19.1	19.8	26.5	34.4	-27.8	-42.4
江西	9.6	15.8	0.0	0.0		
山东	248.8	908.8	298.0	727.9	-16.5	24.8
河南	220.7	829.2	132.4	514.5	66.7	61.2
湖北	19.0	16.7	0.0	0.0		
湖南	531.3	908.9	560.0	875.2	-5.1	3.9
广东	193.8	450.0	150.2	335.9	29.1	34.0
重庆	355.7	332.2	591.1	520.9	-39.8	-36.2
四川	256.2	363.8	230.1	301.1	11.3	20.8
甘肃	17.6	174.2	41.3	254.6	-57.4	-31.6
宁夏	7.6	53.2	3.1	14.2	145.6	275.1
新疆	48.2	298.3	41.4	139.6	16.4	113.6

七、分企业性质出口情况

表10：2012年2月分企业性质出口情况（当月）

单位：吨、万美元

企业性质	2012年2月		2011年2月		同期比%	
	数量	金额	数量	金额	数量	金额
国有企业	220.6	599.1	236.0	493.9	-6.5	21.3
外商投资企业	2,322.0	2,386.7	2,431.4	2,519.8	-4.5	-5.3
中外合作企业	544.0	179.6	628.8	177.3	-13.5	1.3
中外合资企业	1,314.9	1,529.6	1,318.6	1,706.2	-0.3	-10.4
外商独资企业	463.1	677.5	483.9	636.3	-4.3	6.5
集体企业	4.9	27.5	80.5	114.1	-94.0	-75.9
私营企业	894.3	1,737.1	1,371.8	2,280.3	-34.8	-23.8
个体工商户	19.0	17.1	17.3	20.1	10.0	-14.7
其他	0.0	0.0	0.0	0.0		



表11：2012年1-2月分企业性质出口情况（累计）

单位：吨、万美元

企业性质	2012年1--2月		2011年1--2月		同期比%	
	数量	金额	数量	金额	数量	金额
国有企业	710.6	2,153.1	614.0	1,467.4	15.7	46.7
外商投资企业	6,648.3	6,420.9	6,635.7	6,412.3	0.2	0.1
中外合作企业	1,429.1	523.8	1,555.5	389.5	-8.1	34.5
中外合资企业	3,766.8	3,989.0	3,571.5	4,173.9	5.5	-4.4
外商独资企业	1,452.4	1,908.1	1,508.6	1,848.9	-3.7	3.2
集体企业	178.8	555.6	228.6	472.1	-21.8	17.7
私营企业	2,994.1	5,684.4	2,980.0	4,555.3	0.5	24.8
个体工商户	19.0	17.1	46.4	55.1	-59.1	-68.9
其他	0.0	0.0	0.0	0.0		



八、分品种出口情况

表12：2012年2月分品种出口情况（当月）

单位：吨、万美元

类别	2012年2月			同期比%		
	数量	金额	单价	数量	金额	单价
绵羊肠衣	638.8	2,298.8	3.6	-31.5	-13.7	25.9
其他动物肠衣	3.8	15.4	4.1	-91.3	-84.1	83.8
山羊肠衣	15.9	78.7	4.9	-61.0	-52.8	20.9
猪肠衣	2,802.2	2,374.6	0.8	-10.2	-5.0	5.8

中华人民共和国商务部

Ministry of Commerce of the People's Republic of China

表13：2012年1-2月分品种出口情况（累计）

单位：吨、万美元

类别	2012年1--2月			同期比%		
	数量	金额	单价	数量	金额	单价
绵羊肠衣	1,948.7	6,976.3	3.6	-14.4	10.5	29.2
其他动物肠衣	52.1	105.2	2.0	-23.0	-18.8	5.5
山羊肠衣	97.9	604.2	6.2	-23.3	30.2	69.7
猪肠衣	8,452.1	7,145.4	0.8	5.2	18.0	12.1

中华人民共和国商务部

Ministry of Commerce of the People's Republic of China

九、最近两年来各月分品种出口走势

表14：2010年3月-2012年2月各月绵羊肠衣出口数量、金额走势

单位：万美元，吨

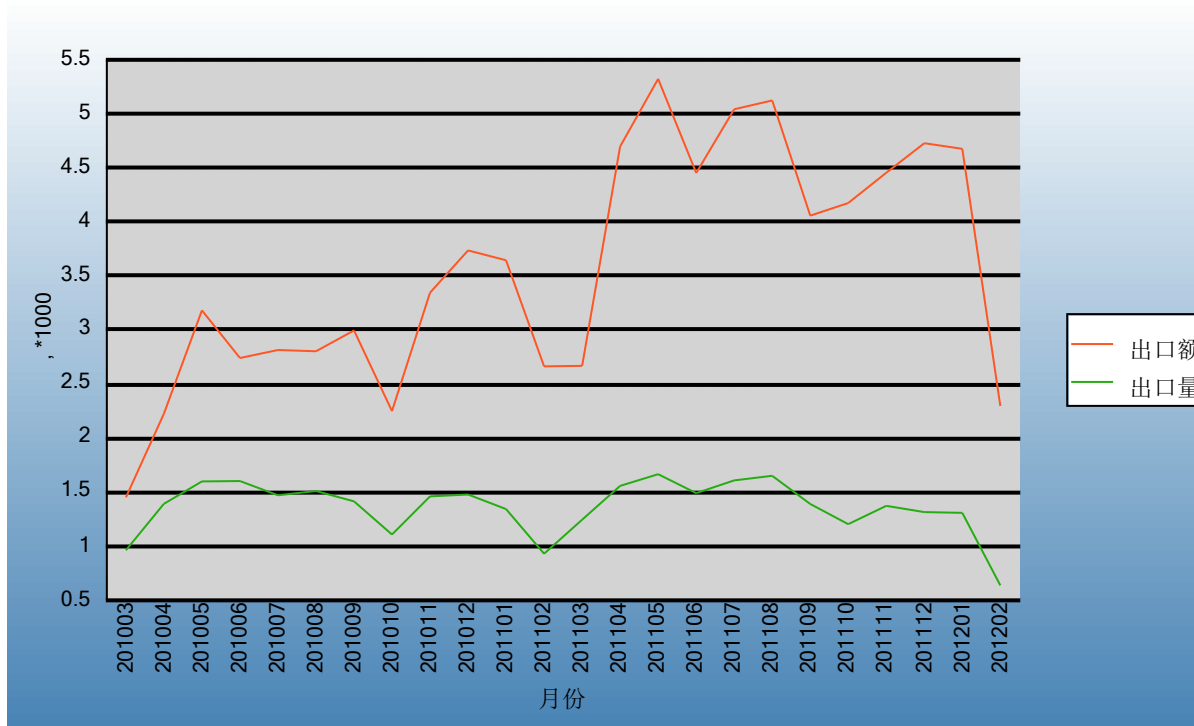


表15：2010年3月-2012年2月各月绵羊肠衣出口平均单价走势

单位：美元/吨

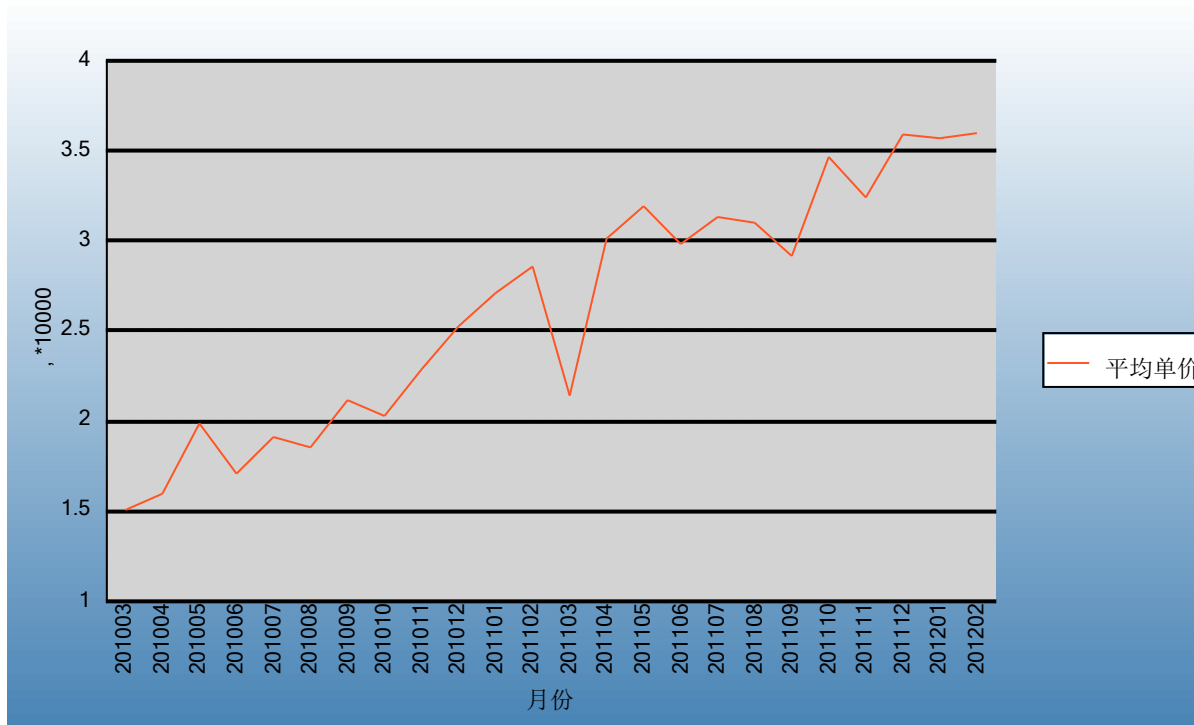


表16：2010年3月-2012年2月各月其他动物肠衣出口数量、金额走势
单位：万美元，吨

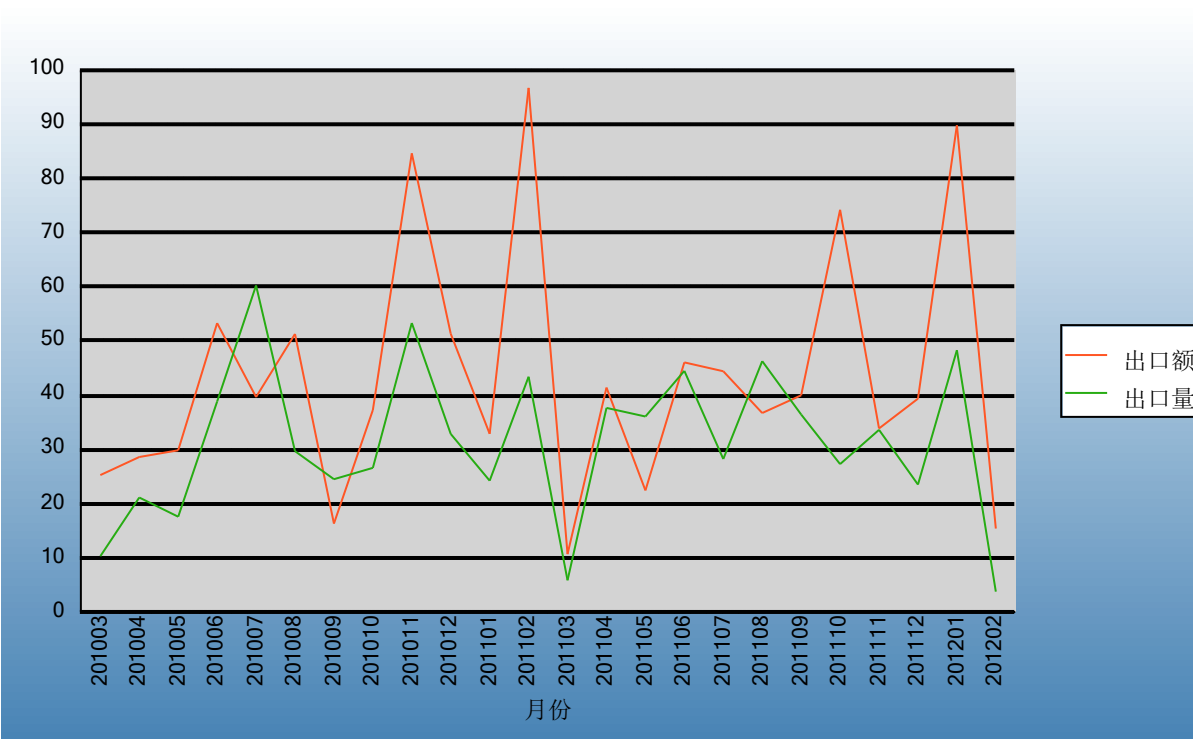


表17：2010年3月-2012年2月各月其他动物肠衣出口平均单价走势
单位：美元/吨

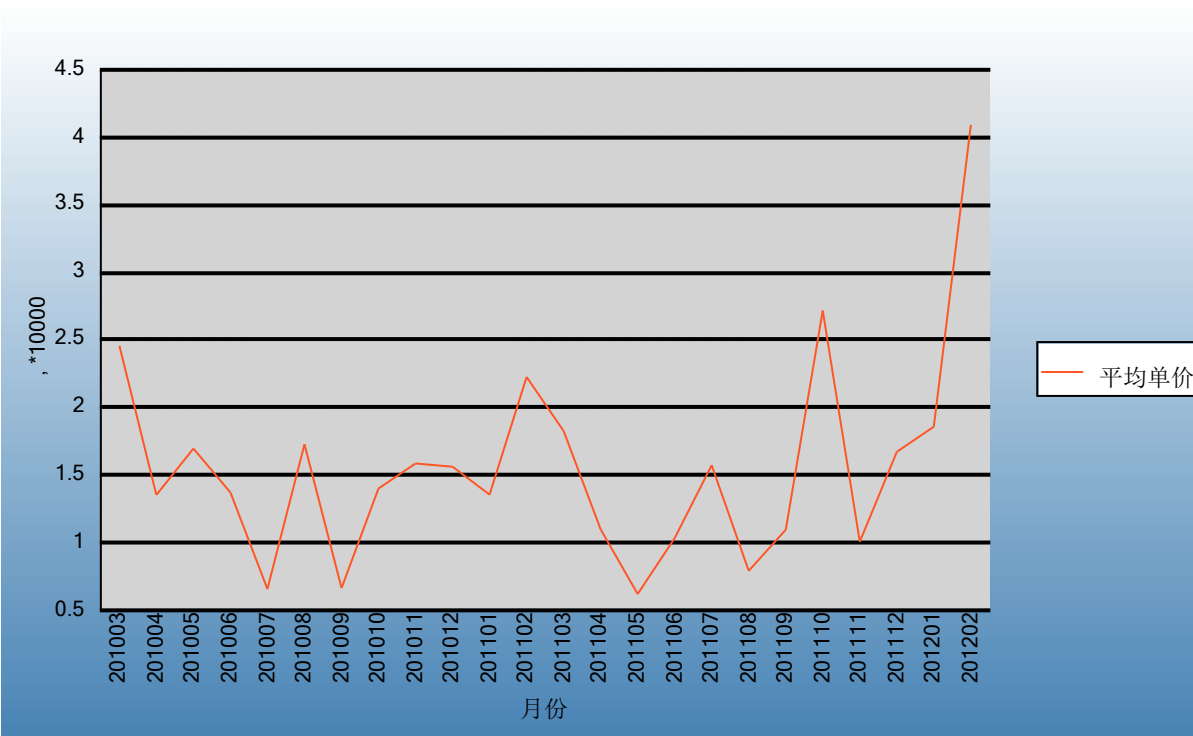


表18：2010年3月-2012年2月各月山羊肠衣出口数量、金额走势
单位：万美元，吨

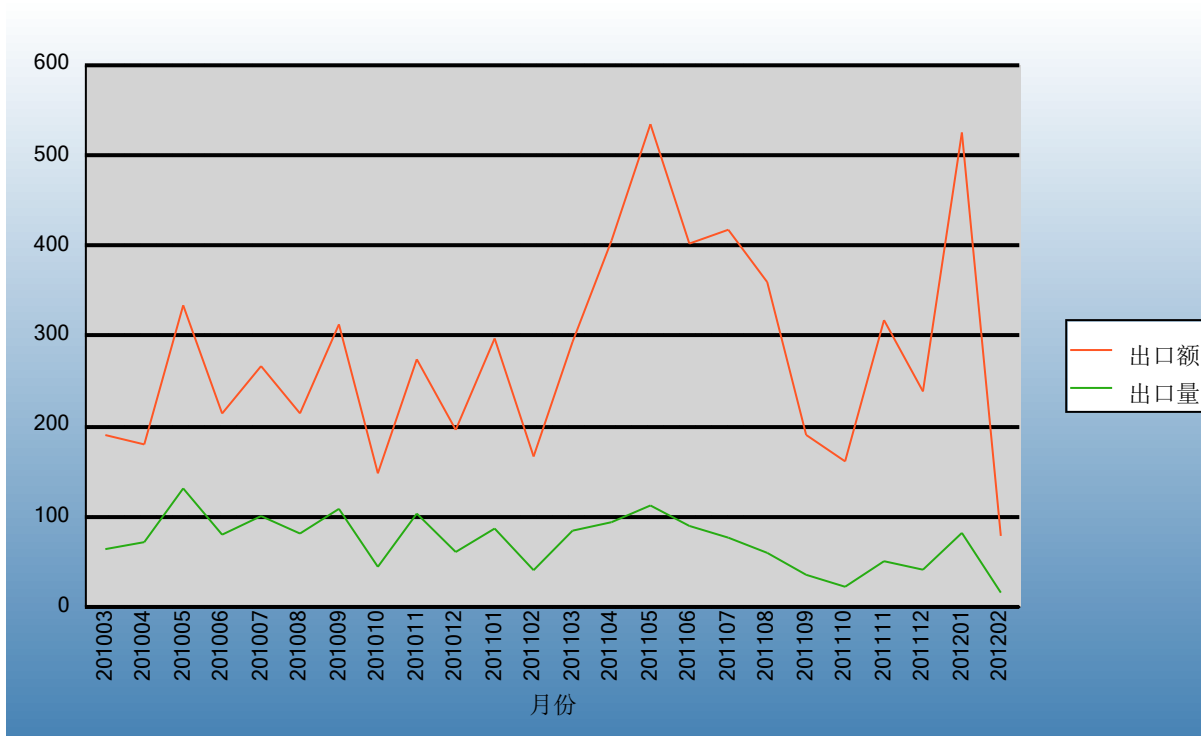


表19：2010年3月-2012年2月各月山羊肠衣出口平均单价走势
单位：美元/吨

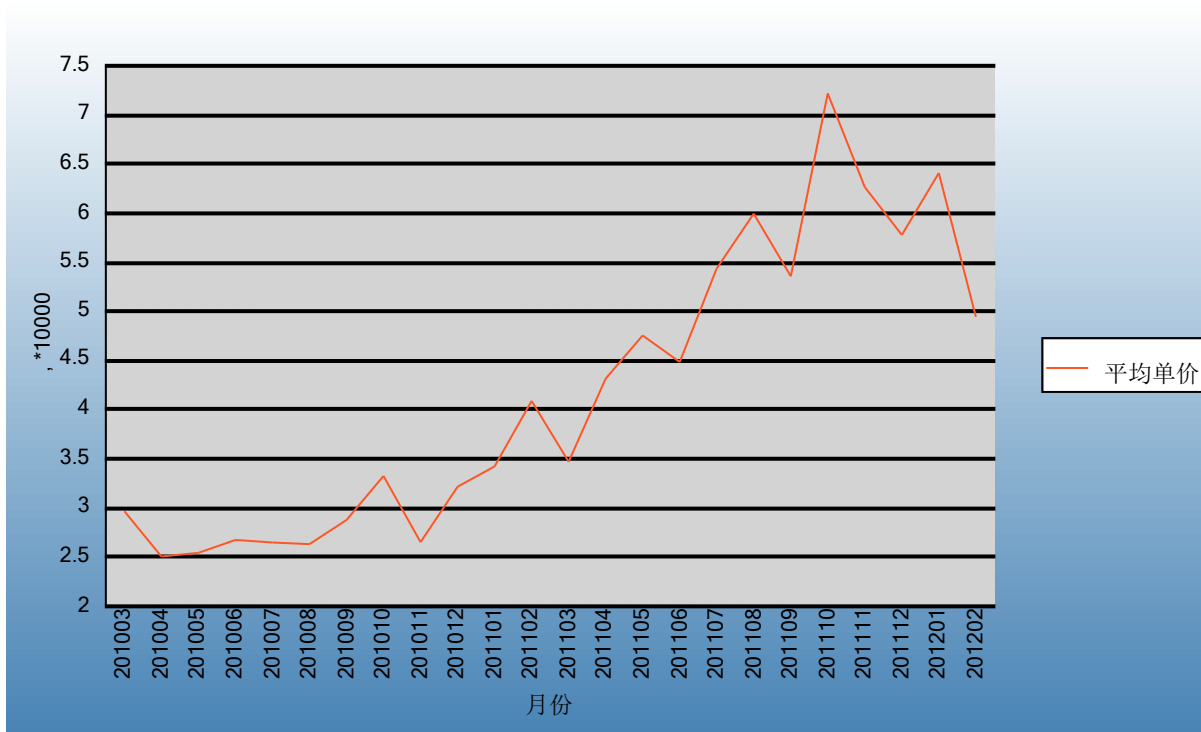


表20：2010年3月-2012年2月各月猪肠衣出口数量、金额走势

单位：万美元，吨

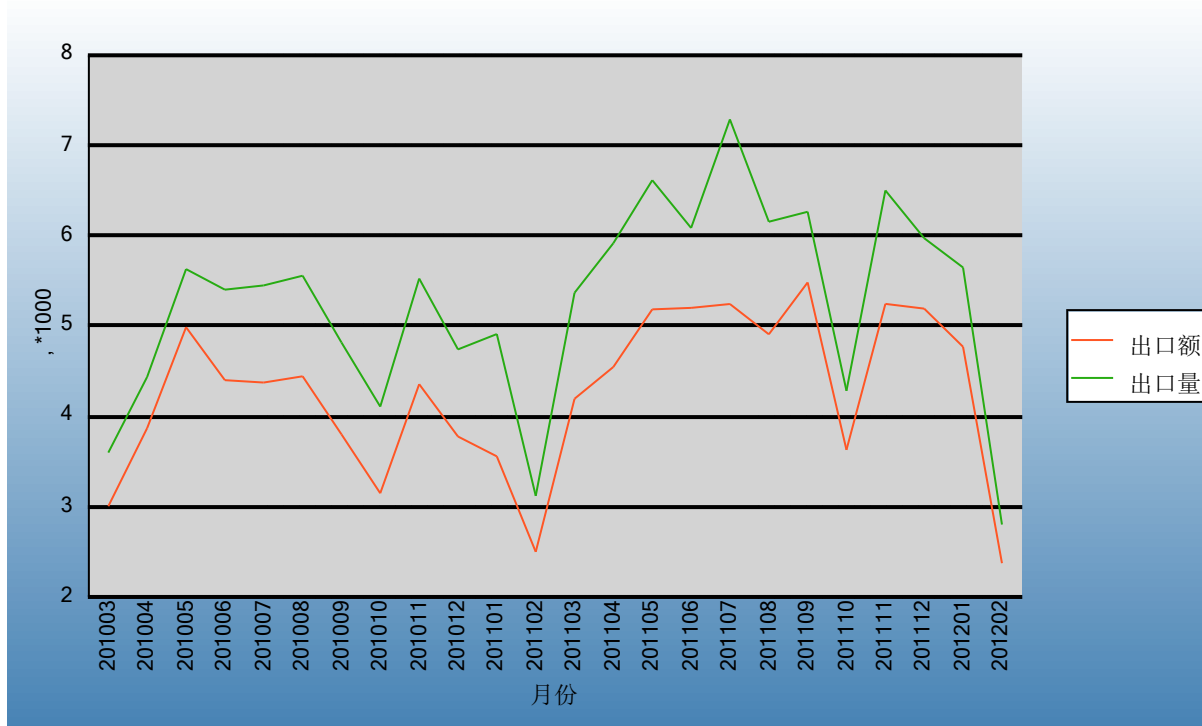
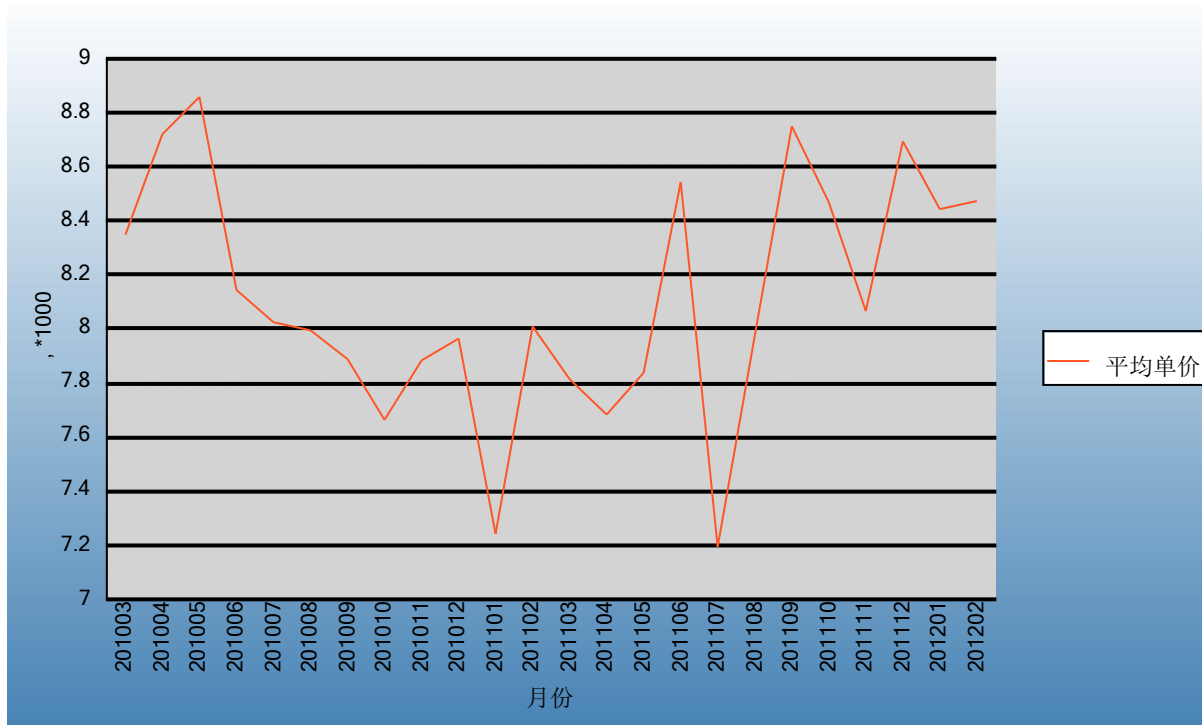


表21：2010年3月-2012年2月各月猪肠衣出口平均单价走势

单位：美元/吨



十、出口价格、物量指数

表22：2012年2月出口价格、物量指数

	价格指数	物量指数
当月出口	115.0	76.3
累计出口	121.3	94.4

注：价格指数为派氏，物量指数为拉氏。以上年同期为100。




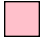
报告说明

肠衣海关协调制度编码：

绵羊肠衣	05040012
其他动物肠衣	05040019
山羊肠衣	05040013
猪肠衣	05040014
猪肠衣	05040011

图示说明

 增幅超过100%

 降幅超过50%



版 权 声 明

本报告的内容，包括但不限于其文本、数据和图像，版权为

中华人民共和国商务部

中国食品土畜进出口商会

共同所有（以下称“版权所有方”）。保留所有权利。

使用授权

版权所有方据此授权您拷贝和显示本报告的内容，但仅限于个人或资料性及非商业用途，您所做的任何拷贝必须包含本版权声明。在未事先得到版权所有方书面允许的情况下，您无权对报告内容作任何改动。

[意见反馈](#)