

# 中国出口月度统计报告

猪肉

2010年12月



中华人民共和国商务部

对外贸易司

## 一、概述

2010年1-12月，中国出口猪肉数量为110,126.4吨，同比增长26.0%，金额为33,201.3万美元，同比增长26.4%，平均单价为3,014.8美元/吨，同比增长0.3%。2010年12月，中国出口猪肉数量为10,162.5吨，环比下降9.9%，金额为3,403.7万美元，环比下降7.1%，平均单价为3,349.2美元/吨，环比增长3.1%，同比出口数量增长29.1%，金额增长43.3%，平均单价增长11.0%。

2010年1-12月，中国对亚洲出口猪肉数量为104,087.5吨，同比增长22.6%，金额为31,914.0万美元，同比增长23.8%，平均单价为3,066.1美元/吨，同比增长1.0%；对非洲出口猪肉数量为212.1吨，同比下降4.9%，金额为54.3万美元，同比下降3.3%，平均单价为2,559.0美元/吨，同比增长1.6%；对欧洲出口猪肉数量为5,782.3吨，同比增长154.6%，金额为1,221.8万美元，同比增长175.7%，平均单价为2,113.0美元/吨，同比增长8.3%；对南美洲出口猪肉数量为44.5吨，去年同期为0，金额为11.3万美元，去年同期为0，平均单价为2,535.6美元/吨。

2010年12月，中国对亚洲出口猪肉数量为9,981.7吨，同比增长30.1%，金额为3,364.3万美元，同比增长44.1%，平均单价为3,370.5美元/吨，同比增长10.8%；对非洲出口猪肉数量为2.9吨，同比下降88.8%，金额为0.9万美元，同比下降85.6%，平均单价为3,101.4美元/吨，同比增长29.2%；对欧洲出口猪肉数量为175.5吨，同比增长0.3%，金额为37.8万美元，同比增长7.2%，平均单价为2,153.1美元/吨，同比增长6.9%；对南美洲出口猪肉数量为2.3吨，去年同期为0，金额为0.6万美元，去年同期为0，平均单价为2,673.9美元/吨。

2010年1-12月，自中国进口猪肉的国家和地区中，按金额排名第一位是香港，数量为83,072.2吨，同比增长18.4%，金额为25,084.3万美元，同比增长19.0%，平均单价为3,019.6美元/吨，同比增长0.5%；第二位是吉尔吉斯斯坦，数量为12,421.2吨，同比增长42.2%，金额为3,751.6万美元，同比增长36.8%，

平均单价为3,020.3美元/吨，同比下降3.8%；第三位是澳门，数量为4,548.1吨，同比增长18.7%，金额为1,334.3万美元，同比增长18.7%，平均单价为2,933.6美元/吨，同比增长0.0%。

2010年12月，自中国进口猪肉的国家和地区中，按金额排名第一位是香港，数量为7,402.4吨，同比增长18.4%，金额为2,487.6万美元，同比增长34.6%，平均单价为3,360.5美元/吨，同比增长13.7%；第二位是吉尔吉斯斯坦，数量为1,408.0吨，同比增长46.7%，金额为434.6万美元，同比增长49.4%，平均单价为3,086.6美元/吨，同比增长1.9%；第三位是马来西亚，数量为480.6吨，去年同期为0，金额为220.0万美元，去年同期为0，平均单价为4,578.8美元/吨。



## 二、最近两年来各月出口走势

表1：2009年1月-2010年12月各月出口金额

单位：万美元，吨

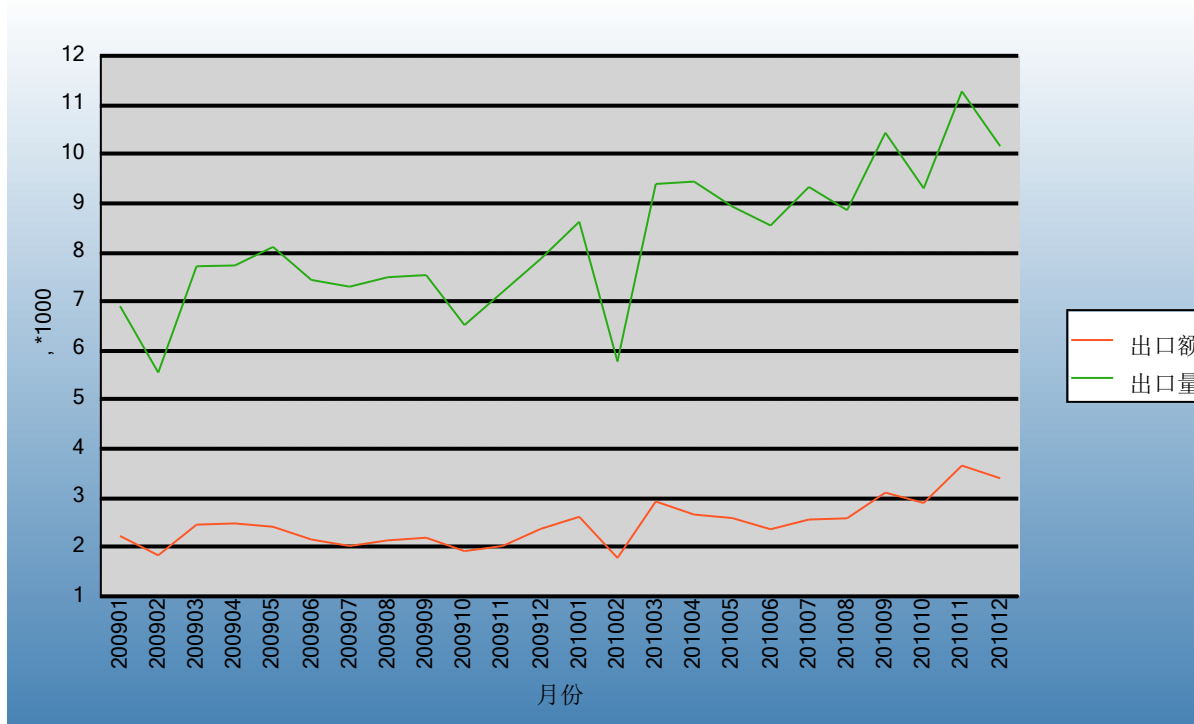
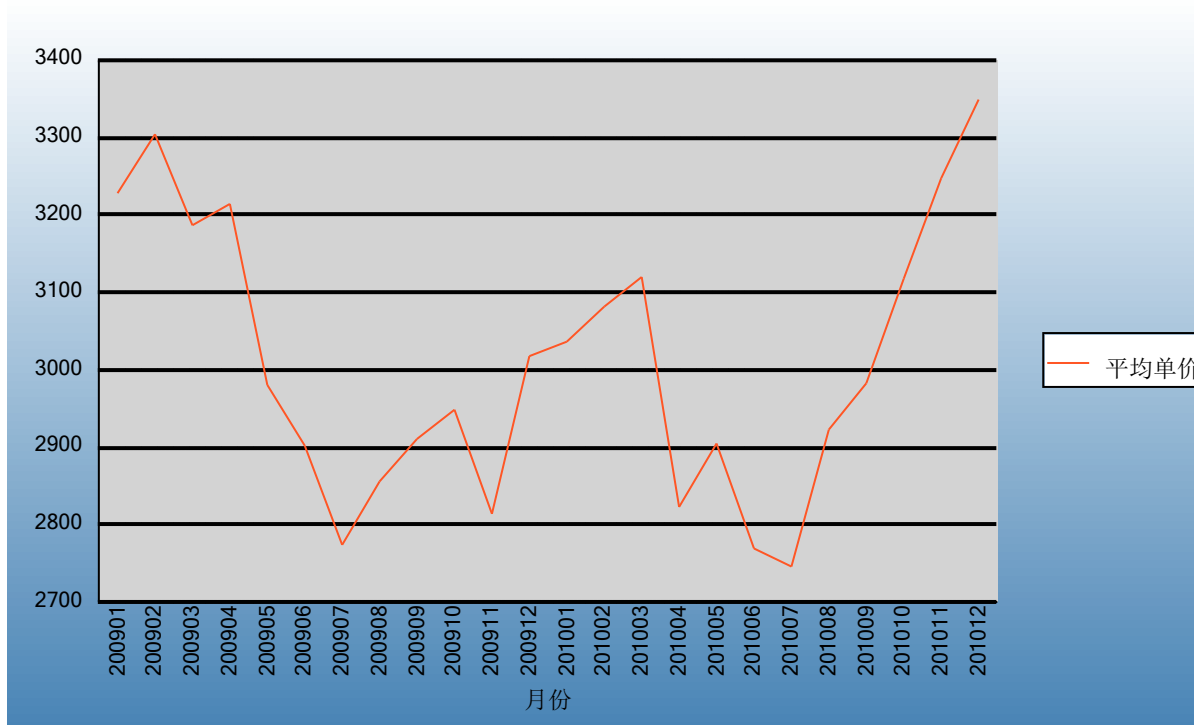


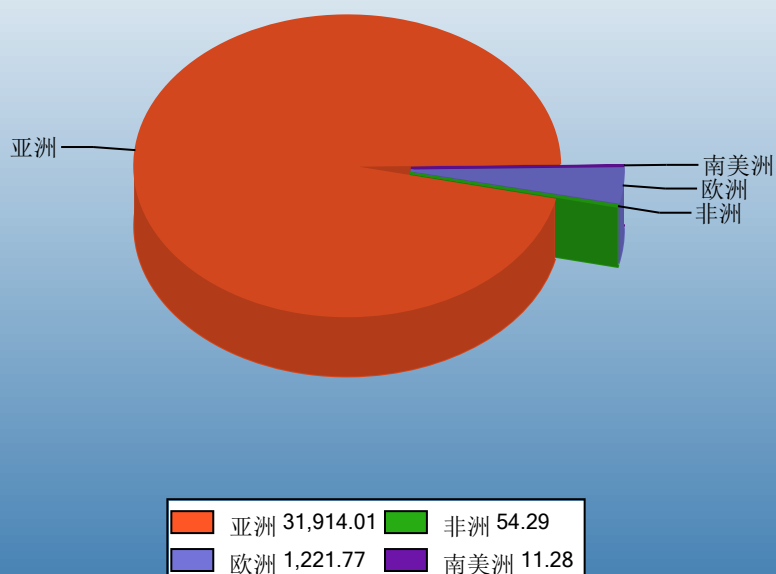
表2：2009年1月-2010年12月各月出口数量

单位：美元/吨



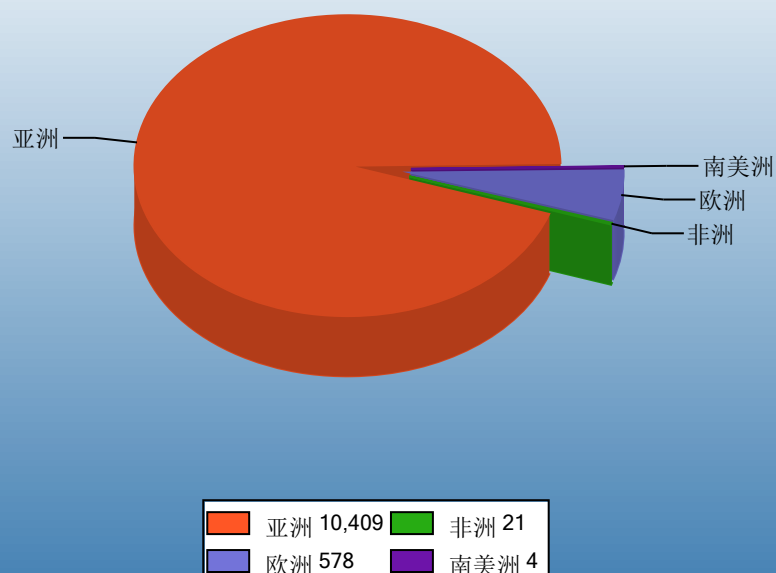
### 三、分大洲情况图示

表3：2010年1-12月分洲出口数量、金额  
金额单位：万美元



Ministry of Commerce of the People's Republic of China

数量单位：吨



#### 四、分国家（地区）出口情况

表4：2010年12月分国家（地区）出口情况（当月）

单位：吨、万美元

国别(或地区)	2010年12月		同期比%	
	数量	金额	数量	金额
亚洲	9,981.7	3,364.3	30.1	44.1
欧洲	175.5	37.8	0.3	7.2
非洲	2.9	0.9	-88.8	-85.6
南美洲	2.3	0.6		
*独联体	1,483.0	452.2	54.5	55.4
*东盟	617.5	268.0	328.8	155.9
*中东	38.3	10.0		
香港	7,402.4	2,487.6	18.4	34.6
吉尔吉斯斯坦	1,408.0	434.6	46.7	49.4
马来西亚	480.6	220.0		
澳门	515.5	164.2	62.2	81.1
新加坡	64.0	20.9	-45.3	-78.7
菲律宾	48.0	18.5	300.0	505.5
阿塞拜疆	50.0	12.2		
格鲁吉亚	50.5	10.2		
阿尔巴尼亚	50.0	10.0	-71.4	-71.6
文莱	25.0	8.6	66.7	132.2

仅显示按金额排名前10名的国家和地区。

表5：2010年1-12月分国家（地区）出口情况（累计）

单位：吨、万美元

国别(或地区)	2010年1--12月		同期比%	
	数量	金额	数量	金额
亚洲	104,087.5	31,914.0	22.6	23.8
欧洲	5,782.3	1,221.8	154.6	175.7
非洲	212.1	54.3	-4.9	-3.3
南美洲	44.5	11.3		
*独联体	15,490.7	4,454.0	65.1	53.1
*东盟	3,219.4	1,566.3	63.5	100.6
*中东	285.6	65.8	125.7	136.5
香港	83,072.2	25,084.3	18.4	19.0
吉尔吉斯斯坦	12,421.2	3,751.6	42.2	36.8
澳门	4,548.1	1,334.3	18.7	18.7
马来西亚	1,836.2	810.0		
新加坡	987.2	635.4	-42.6	-12.5
阿尔巴尼亚	2,641.8	509.5	58.1	73.7
乌克兰	2,000.0	461.4	321.1	294.0
亚美尼亚	964.5	213.0	671.6	550.5
蒙古	485.1	95.7	3,365.0	2,312.3
文莱	226.2	64.1	65.0	87.6

仅显示按金额排名前10名的国家和地区。

## 五、分贸易方式出口情况

表6：2010年12分贸易方式出口情况（当月）

单位：吨、万美元

贸易方式	2010年12月		2009年12月		同期比%	
	数量	金额	数量	金额	数量	金额
一般贸易	10,086.5	3,375.4	7,844.8	2,365.3	28.6	42.7
加工贸易	76.0	28.3	28.0	10.4	171.4	171.4
来料加工装配贸易	0.0	0.0	0.0	0.0		
进料加工贸易	76.0	28.3	28.0	10.4	171.4	171.4
边境小额贸易	0.0	0.0	0.0	0.0		
其他贸易	0.0	0.0	0.0	0.0		
保税仓库进出境	0.0	0.0	0.0	0.0		
保税仓储转口货物	0.0	0.0	0.0	0.0		
其他	0.0	0.0	0.0	0.0		

中华人民共和国商务部

Ministry of Commerce of the People's Republic of China



表7：2010年1-12月分贸易方式出口情况（累计）

单位：吨、万美元

贸易方式	2010年1--12月		2009年1--12月		同期比%	
	数量	金额	数量	金额	数量	金额
一般贸易	109,210.7	32,870.9	87,037.4	26,157.3	25.5	25.7
加工贸易	862.0	320.5	273.0	101.5	215.8	215.7
来料加工装配贸易	0.0	0.0	0.0	0.0		
进料加工贸易	862.0	320.5	273.0	101.5	215.8	215.7
边境小额贸易	53.7	9.9	9.0	2.1	497.0	370.3
其他贸易	0.0	0.0	74.5	11.2	-100.0	-100.0
保税仓库进出境	0.0	0.0	0.0	0.0		
保税仓储转口货物	0.0	0.0	74.5	11.2	-100.0	-100.0
其他	0.0	0.0	0.0	0.0		

中华人民共和国商务部

Ministry of Commerce of the People's Republic of China

## 六、分地区出口情况

表8：2010年12月分地区出口情况（当月）

单位：吨、万美元

地区	2010年12月		2009年12月		同期比%	
	数量	金额	数量	金额	数量	金额
北京	0.0	0.0	0.0	0.0		
天津	0.0	0.0	0.0	0.0		
河北	0.0	0.0	0.0	0.0		
内蒙古	0.0	0.0	0.0	0.0		
辽宁	25.0	8.3	14.4	4.6	73.3	80.5
吉林	321.0	98.4	339.0	82.4	-5.3	19.4
黑龙江	160.8	51.6	567.2	148.0	-71.7	-65.2
上海	0.0	0.0	0.0	0.0		
江苏	106.0	40.8	117.0	98.0	-9.4	-58.4
浙江	39.0	12.7	0.0	0.0		
安徽	0.0	0.0	0.0	0.0		
福建	3.0	2.7	0.0	0.0		
江西	0.0	0.0	0.0	0.0		
山东	568.4	168.8	229.3	69.6	147.9	142.5
河南	1,025.0	330.3	669.4	175.4	53.1	88.3
湖北	0.0	0.0	75.0	17.4	-100.0	-100.0
湖南	2,650.9	1,041.8	1,634.2	564.4	62.2	84.6
广东	1,956.6	639.6	1,689.6	521.5	15.8	22.6
广西	135.2	67.7	67.7	22.4	99.8	202.1
重庆	814.5	258.7	472.1	130.8	72.5	97.8
四川	1,937.2	548.8	1,736.0	458.8	11.6	19.6
云南	150.0	58.0	262.0	82.4	-42.7	-29.6
西藏	0.0	0.0	0.0	0.0		
新疆	270.0	75.6	0.0	0.0		

表9：2010年1-12月分地区出口情况（累计）

单位：吨、万美元

地区	2010年1--12月		2009年1--12月		同期比%	
	数量	金额	数量	金额	数量	金额
北京	0.0	0.0	5.0	1.9	-100.0	-100.0
天津	0.0	0.0	0.0	0.0		
河北	0.0	0.0	0.0	0.0		
内蒙古	101.1	19.3	9.0	2.1	1,023.4	811.5
辽宁	141.2	44.4	132.9	31.1	6.3	42.8
吉林	3,959.8	971.1	3,581.4	896.4	10.6	8.3
黑龙江	2,254.1	571.1	1,169.2	303.4	92.8	88.2
上海	0.0	0.0	0.0	0.0		
江苏	690.9	357.8	258.7	192.2	167.1	86.2
浙江	135.8	43.3	11.8	3.6	1,053.9	1,110.2
安徽	0.0	0.0	0.0	0.0		
福建	3.0	2.7	25.0	5.8	-88.2	-53.9
江西	0.0	0.0	175.0	49.7	-100.0	-100.0
山东	4,943.7	1,312.2	3,432.6	1,101.1	44.0	19.2
河南	13,901.9	3,667.4	6,826.8	1,752.3	103.6	109.3
湖北	475.0	107.5	150.0	34.8	216.7	208.4
湖南	24,103.8	8,804.1	20,183.7	6,910.1	19.4	27.4
广东	21,712.6	6,836.5	20,301.0	6,241.5	7.0	9.5
广西	687.2	258.9	128.3	42.4	435.7	511.2
重庆	8,224.2	2,305.1	5,550.6	1,567.0	48.2	47.1
四川	23,312.1	6,070.5	18,646.3	5,056.0	25.0	20.1
云南	4,186.0	1,437.2	5,692.5	1,764.4	-26.5	-18.5
西藏	0.0	0.0	0.0	0.0		
新疆	1,294.0	392.3	1,114.2	316.4	16.1	24.0

## 七、分企业性质出口情况

表10：2010年12月分企业性质出口情况（当月）

单位：吨、万美元

企业性质	2010年12月		2009年12月		同期比%	
	数量	金额	数量	金额	数量	金额
国有企业	375.0	100.9	200.0	51.2	87.5	97.1
外商投资企业	1,943.9	676.6	2,390.1	807.6	-18.7	-16.2
中外合资企业	1,887.4	658.4	2,390.1	807.6	-21.0	-18.5
外商独资企业	56.6	18.2	0.0	0.0		
集体企业	88.5	21.2	298.6	102.9	-70.4	-79.4
私营企业	7,180.4	2,348.1	4,984.2	1,414.0	44.1	66.1
个体工商户	574.7	256.9	0.0	0.0		
其他	0.0	0.0	0.0	0.0		

中华人民共和国商务部

Ministry of Commerce of the People's Republic of China

表11：2010年1-12月分企业性质出口情况（累计）

单位：吨、万美元

企业性质	2010年1--12月		2009年1--12月		同期比%	
	数量	金额	数量	金额	数量	金额
国有企业	3,072.9	741.9	3,103.5	930.9	-1.0	-20.3
外商投资企业	27,124.1	8,197.4	23,911.3	7,663.5	13.4	7.0
中外合资企业	26,297.6	8,003.7	22,839.3	7,352.0	15.1	8.9
外商独资企业	826.6	193.7	1,072.0	311.5	-22.9	-37.8
集体企业	1,921.8	576.8	4,288.6	1,502.6	-55.2	-61.6
私营企业	75,484.1	22,494.9	56,029.4	16,150.4	34.7	39.3
个体工商户	2,523.5	1,190.5	61.0	24.6	4,036.9	4,734.0
其他	0.0	0.0	0.0	0.0		



## 八、出口价格、物量指数

表12：2010年12月出口价格、物量指数

	价格指数	物量指数
当月出口	110.9	129.2
累计出口	99.7	126.8

注：价格指数为派氏，物量指数为拉氏。以上年同期为100。



## 报告说明

猪肉海关协调制度编码：

冻猪肉	02031100
冻猪肉	02031110
冻猪肉	02031190
冻猪肉	02031200
冻猪肉	02031900
冻猪肉	02032100
冻猪肉	02032110
冻猪肉	02032190
冻猪肉	02032200
冻猪肉	02032900

图示说明



增幅超过100%



降幅超过50%



# 版 权 声 明

本报告的内容，包括但不限于其文本、数据和图像，版权为

中华人民共和国商务部

中国食品土畜进出口商会

共同所有（以下称“版权所有方”）。保留所有权利。

## 使用授权

版权所有方据此授权您拷贝和显示本报告的内容，但仅限于个人或资料性及非商业用途，您所做的任何拷贝必须包含本版权声明。在未事先得到版权所有方书面允许的情况下，您无权对报告内容作任何改动。

[意见反馈](#)