

中国出口月度统计报告

猪肉

2012年6月



中华人民共和国商务部

对外贸易司

一、概述

2012年1-6月，中国出口猪肉数量为29,824.4吨，同比下降35.6%，金额为13,255.2万美元，同比下降21.8%，平均单价为4,444.4美元/吨，同比增长21.4%。2012年6月，中国出口猪肉数量为4,826.7吨，环比下降14.7%，金额为2,111.7万美元，环比下降15.1%，平均单价为4,375.1美元/吨，环比下降0.5%，同比出口数量下降35.2%，金额下降28.7%，平均单价增长10.2%。

2012年1-6月，中国对亚洲出口猪肉数量为28,906.9吨，同比下降34.7%，金额为12,986.8万美元，同比下降20.3%，平均单价为4,492.6美元/吨，同比增长22.1%；对非洲出口猪肉数量为0.0吨，同比下降100.0%，金额为0.0万美元，同比下降100.0%，平均单价为0；对欧洲出口猪肉数量为917.5吨，同比下降51.8%，金额为268.4万美元，同比下降57.3%，平均单价为2,924.8美元/吨，同比下降11.5%；对南美洲出口猪肉数量为0.0吨，同比下降100.0%，金额为0.0万美元，同比下降100.0%，平均单价为0。

2012年6月，中国对亚洲出口猪肉数量为4,676.7吨，同比下降32.1%，金额为2,059.7万美元，同比下降25.5%，平均单价为4,404.2美元/吨，同比增长9.8%；对非洲出口猪肉数量为0.0吨，同比下降100.0%，金额为0.0万美元，同比下降100.0%，平均单价为0；对欧洲出口猪肉数量为150.0吨，同比下降72.8%，金额为52.0万美元，同比下降72.9%，平均单价为3,466.7美元/吨，同比下降0.3%；对南美洲出口猪肉数量为0.0吨，同比下降100.0%，金额为0.0万美元，同比下降100.0%，平均单价为0。

2012年1-6月，自中国进口猪肉的国家和地区中，按金额排名第一位是香港，数量为23,426.1吨，同比下降35.8%，金额为10,583.5万美元，同比下降20.8%，平均单价为4,517.8美元/吨，同比增长23.4%；第二位是吉尔吉斯斯坦，数量为2,871.0吨，同比下降11.8%，金额为1,106.6万美元，同比增长2.2%，平均单价为3,854.2美元/吨，同比增长15.9%；第三位是澳门，数量为1,650.1吨，同比下降22.2%，金额为771.3万美元，同比增长3.5%，平均单价为4,674.6美元/吨，同比增长33.1%。

2012年6月，自中国进口猪肉的国家和地区中，按金额排名第一位是香港，数量为3,481.8吨，同比下降38.0%，金额为1,536.7万美元，同比下降31.6%，平均单价为4,413.6美元/吨，同比增长10.3%；第二位是吉尔吉斯斯坦，数量为681.0吨，同比增长6.7%，金额为271.7万美元，同比增长10.3%，平均单价为3,989.2美元/吨，同比增长3.3%；第三位是澳门，数量为288.7吨，同比下降8.7%，金额为127.9万美元，同比增长2.9%，平均单价为4,430.7美

中华人民共和国商务部

Ministry of Commerce of the People's Republic of China

二、最近两年来各月出口走势

表1：2010年7月-2012年6月各月出口金额

单位：万美元，吨

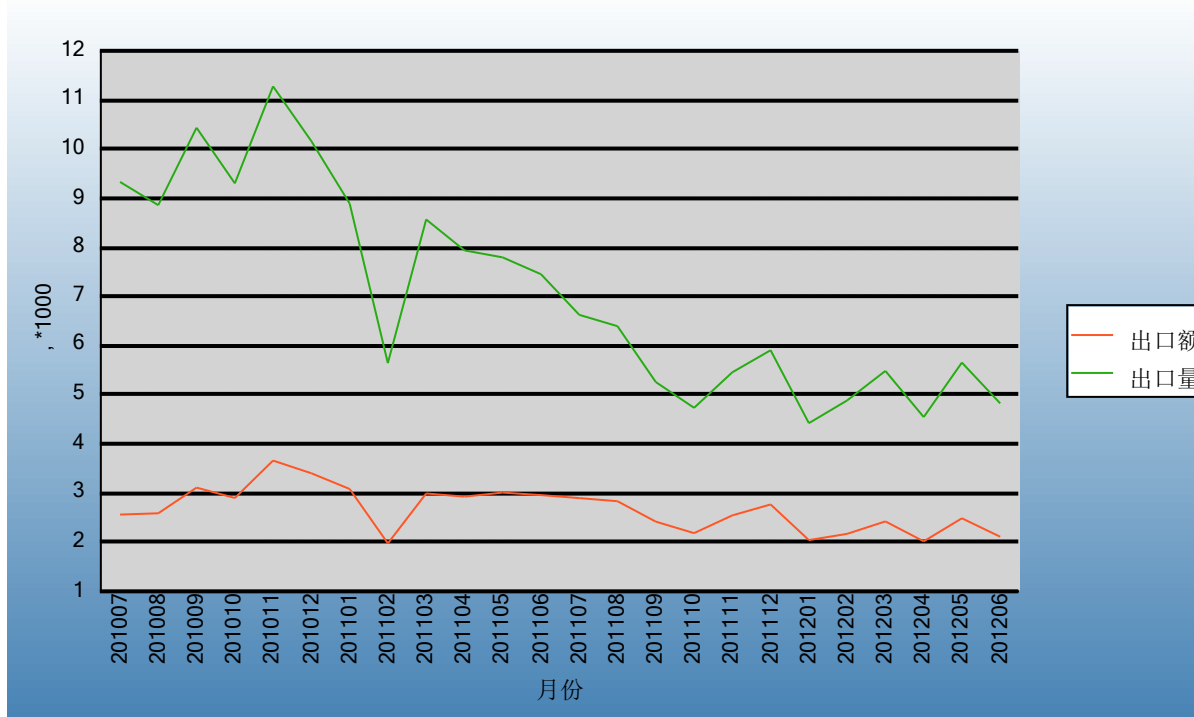
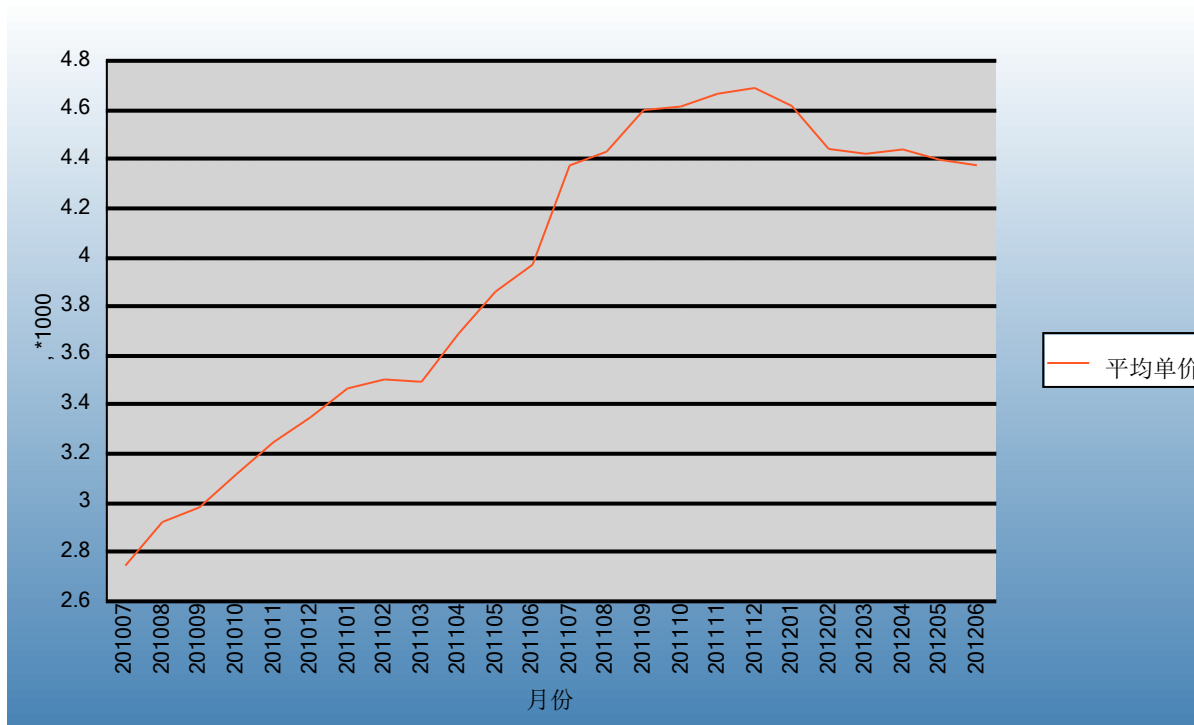


表2：2010年7月-2012年6月各月出口数量

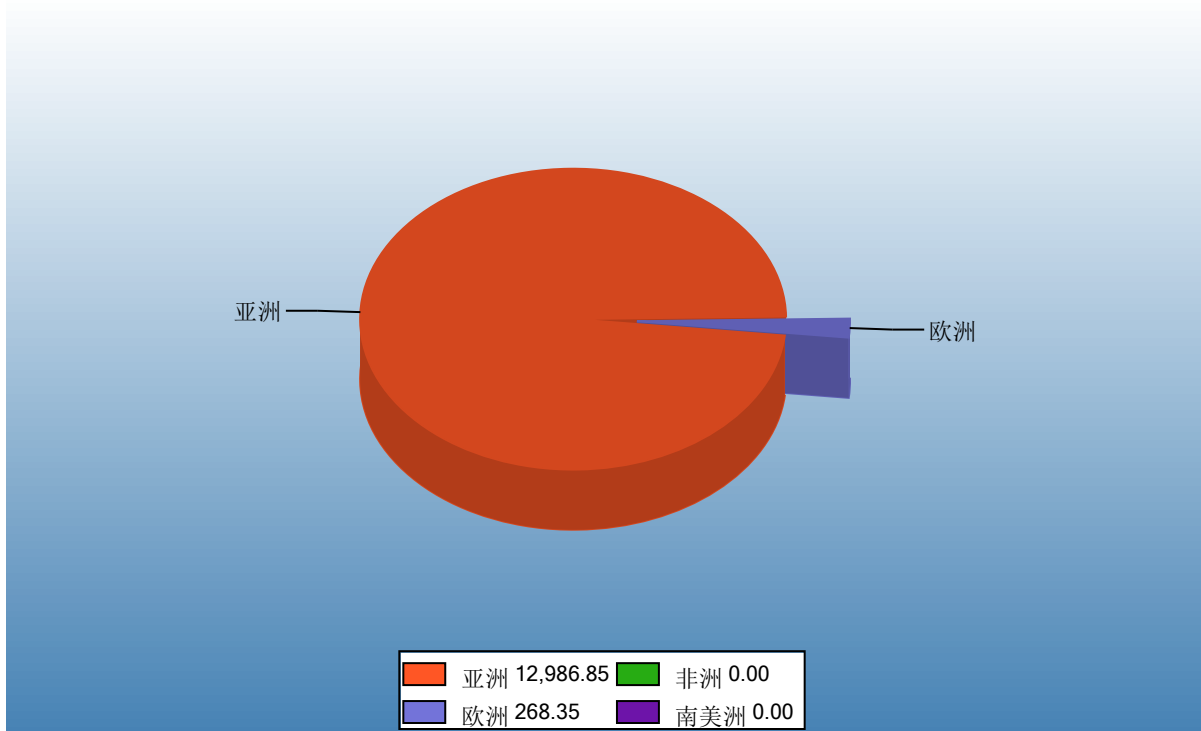
单位：美元/吨



三、分大洲情况图示

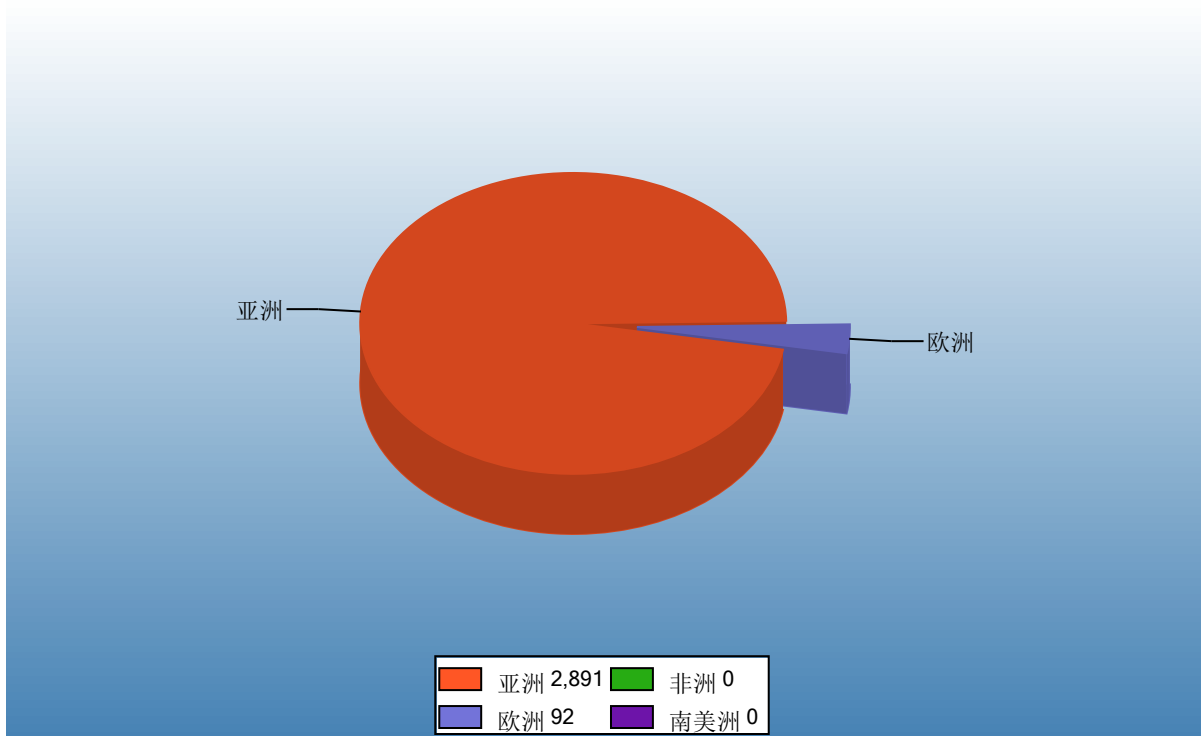
表3：2012年1-6月分洲出口数量、金额

金额单位：万美元



Ministry of Commerce of the People's Republic of China

数量单位：吨



四、分国家（地区）出口情况

表4：2012年6月分国家（地区）出口情况（当月）

单位：吨、万美元

国别(或地区)	2012年6月		同期比%	
	数量	金额	数量	金额
亚洲	4,676.7	2,059.7	-32.1	-25.5
欧洲	150.0	52.0	-72.8	-72.9
南美洲				
非洲				
*独联体	681.0	271.7	2.6	6.9
*东盟	122.4	80.4	-61.3	-44.3
*中东	12.7	4.3	182.2	178.8
*海合会				
香港	3,481.8	1,536.7	-38.0	-31.6
吉尔吉斯斯坦	681.0	271.7	6.7	10.3
澳门	288.7	127.9	-8.7	2.9
新加坡	122.4	80.4	-54.6	-34.0
蒙古	90.0	38.7		
阿尔巴尼亚	100.0	36.0	-81.0	-80.4
格鲁吉亚	50.0	16.0		
黎巴嫩	12.7	4.3	182.2	178.8
亚美尼亚	0.0	0.0	-100.0	-100.0
马来西亚	0.0	0.0	-100.0	-100.0

仅显示按金额排名前10名的国家和地区。

表5：2012年1-6月分国家（地区）出口情况（累计）

单位：吨、万美元

国别(或地区)	2012年1--6月		同期比%	
	数量	金额	数量	金额
亚洲	28,906.9	12,986.8	-34.7	-20.3
欧洲	917.5	268.4	-51.8	-57.3
南美洲				
非洲				
*独联体	2,922.0	1,124.9	-15.6	-2.4
*东盟	584.2	366.3	-73.3	-64.6
*中东	49.5	18.9	-72.9	-61.5
*海合会				
香港	23,426.1	10,583.5	-35.8	-20.8
吉尔吉斯斯坦	2,871.0	1,106.6	-11.8	2.2
澳门	1,650.1	771.3	-22.2	3.5
新加坡	518.2	324.6	-24.0	-0.2
阿尔巴尼亚	716.5	203.4	-56.5	-62.5
蒙古	326.0	140.2	443.3	556.3
格鲁吉亚	150.0	46.7	194.1	178.2
马来西亚	24.0	26.2	-98.3	-96.2
黎巴嫩	49.5	18.9	-19.8	8.1
亚美尼亚	51.0	18.3	-75.2	-73.9

仅显示按金额排名前10名的国家和地区。

五、分贸易方式出口情况

表6：2012年6分贸易方式出口情况（当月）

单位：吨、万美元

贸易方式	2012年6月		2011年6月		同期比%	
	数量	金额	数量	金额	数量	金额
一般贸易	4,826.7	2,111.7	7,454.3	2,959.8	-35.2	-28.7
加工贸易	0.0	0.0	0.0	0.0		
来料加工装配贸易	0.0	0.0	0.0	0.0		
进料加工贸易	0.0	0.0	0.0	0.0		
其他贸易	0.0	0.0	0.0	0.0		
保税仓库进出境	0.0	0.0	0.0	0.0		
保税仓储转口货物	0.0	0.0	0.0	0.0		
其他	0.0	0.0	0.0	0.0		

中华人民共和国商务部

Ministry of Commerce of the People's Republic of China

表7：2012年1-6月分贸易方式出口情况（累计）

单位：吨、万美元

贸易方式	2012年1--6月		2011年1--6月		同期比%	
	数量	金额	数量	金额	数量	金额
一般贸易	29,824.4	13,255.2	46,249.7	16,936.4	-35.5	-21.7
加工贸易	0.0	0.0	51.0	19.0	-100.0	-100.0
来料加工装配贸易	0.0	0.0	0.0	0.0		
进料加工贸易	0.0	0.0	51.0	19.0	-100.0	-100.0
其他贸易	0.0	0.0	0.0	0.0		
保税仓库进出境	0.0	0.0	0.0	0.0		
保税仓储转口货物	0.0	0.0	0.0	0.0		
其他	0.0	0.0	0.0	0.0		



六、分地区出口情况

表8：2012年6月分地区出口情况（当月）

单位：吨、万美元

地区	2012年6月		2011年6月		同期比%	
	数量	金额	数量	金额	数量	金额
北京	0.0	0.0	0.0	0.0		
天津	0.0	0.0	0.0	0.0		
河北	0.0	0.0	0.0	0.0		
辽宁	3.0	1.9	3.8	2.0	-20.0	-7.4
吉林	206.0	81.5	180.0	61.8	14.4	31.8
黑龙江	0.0	0.0	173.4	64.7	-100.0	-100.0
上海	0.0	0.0	0.0	0.0		
江苏	0.0	0.0	92.8	42.5	-100.0	-100.0
浙江	0.0	0.0	0.0	0.0		
安徽	0.0	0.0	0.0	0.0		
福建	1.5	1.5	1.1	1.1	38.6	43.7
山东	231.5	90.2	418.0	155.5	-44.6	-42.0
河南	177.8	84.4	417.5	157.7	-57.4	-46.5
湖南	1,154.5	592.1	1,862.2	837.4	-38.0	-29.3
广东	1,245.1	517.8	1,638.6	642.4	-24.0	-19.4
广西	77.0	41.9	0.0	0.0		
重庆	281.9	126.4	520.0	180.1	-45.8	-29.8
四川	1,253.5	479.6	1,567.0	574.4	-20.0	-16.5
贵州	0.0	0.0	0.0	0.0		
云南	195.0	94.6	485.0	202.9	-59.8	-53.4
新疆	0.0	0.0	95.0	37.4	-100.0	-100.0

表9：2012年1-6月分地区出口情况（累计）

单位：吨、万美元

地区	2012年1--6月		2011年1--6月		同期比%	
	数量	金额	数量	金额	数量	金额
北京	0.0	0.0	0.0	0.0		
天津	0.0	0.0	0.0	0.0		
河北	0.0	0.0	0.0	0.0		
辽宁	7.7	4.8	84.4	30.8	-90.9	-84.6
吉林	1,384.2	529.8	2,122.0	663.3	-34.8	-20.1
黑龙江	314.4	129.1	1,081.5	375.8	-70.9	-65.6
上海	0.0	0.0	0.0	0.0		
江苏	162.8	129.4	536.9	227.5	-69.7	-43.1
浙江	0.0	0.0	44.1	14.8	-100.0	-100.0
安徽	0.0	0.0	0.0	0.0		
福建	11.1	11.4	31.5	13.9	-64.9	-17.4
山东	1,238.3	517.0	2,534.7	874.4	-51.1	-40.9
河南	1,562.6	777.4	3,700.5	1,241.6	-57.8	-37.4
湖南	7,144.3	3,522.5	12,757.1	5,302.3	-44.0	-33.6
广东	7,437.0	3,154.3	10,188.8	3,734.6	-27.0	-15.5
广西	815.5	424.6	214.3	94.9	280.5	347.6
重庆	1,302.8	542.1	3,201.0	1,076.5	-59.3	-49.6
四川	6,281.9	2,391.6	7,886.9	2,573.0	-20.4	-7.1
贵州	0.0	0.0	0.0	0.0		
云南	2,136.0	1,112.1	1,579.0	601.3	35.3	84.9
新疆	26.0	9.3	338.0	130.7	-92.3	-92.9

七、分企业性质出口情况

表10：2012年6月分企业性质出口情况（当月）

单位：吨、万美元

企业性质	2012年6月		2011年6月		同期比%	
	数量	金额	数量	金额	数量	金额
国有企业	172.0	70.6	372.4	124.0	-53.8	-43.1
外商投资企业	558.8	237.7	724.1	307.4	-22.8	-22.7
中外合资企业	557.3	236.2	696.2	296.7	-20.0	-20.4
外商独资企业	1.5	1.5	27.9	10.7	-94.7	-85.9
集体企业	103.0	42.8	89.3	35.4	15.4	20.8
私营企业	3,992.9	1,760.6	6,122.4	2,418.0	-34.8	-27.2
个体工商户	0.0	0.0	146.2	75.0		
其他	0.0	0.0	0.0	0.0		



表11：2012年1-6月分企业性质出口情况（累计）

单位：吨、万美元

企业性质	2012年1--6月		2011年1--6月		同期比%	
	数量	金额	数量	金额	数量	金额
国有企业	1,434.0	583.9	1,796.3	556.2	-20.2	5.0
外商投资企业	3,222.3	1,457.4	6,761.9	2,458.5	-52.3	-40.7
中外合资企业	3,104.0	1,393.5	6,460.6	2,352.6	-52.0	-40.8
外商独资企业	118.3	63.9	301.3	105.9	-60.7	-39.7
集体企业	510.0	204.0	424.3	154.3	20.2	32.2
私营企业	24,658.1	11,009.9	35,491.3	12,870.8	-30.5	-14.5
个体工商户	0.0	0.0	1,826.8	915.6		
其他	0.0	0.0	0.0	0.0		



八、出口价格、物量指数

表12：2012年6月出口价格、物量指数

	价格指数	物量指数
当月出口	110.3	64.7
累计出口	121.5	64.5

注：价格指数为派氏，物量指数为拉氏。以上年同期为100。



报告说明

猪肉海关协调制度编码：

冻猪肉	02031100
冻猪肉	02031110
冻猪肉	02031190
冻猪肉	02031200
冻猪肉	02031900
冻猪肉	02032100
冻猪肉	02032110
冻猪肉	02032190
冻猪肉	02032200
冻猪肉	02032900

图示说明



增幅超过100%



降幅超过50%



版 权 声 明

本报告的内容，包括但不限于其文本、数据和图像，版权为

中华人民共和国商务部

中国食品土畜进出口商会

共同所有（以下称“版权所有方”）。保留所有权利。

使用授权

版权所有方据此授权您拷贝和显示本报告的内容，但仅限于个人或资料性及非商业用途，您所做的任何拷贝必须包含本版权声明。在未事先得到版权所有方书面允许的情况下，您无权对报告内容作任何改动。

[意见反馈](#)