

中国出口月度统计报告

茶叶

2010年6月



中华人民共和国商务部

对外贸易司

一、概述

2010年1-6月，中国出口茶叶数量为147,340.1吨，同比下降4.0%，金额为36,057.2万美元，同比增长4.7%，平均单价为2,447.2美元/吨，同比增长9.0%。2010年6月，中国出口茶叶数量为25,786.1吨，环比下降5.5%，金额为6,701.2万美元，环比增长2.0%，平均单价为2,598.8美元/吨，环比增长7.9%，同比出口数量下降11.8%，金额下降1.7%，平均单价增长11.4%。

2010年1-6月，中国对亚洲出口茶叶数量为42,116.6吨，同比下降17.0%，金额为9,777.8万美元，同比增长7.0%，平均单价为2,321.6美元/吨，同比增长29.0%；对非洲出口茶叶数量为69,019.5吨，同比下降6.7%，金额为17,587.5万美元，同比下降5.3%，平均单价为2,548.2美元/吨，同比增长1.5%；对欧洲出口茶叶数量为22,053.0吨，同比增长17.6%，金额为5,644.6万美元，同比增长25.1%，平均单价为2,559.6美元/吨，同比增长6.4%；对南美洲出口茶叶数量为457.4吨，同比增长18.8%，金额为238.4万美元，同比增长74.2%，平均单价为5,211.9美元/吨，同比增长46.6%；对北美洲出口茶叶数量为13,391.6吨，同比增长44.2%，金额为2,586.9万美元，同比增长36.7%，平均单价为1,931.7美元/吨，同比下降5.2%；对大洋洲出口茶叶数量为302.1吨，同比增长10.6%，金额为222.0万美元，同比增长13.5%，平均单价为7,347.1美元/吨，同比增长2.6%。

2010年6月，中国对亚洲出口茶叶数量为7,561.0吨，同比增长14.3%，金额为2,005.7万美元，同比增长47.0%，平均单价为2,652.7美元/吨，同比增长28.6%；对非洲出口茶叶数量为12,560.7吨，同比下降27.2%，金额为3,209.9万美元，同比下降24.4%，平均单价为2,555.5美元/吨，同比增长3.9%；对欧洲出口茶叶数量为3,468.5吨，同比增长6.1%，金额为927.9万美元，同比增长20.3%，平均单价为2,675.2美元/吨，同比增长13.4%；对南美洲出口茶叶数量为100.6吨，同比下降9.9%，金额为47.2万美元，同比增长20.1%，平均单价为4,693.4美元/吨，同比增长33.3%；对北美洲出口茶叶数量为2,034.5吨，同比增长5.8%，

金额为461.8万美元，同比增长25.5%，平均单价为2,270.1美元/吨，同比增长18.7%；对大洋洲出口茶叶数量为60.8吨，同比增长23.0%，金额为48.6万美元，同比增长50.8%，平均单价为7,993.3美元/吨，同比增长22.6%。

2010年1-6月，自中国进口茶叶的国家和地区中，按金额排名第一位是摩洛哥，数量为27,397.7吨，同比下降9.5%，金额为6,673.1万美元，同比下降10.7%，平均单价为2,435.6美元/吨，同比下降1.4%；第二位是日本，数量为9,719.2吨，同比增长0.6%，金额为2,751.8万美元，同比增长10.8%，平均单价为2,831.3美元/吨，同比增长10.1%；第三位是香港，数量为5,541.1吨，同比增长30.4%，金额为2,412.9万美元，同比增长56.5%，平均单价为4,354.5美元/吨，同比增长20.0%。

2010年6月，自中国进口茶叶的国家和地区中，按金额排名第一位是摩洛哥，数量为5,690.9吨，同比下降27.1%，金额为1,380.4万美元，同比下降28.4%，平均单价为2,425.6美元/吨，同比下降1.8%；第二位是日本，数量为2,036.8吨，同比增长6.6%，金额为601.0万美元，同比增长19.5%，平均单价为2,950.7美元/吨，同比增长12.1%；第三位是香港，数量为880.6吨，同比增长5.0%，金额为454.6万美元，同比增长48.8%，平均单价为5,161.9美元/吨，同比增长41.8%。

二、最近两年来各月出口走势

表1：2008年7月-2010年6月各月出口金额

单位：万美元，吨

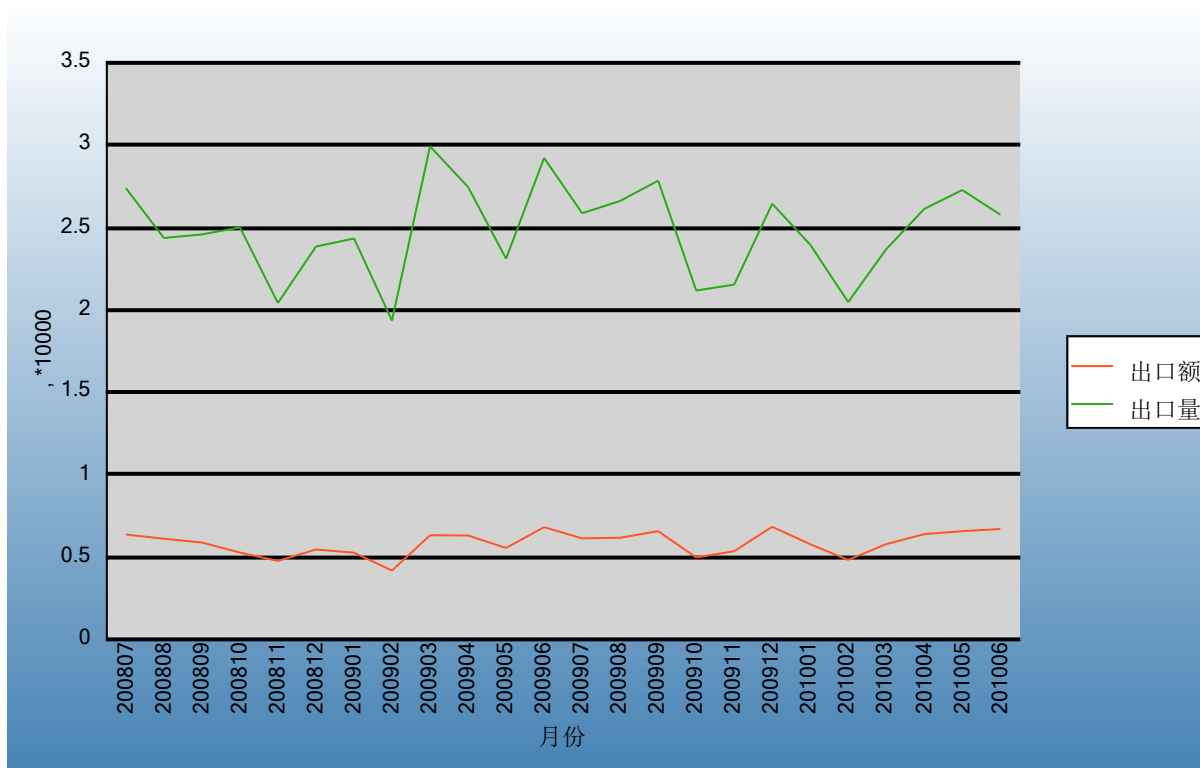
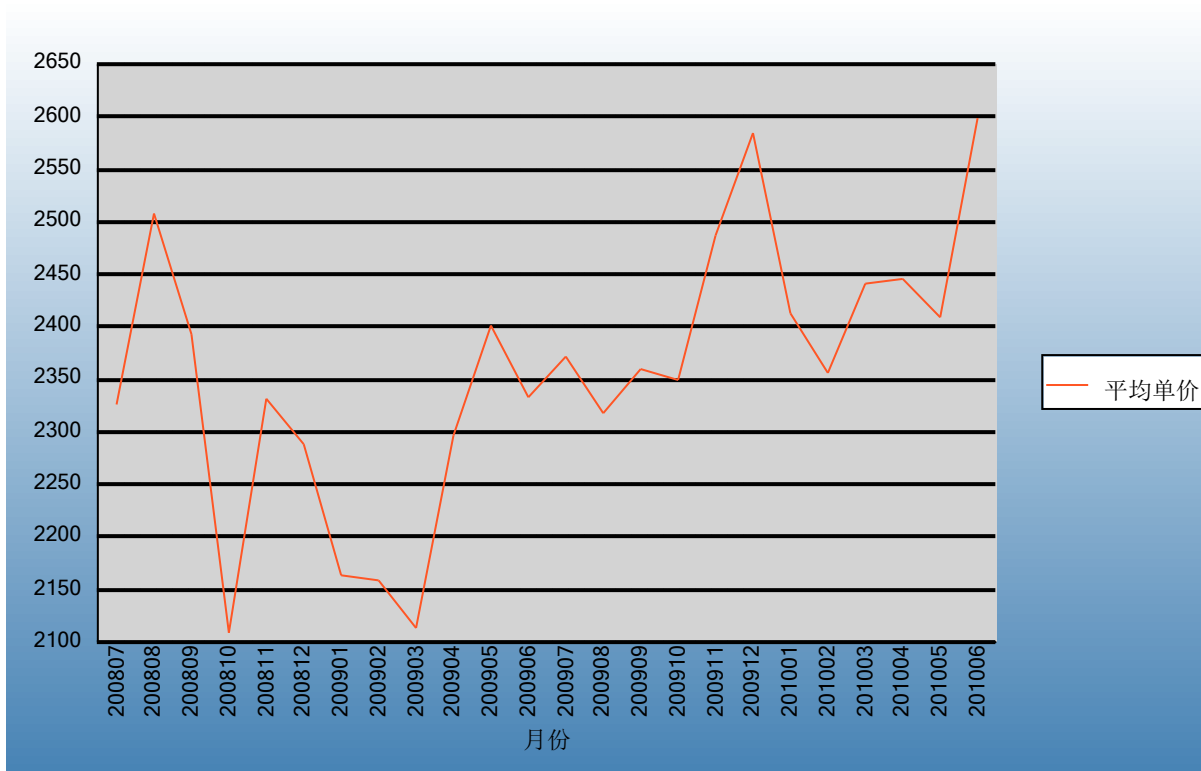


表2：2008年7月-2010年6月各月出口数量

单位：美元/吨

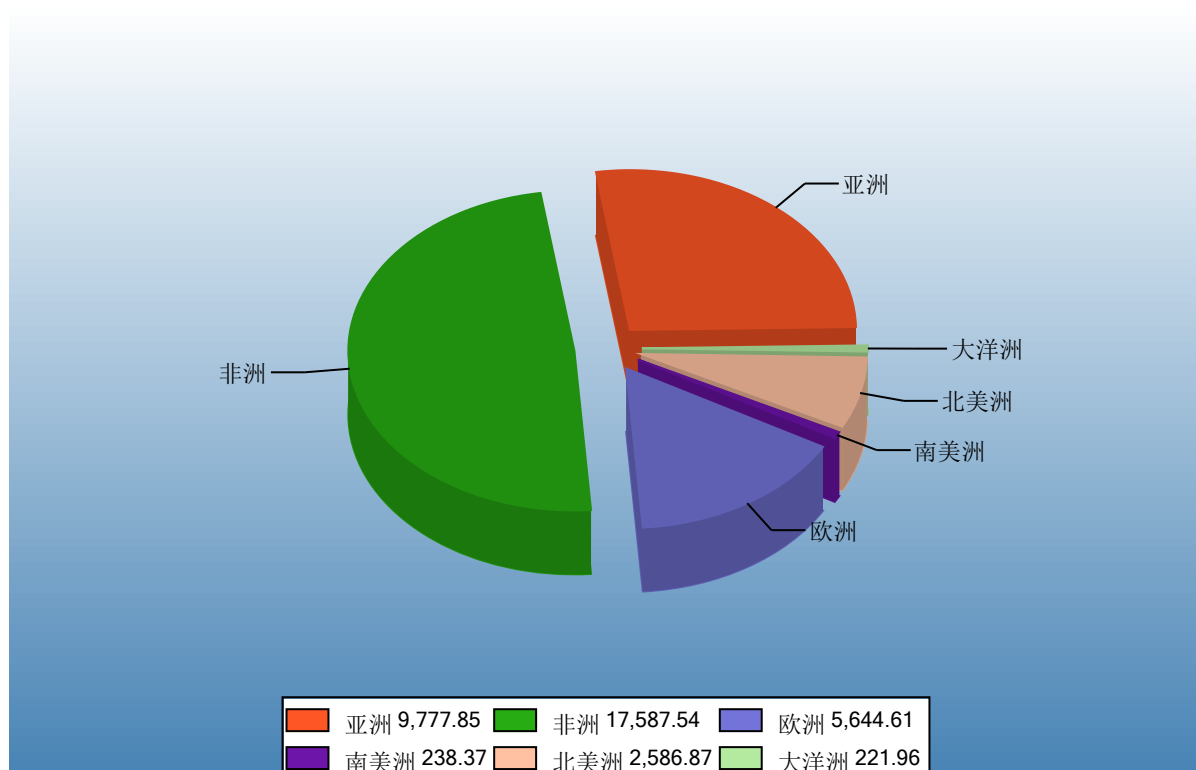


中华人民共和国商务部
Ministry of Commerce of the People's Republic of China

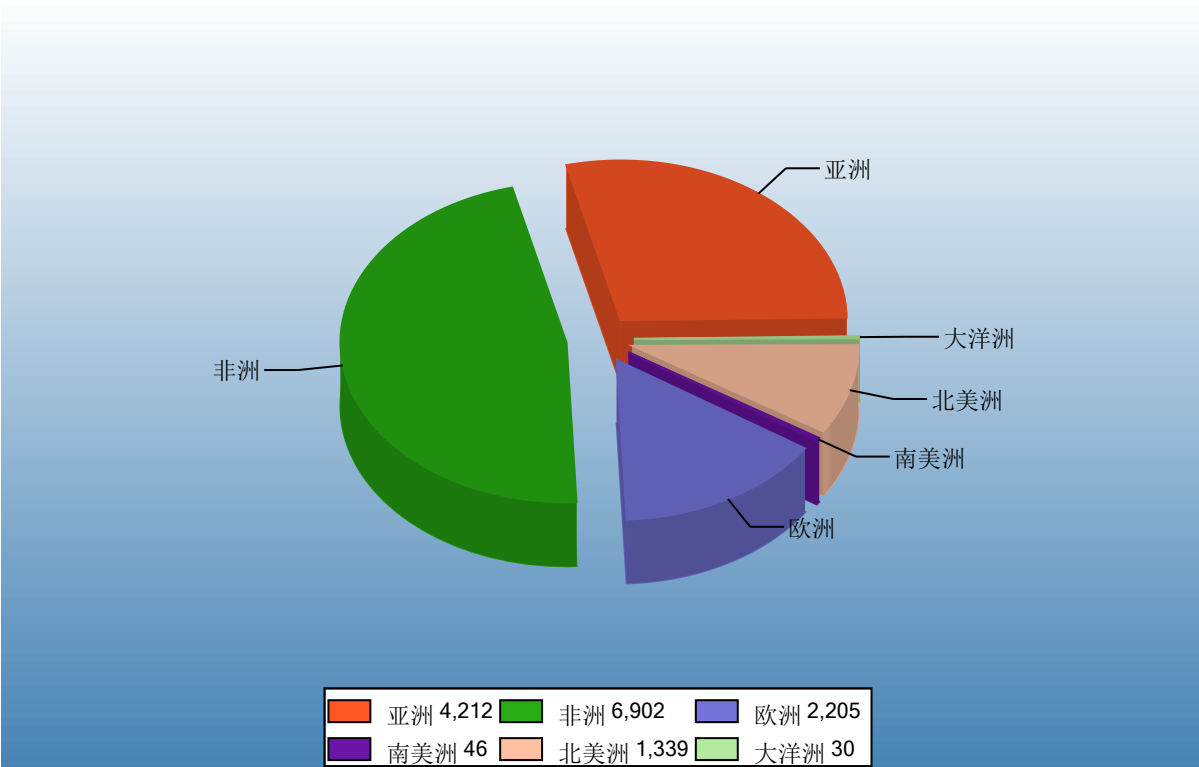
三、分大洲情况图示

表3：2010年1-6月分洲出口数量、 金额

金额单位：万美元



数量单位：吨



中华人民共和国商务部
Ministry of Commerce of the People's Republic of China

四、分国家（地区）出口情况

表4：2010年6月分国家（地区）出口情况（当月）

单位：吨、万美元

国别(或地区)	2010年6月		同期比%	
	数量	金额	数量	金额
非洲	12,560.7	3,209.9	-27.2	-24.4
亚洲	7,561.0	2,005.7	14.3	47.0
欧洲	3,468.5	927.9	6.1	20.3
北美洲	2,034.5	461.8	5.8	25.5
大洋洲	60.8	48.6	23.0	50.8
南美洲	100.6	47.2	-9.9	20.1
*中东	7,954.9	1,881.1	-22.2	-22.2
*独联体	3,528.9	619.3	26.7	42.7
*欧盟25国	1,413.4	484.6	18.9	22.8
*欧盟27国	1,413.4	484.6	18.9	22.8
*欧盟15国	1,287.0	461.5	17.7	25.7
*东盟	1,054.8	330.1	15.2	54.0
摩洛哥	5,690.9	1,380.4	-27.1	-28.4
日本	2,036.8	601.0	6.6	19.5
香港	880.6	454.6	5.0	48.8
美国	1,927.7	419.6	2.4	25.4
毛里塔尼亚	1,128.6	395.6	3.0	15.2
俄罗斯联邦	1,733.5	343.7	-5.9	10.4
阿尔及利亚	1,077.0	290.5	19.0	22.9
马里	840.6	275.5	26.1	23.0
塞内加尔	502.9	167.8	-60.9	-56.4
冈比亚	503.2	160.2	22.8	22.8

仅显示按金额排名前10名的国家和地区。

表5：2010年1-6月分国家（地区）出口情况（累计）

单位：吨、万美元

国别(或地区)	2010年1--6月		同期比%	
	数量	金额	数量	金额
非洲	69,019.5	17,587.5	-6.7	-5.3
亚洲	42,116.6	9,777.8	-17.0	7.0
欧洲	22,053.0	5,644.6	17.6	25.1
北美洲	13,391.6	2,586.9	44.2	36.7
南美洲	457.4	238.4	18.8	74.2
大洋洲	302.1	222.0	10.6	13.5
*中东	41,006.5	9,514.6	-0.5	-4.4
*独联体	21,556.8	3,510.4	-24.4	-12.3
*欧盟27国	9,974.2	3,176.8	13.4	17.4
*欧盟25国	9,957.6	3,172.5	13.8	17.6
*欧盟15国	9,287.1	3,012.3	16.5	19.7
*东盟	4,092.8	1,369.1	17.1	49.3
摩洛哥	27,397.7	6,673.1	-9.5	-10.7
日本	9,719.2	2,751.8	0.6	10.8
香港	5,541.1	2,412.9	30.4	56.5
美国	12,686.1	2,359.7	41.6	35.4
俄罗斯联邦	10,271.6	2,018.6	22.1	43.5
毛里塔尼亚	5,870.6	1,975.7	12.2	22.0
阿尔及利亚	6,276.5	1,670.3	3.0	0.7
多哥	4,132.0	1,089.7	6.6	-14.2
马里	3,241.0	1,048.4	-11.7	-13.4
德国	4,010.6	1,020.6	72.2	61.3

仅显示按金额排名前10名的国家和地区。

五、分贸易方式出口情况

表6：2010年6分贸易方式出口情况（当月）

单位：吨、万美元

贸易方式	2010年6月		2009年6月		同期比%	
	数量	金额	数量	金额	数量	金额
一般贸易	25,184.1	6,365.9	28,625.4	6,593.2	-12.0	-3.4
加工贸易	277.0	194.7	145.9	121.1	89.9	60.8
来料加工装配贸易	14.8	10.3	10.1	1.8	46.7	478.9
进料加工贸易	262.2	184.4	135.8	119.3	93.1	54.6
边境小额贸易	215.9	49.4	406.5	51.9	-46.9	-4.8
其他贸易	109.2	91.2	50.2	52.9	117.7	72.4
无偿援助和赠送	0.0	0.0	0.0	0.0		
对外承包工程出口货物	0.0	0.0	0.0	0.0		
保税仓库进出境	89.4	80.7	42.9	48.7	108.4	65.6
保税仓储转口货物	19.5	9.7	3.2	3.3	501.8	191.6
其他	0.2	0.8	4.0	0.9	-93.8	-5.0

中华人民共和国商务部

Ministry of Commerce of the People's Republic of China

表7：2010年1-6月分贸易方式出口情况（累计）

单位：吨、万美元

贸易方式	2010年1--6月		2009年1--6月		同期比%	
	数量	金额	数量	金额	数量	金额
一般贸易	144,642.8	34,400.9	151,083.6	33,174.1	-4.3	3.7
加工贸易	1,463.1	1,112.5	939.0	802.6	55.8	38.6
来料加工装配贸易	84.1	29.7	67.3	19.5	25.0	52.7
进料加工贸易	1,379.1	1,082.8	871.7	783.2	58.2	38.3
边境小额贸易	848.8	193.4	1,116.7	181.5	-24.0	6.5
其他贸易	385.4	350.4	289.5	287.8	33.1	21.8
无偿援助和赠送	1.7	3.1	0.0	0.0		
对外承包工程出口货物	0.0	0.0	0.1	0.2	-84.9	-99.1
保税仓库进出境	346.6	313.2	245.2	262.2	41.4	19.4
保税仓储转口货物	33.9	31.3	35.4	22.8	-4.0	37.1
其他	3.1	2.9	8.8	2.5	-65.2	14.2

中华人民共和国商务部

Ministry of Commerce of the People's Republic of China

六、分地区出口情况

表8：2010年6月分地区出口情况（当月）

单位：吨、万美元

地区	2010年6月		2009年6月		同期比%	
	数量	金额	数量	金额	数量	金额
北京	337.4	99.9	375.2	75.7	-10.1	31.9
天津	0.0	0.0	9.0	1.6	-100.0	-100.0
河北	0.0	0.0	0.0	0.0		
山西	0.0	0.0	0.0	0.0		
内蒙古	0.0	0.0	0.0	0.0		
辽宁	0.0	0.0	0.0	0.0		
吉林	0.0	0.0	4.0	0.8	-100.0	-100.0
黑龙江	102.9	3.4	1.0	0.8	10,690.4	345.6
上海	2,126.2	467.4	2,044.8	403.6	4.0	15.8
江苏	736.3	145.9	527.4	105.6	39.6	38.1
浙江	13,498.8	3,411.3	17,108.5	4,156.4	-21.1	-17.9
安徽	1,459.4	357.9	1,262.9	295.2	15.6	21.3
福建	1,679.8	747.9	1,428.0	470.0	17.6	59.1
江西	756.0	211.5	727.0	208.0	4.0	1.7
山东	0.0	0.0	9.9	2.0	-100.0	-100.0
河南	96.0	34.6	143.0	46.4	-32.9	-25.6
湖北	204.4	143.4	107.0	45.3	91.0	216.5
湖南	2,891.3	511.9	2,775.0	466.1	4.2	9.8
广东	587.9	298.4	497.5	231.2	18.2	29.1
广西	112.0	26.1	100.0	27.2	12.0	-3.9
海南	106.9	15.3	133.7	19.5	-20.0	-21.6
重庆	465.0	38.1	1,249.2	106.5	-62.8	-64.2
四川	19.7	16.7	0.1	2.0	32,680.0	754.9
贵州	34.8	9.6	44.6	16.1	-22.1	-40.8
云南	568.4	161.5	680.2	138.9	-16.4	16.3
陕西	3.0	0.4	0.0	0.1	12,400.0	237.9
宁夏	0.0	0.0	0.0	0.0		
新疆	0.0	0.0	0.0	0.0		

表9：2010年1-6月分地区出口情况（累计）

单位：吨、万美元

地区	2010年1--6月		2009年1--6月		同期比%	
	数量	金额	数量	金额	数量	金额
北京	1,765.9	483.5	1,009.6	308.9	74.9	56.5
天津	0.1	0.1	10.9	2.8	-99.1	-96.5
河北	0.0	0.0	0.0	0.0		
山西	0.0	0.0	0.3	0.1	-100.0	-100.0
内蒙古	0.0	0.0	0.0	0.0		
辽宁	0.1	0.1	0.0	0.0	66.7	325.2
吉林	1.8	0.4	8.2	1.6	-78.0	-78.0
黑龙江	133.0	28.2	7.0	8.8	1,790.4	219.2
上海	13,551.5	2,812.8	10,931.3	2,352.2	24.0	19.6
江苏	3,501.5	661.8	2,378.7	509.4	47.2	29.9
浙江	77,708.8	18,943.0	84,808.7	19,411.6	-8.4	-2.4
安徽	10,309.1	2,463.9	14,461.1	2,622.9	-28.7	-6.1
福建	7,922.3	3,030.9	7,696.5	2,554.5	2.9	18.7
江西	4,067.2	1,066.2	3,582.8	1,007.7	13.5	5.8
山东	100.2	13.1	9.9	2.0	912.0	548.6
河南	353.2	121.1	487.7	170.5	-27.6	-29.0
湖北	1,046.8	496.1	889.3	383.3	17.7	29.4
湖南	17,043.3	2,918.1	15,343.3	2,595.4	11.1	12.4
广东	3,196.8	1,691.5	2,523.5	1,243.1	26.7	36.1
广西	703.6	173.8	477.4	119.6	47.4	45.4
海南	467.6	67.4	520.6	69.2	-10.2	-2.6
重庆	2,861.7	253.7	5,585.4	424.5	-48.8	-40.2
四川	111.5	92.7	13.5	6.2	726.8	1,407.7
贵州	216.8	61.5	117.2	33.8	85.0	81.9
云南	2,229.6	670.8	2,565.8	617.9	-13.1	8.6
陕西	4.5	0.8	0.0	0.1	18,650.0	549.6
宁夏	0.5	0.4	0.0	0.0		
新疆	43.0	5.2	0.0	0.0		

七、分企业性质出口情况

表10：2010年6月分企业性质出口情况（当月）

单位：吨、万美元

企业性质	2010年6月		2009年6月		同期比%	
	数量	金额	数量	金额	数量	金额
国有企业	6,642.8	1,643.8	9,313.9	1,923.9	-28.7	-14.6
外商投资企业	1,287.1	732.6	1,222.9	445.5	5.3	64.4
中外合作企业	13.5	3.0	10.1	1.8	33.6	69.9
中外合资企业	873.1	371.7	790.4	228.9	10.5	62.4
外商独资企业	400.5	357.9	422.4	214.8	-5.2	66.6
集体企业	1,917.2	425.6	2,407.6	637.0	-20.4	-33.2
私营企业	15,939.0	3,899.2	16,283.6	3,812.7	-2.1	2.3
其他	0.0	0.0	0.0	0.0		
其他	0.0	0.0	0.0	0.0		



表11：2010年1-6月分企业性质出口情况（累计）

单位：吨、万美元

企业性质	2010年1--6月		2009年1--6月		同期比%	
	数量	金额	数量	金额	数量	金额
国有企业	37,329.3	8,489.3	50,398.1	10,168.5	-25.9	-16.5
外商投资企业	6,743.1	3,247.7	5,359.1	2,212.1	25.8	46.8
中外合作企业	81.4	18.3	62.3	10.9	30.7	66.9
中外合资企业	4,627.7	1,662.7	3,438.8	1,037.3	34.6	60.3
外商独资企业	2,034.0	1,566.8	1,858.0	1,163.9	9.5	34.6
集体企业	9,877.9	2,198.8	12,243.1	2,687.6	-19.3	-18.2
私营企业	93,387.8	22,117.6	85,428.5	19,377.8	9.3	14.1
其他	2.1	3.8	0.1	0.1	3,667.9	8,042.5
其他	2.1	3.8	0.1	0.1	3,667.9	8,042.5



八、分品种出口情况

表12：2010年6月分品种出口情况（当月）

单位：吨、万美元

类别	2010年6月			同期比%		
	数量	金额	单价	数量	金额	单价
红茶	3,249.0	667.3	0.2	-9.1	25.3	37.9
绿茶	19,659.7	4,752.6	0.2	-12.6	-11.1	1.8
特种茶	2,877.4	1,281.3	0.4	-8.6	36.2	49.0

中华人民共和国商务部

Ministry of Commerce of the People's Republic of China

表13：2010年1-6月分品种出口情况（累计）

单位：吨、万美元

类别	2010年1--6月			同期比%		
	数量	金额	单价	数量	金额	单价
红茶	18,146.2	3,393.1	0.2	4.6	24.9	19.4
绿茶	113,269.5	26,266.2	0.2	-5.4	-1.4	4.2
特种茶	15,924.4	6,397.9	0.4	-2.3	26.0	28.9

中华人民共和国商务部

Ministry of Commerce of the People's Republic of China

九、最近两年来各月分品种出口走势

表14：2008年7月-2010年6月各月红茶出口数量、金额走势

单位：万美元，吨

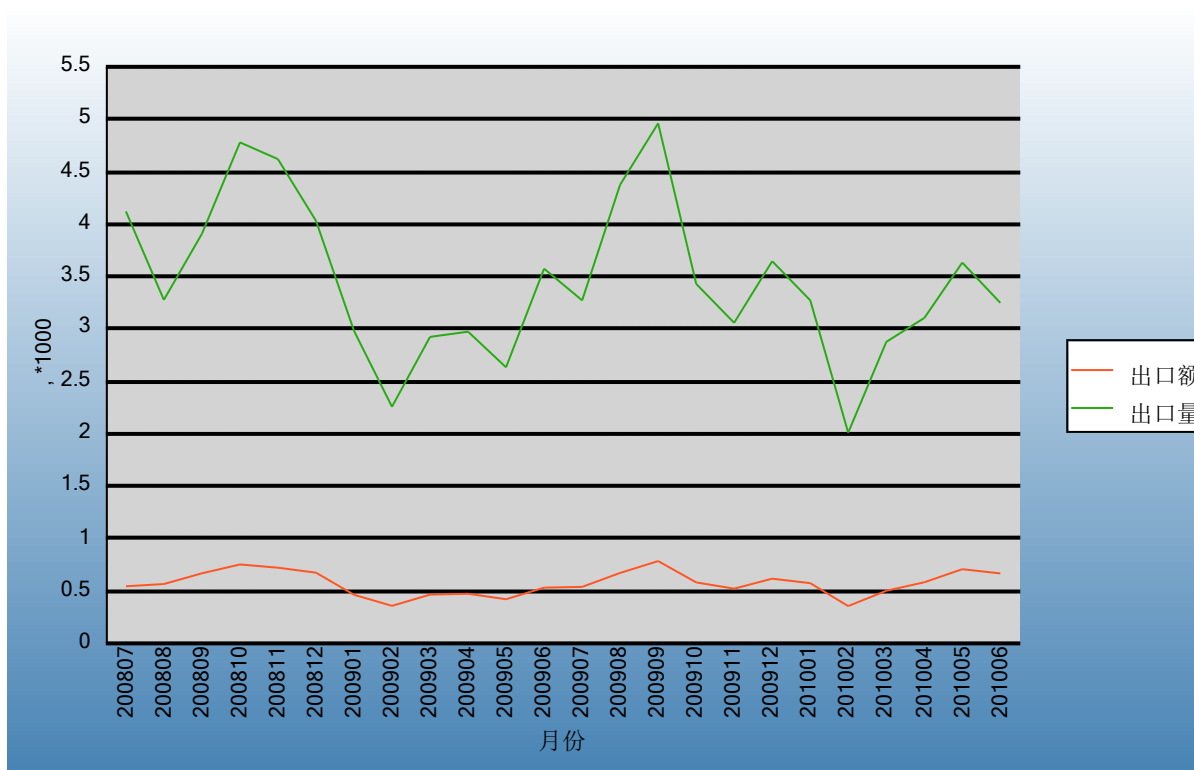
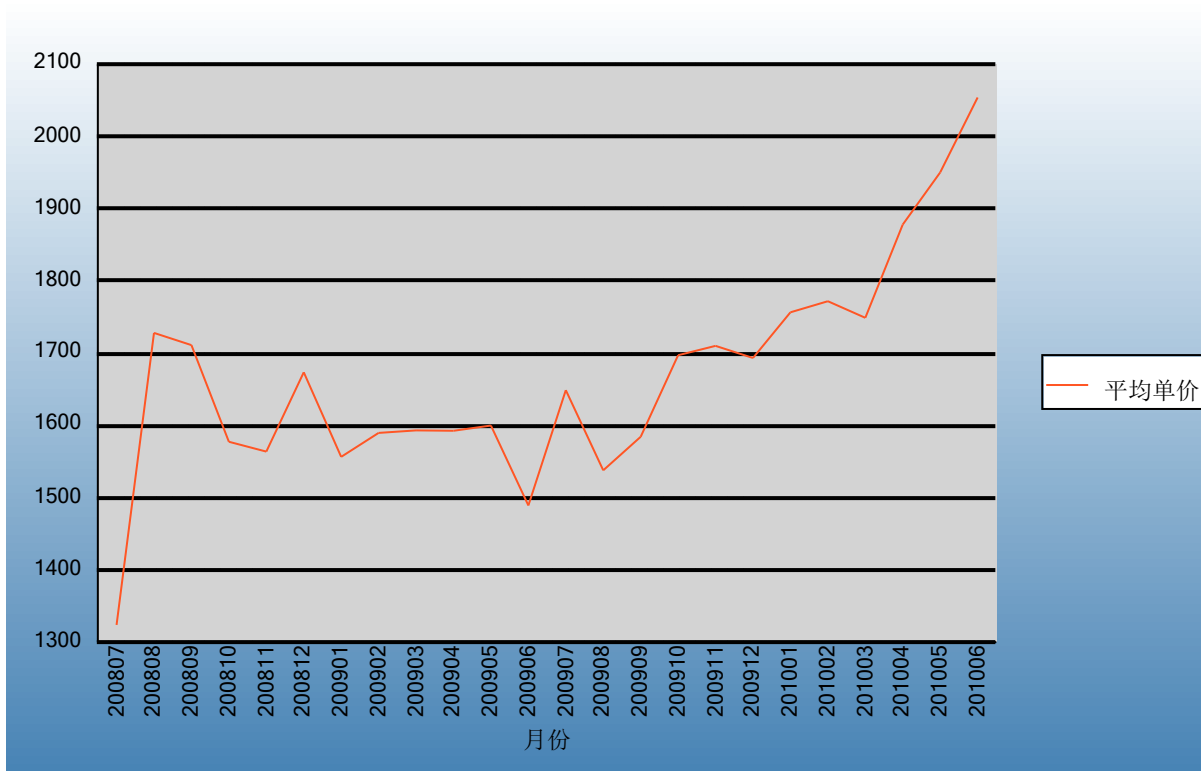


表15：2008年7月-2010年6月各月红茶出口平均单价走势

单位：美元/吨



中华人民共和国商务部
Ministry of Commerce of the People's Republic of China

表16：2008年7月-2010年6月各月绿茶出口数量、金额走势
 单位：万美元，吨

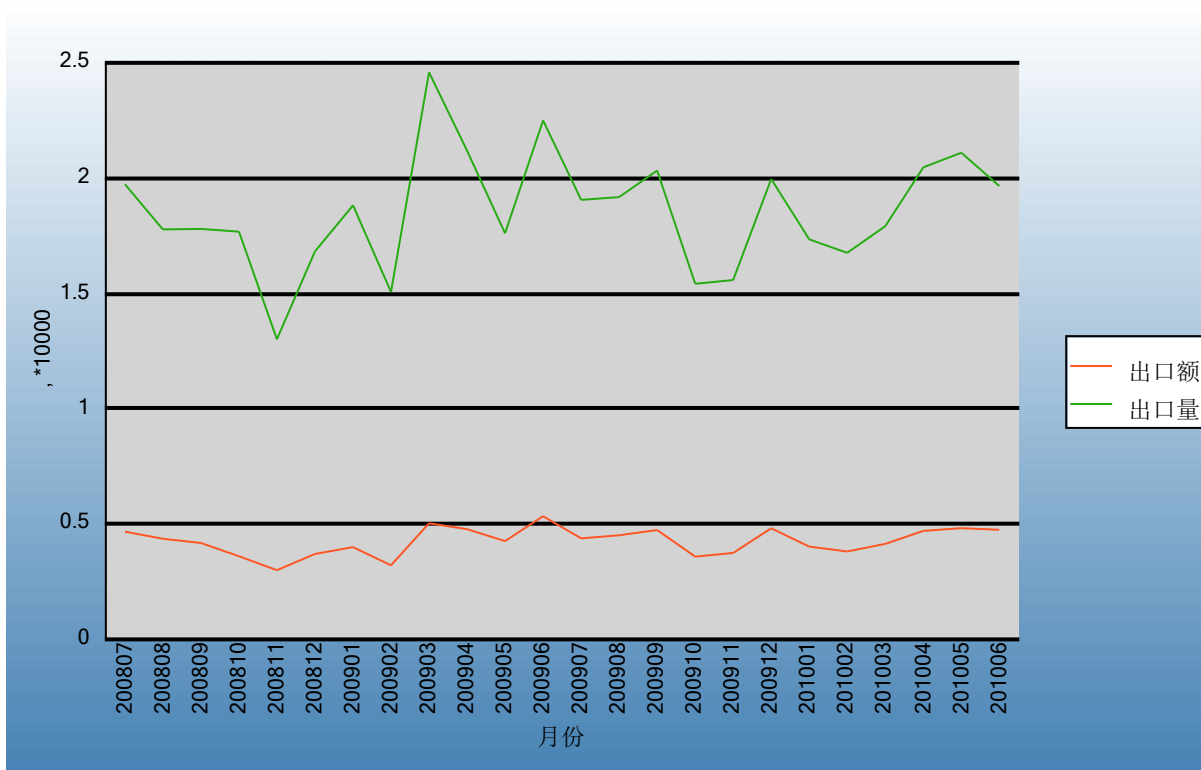
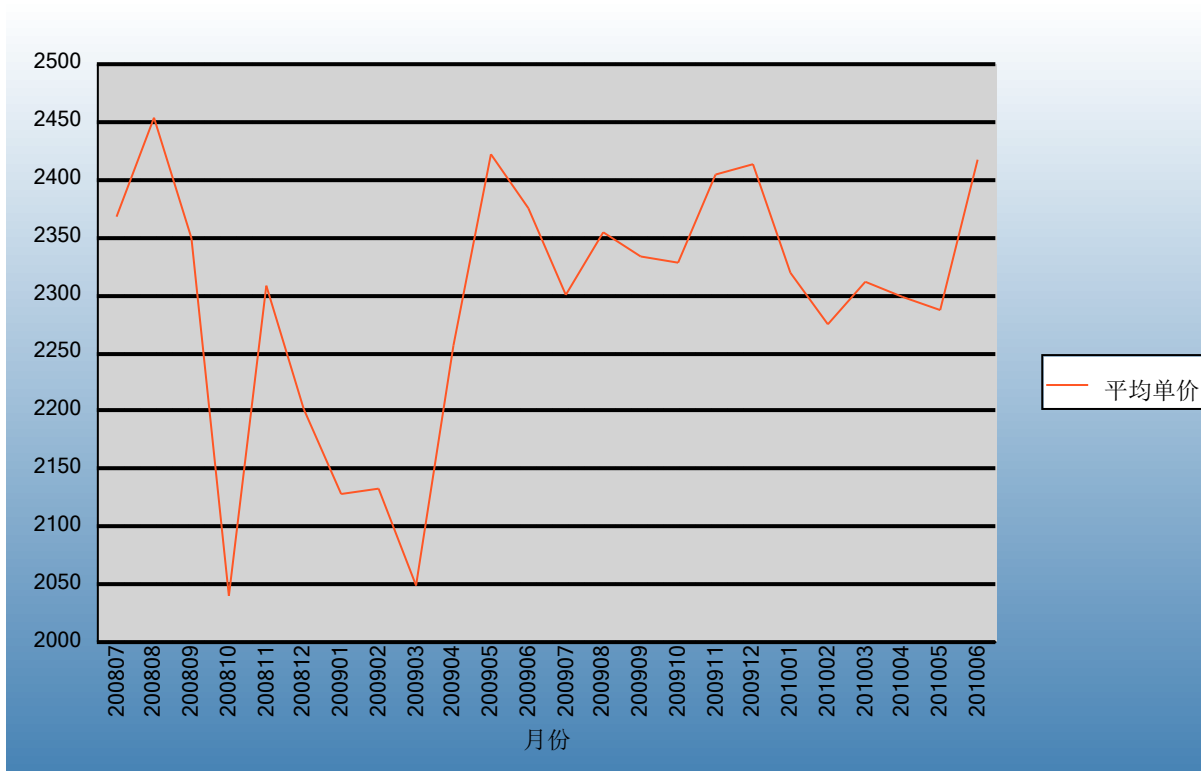


表17：2008年7月-2010年6月各月绿茶出口平均单价走势
 单位：美元/吨



中华人民共和国商务部
Ministry of Commerce of the People's Republic of China

表18：2008年7月-2010年6月各月特种茶出口数量、金额走势
单位：万美元，吨

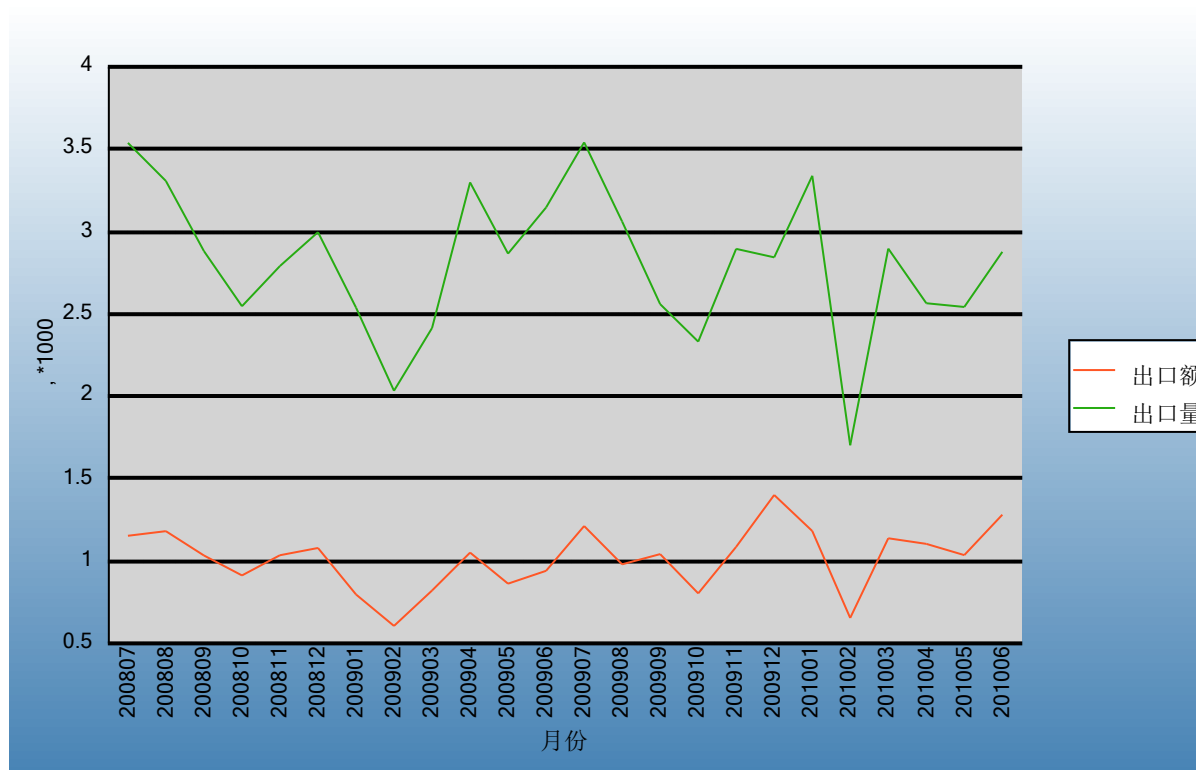
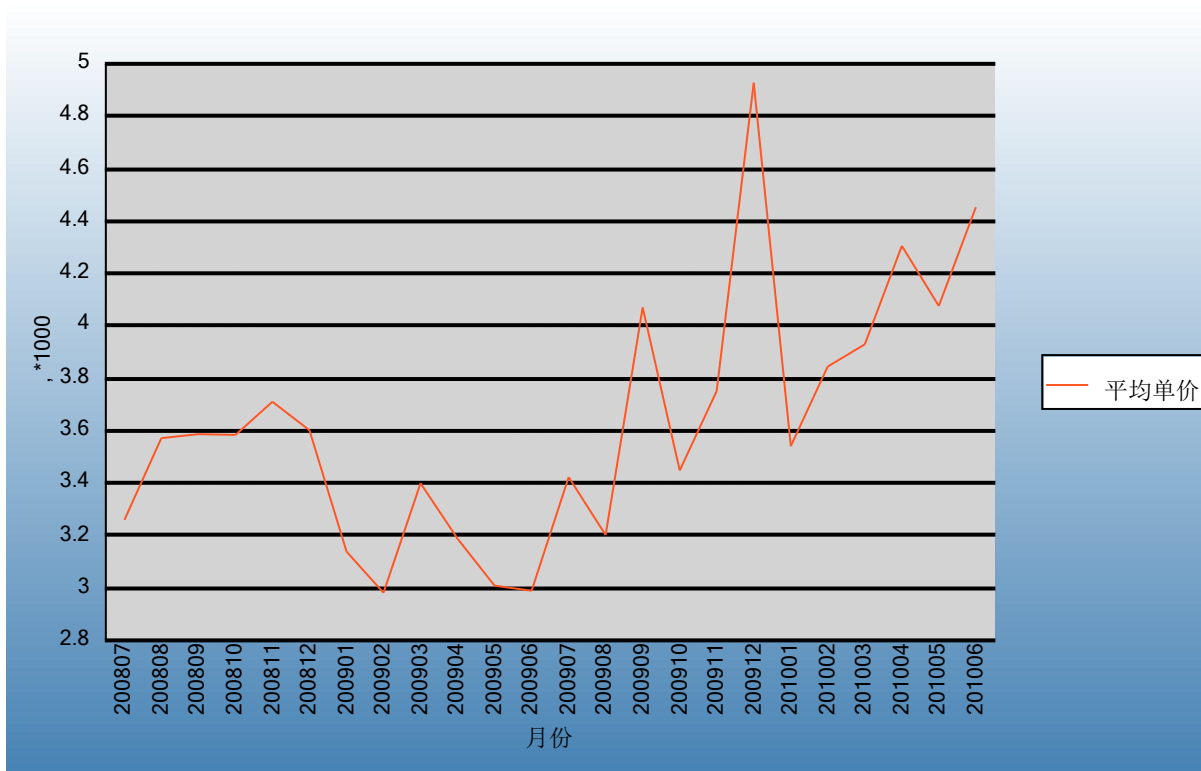


表19：2008年7月-2010年6月各月特种茶出口平均单价走势
单位：美元/吨



中华人民共和国商务部
Ministry of Commerce of the People's Republic of China

十、出口价格、物量指数

表20：2010年6月出口价格、物量指数

	价格指数	物量指数
当月出口	110.5	88.9
累计出口	107.4	97.4

注：价格指数为派氏，物量指数为拉氏。以上年同期为100。



报告说明

茶叶海关协调制度编码：

红茶	09023090
红茶	09024090
绿茶	09021090
绿茶	09022090
特种茶	09023010
特种茶	09023020
特种茶	09022010
特种茶	09021010
特种茶	09024010
特种茶	09024020

图示说明



增幅超过100%



降幅超过50%



版 权 声 明

本报告的内容，包括但不限于其文本、数据和图像，版权为

中华人民共和国商务部

中国食品土畜进出口商会

共同所有（以下称“版权所有方”）。保留所有权利。

使用授权

版权所有方据此授权您拷贝和显示本报告的内容，但仅限于个人或资料性及非商业用途，您所做的任何拷贝必须包含本版权声明。在未事先得到版权所有方书面允许的情况下，您无权对报告内容作任何改动。

[意见反馈](#)