

# 中国出口月度统计报告

茶叶

2012年1月



中华人民共和国商务部

对外贸易司

## 一、概述

2012年1月，中国出口茶叶数量为28,719.7吨，环比增长5.2%，金额为8,408.7万美元，环比下降3.3%，平均单价为2,927.8美元/吨，环比下降8.1%，同比出口数量下降1.5%，金额增长7.2%，平均单价增长8.9%。

2012年1月，中国对亚洲出口茶叶数量为8,595.2吨，同比增长11.4%，金额为2,243.3万美元，同比增长11.5%，平均单价为2,609.9美元/吨，同比增长0.1%；对非洲出口茶叶数量为13,518.8吨，同比下降5.7%，金额为4,031.0万美元，同比增长5.2%，平均单价为2,981.7美元/吨，同比增长11.6%；对欧洲出口茶叶数量为3,978.2吨，同比下降5.6%，金额为1,369.9万美元，同比增长10.2%，平均单价为3,443.6美元/吨，同比增长16.7%；对南美洲出口茶叶数量为62.0吨，同比下降28.2%，金额为33.4万美元，同比下降21.1%，平均单价为5,392.6美元/吨，同比增长9.9%；对北美洲出口茶叶数量为2,412.9吨，同比下降11.8%，金额为616.7万美元，同比下降6.5%，平均单价为2,555.8美元/吨，同比增长5.9%；对大洋洲出口茶叶数量为152.6吨，同比增长82.0%，金额为114.4万美元，同比增长115.6%，平均单价为7,497.0美元/吨，同比增长18.5%。

2012年1月，自中国进口茶叶的国家和地区中，按金额排名第一位是摩洛哥，数量为3,911.5吨，同比下降29.2%，金额为1,194.4万美元，同比下降29.7%，平均单价为3,053.5美元/吨，同比下降0.7%；第二位是乌兹别克斯坦，数量为2,996.8吨，同比增长97.0%，金额为577.9万美元，同比增长132.6%，平均单价为1,928.2美元/吨，同比增长18.1%；第三位是美国，数量为2,340.3吨，同比下降12.5%，金额为575.5万美元，同比下降7.7%，平均单价为2,459.0美元/吨，同比增长5.5%。

## 二、最近两年来各月出口走势

表1：2010年2月-2012年1月各月出口金额

单位：万美元，吨

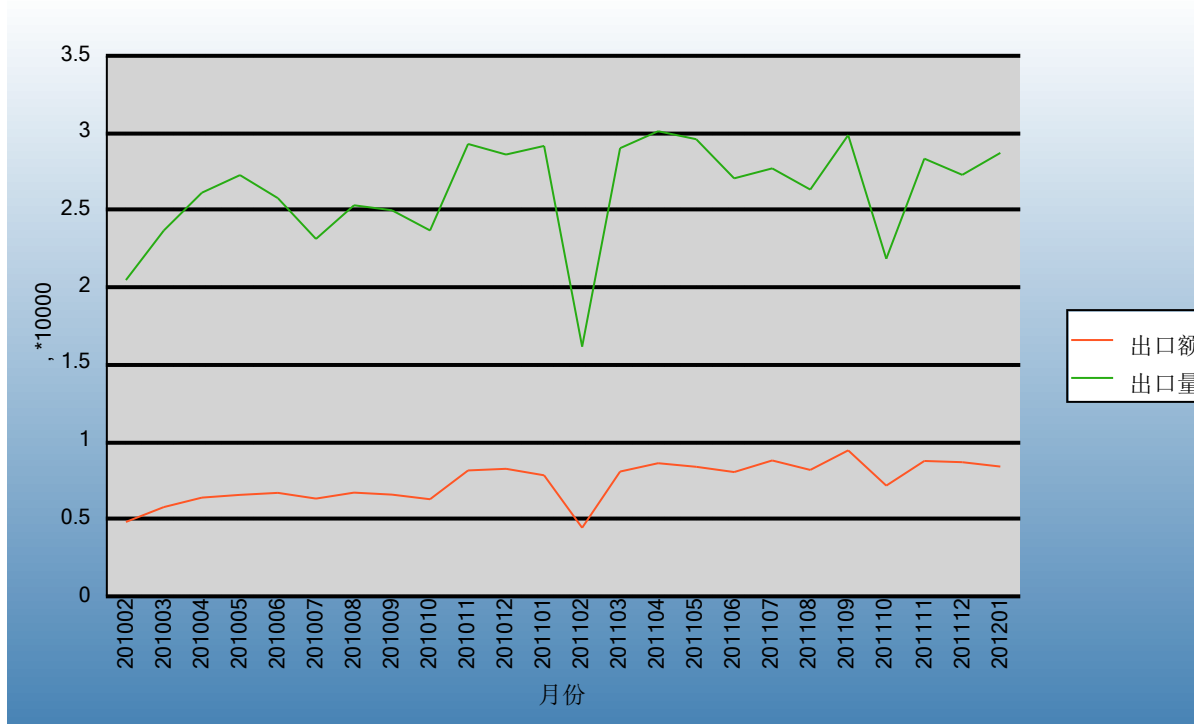
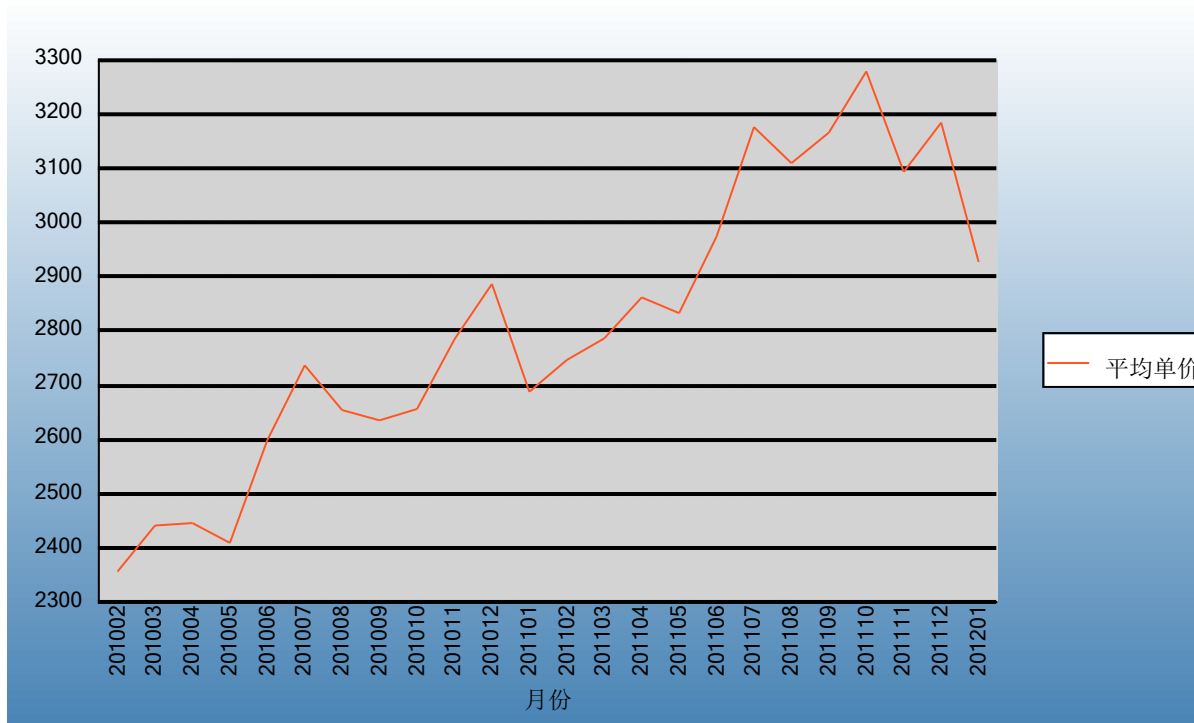


表2：2010年2月-2012年1月各月出口数量

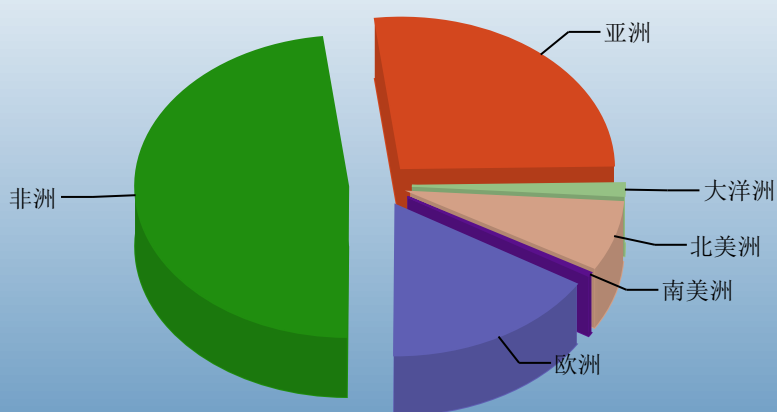
单位：美元/吨



### 三、分大洲情况图示

表3：2012年1-1月分洲出口数量、 金额

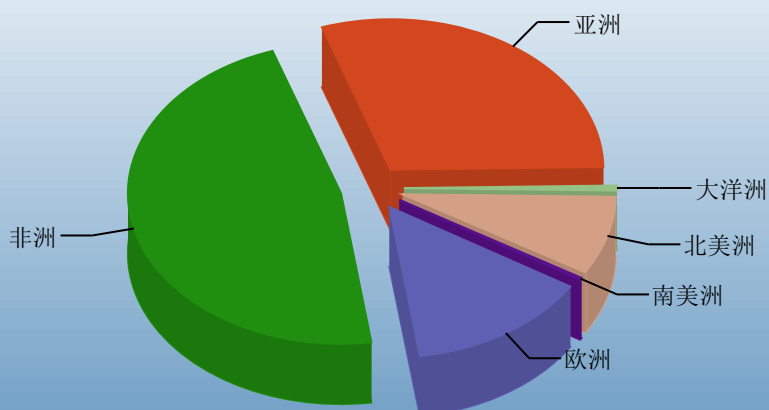
金额单位：万美元



亚洲 2,243.27	非洲 4,030.96	欧洲 1,369.93
南美洲 33.44	北美洲 616.70	大洋洲 114.39

Ministry of Commerce of the People's Republic of China

数量单位：吨



亚洲 860	非洲 1,352	欧洲 398
南美洲 6	北美洲 241	大洋洲 15

#### 四、分国家（地区）出口情况

表4：2012年1月分国家（地区）出口情况（当月）

单位：吨、万美元

国别(或地区)	2012年1月		同期比%	
	数量	金额	数量	金额
非洲	13,518.8	4,031.0	-5.7	5.2
亚洲	8,595.2	2,243.3	11.4	11.5
欧洲	3,978.2	1,369.9	-5.6	10.2
北美洲	2,412.9	616.7	-11.8	-6.5
大洋洲	152.6	114.4	82.0	115.6
南美洲	62.0	33.4	-28.2	-21.1
*中东	7,863.2	2,044.4	-8.3	-9.3
*独联体	5,307.6	1,290.0	40.6	58.4
*欧盟27国	2,077.1	716.0	-3.6	-1.8
*欧盟25国	2,067.6	712.3	-4.0	-2.4
*欧盟15国	2,010.8	638.6	0.8	-8.1
*东盟	270.4	118.9	-55.0	-51.0
*海合会	145.8	43.6	-30.3	-37.1
*南非关税区	6.3	4.4	13,855.6	904.3
摩洛哥	3,911.5	1,194.4	-29.2	-29.7
乌兹别克斯坦	2,996.8	577.9	97.0	132.6
美国	2,340.3	575.5	-12.5	-7.7
俄罗斯联邦	1,485.4	534.4	-15.1	27.0
日本	1,723.4	528.8	12.3	31.3
阿尔及利亚	1,690.8	455.8	104.0	84.8
多哥	1,042.4	433.8	-3.4	42.0
毛里塔尼亚	1,157.5	428.2	-7.8	-1.8
香港	945.8	420.5	-14.2	-33.4
德国	987.3	272.0	-9.9	-0.7

仅显示按金额排名前10名的国家和地区。

## 五、分贸易方式出口情况

表5：2012年1分贸易方式出口情况（当月）

单位：吨、万美元

贸易方式	2012年1月		2011年1月		同期比%	
	数量	金额	数量	金额	数量	金额
一般贸易	28,069.2	7,922.9	28,640.5	7,417.8	-2.0	6.8
加工贸易	563.4	393.9	425.4	316.0	32.5	24.7
来料加工装配贸易	13.4	2.4	13.2	3.0	1.5	-20.8
进料加工贸易	550.0	391.5	412.1	313.0	33.4	25.1
边境小额贸易	12.0	5.5	20.0	4.8	-40.0	14.6
其他贸易	75.1	86.4	82.0	102.1	-8.4	-15.3
保税仓库进出境	69.5	81.3	80.7	99.7	-13.8	-18.4
保税仓储转口货物	5.2	4.3	1.2	1.9	341.2	132.1
其他	0.4	0.8	0.2	0.5	132.1	45.3

中华人民共和国商务部

Ministry of Commerce of the People's Republic of China

## 六、分地区出口情况

表6：2012年1月分地区出口情况（当月）

单位：吨、万美元

地区	2012年1月		2011年1月		同期比%	
	数量	金额	数量	金额	数量	金额
北京	335.6	62.8	636.7	80.4	-47.3	-22.0
天津	0.2	1.5	0.1	0.8	82.6	86.2
辽宁	0.0	0.0	1.1	8.5	-100.0	-100.0
吉林	0.0	0.0	0.0	0.0		
黑龙江	6.6	4.9	0.0	0.0		
上海	2,987.6	806.1	3,017.8	671.7	-1.0	20.0
江苏	378.0	76.8	552.8	114.6	-31.6	-32.9
浙江	14,217.7	3,973.1	14,887.3	4,178.9	-4.5	-4.9
安徽	3,003.5	862.7	2,235.8	506.5	34.3	70.3
福建	1,218.8	547.9	1,187.3	485.3	2.6	12.9
江西	897.3	331.8	559.0	184.5	60.5	79.9
山东	28.6	5.5	12.1	3.3	136.2	66.4
河南	72.0	24.4	248.8	86.5	-71.1	-71.8
湖北	285.5	147.3	337.0	169.1	-15.3	-12.9
湖南	4,065.8	1,001.7	3,180.9	646.9	27.8	54.8
广东	417.2	264.1	591.6	373.2	-29.5	-29.2
广西	102.0	31.5	223.4	52.8	-54.3	-40.3
海南	0.0	0.0	99.0	14.2	-100.0	-100.0
重庆	332.7	31.9	859.5	75.1	-61.3	-57.5
四川	61.5	30.8	149.4	58.8	-58.8	-47.7
贵州	94.2	29.8	26.8	9.0	251.5	229.8
云南	207.0	173.1	359.6	120.3	-42.4	43.9
陕西	0.0	0.0	2.0	0.5	-100.0	-100.0
甘肃	8.0	0.8	0.0	0.0		
新疆	0.1	0.3	0.0	0.0		

## 七、分企业性质出口情况

表7：2012年1月分企业性质出口情况（当月）

单位：吨、万美元

企业性质	2012年1月		2011年1月		同期比%	
	数量	金额	数量	金额	数量	金额
国有企业	8,430.8	2,134.3	7,334.6	1,832.0	14.9	16.5
外商投资企业	1,397.1	809.0	1,874.4	882.8	-25.5	-8.4
中外合作企业	0.0	0.0	13.2	3.0		
中外合资企业	951.6	398.3	1,468.3	516.7	-35.2	-22.9
外商独资企业	445.6	410.6	392.9	363.1	13.4	13.1
集体企业	1,493.5	433.5	2,289.3	535.6	-34.8	-19.1
私营企业	17,398.3	5,032.0	17,669.6	4,590.3	-1.5	9.6
其他	0.0	0.0	0.0	0.0		
其他	0.0	0.0	0.0	0.0		

中华人民共和国商务部

Ministry of Commerce of the People's Republic of China



## 八、分品种出口情况

表8：2012年1月分品种出口情况（当月）

单位：吨、万美元

类别	2012年1月			同期比%		
	数量	金额	单价	数量	金额	单价
红茶	2,826.9	944.0	0.3	-17.2	10.1	33.1
绿茶	23,414.6	6,280.2	0.3	0.7	10.5	9.8
特种茶	2,478.3	1,184.5	0.5	-0.5	-9.0	-8.5

中华人民共和国商务部

Ministry of Commerce of the People's Republic of China

## 九、最近两年来各月分品种出口走势

表9：2010年2月-2012年1月各月红茶出口数量、金额走势

单位：万美元，吨

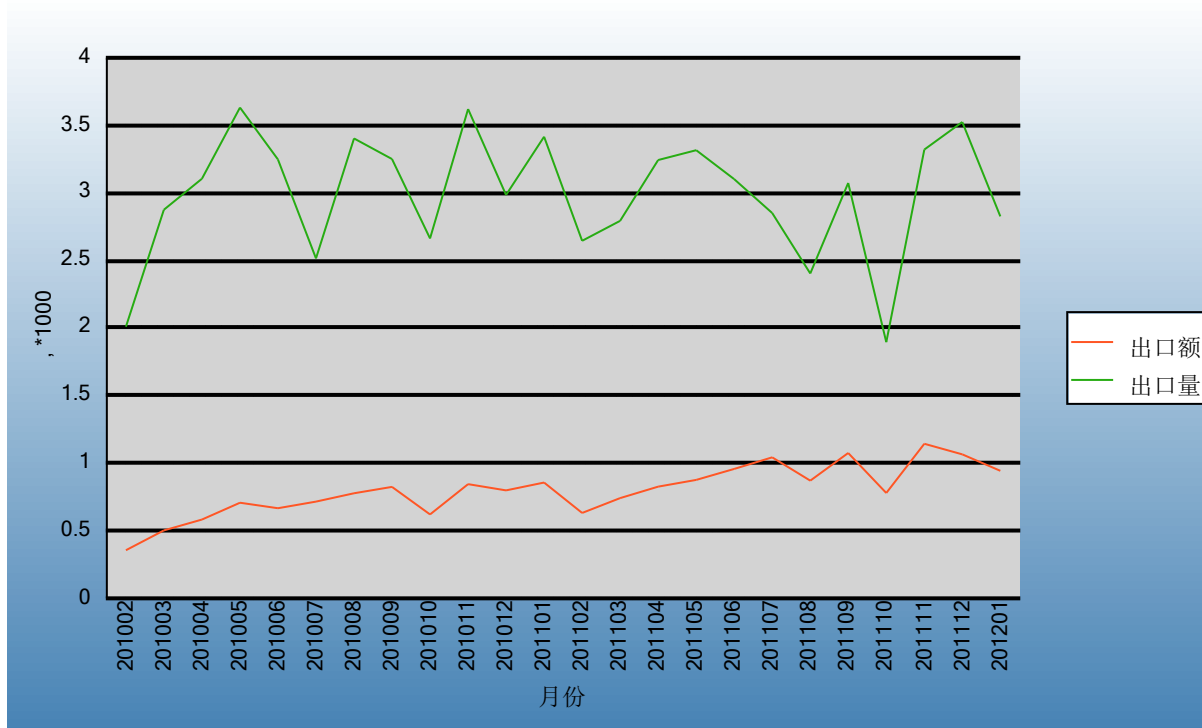


表10：2010年2月-2012年1月各月红茶出口平均单价走势

单位：美元/吨

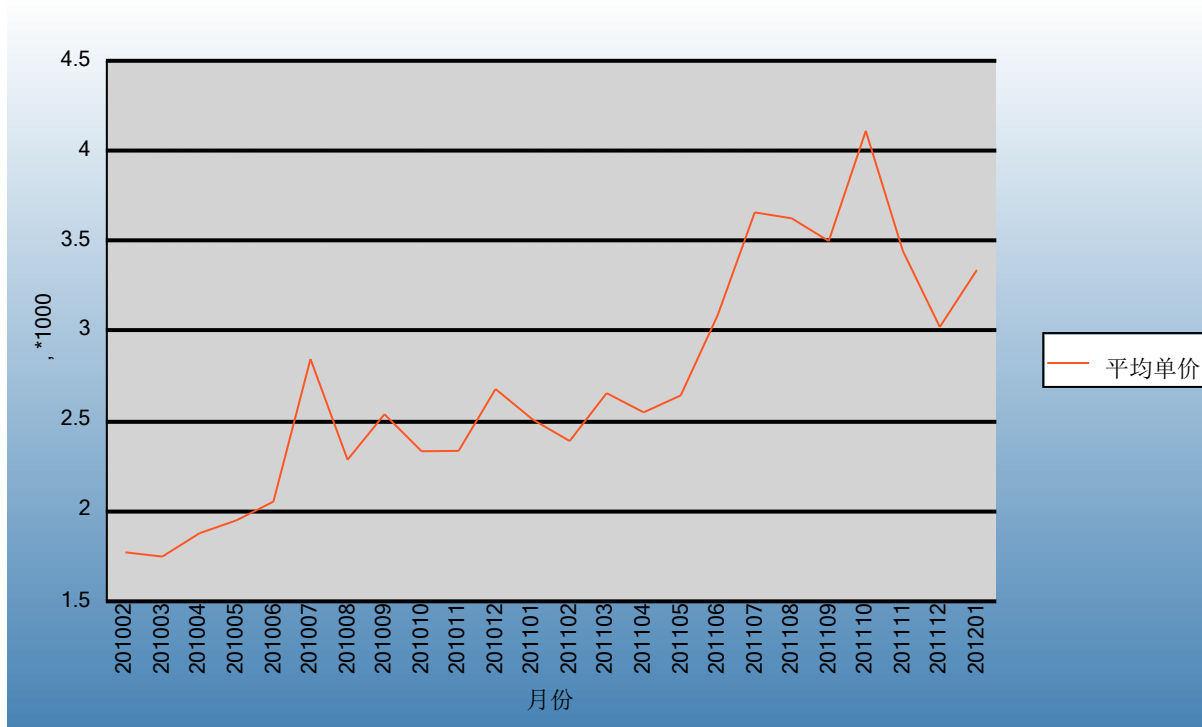


表11：2010年2月-2012年1月各月绿茶出口数量、金额走势  
单位：万美元，吨

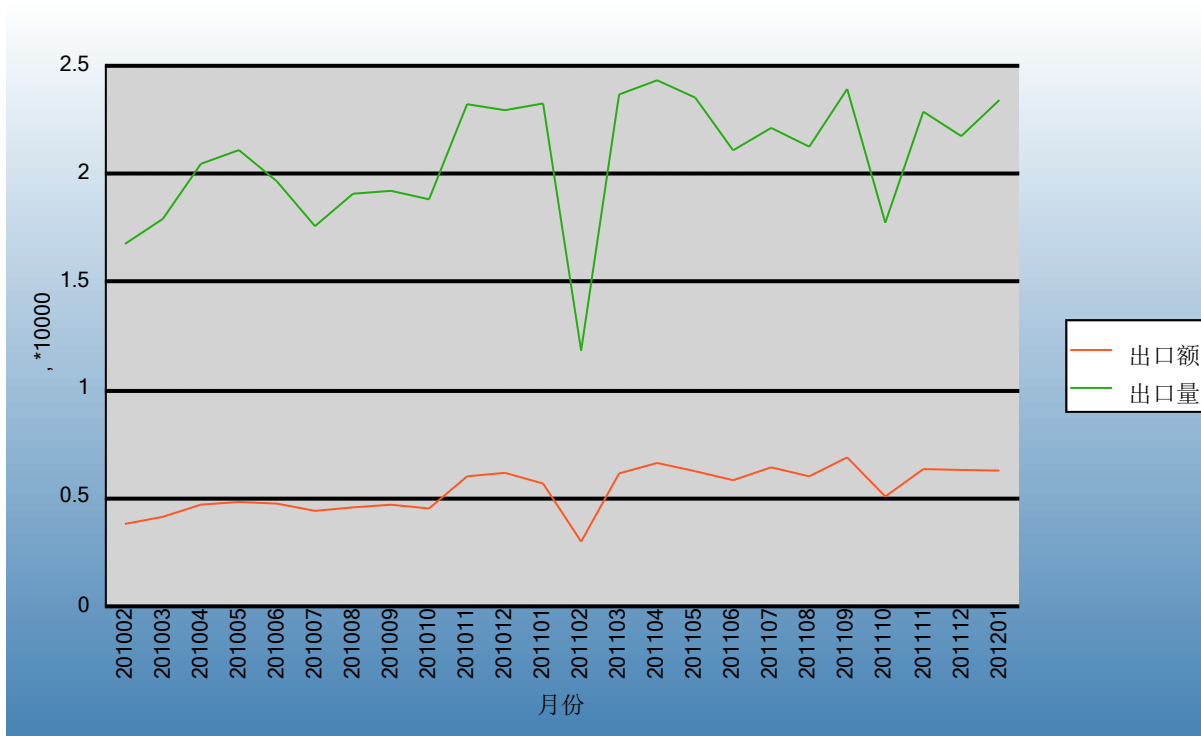


表12：2010年2月-2012年1月各月绿茶出口平均单价走势  
单位：美元/吨

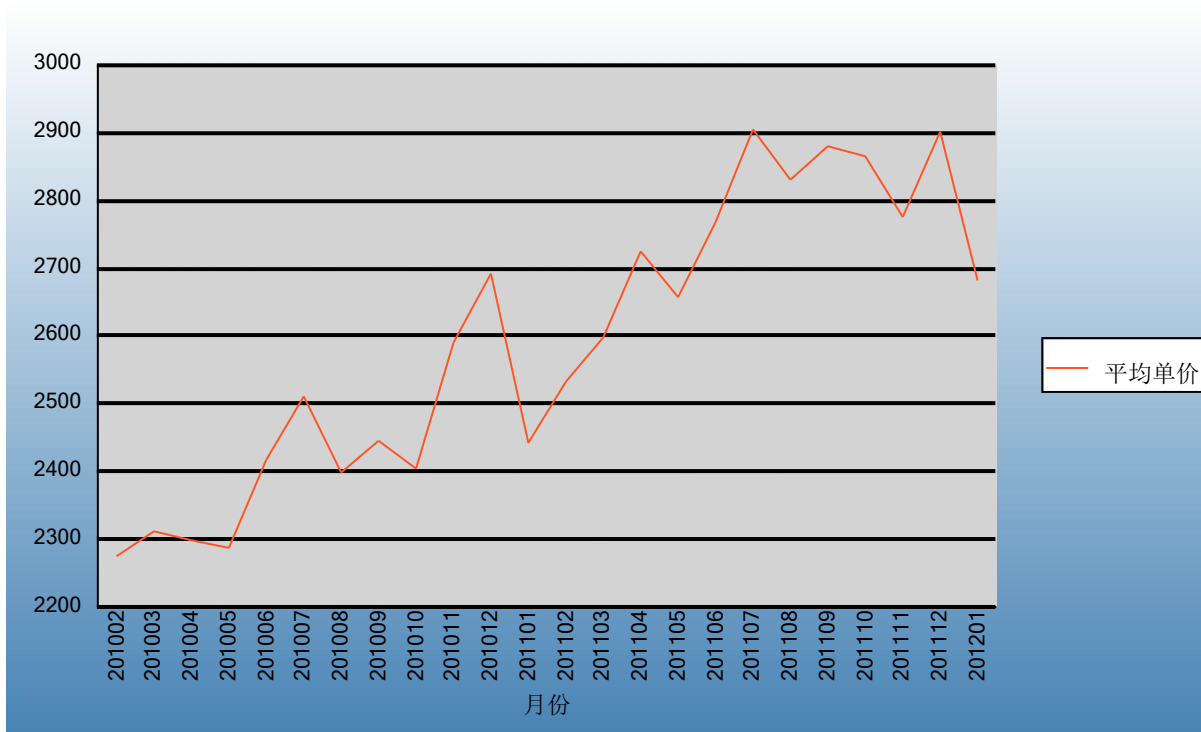


表13：2010年2月-2012年1月各月特种茶出口数量、金额走势  
单位：万美元，吨

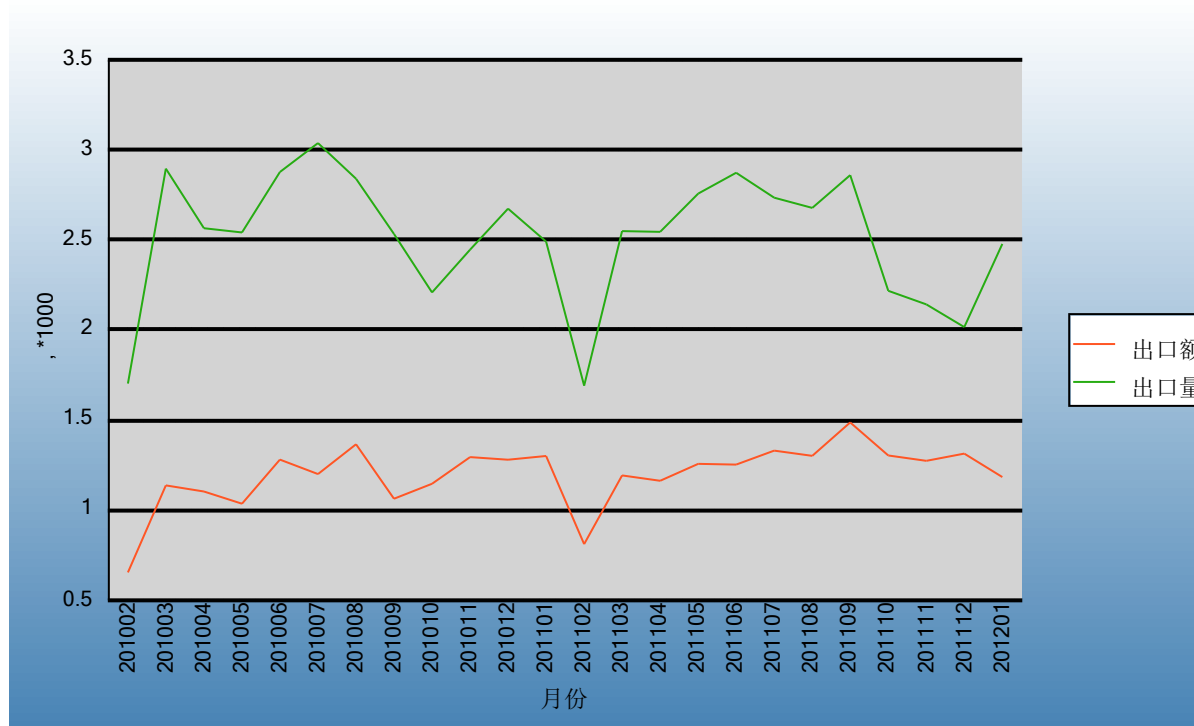
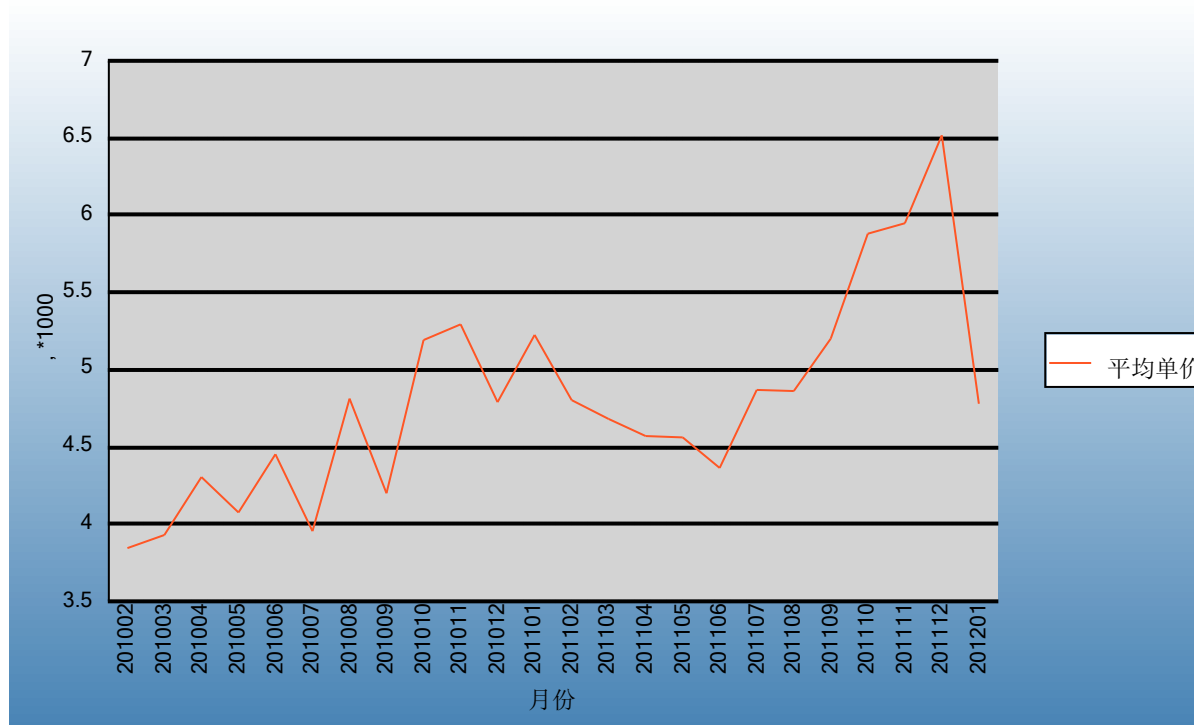


表14：2010年2月-2012年1月各月特种茶出口平均单价走势  
单位：美元/吨



## 十、出口价格、物量指数

表15：2012年1月出口价格、物量指数

	价格指数	物量指数
当月出口	109.0	98.4

注：价格指数为派氏，物量指数为拉氏。以上年同期为100。



## 报告说明

茶叶海关协调制度编码：

红茶	09023090
红茶	09024090
绿茶	09021090
绿茶	09022090
特种茶	09023010
特种茶	09023020
特种茶	09022010
特种茶	09021010
特种茶	09024010
特种茶	09024020

图示说明



增幅超过100%



降幅超过50%



# 版 权 声 明

本报告的内容，包括但不限于其文本、数据和图像，版权为

[中华人民共和国商务部](#)

[中国食品土畜进出口商会](#)

共同所有（以下称“版权所有方”）。保留所有权利。

## 使用授权

版权所有方据此授权您拷贝和显示本报告的内容，但仅限于个人或资料性及非商业用途，您所做的任何拷贝必须包含本版权声明。在未事先得到版权所有方书面允许的情况下，您无权对报告内容作任何改动。

[意见反馈](#)