

中国出口月度统计报告

茶叶

2012年7月



中华人民共和国商务部

对外贸易司

一、概述

2012年1-7月，中国出口茶叶数量为179,100.5吨，同比下降5.2%，金额为58,158.7万美元，同比增长7.2%，平均单价为3,247.3美元/吨，同比增长13.1%。2012年7月，中国出口茶叶数量为25,815.9吨，环比增长3.1%，金额为9,153.7万美元，环比增长5.8%，平均单价为3,545.8美元/吨，环比增长2.6%，同比出口数量下降6.9%，金额增长4.0%，平均单价增长11.6%。

2012年1-7月，中国对亚洲出口茶叶数量为50,549.0吨，同比下降2.8%，金额为15,311.9万美元，同比增长7.2%，平均单价为3,029.1美元/吨，同比增长10.4%；对非洲出口茶叶数量为91,060.5吨，同比下降4.8%，金额为29,510.2万美元，同比增长7.9%，平均单价为3,240.7美元/吨，同比增长13.4%；对欧洲出口茶叶数量为21,464.6吨，同比下降10.7%，金额为7,682.9万美元，同比增长0.3%，平均单价为3,579.4美元/吨，同比增长12.4%；对南美洲出口茶叶数量为533.3吨，同比下降21.7%，金额为293.0万美元，同比下降8.5%，平均单价为5,494.6美元/吨，同比增长16.8%；对北美洲出口茶叶数量为14,545.1吨，同比下降7.1%，金额为4,550.0万美元，同比增长12.7%，平均单价为3,128.2美元/吨，同比增长21.4%；对大洋洲出口茶叶数量为948.1吨，同比增长17.0%，金额为810.7万美元，同比增长34.7%，平均单价为8,550.6美元/吨，同比增长15.1%。

2012年7月，中国对亚洲出口茶叶数量为6,411.7吨，同比下降25.3%，金额为2,095.7万美元，同比下降18.8%，平均单价为3,268.5美元/吨，同比增长8.7%；对非洲出口茶叶数量为14,238.2吨，同比增长3.2%，金额为4,786.2万美元，同比增长12.7%，平均单价为3,361.5美元/吨，同比增长9.2%；对欧洲出口茶叶数量为3,281.1吨，同比增长2.2%，金额为1,283.9万美元，同比增长9.9%，平均单价为3,912.9美元/吨，同比增长7.5%；对南美洲出口茶叶数量为33.6吨，同比下降53.5%，金额为46.1万美元，同比增长14.4%，平均单价为13,689.5美元/吨，同比增长145.8%；对北美洲出口茶叶数量为1,714.2吨，同比下降9.3%，金额为814.5万美元，同比增长24.5%，平均单价为4,751.4美元/吨，同比增长37.3%；对大洋洲出口茶叶数量为137.1吨，同比下降21.0%，金额为127.5万美

大洋洲出口茶叶数量为137.1吨，同比下降21.0%，金额为127.5万美元，同比增长9.5%，平均单价为9,302.7美元/吨，同比增长38.7%。

2012年1-7月，自中国进口茶叶的国家和地区中，按金额排名第一位是摩洛哥，数量为35,367.4吨，同比下降13.8%，金额为11,504.8万美元，同比下降3.9%，平均单价为3,252.9美元/吨，同比增长11.6%；第二位是美国，数量为13,876.9吨，同比下降6.6%，金额为4,177.9万美元，同比增长13.7%，平均单价为3,010.7美元/吨，同比增长21.7%；第三位是日本，数量为10,474.0吨，同比下降4.5%，金额为3,453.8万美元，同比增长6.8%，平均单价为3,297.5美元/吨，同比增长11.9%。

2012年7月，自中国进口茶叶的国家和地区中，按金额排名第一位是摩洛哥，数量为6,458.4吨，同比增长37.5%，金额为2,176.2万美元，同比增长40.9%，平均单价为3,369.6美元/吨，同比增长2.4%；第二位是美国，数量为1,570.1吨，同比下降7.5%，金额为750.6万美元，同比增长33.1%，平均单价为4,780.8美元/吨，同比增长43.8%；第三位是塞内加尔，数量为1,296.6吨，同比增长142.9%，金额为524.4万美元，同比增长159.1%，平均单价为

Ministry of Commerce of the People's Republic of China

二、最近两年来各月出口走势

表1：2010年8月-2012年7月各月出口金额

单位：万美元，吨

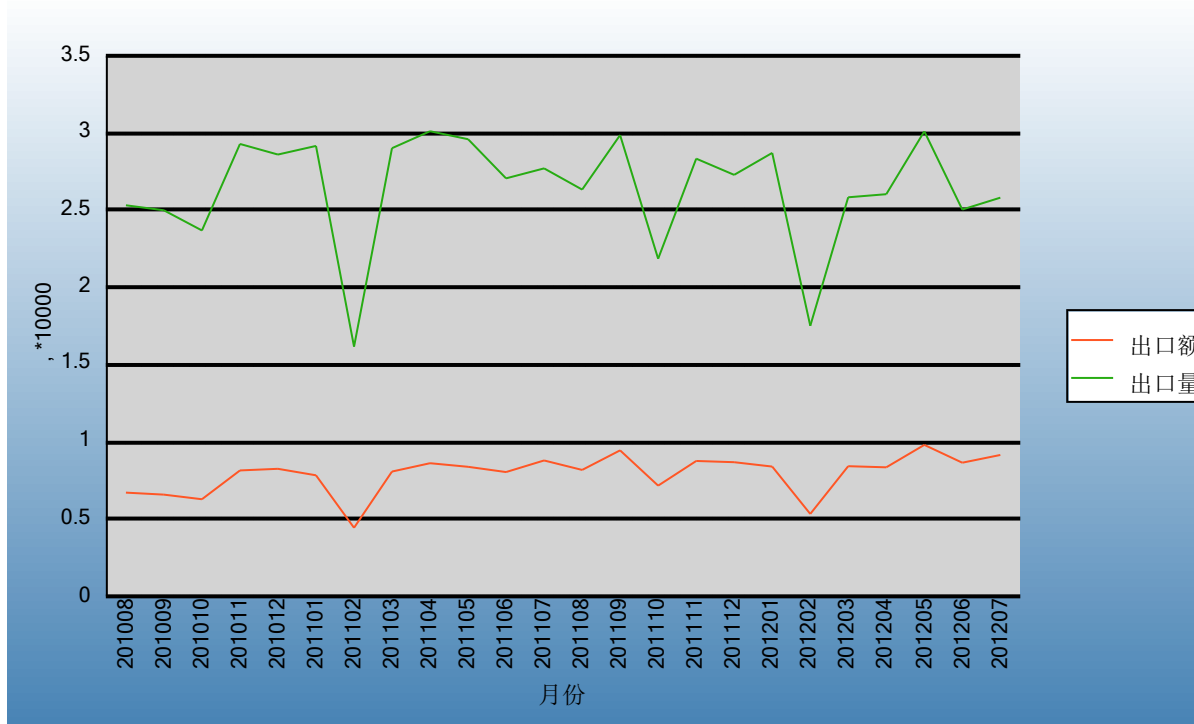
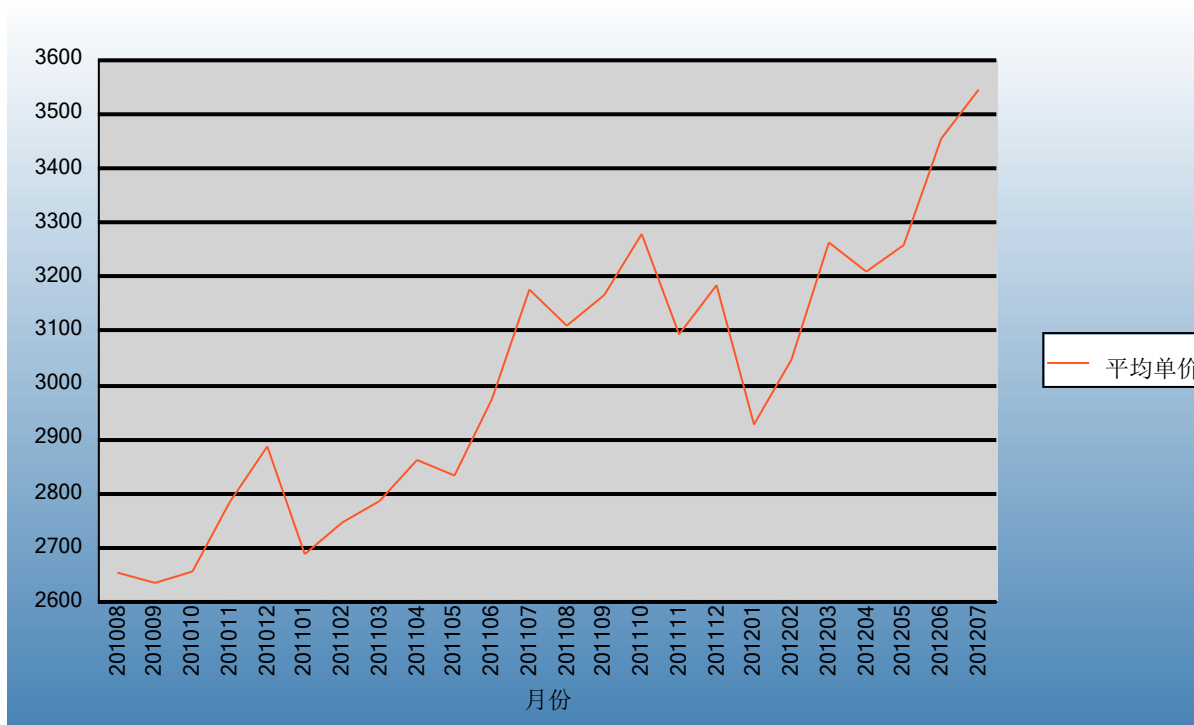


表2：2010年8月-2012年7月各月出口数量

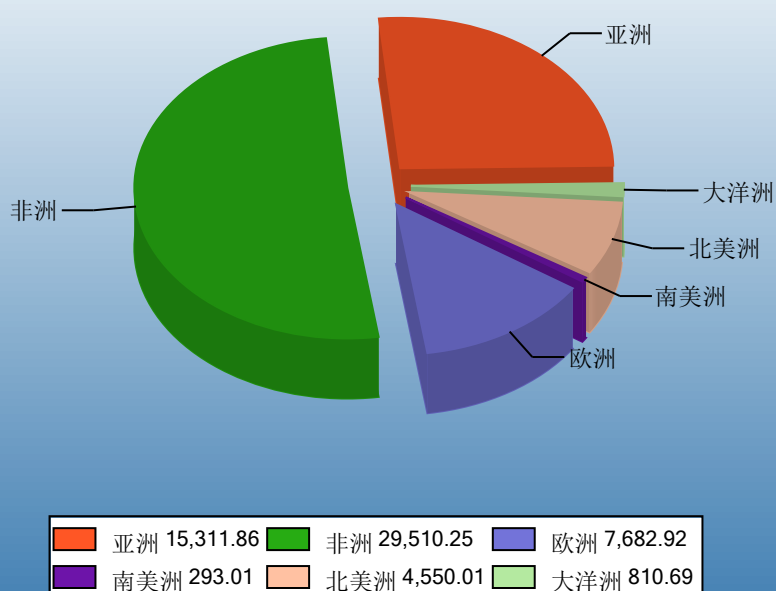
单位：美元/吨



三、分大洲情况图示

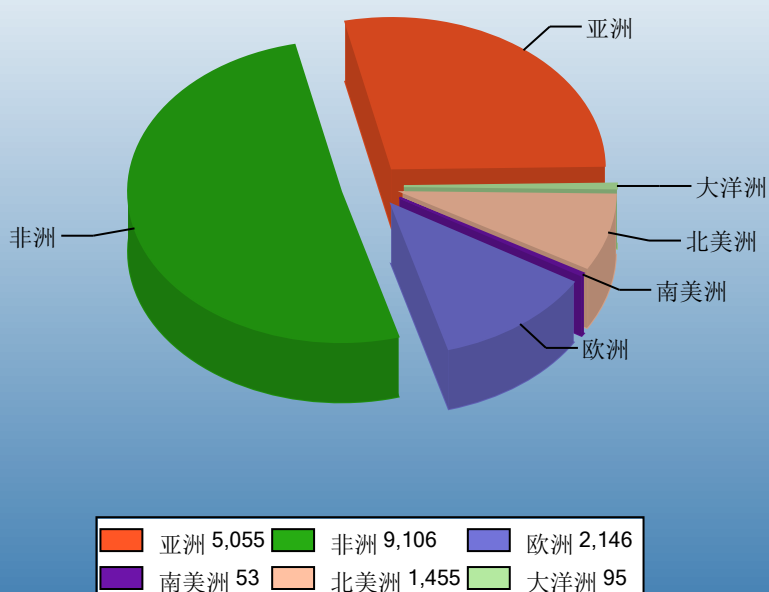
表3：2012年1-7月分洲出口数量、 金额

金额单位：万美元



Ministry of Commerce of the People's Republic of China

数量单位：吨



四、分国家（地区）出口情况

表4：2012年7月分国家（地区）出口情况（当月）

单位：吨、万美元

| 国别(或地区) | 2012年7月 | | 同期比% | |
|---------|----------|---------|--------|--------|
| | 数量 | 金额 | 数量 | 金额 |
| 非洲 | 14,238.2 | 4,786.2 | 3.2 | 12.7 |
| 亚洲 | 6,411.7 | 2,095.7 | -25.3 | -18.8 |
| 欧洲 | 3,281.1 | 1,283.9 | 2.2 | 9.9 |
| 北美洲 | 1,714.2 | 814.5 | -9.3 | 24.5 |
| 大洋洲 | 137.1 | 127.5 | -21.0 | 9.5 |
| 南美洲 | 33.6 | 46.1 | -53.5 | 14.4 |
| *中东 | 8,742.5 | 2,744.3 | 2.4 | 13.5 |
| *独联体 | 3,327.0 | 873.0 | -17.9 | -10.7 |
| *欧盟25国 | 1,660.2 | 733.2 | 9.1 | 23.6 |
| *欧盟27国 | 1,660.2 | 733.2 | 8.7 | 23.0 |
| *欧盟15国 | 1,487.4 | 631.8 | 5.3 | 25.5 |
| *东盟 | 833.1 | 458.1 | -18.6 | -15.7 |
| *海合会 | 125.8 | 56.0 | -31.6 | -10.3 |
| *南非关税区 | 0.0 | 0.0 | -100.0 | -100.0 |
| 摩洛哥 | 6,458.4 | 2,176.2 | 37.5 | 40.9 |
| 美国 | 1,570.1 | 750.6 | -7.5 | 33.1 |
| 塞内加尔 | 1,296.6 | 524.4 | 142.9 | 159.1 |
| 日本 | 1,570.3 | 509.9 | -12.7 | -4.2 |
| 俄罗斯联邦 | 1,305.4 | 449.9 | -1.4 | -2.7 |
| 多哥 | 1,094.1 | 417.6 | 24.1 | 35.1 |
| 香港 | 620.2 | 404.7 | -32.3 | -35.1 |
| 毛里塔尼亚 | 1,008.1 | 385.1 | -9.7 | -5.4 |
| 德国 | 672.6 | 291.7 | 13.9 | 38.6 |
| 阿尔及利亚 | 919.1 | 289.1 | -42.3 | -34.8 |

仅显示按金额排名前10名的国家和地区。

表5：2012年1-7月分国家（地区）出口情况（累计）

单位：吨、万美元

| 国别(或地区) | 2012年1--7月 | | 同期比% | |
|---------|------------|----------|-------|-------|
| | 数量 | 金额 | 数量 | 金额 |
| 非洲 | 91,060.5 | 29,510.2 | -4.8 | 7.9 |
| 亚洲 | 50,549.0 | 15,311.9 | -2.8 | 7.2 |
| 欧洲 | 21,464.6 | 7,682.9 | -10.7 | 0.3 |
| 北美洲 | 14,545.1 | 4,550.0 | -7.1 | 12.7 |
| 大洋洲 | 948.1 | 810.7 | 17.0 | 34.7 |
| 南美洲 | 533.3 | 293.0 | -21.7 | -8.5 |
| *中东 | 55,719.7 | 16,705.1 | -8.7 | 2.3 |
| *独联体 | 26,983.7 | 6,500.0 | 10.5 | 19.3 |
| *欧盟27国 | 11,196.3 | 4,379.3 | -7.1 | 2.2 |
| *欧盟25国 | 11,166.9 | 4,372.0 | -7.0 | 2.2 |
| *欧盟15国 | 10,040.7 | 3,649.7 | -8.2 | -5.6 |
| *东盟 | 4,579.6 | 2,112.5 | 1.6 | -4.3 |
| *海合会 | 1,114.4 | 402.5 | 2.0 | 16.9 |
| *南非关税区 | 61.9 | 76.8 | 77.8 | 240.1 |
| 摩洛哥 | 35,367.4 | 11,504.8 | -13.8 | -3.9 |
| 美国 | 13,876.9 | 4,177.9 | -6.6 | 13.7 |
| 日本 | 10,474.0 | 3,453.8 | -4.5 | 6.8 |
| 香港 | 6,075.5 | 3,356.8 | -13.8 | -11.6 |
| 毛里塔尼亚 | 7,638.5 | 2,962.2 | 3.2 | 13.6 |
| 阿尔及利亚 | 9,313.6 | 2,860.2 | 19.6 | 24.5 |
| 多哥 | 7,712.6 | 2,801.0 | 20.5 | 38.6 |
| 俄罗斯联邦 | 8,516.2 | 2,731.3 | -15.7 | -3.2 |
| 乌兹别克斯坦 | 13,888.0 | 2,644.7 | 28.8 | 47.8 |
| 塞内加尔 | 3,986.5 | 1,650.2 | 8.0 | 22.6 |

仅显示按金额排名前10名的国家和地区。

五、分贸易方式出口情况

表6：2012年7分贸易方式出口情况（当月）

单位：吨、万美元

| 贸易方式 | 2012年7月 | | 2011年7月 | | 同期比% | |
|------------|----------|---------|----------|---------|--------|--------|
| | 数量 | 金额 | 数量 | 金额 | 数量 | 金额 |
| 一般贸易 | 25,101.2 | 8,626.4 | 26,753.5 | 8,231.3 | -6.2 | 4.8 |
| 加工贸易 | 452.2 | 383.5 | 624.9 | 416.3 | -27.6 | -7.9 |
| 来料加工装配贸易 | 19.2 | 5.5 | 10.2 | 1.8 | 88.1 | 207.0 |
| 进料加工贸易 | 433.0 | 378.1 | 614.7 | 414.6 | -29.6 | -8.8 |
| 边境小额贸易 | 178.1 | 59.4 | 269.3 | 74.7 | -33.9 | -20.5 |
| 其他贸易 | 84.3 | 84.4 | 67.8 | 81.9 | 24.4 | 3.0 |
| 对外承包工程出口货物 | 0.0 | 0.0 | 0.0 | 0.0 | | |
| 保税仓库进出境 | 62.4 | 73.6 | 61.0 | 76.7 | 2.3 | -4.0 |
| 保税仓储转口货物 | 22.0 | 10.8 | 6.7 | 5.1 | 225.9 | 112.4 |
| 其他 | 0.0 | 0.0 | 0.1 | 0.1 | -100.0 | -100.0 |

中华人民共和国商务部

Ministry of Commerce of the People's Republic of China

表7：2012年1-7月分贸易方式出口情况（累计）

单位：吨、万美元

| 贸易方式 | 2012年1--7月 | | 2011年1--7月 | | 同期比% | |
|------------|------------|----------|------------|----------|-------|-------|
| | 数量 | 金额 | 数量 | 金额 | 数量 | 金额 |
| 一般贸易 | 173,589.6 | 54,218.0 | 183,932.3 | 50,664.4 | -5.6 | 7.0 |
| 加工贸易 | 3,398.9 | 2,774.8 | 3,055.5 | 2,407.8 | 11.2 | 15.2 |
| 来料加工装配贸易 | 72.6 | 16.3 | 75.2 | 27.0 | -3.5 | -39.8 |
| 进料加工贸易 | 3,326.3 | 2,758.5 | 2,980.3 | 2,380.8 | 11.6 | 15.9 |
| 边境小额贸易 | 1,388.2 | 446.6 | 1,307.5 | 393.0 | 6.2 | 13.6 |
| 其他贸易 | 723.8 | 719.4 | 578.8 | 770.4 | 25.0 | -6.6 |
| 对外承包工程出口货物 | 0.0 | 0.0 | 1.1 | 0.6 | -99.1 | -97.3 |
| 保税仓库进出境 | 499.0 | 626.2 | 556.4 | 734.9 | -10.3 | -14.8 |
| 保税仓储转口货物 | 224.2 | 91.0 | 20.5 | 31.9 | 995.4 | 185.3 |
| 其他 | 0.6 | 2.1 | 0.8 | 3.0 | -22.8 | -27.6 |

中华人民共和国商务部

Ministry of Commerce of the People's Republic of China

六、分地区出口情况

表8：2012年7月分地区出口情况（当月）

单位：吨、万美元

| 地区 | 2012年7月 | | 2011年7月 | | 同期比% | |
|-----|----------|---------|----------|---------|--------|--------|
| | 数量 | 金额 | 数量 | 金额 | 数量 | 金额 |
| 北京 | 54.2 | 45.9 | 290.0 | 73.3 | -81.3 | -37.4 |
| 天津 | 0.0 | 0.4 | 9.1 | 1.6 | -99.7 | -78.2 |
| 河北 | 0.0 | 0.0 | 0.0 | 0.0 | | |
| 山西 | 0.0 | 0.0 | 0.0 | 0.0 | | |
| 内蒙古 | 0.0 | 0.0 | 0.0 | 0.0 | | |
| 辽宁 | 0.0 | 0.0 | 3.0 | 0.8 | -100.0 | -100.0 |
| 吉林 | 0.0 | 0.0 | 0.0 | 0.0 | | |
| 黑龙江 | 6.0 | 4.2 | 14.3 | 10.0 | -58.0 | -58.0 |
| 上海 | 1,550.1 | 619.8 | 1,933.5 | 700.4 | -19.8 | -11.5 |
| 江苏 | 470.5 | 129.4 | 287.8 | 62.6 | 63.5 | 106.7 |
| 浙江 | 13,727.8 | 4,565.0 | 15,597.7 | 4,623.4 | -12.0 | -1.3 |
| 安徽 | 2,421.6 | 843.9 | 2,288.8 | 683.0 | 5.8 | 23.6 |
| 福建 | 1,121.2 | 822.8 | 1,342.2 | 590.4 | -16.5 | 39.4 |
| 江西 | 665.2 | 230.1 | 869.4 | 303.7 | -23.5 | -24.2 |
| 山东 | 29.9 | 9.8 | 4.5 | 1.1 | 571.2 | 817.9 |
| 河南 | 302.0 | 100.0 | 342.5 | 130.5 | -11.8 | -23.4 |
| 湖北 | 198.1 | 218.4 | 223.4 | 254.3 | -11.3 | -14.1 |
| 湖南 | 3,502.0 | 850.2 | 2,932.9 | 588.4 | 19.4 | 44.5 |
| 广东 | 555.7 | 380.1 | 595.9 | 427.1 | -6.7 | -11.0 |
| 广西 | 157.5 | 39.2 | 180.2 | 88.2 | -12.6 | -55.5 |
| 海南 | 0.2 | 0.1 | 24.8 | 3.5 | -99.1 | -98.5 |
| 重庆 | 363.0 | 35.1 | 76.6 | 6.5 | 374.1 | 440.2 |
| 四川 | 20.2 | 17.1 | 77.4 | 60.8 | -73.9 | -71.9 |
| 贵州 | 0.0 | 0.0 | 40.3 | 7.3 | -100.0 | -100.0 |
| 云南 | 670.6 | 242.4 | 581.3 | 187.4 | 15.4 | 29.3 |
| 西藏 | 0.0 | 0.0 | 0.0 | 0.0 | | |
| 陕西 | 0.0 | 0.0 | 0.0 | 0.0 | | |
| 甘肃 | 0.0 | 0.0 | 0.0 | 0.0 | | |
| 宁夏 | 0.0 | 0.0 | 0.0 | 0.0 | | |
| 新疆 | 0.0 | 0.0 | 0.0 | 0.0 | | |

表9：2012年1-7月分地区出口情况（累计）

单位：吨、万美元

| 地区 | 2012年1--7月 | | 2011年1--7月 | | 同期比% | |
|-----|------------|----------|------------|----------|--------|--------|
| | 数量 | 金额 | 数量 | 金额 | 数量 | 金额 |
| 北京 | 2,570.4 | 600.4 | 2,962.9 | 635.9 | -13.2 | -5.6 |
| 天津 | 54.9 | 17.4 | 60.7 | 21.4 | -9.6 | -18.4 |
| 河北 | 0.0 | 0.0 | 0.0 | 0.0 | | |
| 山西 | 0.0 | 0.0 | 0.0 | 0.0 | | |
| 内蒙古 | 0.0 | 0.0 | 30.2 | 1.3 | -100.0 | -100.0 |
| 辽宁 | 0.0 | 0.0 | 16.5 | 10.8 | -100.0 | -100.0 |
| 吉林 | 0.0 | 0.0 | 0.0 | 0.0 | | |
| 黑龙江 | 62.5 | 43.2 | 85.8 | 60.4 | -27.1 | -28.5 |
| 上海 | 15,701.7 | 4,932.4 | 16,087.5 | 4,463.7 | -2.4 | 10.5 |
| 江苏 | 2,629.4 | 665.6 | 2,954.1 | 605.6 | -11.0 | 9.9 |
| 浙江 | 89,380.6 | 27,699.0 | 99,892.0 | 27,986.2 | -10.5 | -1.0 |
| 安徽 | 19,163.0 | 6,133.9 | 15,980.1 | 4,340.8 | 19.9 | 41.3 |
| 福建 | 8,559.4 | 4,360.6 | 9,205.3 | 3,864.7 | -7.0 | 12.8 |
| 江西 | 4,197.4 | 1,549.0 | 3,994.8 | 1,381.8 | 5.1 | 12.1 |
| 山东 | 406.8 | 108.0 | 170.5 | 25.1 | 138.7 | 330.6 |
| 河南 | 1,181.3 | 412.0 | 1,221.0 | 432.0 | -3.3 | -4.6 |
| 湖北 | 1,426.0 | 1,156.3 | 1,651.6 | 1,111.8 | -13.7 | 4.0 |
| 湖南 | 23,298.7 | 5,674.7 | 21,430.0 | 4,454.6 | 8.7 | 27.4 |
| 广东 | 3,517.2 | 2,574.6 | 3,796.5 | 2,537.2 | -7.4 | 1.5 |
| 广西 | 888.6 | 274.9 | 1,101.3 | 375.9 | -19.3 | -26.9 |
| 海南 | 25.0 | 3.8 | 393.7 | 57.7 | -93.7 | -93.5 |
| 重庆 | 1,500.4 | 148.0 | 3,355.9 | 285.6 | -55.3 | -48.2 |
| 四川 | 553.3 | 320.3 | 847.9 | 413.9 | -34.7 | -22.6 |
| 贵州 | 421.0 | 134.1 | 821.4 | 208.3 | -48.7 | -35.6 |
| 云南 | 3,543.8 | 1,346.0 | 2,766.7 | 948.2 | 28.1 | 42.0 |
| 西藏 | 0.0 | 0.0 | 0.0 | 0.0 | | |
| 陕西 | 10.0 | 3.2 | 26.2 | 7.8 | -61.9 | -59.0 |
| 甘肃 | 9.0 | 1.2 | 7.0 | 1.1 | 28.3 | 6.2 |
| 宁夏 | 0.0 | 0.0 | 0.1 | 0.1 | -100.0 | -100.0 |
| 新疆 | 0.1 | 0.3 | 14.5 | 4.2 | -99.3 | -94.1 |

七、分企业性质出口情况

表10：2012年7月分企业性质出口情况（当月）

单位：吨、万美元

| 企业性质 | 2012年7月 | | 2011年7月 | | 同期比% | |
|--------|----------|---------|----------|---------|-------|-------|
| | 数量 | 金额 | 数量 | 金额 | 数量 | 金额 |
| 国有企业 | 5,099.5 | 1,866.7 | 6,249.0 | 2,045.0 | -18.4 | -8.7 |
| 外商投资企业 | 1,989.3 | 1,133.5 | 1,757.6 | 886.2 | 13.2 | 27.9 |
| 中外合作企业 | 0.0 | 0.0 | 10.2 | 1.8 | | |
| 中外合资企业 | 1,316.0 | 580.6 | 1,188.7 | 440.8 | 10.7 | 31.7 |
| 外商独资企业 | 673.4 | 552.9 | 558.7 | 443.6 | 20.5 | 24.6 |
| 集体企业 | 1,495.5 | 510.3 | 2,315.7 | 649.3 | -35.4 | -21.4 |
| 私营企业 | 17,231.3 | 5,643.1 | 17,392.9 | 5,223.6 | -0.9 | 8.0 |
| 其他 | 0.3 | 0.2 | 0.4 | 0.2 | -21.3 | -25.3 |
| 其他 | 0.3 | 0.2 | 0.4 | 0.2 | -21.3 | -25.3 |



表11：2012年1-7月分企业性质出口情况（累计）

单位：吨、万美元

| 企业性质 | 2012年1--7月 | | 2011年1--7月 | | 同期比% | |
|--------|------------|----------|------------|----------|-------|-------|
| | 数量 | 金额 | 数量 | 金额 | 数量 | 金额 |
| 国有企业 | 43,529.2 | 13,061.9 | 48,141.0 | 13,172.8 | -9.6 | -0.8 |
| 外商投资企业 | 9,320.5 | 6,022.7 | 10,190.9 | 5,304.3 | -8.5 | 13.5 |
| 中外合作企业 | 0.0 | 0.0 | 70.7 | 14.2 | | |
| 中外合资企业 | 5,335.0 | 2,520.7 | 6,915.0 | 2,582.7 | -22.8 | -2.4 |
| 外商独资企业 | 3,985.5 | 3,502.0 | 3,205.2 | 2,707.4 | 24.3 | 29.4 |
| 集体企业 | 9,870.1 | 3,154.0 | 12,306.1 | 3,302.8 | -19.8 | -4.5 |
| 私营企业 | 116,380.1 | 35,919.4 | 118,234.5 | 32,455.1 | -1.6 | 10.7 |
| 其他 | 0.6 | 0.6 | 1.6 | 0.8 | -58.8 | -21.5 |
| 其他 | 0.6 | 0.6 | 1.6 | 0.8 | -58.8 | -21.5 |



八、分品种出口情况

表12：2012年7月分品种出口情况（当月）

单位：吨、万美元

| 类别 | 2012年7月 | | | 同期比% | | |
|-----|----------|---------|-----|-------|-------|-------|
| | 数量 | 金额 | 单价 | 数量 | 金额 | 单价 |
| 红茶 | 2,853.5 | 839.7 | 0.3 | 0.0 | -19.5 | -19.6 |
| 绿茶 | 20,525.3 | 6,758.6 | 0.3 | -7.2 | 5.1 | 13.3 |
| 特种茶 | 2,437.0 | 1,555.5 | 0.6 | -10.9 | 16.8 | 31.1 |

中华人民共和国商务部

Ministry of Commerce of the People's Republic of China

表13：2012年1-7月分品种出口情况（累计）

单位：吨、万美元

| 类别 | 2012年1--7月 | | | 同期比% | | |
|-----|------------|----------|-----|------|-----|------|
| | 数量 | 金额 | 单价 | 数量 | 金额 | 单价 |
| 红茶 | 19,350.8 | 6,138.3 | 0.3 | -9.5 | 3.4 | 14.2 |
| 绿茶 | 142,675.9 | 43,055.9 | 0.3 | -4.8 | 7.7 | 13.1 |
| 特种茶 | 17,073.8 | 8,964.5 | 0.5 | -3.2 | 7.8 | 11.4 |

中华人民共和国商务部

Ministry of Commerce of the People's Republic of China

九、最近两年来各月分品种出口走势

表14：2010年8月-2012年7月各月红茶出口数量、金额走势

单位：万美元，吨

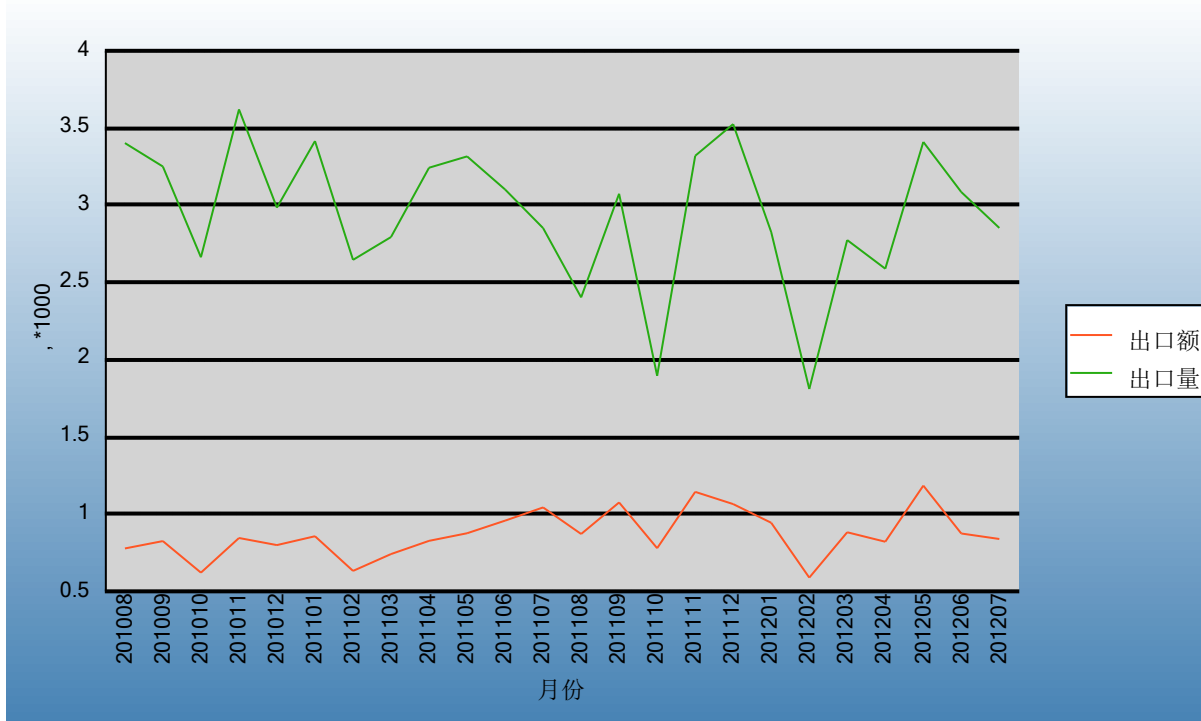


表15：2010年8月-2012年7月各月红茶出口平均单价走势

单位：美元/吨

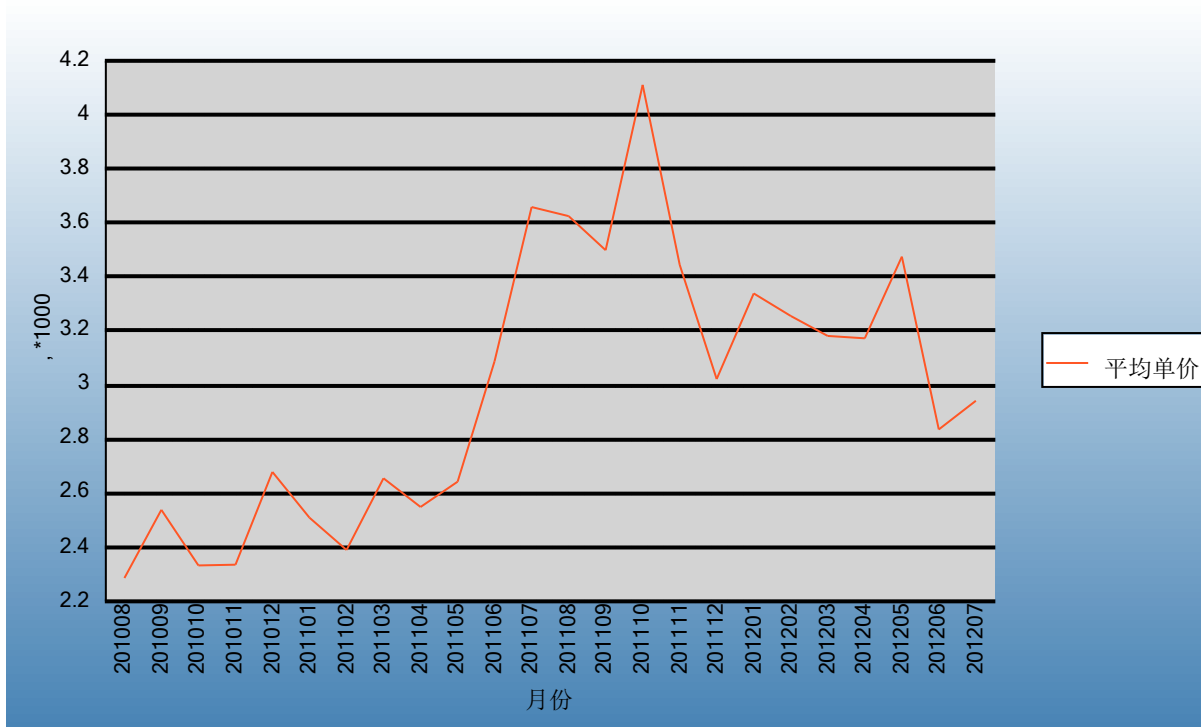


表16：2010年8月-2012年7月各月绿茶出口数量、金额走势
单位：万美元，吨

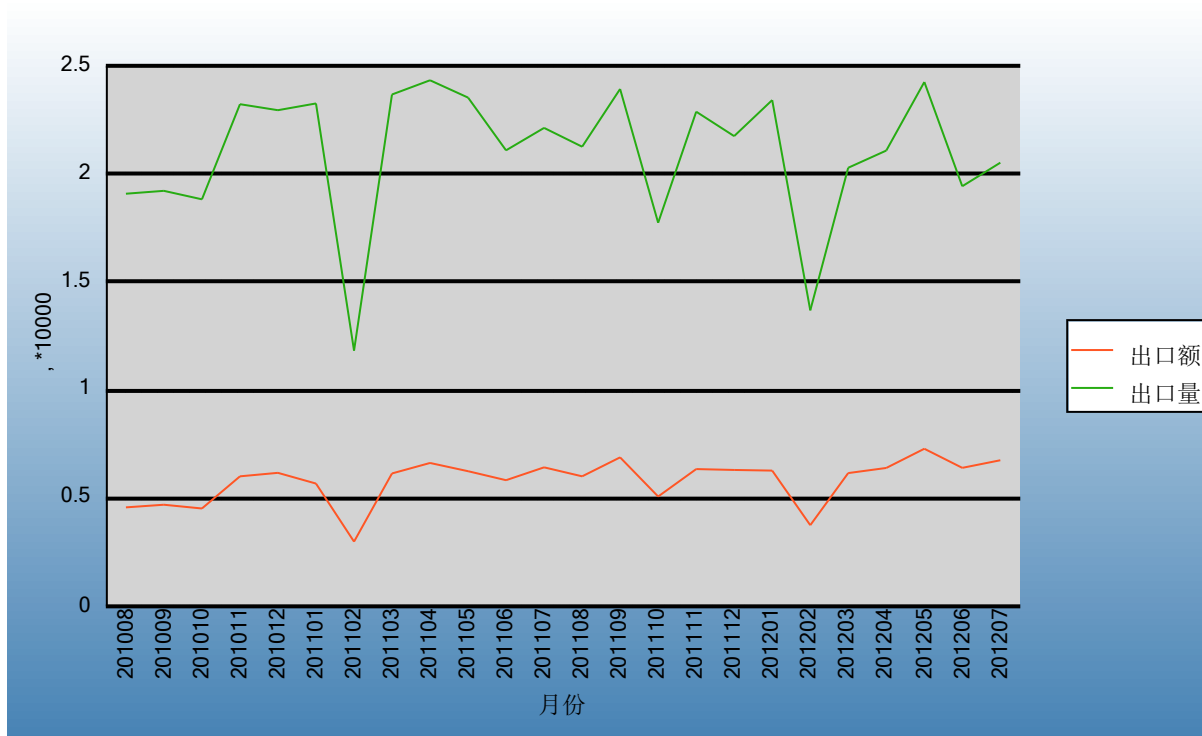


表17：2010年8月-2012年7月各月绿茶出口平均单价走势
单位：美元/吨

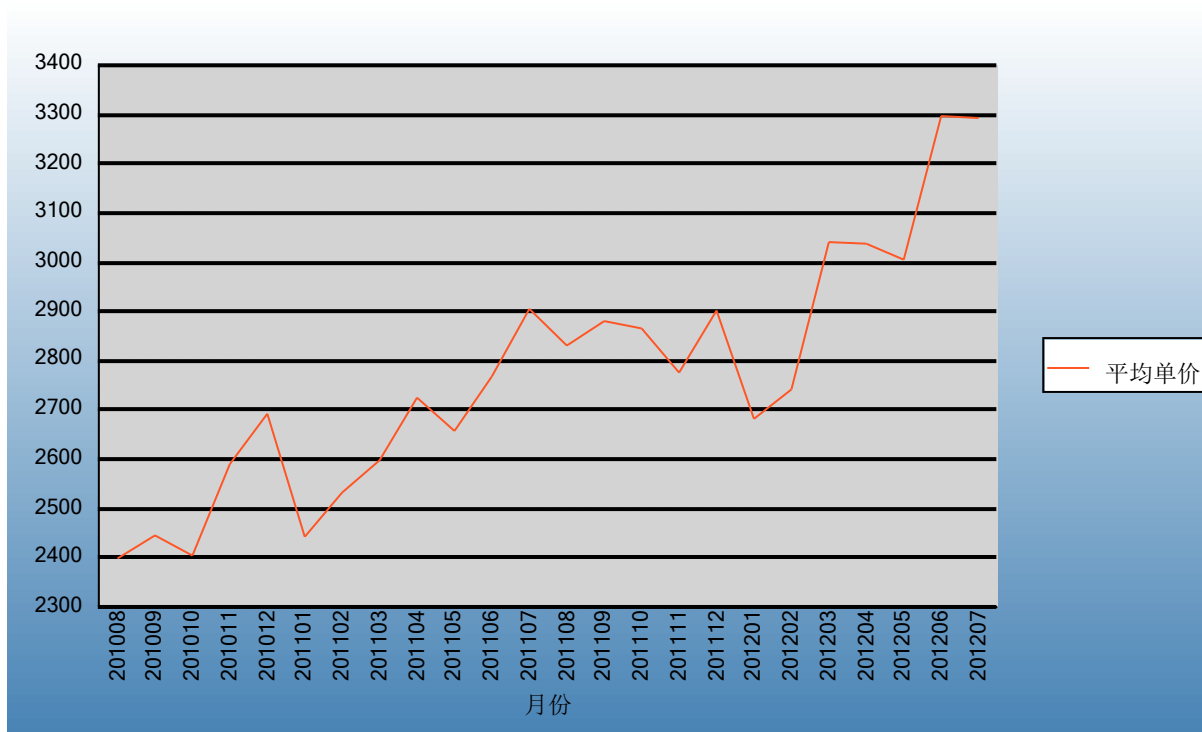


表18：2010年8月-2012年7月各月特种茶出口数量、金额走势
单位：万美元，吨

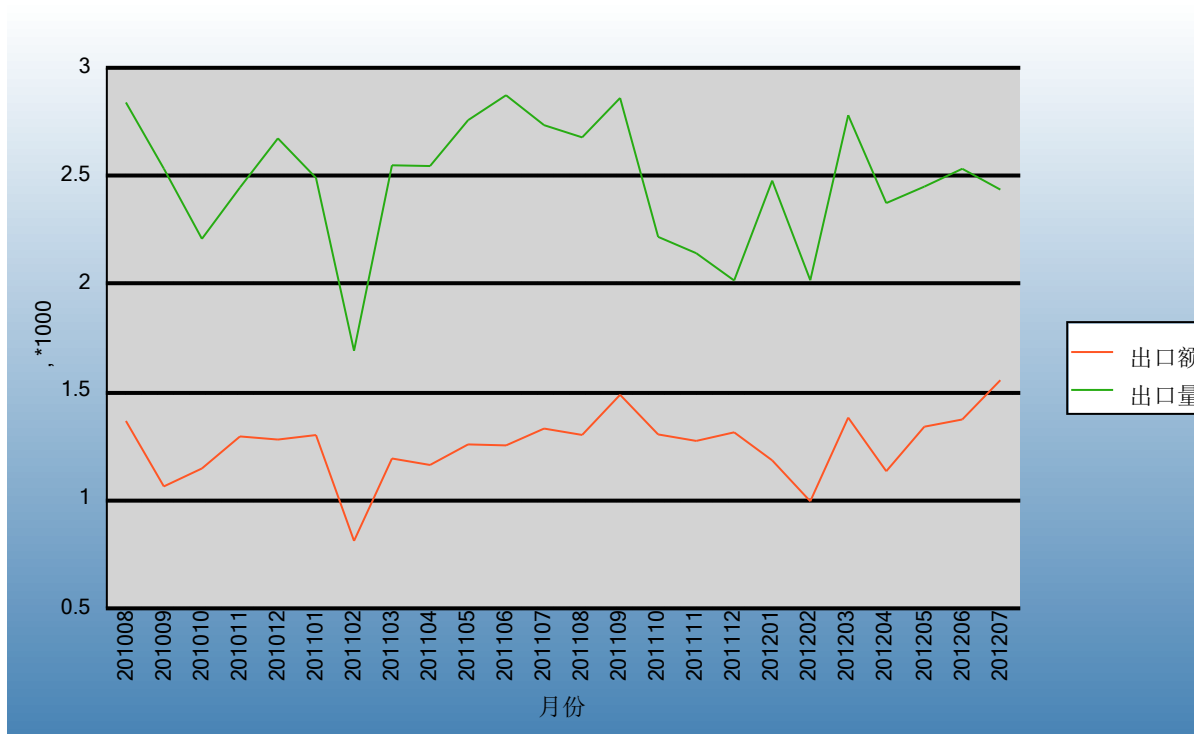
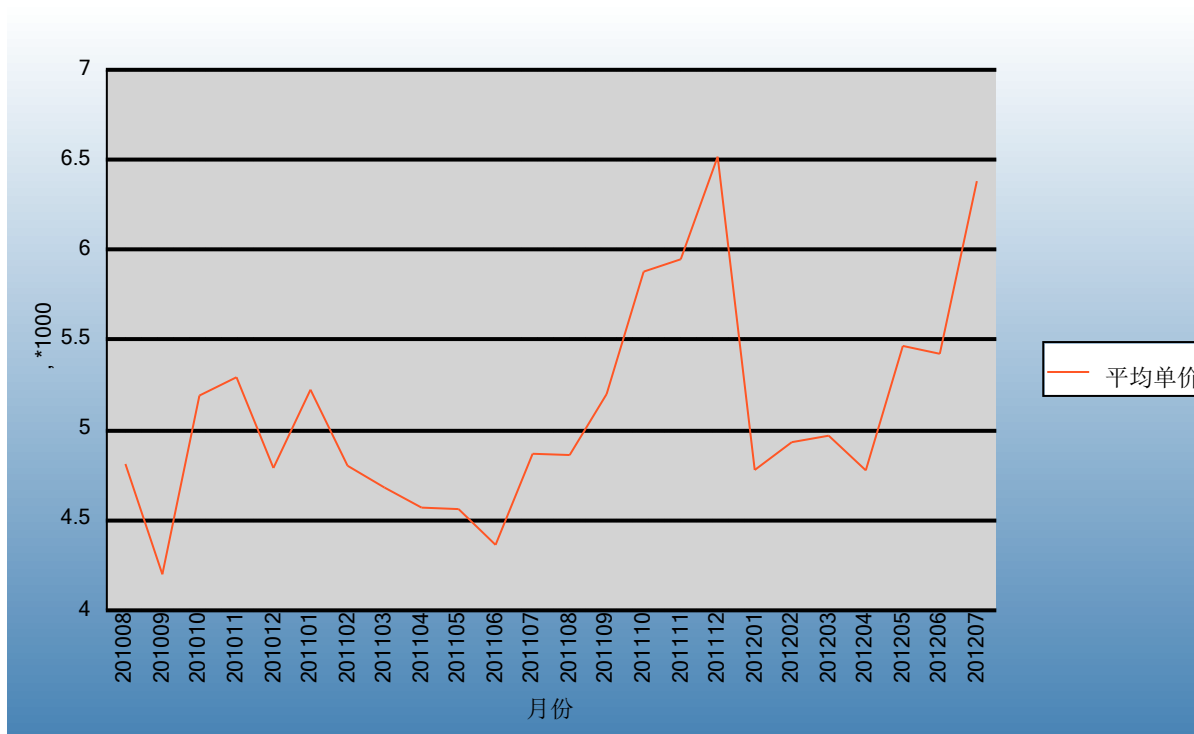


表19：2010年8月-2012年7月各月特种茶出口平均单价走势
单位：美元/吨



十、出口价格、物量指数

表20：2012年7月出口价格、物量指数

| | 价格指数 | 物量指数 |
|------|-------|------|
| 当月出口 | 108.3 | 96.0 |
| 累计出口 | 110.5 | 97.0 |

注：价格指数为派氏，物量指数为拉氏。以上年同期为100。



报告说明

茶叶海关协调制度编码：

| | |
|-----|----------|
| 红茶 | 09023090 |
| 红茶 | 09024090 |
| 绿茶 | 09021090 |
| 绿茶 | 09022090 |
| 特种茶 | 09023010 |
| 特种茶 | 09023020 |
| 特种茶 | 09022010 |
| 特种茶 | 09021010 |
| 特种茶 | 09024010 |
| 特种茶 | 09024020 |

图示说明



增幅超过100%



降幅超过50%



版 权 声 明

本报告的内容，包括但不限于其文本、数据和图像，版权为

中华人民共和国商务部

中国食品土畜进出口商会

共同所有（以下称“版权所有方”）。保留所有权利。

使用授权

版权所有方据此授权您拷贝和显示本报告的内容，但仅限于个人或资料性及非商业用途，您所做的任何拷贝必须包含本版权声明。在未事先得到版权所有方书面允许的情况下，您无权对报告内容作任何改动。

[意见反馈](#)